

# Économie

Objekttyp: **Group**

Zeitschrift: **Revue syndicale suisse : organe de l'Union syndicale suisse**

Band (Jahr): **20 (1928)**

Heft 2

PDF erstellt am: **20.09.2024**

## **Nutzungsbedingungen**

Die ETH-Bibliothek ist Anbieterin der digitalisierten Zeitschriften. Sie besitzt keine Urheberrechte an den Inhalten der Zeitschriften. Die Rechte liegen in der Regel bei den Herausgebern.

Die auf der Plattform e-periodica veröffentlichten Dokumente stehen für nicht-kommerzielle Zwecke in Lehre und Forschung sowie für die private Nutzung frei zur Verfügung. Einzelne Dateien oder Ausdrucke aus diesem Angebot können zusammen mit diesen Nutzungsbedingungen und den korrekten Herkunftsbezeichnungen weitergegeben werden.

Das Veröffentlichen von Bildern in Print- und Online-Publikationen ist nur mit vorheriger Genehmigung der Rechteinhaber erlaubt. Die systematische Speicherung von Teilen des elektronischen Angebots auf anderen Servern bedarf ebenfalls des schriftlichen Einverständnisses der Rechteinhaber.

## **Haftungsausschluss**

Alle Angaben erfolgen ohne Gewähr für Vollständigkeit oder Richtigkeit. Es wird keine Haftung übernommen für Schäden durch die Verwendung von Informationen aus diesem Online-Angebot oder durch das Fehlen von Informationen. Dies gilt auch für Inhalte Dritter, die über dieses Angebot zugänglich sind.

tions à la Commission des fabriques, des subventions. Il a été en outre décidé de faire une nouvelle édition du commentaire du Code des obligations d'Otto Lang. A la fin de l'année, il fut possible de remettre définitivement au sculpteur Kissling, l'exécution du monument Greulich. *Le Comité de l'Union syndicale.*

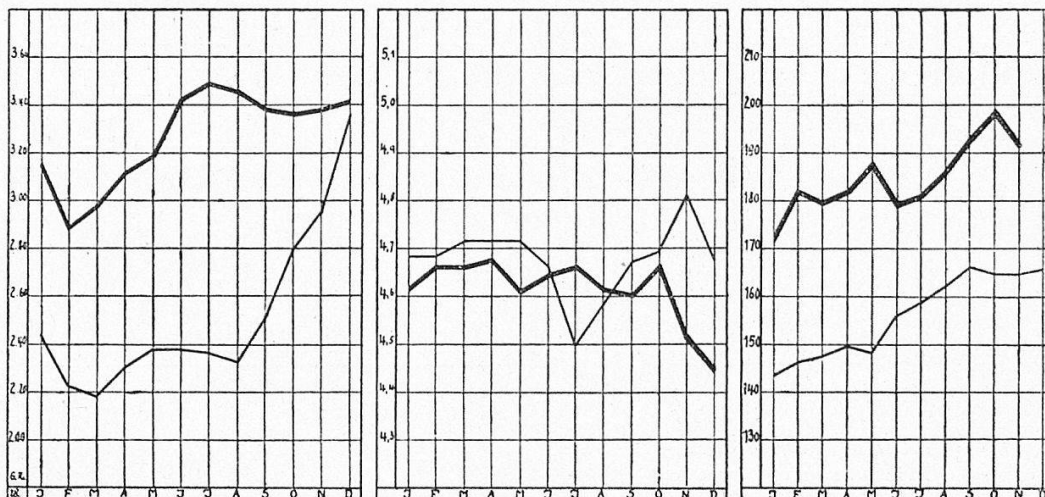
## Economie.

### La conjoncture pendant le dernier trimestre 1927.

Les chiffres de la conjoncture du dernier trimestre 1927 sont également plus favorables que ceux de l'année précédente. Cependant, l'amélioration ne s'est pas poursuivie à la même allure que pendant le troisième trimestre. Une accalmie saisonnière du degré d'occupation ne put être évitée; en outre, l'influence de l'étranger, surtout l'arrêt de l'essor économique en Allemagne, se fit également sentir par dessus les frontières de notre pays.

La tension du *marché de l'argent* s'est quelque peu relâchée. Une hausse du taux de l'escompte n'entre pas en considération pour le moment, parce que le taux de l'intérêt est aussi en baisse à l'étranger. Depuis Nouvel an, la Suède et la France ont introduit un taux d'escompte officiel de 3½ %; jusqu'à maintenant, ce taux n'était en vigueur qu'en Suisse dans toute l'Europe. Cet allègement sur le marché financier international se répercuta également sur notre *marché de capitaux* à long terme. Les cours des obligations ont monté tout à coup vers la fin de l'année, en d'autres termes: le taux de l'intérêt a baissé. Le rendement des obligations des Chemins de fer fédéraux exprimé par la courbe du tableau ci-après est descendu à 4,45 % en décembre, ce qui n'avait plus été le cas depuis quelques années.

Taux de l'escompte privé      Taux des obligations (rendement des obligations à 3½ % des C. F. F., Série A-K)      Index des actions



— 1926

— 1927

La hausse des *cours des actions* s'est poursuivie en octobre jusqu'à 198,2 % (actions industrielles 235,9 %) de la valeur nominale (index Lorenz). Le recul des cours dans les grandes Bourses de l'étranger que nous avons déjà signalé dans notre dernier aperçu trimestriel, fit descendre l'index en novembre à 191,8 (actions industrielles 232,0). En décembre, il s'ensuivit un rétablissement complet, et en janvier la plupart des cours élevés du mois d'octobre sont

dépassés. Vu que l'index des actions n'est plus établi par le Dr Lorenz, il ne nous fut plus possible de publier les chiffres du mois de décembre. Nous tablons dorénavant sur l'index des actions de la Banque nationale suisse.

Les *prix du commerce de gros* ont ces derniers mois une tendance à la hausse; il s'agit surtout des denrées alimentaires (lait), ainsi que des articles textiles qui ont fait monter l'index pour la consommation directe de 5 points depuis septembre. Les matières premières industrielles ont un peu baissé, tandis que les fourrages agricoles ont considérablement renchéri.

	Index total		Matières premières pour		
	1926	1927	la consommation directe 1927	la production industrielle 1927	la production agricole 1927
Septembre	146,0	147,9	157,1	146,3	123,2
Octobre	145,3	148,3	158,6	144,6	123,8
Novembre	146,9	148,9	160,1	143,5	126,1
Décembre	148,3	150,1	162,3	142,5	128,2

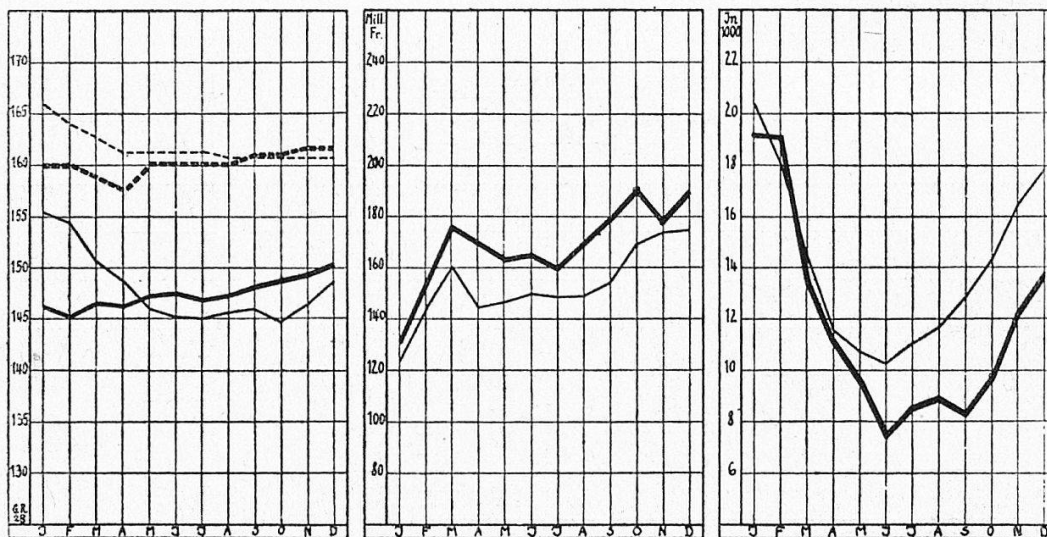
L'index des *prix du commerce de détail* a de nouveau augmenté d'un point ensuite du nouveau renchérissement du lait et de l'augmentation saisonnière de certaines denrées alimentaires; il dépasse maintenant le niveau de l'année passée.

	Denrées alimentaires	Chauffage et éclairage	Vêtement	Loyer	Index total
Octobre	159	141	162	174	161
Novembre	161	141	162	174	162
Décembre	160	141	162	174	162

Index des prix

Exportation

Nombre des personnes cherchant un emploi



— 1926

— 1927

..... Index des prix de détail  
 — Index des prix de gros

Les chiffres du *commerce extérieur* se maintinrent aussi ce trimestre considérablement au-dessus de ceux de l'année 1926. Ils s'élèvent en millions de francs:

	Importation		Exportation	
	1926	1927	1926	1927
Octobre	208	249	168	189
Novembre	207	235	174	179
Décembre	219	250	175	187

L'augmentation de l'importation concerne en partie les produits manufacturés, mais l'importation des matières premières industrielles et agricoles atteint aussi des chiffres records. Le recul de l'exportation en novembre vint un peu tempérer les espérances pas trop grandes. Toutefois, le dernier trimestre 1927 accuse, en comparaison de la même époque de l'année précédente, un surplus d'exportation de 38 millions de francs. Pour toute l'année passée, la valeur de l'exportation est de 186 millions supérieure à celle de l'année 1926. L'importation de 1927 dépasse celle de 1926 de 149 millions. La valeur de l'exportation des principaux articles s'élève pour toute l'année:

	en millions de francs			en 1000 quintaux		
	1926	1927	1928	1926	1927	1928
Soie . . . . .	279	242	252	43	36	41
Ruban de soie . . . . .	40	25	23	5	5	4
Coton . . . . .	183	134	168	144	109	145
Broderies . . . . .	125	114	110	30	32	33
Laine . . . . .	37	34	37	16	17	19
Soie artificielle . . . . .	31	34	36	19	29	33
Montres . . . . .	302	258	273	21,161*	18,852*	20,199*
Machines . . . . .	185	166	182	601	589	613
Instruments et appareils . . . . .	45	47	52	45	44	51
Couleurs . . . . .	62	62	75	71	78	91
Parfumerie et drogues . . . . .	39	49	49	16	18	20
Aluminium et articles en alu- minium . . . . .	52	55	54	174	187	184
Chaussure . . . . .	34	36	38	9	10	13
Fromage . . . . .	91	90	110	226	276	324
Lait condensé . . . . .	41	41	44	306	335	368
Chocolat . . . . .	34	30	33	88	77	82

\* En milliers de pièces.

En 1927, la valeur d'exportation de presque tous les articles est plus élevée qu'en 1926. Fait exception l'industrie de la broderie et des rubans de soie, où la crise intense règne toujours. Le chiffre favorable de l'exportation de 1925 ne fut toutefois pas atteint partout, notamment dans *l'industrie textile*. En 1925, l'exportation des produits textiles se montait à 695 millions; en 1926, à 583 millions; en 1927, à 626 millions. D'après le poids, l'année passée atteint les chiffres d'exportation de 1925; dans l'industrie de la soie artificielle où les prix ont tout particulièrement baissé, elle l'a même dépassé de 70 %. *L'industrie métallurgique* put à peu près maintenir son exportation au niveau de l'année 1925; l'exportation des montres reste encore légèrement en recul. Les petites branches d'industrie enregistrèrent des meilleurs résultats que les deux branches d'industrie principales de l'industrie suisse. *L'industrie chimique* et l'industrie de la chaussure purent exporter davantage, d'après la quantité et la valeur, que durant les deux années précédentes. L'exportation de l'aluminium reste stationnaire. La vente à l'étranger des *produits laitiers* a également un essor réjouissant (fromage et lait condensé).

En ce qui concerne le *marché du travail*, les trois derniers mois ont apporté l'aggravation saisonnière, qui est à peu près aussi forte que celle de l'an passé; en pour-cent, elle est même plus prononcée. Le nombre des personnes cherchant un emploi, inscrites auprès des offices de travail, s'élève à:

	1926	1927	Dont (1927) industrie du bâtiment	Industrie textile	Manoeuvres et journaliers
Octobre	14,253	9,873	1401	1744	?
Novembre	16,366	12,079	2596	1641	1727
Décembre	17,900	13,701	4110	1823	1697

La moitié des chômeurs se recrute dans l'industrie du bâtiment, l'industrie textile et parmi les manœuvres et les journaliers. Dans l'industrie textile, c'est toujours l'industrie des rubans de soie qui fournit le plus fort contingent de chômeurs.

Les *perspectives* pour l'année 1928 ne sont pas défavorables pour le moment. Il est vrai que l'on peut s'attendre à une aggravation saisonnière pour le mois de janvier. Un ralentissement de la conjoncture n'est pas encore très probable pour les prochains temps, et cela parce que l'occupation pour le marché intérieur est bonne, grâce à la capacité d'achat qui reste stable. Certes, il ne faut pas que la tendance des prix à la hausse s'accroisse encore, car la puissance d'achat devrait baisser. L'activité dans la construction du logement est à maint endroit quelque peu en baisse, ce qui pourrait naturellement aussi avoir une répercussion sur la situation économique générale. En ce qui concerne l'exportation, on est devenu quelque peu sceptique ensuite de l'arrêt de la bonne conjoncture allemande. Si l'Allemagne est actuellement menacée par une crise, cela est dû en première ligne à la pénurie de capitaux. Mais puisque le marché financier est devenu plus liquide dans la plupart des autres pays, on peut bien en conclure que l'économie allemande en profitera aussi. En outre, on peut attendre pour un grand nombre de pays, notamment pour la France et l'Italie où la monnaie est maintenant stabilisée, une restauration de l'économie. Il en résultera des nouveaux débouchés pour l'industrie suisse d'exportation, surtout parce qu'un traité de commerce provisoire a pu heureusement intervenir entre la Suisse et la France. Une diminution éventuelle de l'exportation en Allemagne pourrait ainsi, du moins en partie, être compensée. Ainsi nous sommes d'avis que nous avons pour le moment aucune raison de craindre que la consolidation que l'année 1927 a apportée à l'économie publique suisse, s'achève déjà prochainement.

---

## Mouvement ouvrier

### En Suisse.

UN JUBILÉ. La fédération des ouvriers du bois et bâtiment annonce à ses membres que le camarade Robert Kolb vient d'atteindre 25 ans de service comme secrétaire de fédération. Il fit ses débuts au service des 800 membres des ouvriers de la pierre. Il lui fut donné de contribuer au beau développement de sa fédération jusqu'au moment où la pierre artificielle vint faire concurrence à la pierre naturelle. Il passa ensuite au service de la F. O. B. B. au moment de la fusion des branches du bâtiment en une organisation unifiée. Le camarade Kolb fut également secrétaire de l'Internationale des ouvriers de la pierre durant 25 ans. Il a été membre du comité de l'Union syndicale de 1909 à 1915.

Le comité de l'U. S. S. ne l'oublia pas à son jour de fête et nous réitérons ici nos cordiales félicitations à ce bon camarade qui ne fut pas seulement actif dans le mouvement syndical durant ses 25 ans de secrétariat, mais déjà bien avant cette époque-là.

Puisse-t-il encore pendant de longues années servir notre belle cause avec la même santé et la même joie au travail.

BOIS ET BATIMENT. Les contrats collectifs en vigueur dans la branche de la menuiserie en bâtiment à *Bâle* et à *Berne* arrivant à échéance au 31 décembre 1927, ils furent résiliés par les patrons dans ces deux localités.