

# Nouveau bâtiment

Objektyp: **Group**

Zeitschrift: **Rapport de gestion / Musée national suisse**

Band (Jahr): **123 (2014)**

PDF erstellt am: **23.09.2024**

## **Nutzungsbedingungen**

Die ETH-Bibliothek ist Anbieterin der digitalisierten Zeitschriften. Sie besitzt keine Urheberrechte an den Inhalten der Zeitschriften. Die Rechte liegen in der Regel bei den Herausgebern.

Die auf der Plattform e-periodica veröffentlichten Dokumente stehen für nicht-kommerzielle Zwecke in Lehre und Forschung sowie für die private Nutzung frei zur Verfügung. Einzelne Dateien oder Ausdrucke aus diesem Angebot können zusammen mit diesen Nutzungsbedingungen und den korrekten Herkunftsbezeichnungen weitergegeben werden.

Das Veröffentlichen von Bildern in Print- und Online-Publikationen ist nur mit vorheriger Genehmigung der Rechteinhaber erlaubt. Die systematische Speicherung von Teilen des elektronischen Angebots auf anderen Servern bedarf ebenfalls des schriftlichen Einverständnisses der Rechteinhaber.

## **Haftungsausschluss**

Alle Angaben erfolgen ohne Gewähr für Vollständigkeit oder Richtigkeit. Es wird keine Haftung übernommen für Schäden durch die Verwendung von Informationen aus diesem Online-Angebot oder durch das Fehlen von Informationen. Dies gilt auch für Inhalte Dritter, die über dieses Angebot zugänglich sind.

# Nouveau bâtiment.

Au Musée national de Zurich, après huit années de travaux de rénovation et d'agrandissement, le traditionnel «bouquet» a été célébré en 2014. Lors de la «Journée chantier ouvert», près d'un millier de personnes ont pu se rendre compte de l'état d'avancement des travaux de construction du nouveau bâtiment et de la rénovation des anciennes ailes du musée.

Un nouveau jalon a été posé le 29 août 2014: la traditionnelle «Fête du bouquet», qui marque la fin du gros œuvre, a été célébrée avec quelque 250 ingénieurs, ouvriers du bâtiment, maçons et autres installateurs sanitaires, en présence de Hanspeter Winkler de l'Office fédéral des constructions et de la logistique, du directeur du musée Andreas Spillmann, de l'architecte Christoph Gantenbein et de Ruedi Hediger, chef général de projet du consortium d'entrepreneurs. Une semaine plus tard, à l'occasion de la «Journée chantier ouvert», près d'un millier de personnes se sont montrées impressionnées par la complexité de l'organisation du chantier, par les progrès réalisés ainsi que par le caractère et les lignes du bâtiment moderne, harmonieusement intégré à un Musée national âgé déjà de 116 ans.

Fin novembre, le gros œuvre du nouveau bâtiment était déjà «hors d'eau», c'est-à-dire que la dernière dalle de béton avait été coulée. Tandis que le gros œuvre s'achevait dans les étages supérieurs, les installations CVCSE (chauffage, ventilation, climatisation, sanitaire, électricité) dans la cave et au rez-de-chaussée commençaient. Cette conduite parallèle des travaux de bas en haut permet de réduire la durée du chantier et de compenser d'éventuels retards. C'est ainsi que nous pouvons assurer l'exploitation du nouveau bâtiment d'ici la fin décembre 2015.

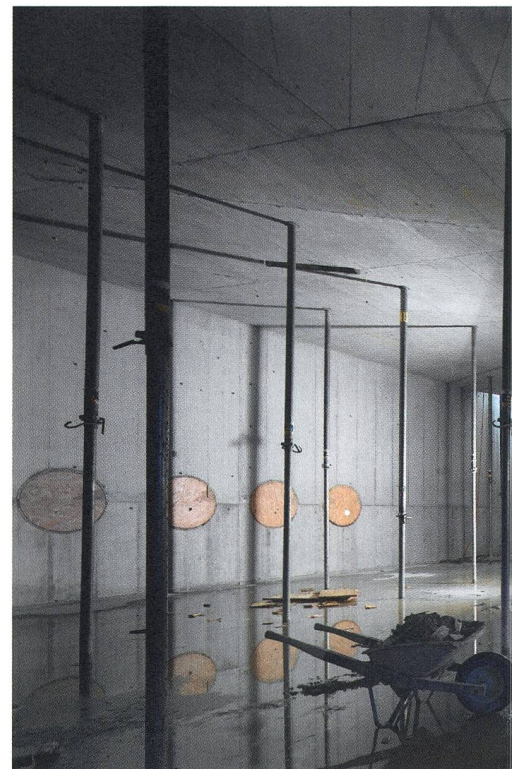
Rénovée, l'aile anciennement occupée par l'école d'arts appliqués a été livrée fin novembre 2014 et les travaux visant à éliminer les derniers défauts ont commencé. Dans les périodes les plus intenses, jusqu'à 60 ouvriers travaillaient en même temps sur le chantier. Après la rénovation de l'aile côté cour, les postes de travail provisoirement installés dans l'aile de l'ancienne école d'arts appliqués seront transférés afin que celle-ci puisse accueillir définitivement le Centre d'études et ses collections dès mars/avril 2016.

Le pavillon d'exposition fait désormais partie intégrante du Musée national de Zurich et sera ouvert au public jusqu'à fin mars 2016. S'ensuivront, à partir d'avril 2016, deux mois de démontage du pavillon et de réaménagement de la cour intérieure.

La rénovation de l'aile côté cour avance bien également. Les travaux du sous-sol étaient achevés fin août 2014. Les autres niveaux suivent en janvier 2015. Après une durée de chantier de 14 mois environ, l'aile côté cour devrait être terminée fin février 2016.

**1** *État des travaux : un millier de visiteurs ont pu découvrir le futur Musée national à l'occasion de la «Journée chantier ouvert».*

**2** *Ouverture en 2016 : cela fait maintenant huit ans que des travaux de rénovation et d'agrandissement sont en cours au Musée national à Zurich.*



2





1

