

Le commerce extérieur de la France en 1928

Objektyp: **Group**

Zeitschrift: **Bulletin mensuel de la Chambre de commerce suisse en France**

Band (Jahr): - **(1929)**

Heft 86

PDF erstellt am: **26.09.2024**

Nutzungsbedingungen

Die ETH-Bibliothek ist Anbieterin der digitalisierten Zeitschriften. Sie besitzt keine Urheberrechte an den Inhalten der Zeitschriften. Die Rechte liegen in der Regel bei den Herausgebern.

Die auf der Plattform e-periodica veröffentlichten Dokumente stehen für nicht-kommerzielle Zwecke in Lehre und Forschung sowie für die private Nutzung frei zur Verfügung. Einzelne Dateien oder Ausdrucke aus diesem Angebot können zusammen mit diesen Nutzungsbedingungen und den korrekten Herkunftsbezeichnungen weitergegeben werden.

Das Veröffentlichen von Bildern in Print- und Online-Publikationen ist nur mit vorheriger Genehmigung der Rechteinhaber erlaubt. Die systematische Speicherung von Teilen des elektronischen Angebots auf anderen Servern bedarf ebenfalls des schriftlichen Einverständnisses der Rechteinhaber.

Haftungsausschluss

Alle Angaben erfolgen ohne Gewähr für Vollständigkeit oder Richtigkeit. Es wird keine Haftung übernommen für Schäden durch die Verwendung von Informationen aus diesem Online-Angebot oder durch das Fehlen von Informationen. Dies gilt auch für Inhalte Dritter, die über dieses Angebot zugänglich sind.

comme fournisseur, ont passé au 3^e rang en 1928, devançant pour la première fois l'Italie qui passe, pour la première fois, au cinquième rang.

Dans le tableau des principaux clients de la Suisse, l'Allemagne a conservé, en 1928, le premier rang qu'elle avait repris à la Grande-Bretagne en 1927. La France maintient sa place au quatrième

rang et il est intéressant de remarquer que dans ce groupe des cinq principaux clients, la France est le seul qui ait pris, en 1928, une part plus grande des exportations totales de la Suisse. Ne laissons pas passer ce symptôme favorable sans marquer l'année 1928 d'un petit caillou blanc.

M. T.

Le Commerce extérieur de la France en 1928

Le bilan du commerce extérieur de la France en 1927 s'était établi comme suit :

	francs	tonnes
Importations	53.049.878.000	49.369.840
Exportations	54.924.759.000	37.994.267
Différence des exportations	+ 1.874.881.000	— 11.375.573

Le bilan de 1928 s'établit comme suit :

	francs	tonnes
Importations	53.448.265.000	49.105.307
Exportations	51.346.799.000	41.080.629
Différence des exportations	— 2.101.466.000	— 8.024.678

En 1927, la balance visible du commerce extérieur de la France s'était soldée par un excédent de 1 milliard 874 millions de francs en faveur des exportations, mais elle accusait, sous le rapport des *quantités* un déficit de 11 millions de tonnes.

En 1928, la balance a été déficitaire, aussi bien sous le rapport de la valeur que sous le rapport des quantités.

Sous le rapport de la valeur, au lieu de l'excédent d'exportations de près de 1 milliard 900 millions enregistré en 1927, on se trouve, pour 1928, en présence d'un excédent d'importations qui dépasse 2 milliards de francs.

Quant aux quantités, on remarque, au contraire, que grâce à une augmentation très appréciable du tonnage exporté, l'excédent des importations est moins accusé puisqu'il est de 8 millions de tonnes alors qu'en 1927 il avait dépassé **11 millions**.

En résumé, les exportations ont sensiblement augmenté en poids, mais leur valeur, exprimée en francs, a considérablement diminué et c'est ce que font plus clairement ressortir les tableaux VIII et IX de la page 43.

Quand on sait que les prix de revient ont subi, en France, une hausse à peu près générale et n'ont, certainement, diminué sur aucun point, ce fléchissement du prix des marchandises exportées, ne peut guère s'expliquer que par un sévère rétrécissement de la marge de bénéfice de l'exportateur.

Du point de vue de la balance générale des comptes, la valeur seule est à considérer et il

n'est certes pas indifférent d'avoir à enregistrer un déficit de plus de deux milliards de francs dans la balance commerciale. Ce n'est pas, évidemment, une situation très satisfaisante, mais ce n'est pas non plus une situation alarmante. Les exportations invisibles et le rétablissement de la situation financière de la France, assurent, à la balance générale de ses comptes, des éléments créditeurs qui comblent le déficit de la balance commerciale.

D'autre part, en étudiant le tableau X que nous donnons plus loin, des principaux clients et fournisseurs de la France, on aperçoit qu'il convient de faire une différence entre le commerce de la France avec les pays d'Europe et son commerce avec les pays d'outre-mer.

Avec les pays européens, les échanges de la France montrent, au total, une balance commerciale largement créditrice. C'est aux échanges déficitaires avec les pays d'outre-mer qu'est due la balance déficitaire du commerce extérieur global.



Voyons maintenant les remarques que peuvent suggérer l'examen des deux tableaux suivants, établis par la direction générale des douanes françaises, qui récapitulent (en milliers de francs et en tonnes) par grandes catégories de marchandises, le mouvement des importations et exportations de la France, en comparant les résultats de 1928 à ceux de 1927 :

Si vous avez besoin d'une Banque Suisse, adressez-vous pour toutes vos opérations de banque à la

BANQUE POPULAIRE SUISSE

QUI VOUS OFFRE DES CONDITIONS PARTICULIÈREMENT AVANTAGEUSES POUR

*le Placement de capitaux, la Réception de dépôts d'argent,
l'ouverture de crédits commerciaux, l'escompte d'effets
l'Octroi de crédits documentaires, la Transmission d'Ordres, de Devises et de Bourse,
et pour toutes autres affaires de banque.*

Administration centrale à BERNE. — Sièges à : Aarbourg, Allstetten, Amriswil, Bâle, Berne, Bienne, Les Breuleux, Brougg, Bulle, Châtel-Saint-Denis, Delémont, Dietikon, Dombidier, Emmenbrucke, Estavayer-le-Lac, Fribourg, Genève, Glaris, Kreuzlingen, Kriens, Kunsnacht, Lausanne, Lucerne, Locarno, Meilen, Mendrisio, Montreux, Moutier, Morat, Payerne, Porrentruy, Reconvilier, Romont, Saignelégier, Saint-Gall, Saint-Imier, Saint-Moritz, Schaffhouse, Soleure, Tavannes, Thalevil, Tramelan, Uster, Villargiroud, Waedenswil, Weinfelden, Wetzikon, Wil, Winterthour, Zermatt, Zurich, ainsi que 14 autres agences.

Capital social et Réserves : 140.000.000 de Francs.



PIÈCES MATRICÉES

THÉCLA

pour toutes les industries

en laiton, bronze, cuivre, aluminium et maillechort



CONSTRUCTEURS !

Remplacez vos pièces fondues ou prises dans la barre par des pièces matricées THÉCLA qui présentent de grands avantages :

minimum de déchets à l'usinage des matricés étant exemptes de porosités et les surfaces lisses.

économie de main-d'œuvre et de temps, nos pièces sortant de presse avec une tolérance de $\pm 0,2$.

meilleur marché que les pièces fondues ou prises dans la barre, les pièces matricées Thécla sont d'une résistance plus élevée, la matière étant rendue compacte par la pression.

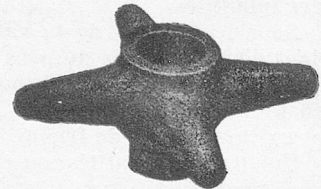
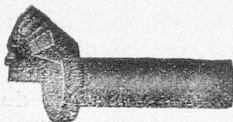
Offres sur plan ou modèle. Ingénieur à disposition sur demande.

SOCIÉTÉ ANONYME

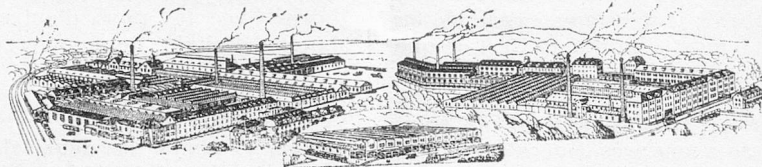
USINES THÉCLA

16, Rue d'Angoulême, PARIS-XI^e

Téléph. : Roq. 86-49 Adr. tél. : Usithécla



TRÉFILERIES RÉUNIES S.-A. BIENNE (Suisse)



FERS et ACIERS ÉTIRÉS DE PRÉCISION, en tous profils, pour Construction

Vis et Décolletages, ARBRES DE TRANSMISSIONS

FERS et ACIERS (Feuillard) laminés à froid

(VIII). — Commerce extérieur en 1927 et 1928

en milliers de francs (ajouter 000)

Importations	Année 1928	Année 1927	Différences pour 1928
Objets d'alimentation...	12.549.775	13.892.693	— 1.342.918
Matières nécessaires à l'industrie.	32.989.077	33.370.167	— 381.140
Objets fabriqués.	7.909.463	5.787.018	+ 2.122.445
TOTAUX.	53.448.265	53.049.878	+ 398.387
Exportations			
Objets d'alimentation...	6.240.247	5.398.679	+ 841.568
Matières nécessaires à l'industrie.	13.077.023	16.852.533	— 3.775.510
Objets fabriqués.	32.029.529	32.673.647	— 644.118
TOTAUX.	51.346.799	54.924.759	— 3.577.960

(IX). — Commerce extérieur en 1927 et 1928

(en tonnes)

Importations	Année 1928	Année 1927	Différences pour 1928
Objets d'alimentation...	5.826.654	6.606.361	— 779.707
Matières nécessaires à l'industrie.	41.775.383	41.625.859	+ 149.524
Objets fabriqués.	1.503.270	1.137.620	+ 365.650
TOTAUX.	49.105.307	49.369.840	— 264.533
Exportations			
Objets d'alimentation...	1.602.551	1.436.650	+ 245.907
Matières nécessaires à l'industrie.	34.125.398	31.270.592	+ 2.854.806
Objets fabriqués.	5.272.674	5.207.025	— 14.351
TOTAUX.	41.080.629	37.994.267	+ 3.086.362

Comparées aux importations de 1927, celles de 1928 ont augmenté de 398 millions de francs (à peine 1 %); mais, calculées au poids, elles ont, au contraire, diminué de 264 mille tonnes (1 1/2 % environ).

Les exportations, en 1928, comparées à celles de 1927, ont accusé une diminution de 3 milliards et demi de francs (environ 6 1/2 %). Sous le rapport du poids, elles ont au contraire augmenté de 3 millions de tonnes (environ 8 %).

Objets d'alimentation. — Les entrées de denrées alimentaires (particulièrement importantes en 1927, du fait de mauvaises récoltes en France) ont diminué de 1 milliard 342 millions de francs (779 tonnes) en 1928. L'exportation des objets d'alimentation a, au contraire, augmenté tant en valeur (841 1/2 millions) qu'en poids (245 mille tonnes). Les chiffres de cette catégorie indiquent donc une situation dont l'agriculture française ne peut que se féliciter.

Matières premières. — Les chiffres de cette catégorie, tels qu'ils sont présentés dans les tableaux ci-dessus, indiqueraient, aux importations, une légère diminution de la valeur mais une augmentation en quantité. Aux exportations, le fléchissement de la valeur serait de 3 3/4 de milliards et l'augmentation de 2 millions 800 mille tonnes. Mais ces constatations ne correspondent pas à la réalité. Dans cette catégorie, en effet, la comparaison d'une année à l'autre est rendue malaisée par les changements apportés à l'établissement des statistiques. Depuis le 1^{er} janvier 1928, ces statistiques ne comprennent plus les diamants, pierres précieuses et perles fines expédiées pour la vente à condition.

Il faut donc, sur ce chapitre, renoncer à comparer 1928 à 1927 et ne considérer que la comparaison des importations et exportations de 1928. Cette comparaison fait ressortir, tant en valeur (19,9 milliards) qu'en poids (7,6 millions de tonnes), un excédent d'importation dont l'ampleur est certainement un heureux symptôme de reprise de l'activité industrielle en France.

Objets fabriqués. — Les importations d'objets fabriqués présentent, d'une année à l'autre, une augmentation de 2 milliards 122 millions de francs, c'est-à-dire pas moins de 31 1/2 %. En poids, l'augmentation est de 365.000 tonnes, soit 30 % environ. Les exportations d'articles fabriqués ont au contraire diminué, tant sous le rapport de la valeur (—644 millions) que sous le rapport du poids (—14.000 tonnes).

La diminution des exportations est peu importante. On peut même la considérer comme négligeable, attendu que la hausse lente mais continue des prix, en France, tend évidemment, à rendre les exportations plus difficiles. Un fléchissement beaucoup plus marqué n'était pas impossible. Du moins eût-il été facilement explicable. Mais il ne s'est pas produit. Il faut donc voir, dans le maintien des positions de l'industrie française, sur les marchés étrangers, un signe de rétablissement qui est, pour l'ensemble de l'économie française, un symptôme favorable, même si ces positions n'ont pu être maintenues, ici et là, qu'au prix de quelques sacrifices sur les bénéfiques.

Par contre, l'accroissement des importations de cette catégorie ne saurait passer inaperçue. Elle fait parler d'elle et nous touchons ici, peut-être, au point névralgique de la situation présente du commerce extérieur de la France.

Une augmentation aussi sensible des importations d'objets fabriqués (36 1/2 %, 30 % en poids) n'a pas été, en effet, sans aviver le mécontentement de divers milieux industriels français où l'on a de tout temps considéré que les produits manufacturés, de fabrication étrangère, entrent en France avec trop de facilité.

Quelques-uns, auxquels les accords commerciaux de 1927-1928 n'ont pas accordé toute la protection qu'ils réclamaient pour la production française, réclament derechef une augmentation des droits d'entrée. Leur nombre grandira peut-être, ainsi que leur insistance, avec le mouvement ascendant des prix en France.

D'autres, cependant, plus clairvoyants, voient dans un effort de normalisation et de rationalisation, ainsi que dans une révision des charges fiscales, un ensemble de remèdes moins artificiels et plus efficaces qu'une nouvelle poussée de protectionnisme.

✱

Pour compléter cette étude sommaire du commerce extérieur de la France en 1928, il nous reste à examiner la position relative des principaux clients et fournisseurs de la France.

C'est ce que vont nous permettre de faire les tableaux n^{os} X, XI et XII.

Nous avons déjà remarqué plus haut (page 41) qu'un examen attentif des chiffres du tableau n^o X montre que c'est aux échanges déficitaires avec les pays d'outre-mer qu'est due la balance déficitaire du commerce extérieur global de la France. Avec les pays européens, les échanges de la France montrent dans l'ensemble, une balance commerciale largement créditrice.

On remarque, d'autre part, une augmentation considérable des échanges de la France avec quel-

(X). — Commerce extérieur de la France
avec ses principaux fournisseurs et clients en 1927 et 1928

Importations (en milliers de francs)			Exportations (en milliers de francs)		
	1928	1927		1928	1927
Suède	648.913	538.081	Suède	280.523	266.680
Norvège	218.579	188.174	Norvège	127.720	132.318
Grande-Bretagne	5.447.365	6.472.729	Grande-Bretagne	8.165.746	10.190.600
Pologne	197.758	229.152	Pologne	495.696	580.021
Allemagne	4.961.318	4.204.299	Allemagne	5.669.207	6.551.899
Pays-Bas	1.678.289	1.997.158	Pays-Bas	1.302.060	1.775.171
Union Economique Belgo-Luxem- bourgeoise	3.826.531	3.790.014	Union Economique Belgo-Luxem- bourgeoise	7.246.785	7.584.214
Suisse	964.778	777.341	Suisse	3.378.318	3.424.025
Tchécoslovaquie	223.464	190.366	Tchécoslovaquie	218.747	238.817
Italie	1.575.599	1.608.577	Italie	2.150.475	2.045.472
Serbie-Croatie-Slovénie	119.430	104.068	Serbie-Croatie-Slovénie	75.854	100.053
Grèce	104.350	131.586	Grèce	454.921	393.591
Espagne	1.623.255	1.420.464	Espagne	1.752.978	1.713.499
Portugal	257.418	121.769	Portugal	233.908	281.991
Japon	357.932	351.629	Japon	235.988	324.287
Etats-Unis	6.200.346	7.065.836	Etats-Unis	3.331.481	3.610.148
Brésil	1.162.022	1.068.660	Brésil	563.068	538.960
République Argentine	2.046.949	2.338.405	République Argentine	1.146.168	1.139.468
Canada	620.374	724.289	Canada	674.765	703.417
Russie (A)	716.778		Russie (A)	174.123	
Danemark (A)	85.322		Danemark (A)	298.522	
Roumanie (B)	197.687	13.669.033	Roumanie (B)	166.507	5.612.693
Turquie (C)	160.645		Turquie (C)	414.965	
Autres pays étrangers	13.325.241		Autres pays étrangers	4.463.757	
Totaux des pays étrangers	46.720.343	46.991.630	Totaux des pays étrangers	43.022.282	47.207.324
Algérie	2.796.315	2.554.009	Algérie	3.918.455	3.462.274
Tunisie	572.678	406.066	Tunisie	776.153	716.219
Maroc	442.996	394.560	Maroc	1.124.500	955.379
Afrique occidentale française	779.235	847.978	Afrique occidentale française	677.737	606.037
Madagascar et dépendances	435.295	312.162	Madagascar et dépendances	349.101	340.089
Indochine française	711.901	630.863	Indochine française	929.429	1.074.701
Autres colonies et pays de protec- torat	989.502	912.610	Autres colonies et pays de protec- torat	549.142	562.736
Totaux des colonies françaises et pays de protectorat	6.727.922	6.058.248	Totaux des colonies françaises et pays de protectorat	8.324.517	7.717.435
Totaux généraux	53.448.265	53.049.878	Totaux généraux	51.346.799	54.924.759

(A) Antérieurement au mois d'avril 1928, la Russie et le Danemark étaient confondus avec les autres pays étrangers.

(B) Antérieurement au mois de juin 1928, la Roumanie était confondue avec les autres pays étrangers.

(C) Antérieurement au mois de juillet 1928, la Turquie était confondue avec les autres pays étrangers.

ques-unes de ses colonies ainsi qu'avec les pays de protectorat. Le commerce de la France avec ses colonies mérite un examen attentif. La place nous manque aujourd'hui pour nous y livrer, mais nous lui consacrerons une étude spéciale dans l'un de nos plus prochains numéros.

**

En attendant, remarquons que les pays suivants ont vu diminuer, en 1928, la valeur de leurs exportations en France : *Etats-Unis, Grande-Bretagne, République Argentine et Pays-Bas.*

Les pays suivants, au contraire, ont vu augmenter la valeur de leurs exportations en France : *Allemagne, Union Belgo-Luxembourgeoise, Espagne, Italie, Brésil et Suisse.*

Quant aux exportations de la France (toujours sous le rapport de leur valeur) elles ont augmenté en *Italie*, mais ont diminué en *Grande-Bretagne, Union Belgo-Luxembourgeoise, Allemagne, Etats-Unis, Suisse, Espagne et Pays-Bas.*

**

Enfin, avant d'aborder dans les pays qui suivent, l'examen du commerce franco-suisse en 1928, nous voudrions mettre en lumière quelques remarques qui se dégagent de nos tableaux XI et XII. Etablis d'après les statistiques officielles, ils montrent l'ordre d'importance des principaux clients de la France (tableau XI) et de ses principaux fournisseurs (tableau XII) pour chacune des trois dernières années, en indiquant, pour chaque année, en millions de francs français, le total de leurs importations (tableau XI) et de leurs exportations en France (tableau XII).

Dans l'ordre d'importance des clients de la France, la Suisse, jusque là au cinquième rang, a

passé, en 1928, au quatrième rang. Ses achats en France, légèrement supérieurs à ceux des Etats-Unis, dépassent de beaucoup ceux de l'Italie, de l'Espagne, des Pays-Bas, etc...

Au contraire, dans l'ordre d'importance des fournisseurs de la France, la Suisse, encore au huitième rang en 1926 (comme en 1924 et 1925) mais tombée au dixième rang en 1927, y est restée en 1928. La République Argentine et le Brésil passent maintenant avant la Suisse, sans que des considérations de concurrence puissent entrer en ligne de compte, car il va de soi que les produits que la France achète aux pays de l'Amérique du Sud ne sont pas ceux qu'elle trouverait en Suisse. L'augmentation de ses achats dans l'Amérique du Sud, porte surtout sur les matières premières et produits alimentaires. Elle vient sans doute en diminution de ses achats dans l'Amérique du Nord, en Grande-Bretagne et peut-être en Italie, mais non pas de ses achats en Suisse.

Il y aurait bien d'autres remarques à faire, en examinant ces tableaux XI et XII, mais on ne peut tout dire en une fois. Il faut savoir se borner. Terminons donc sur une remarque qui nous paraît plus particulièrement intéressante :

En regardant les chiffres de près, on voit que si la valeur des exportations de Grande-Bretagne en France continuait à diminuer, dans la même proportion qu'en 1927 et 1928, et si la valeur des exportations allemandes continuait à progresser, ne fût-ce que légèrement, l'Allemagne ne tarderait pas à devenir le second fournisseur de la France. Peut-être même parviendrait-elle au premier rang si les exportations des Etats-Unis en France continuaient à fléchir dans la proportion où elles ont fléchi de 1926 à 1928.

M. T.

(XI). — Classement des principaux clients de la France

1926		1927		1928	
1 Grande-Bretagne	10.674,9	1 Grande-Bretagne	10.190,6	1 Grande-Bretagne	8.165,7
2 Allemagne	4.427,7	2 Union écon. Belgo-Luxemb.	7.584,2	2 Union écon. Belgo-Luxemb.	7.246,8
3 Union écon. Belgo-Luxemb.	4.391,3	3 Allemagne	6.551,9	3 Allemagne	5.669,2
4 Etats-Unis	3.901,5	4 Etats-Unis	3.610,1	4 Suisse	3.378,3
5 Suisse	3.636,0	5 Suisse	3.424,0	5 Etats-Unis	3.331,5
6 Italie	2.599,1	6 Italie	2.045,5	6 Italie	2.150,5
7 Espagne	1.826,6	7 Pays-Bas	1.775,2	7 Espagne	1.753,0
8 Pays-Bas	1.808,1	8 Espagne	1.713,4	8 Pays-Bas	1.302,0

(XII). — Classement des principaux fournisseurs de la France

1926		1927		1928	
1 Etats-Unis	7.913,0	1 Etats-Unis	7.065,8	1 Etats-Unis	6.200,3
2 Grande-Bretagne	6.516,6	2 Grande-Bretagne	6.472,7	2 Grande-Bretagne	5.447,4
3 Allemagne	4.903,9	3 Allemagne	4.204,3	3 Allemagne	4.961,3
4 Union écon. Belgo-Luxemb.	4.466,4	4 Union écon. Belgo-Luxemb.	3.790,0	4 Union écon. Belgo-Luxemb.	3.826,5
5 Italie	2.324,8	5 République Argentine.....	2.338,4	5 République Argentine.....	2.046,9
6 Pays-Bas	1.783,2	6 Pays-Bas	1.997,1	6 Pays-Bas	1.678,3
7 Espagne	1.050,5	7 Italie	1.608,6	7 Espagne	1.623,2
8 Suisse	1.035,0	8 Espagne	1.420,5	8 Italie	1.575,5
9 Suède	802,5	9 Brésil	1.068,6	9 Brésil	1.162,0
10 Canada	399,5	10 Suisse	777,3	10 Suisse	964,8