

Die Schwangerschaft eines Nashorns dauert 466 Tage

Autor(en): **Sendner-Rieger, Beatrice**

Objektyp: **Article**

Zeitschrift: **NIKE-Bulletin**

Band (Jahr): **13 (1998)**

Heft 1: **Bulletin**

PDF erstellt am: **26.09.2024**

Persistenter Link: <https://doi.org/10.5169/seals-726768>

Nutzungsbedingungen

Die ETH-Bibliothek ist Anbieterin der digitalisierten Zeitschriften. Sie besitzt keine Urheberrechte an den Inhalten der Zeitschriften. Die Rechte liegen in der Regel bei den Herausgebern.

Die auf der Plattform e-periodica veröffentlichten Dokumente stehen für nicht-kommerzielle Zwecke in Lehre und Forschung sowie für die private Nutzung frei zur Verfügung. Einzelne Dateien oder Ausdrucke aus diesem Angebot können zusammen mit diesen Nutzungsbedingungen und den korrekten Herkunftsbezeichnungen weitergegeben werden.

Das Veröffentlichen von Bildern in Print- und Online-Publikationen ist nur mit vorheriger Genehmigung der Rechteinhaber erlaubt. Die systematische Speicherung von Teilen des elektronischen Angebots auf anderen Servern bedarf ebenfalls des schriftlichen Einverständnisses der Rechteinhaber.

Haftungsausschluss

Alle Angaben erfolgen ohne Gewähr für Vollständigkeit oder Richtigkeit. Es wird keine Haftung übernommen für Schäden durch die Verwendung von Informationen aus diesem Online-Angebot oder durch das Fehlen von Informationen. Dies gilt auch für Inhalte Dritter, die über dieses Angebot zugänglich sind.

ment à la fabrication de viroles et de pitons, datant de la première moitié du XX^{ème} siècle, a été fidèlement reconstitué dans les locaux du Musée. Le génie de Léopold Bourquin, son créateur, s'exprime à travers ses décolleteuses uniques en leur genre car fabriquées entièrement par ce mécanicien surdoué. La caractéristique de cet atelier: un seul moteur électrique transmet, par un système de poulies et de courroies, l'énergie à chaque machine. Dans le claquement rythmé de ses courroies, la démonstration permet au visiteur d'assister à la mise en fonctionnement des diverses machines composant ce témoin d'ambiances et de techniques de travail disparues.

Edouard Dubied et Cie - Fabrique de machines à tricoter

L'entreprise Dubied, fleuron industriel du Val-de-Travers, fondé en 1867, présente jusqu'à sa fin en 1987 toutes les

phases techniques et sociales de la croissance et du déclin d'une grande industrie.

Le Musée industriel présente une collection de machines historiques de la fin du XIX^{ème} et du début du XX^{ème} siècle, restaurées par les soins de ses mécaniciens. Les démonstrations proposent un parcours des techniques anciennes du tricotage mécanique à travers la mise en oeuvre de ces bijoux de savoir-faire. Une exposition complémentaire présente les origines de l'entreprise Dubied à l'aide de divers documents anciens et photographies. Les débuts de la fabrication des machines à tricoter est évoquée ainsi que divers aspects sociaux et commerciaux.

Elisabeth Spahr

Conservatrice du Musée industriel du Val-de-Travers

Die Schwangerschaft eines Nashorns dauert 466 Tage

Résumé

C'est en 1990 qu'un groupe de profanes intéressés a fourni les premiers renseignements concrets au service de conservation des monuments historiques, attirant ainsi son attention sur le fait qu'à Bischofszell, une machine à papier, considérée comme un objet industriel de toute première importance, était en grand danger. En effet, une machine d'occasion plus récente devait remplacer l'ancienne machine. Comme il était évident qu'il existait encore un grand nombre de témoins de l'histoire industrielle sur le terrain de l'usine à papier, le service de conservation des monuments historiques

Zur Rettung der historischen Papiermaschine PM1 aus dem Jahre 1928 in Bischofszell

Auf Wunsch der Gemeinde Bischofszell bewertete die Denkmalpflege bereits 1984 die Gebäude der Laagerschen Papierfabrik. Neben dem Kanal wurden vor allem das Bürogebäude und die Energiezentrale als «gesamthaft zu erhalten» taxiert, da sie durch Alter und Einrichtung besonderes Interesse verdienen. Bei der Papiermaschinenhalle wurde nur die Erhaltung der Bauhülle vorgeschlagen.

Die Papierfabrik Bischofszell ist ein 140 Jahre alter Industriestandort. 1856 kam ein Unternehmer aus Hauptwil, wo die Wasserkräfte für ein Etablissement grösseren Ausmasses nicht mehr ausreichten, nach Bischofszell. Hier empfingen ihn die Behörden mit offenen Armen und gestanden ihm als Gegenleistung für mindestens hundert zu schaffende Arbeitsplätze die unbeschränkten Rechte am Wasser der Thur zu. In der Folge entstand eine Jacquardweberei mit 350 Webstühlen. Nach mehreren Krisen in

der Buntweberei wurde 1886/7 eine Kartonfabrik zur Diversifizierung angegliedert. Über die Jahrhundertwende vollzog sich dann die endgültige Ablösung der Textilsparte durch die Papierproduktion. 1984 begann mit dem Verkauf der Firma aus altem Familienbesitz an ein Unternehmerkonsortium eine Leidensgeschichte, die bis heute andauert.

Erste konkrete Hinweise, dass in Bischofszell mit der Papiermaschine ein erstklassiges Industriedenkmal akut gefährdet sei, erhielt das Amt von interessierten Laien im Jahr 1990. Eine jüngere Occasionsmaschine sollte die alte Maschine ablösen. Da unübersehbar war, dass sich auf dem Areal der Papierfabrik weitere Zeugen der Industriegeschichte in grosse Dichte erhalten hatten, kamen Denkmalpflege und Gemeinde überein, eine fachmännische Inventarisierung vornehmen zu lassen, um künftig gezielt an der Erhaltung arbeiten zu können. Das 1991 abgeschlossene Inventar der Firma ARIAS, Winterthur, unterstrich die Bedeutung der thermischen Kraftan-

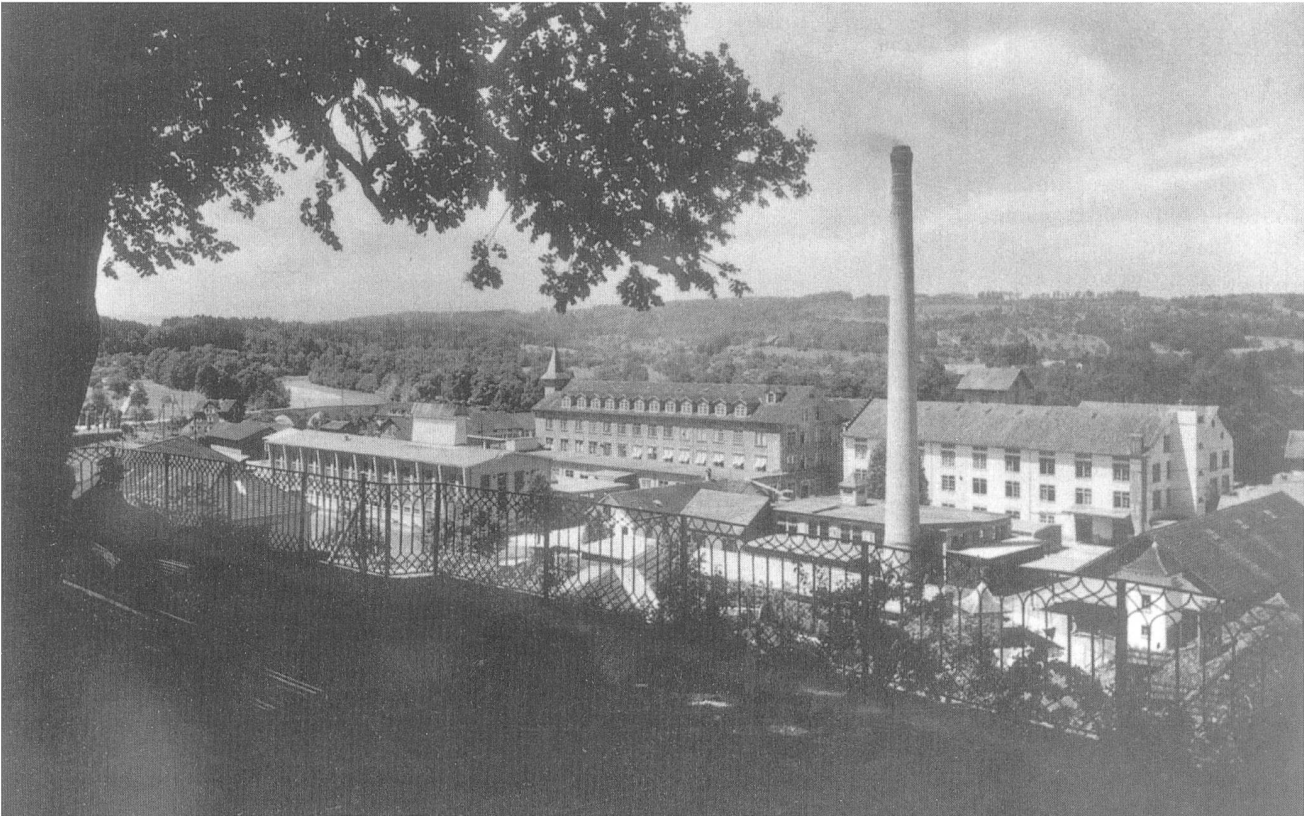


Foto: H. P. Bartschi

Die Papierfabrik Bischofszell

lagen und der umfangreichen Wasserkraftanlagen aus den Jahren 1918 bis 1938. Als überregional einzigartig wurde die Papiermaschine der Firma J. M. Voith in Heidenheim taxiert.

Die später «PM1» genannte Maschine aus dem Jahr 1928 dürfte heute die älteste Papiermaschine der Schweiz sein. Ein umfangreicher und komplexer Transmissionsantrieb verteilt die Kraft eines einzigen Motors. Die Langsiebmaschine mit einer Arbeitsbreite von 2200 mm und einer Geschwindigkeit von 5-100 m/Min. ist auf eine Leistung von 100 000 kg/Std. ausgelegt und war dank ihrer Vielseitigkeit jahrzehntelang das Hauptproduktionsmittel der Firma.

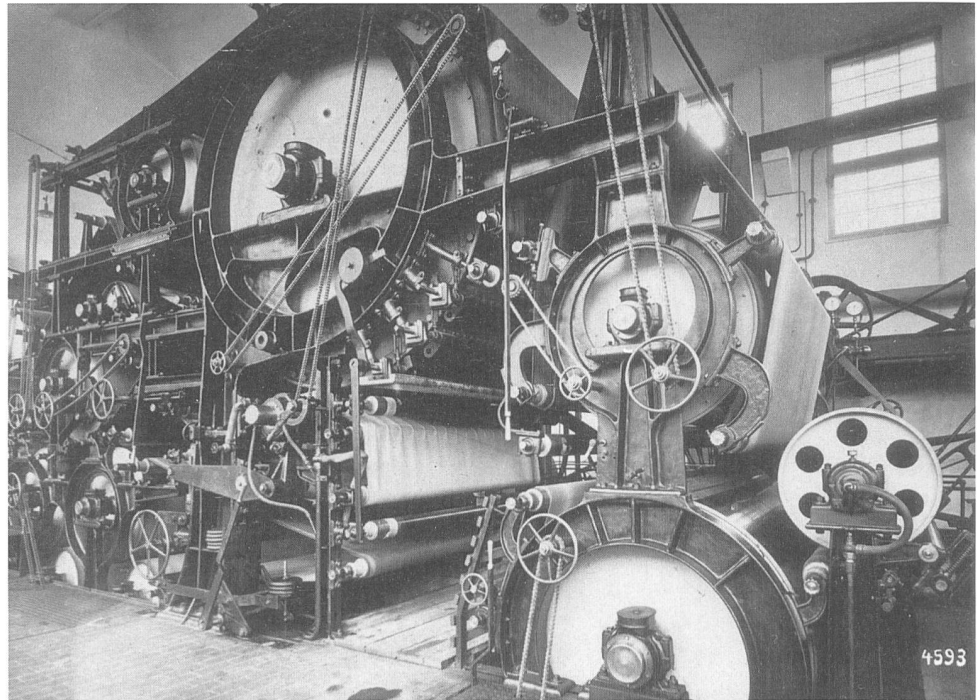
Aus denkmalpflegerischer Sicht war nun eigentlich klar, dass die Maschine erhalten bleiben musste. Rasch wurde auch deutlich, dass nur eine Erhaltung in der eigens für sie erbauten Halle Sinn macht. Zum einen hätten Abbruch und Wiederaufbau an einem anderen Ort die Kosten zusätzlich in die Höhe getrieben. Zum andern ist die Maschine Bestandteil der Geschichte Bischofszells. Mit ihr wurde nicht zuletzt das Geld verdient, das im Mäzenatentum der Fabrikeigner soziale Einrichtungen und Pflege des kulturellen Erbes in Bischofszell ermöglichte.

Von der Erhaltung des Eisenwerks in Frauenfeld abgesehen, fehlten im Thurgau Erfahrungen auf dem Gebiet der Industriearchäologie, obwohl der Thurgau - seinem ländlichen Selbst- (und Fremdbild) zum Trotz - ein hochindustrialisierter Kanton ist. In einem pragmatischen Konzept zur Rettung der Papiermaschine sah die Denkmalpflege daher drei Tätigkeitsfelder vor: Öffentlichkeit sensibilisieren - Aktive gruppieren - Finanzen sichern.

Um die Öffentlichkeit auf die Bedeutung der Papiermaschine und ihre Gefährdung aufmerksam zu machen, wurden bestehende Dokumentaraufnahmen zu einem kleinen Film ergänzt, der am 23. Oktober 1992 gegen 200 Personen in die örtliche Mehrzweckhalle lockte. Nach der engagierten Diskussion, an der auch der Eigentümer teilnahm, meldeten sich einige Interessierte, die an der Erhaltung der PM1 aktiv mitarbeiten wollten. Die ersten von ungezählten Artikeln erschienen in der Lokalpresse, DRS aktuell brachte einen kleinen Beitrag. Im März 1993 wurde der Verein «Historische Papiermaschine Bischofszell» gegründet, dessen Zielsetzung «die Erhaltung und fachmännische Pflege der Papiermaschine PM1 1928 als einmal-

et la commune ont décidé de faire procéder à un inventaire par des experts pour pouvoir travailler de manière concrète à la conservation de ces objets. En 1991, une fois l'inventaire terminé, la machine à papier fabriquée par l'entreprise J. M. Voith à Heidenheim a été qualifiée d'unique en son genre dans un périmètre très étendu. La machine que l'on appelle depuis «PM1», construite en 1928, est aujourd'hui la plus ancienne machine à papier de Suisse. Dans un plan concret pour le sauvetage de la machine à papier, le service de conservation des monuments historiques a défini trois domaines d'action: sensibiliser l'opinion publique, regrouper les personnes actives, assurer le financement. C'est en mars 1993 qu'a été créée l'Association «Historische Papiermaschine Bischofs-

zell». Compte tenu de la situation politique et juridique de l'époque, il était pour ainsi dire exclu d'obtenir de la part du canton et de la commune une mise sous protection de la machine, il ne restait donc qu'une solution pour assurer l'avenir de ce bien culturel unique: acquérir le bâtiment et la machine à papier s'y trouvant. Après de longues négociations et une aggravation dramatique de la situation en 1994 (le propriétaire a en effet commencé à ouvrir une grande brèche dans le front du bâtiment pour permettre le démontage de la machine), c'est en fin de compte grâce à l'engagement personnel du directeur des travaux publics du Canton de Thurgovie, Ulrich Schmidli, que l'on a pu se mettre d'accord en mai 1996 sur le prix d'achat. C'est sous la direction des membres du comité de l'Association et du service de conservation des monuments historiques que des spécialistes sans-emploi ont restauré le bâtiment et la machine à papier au cours des douze derniers mois. Le projet arrivé à terme sera remis, le 28 août 1998, à l'opinion publique dans le cadre de l'exposition itinérante «150 d'Etat fédéral – 150 ans de culture industrielle».



Repro: H. P. Bärtschi

Die Papiermaschine PM1 in Bischofszell, Aufnahme von 1929

ges Zeugnis der industriellen Vergangenheit Bischofszells und der Papierproduktion in der Schweiz» ist.

Aufgrund der politischen und rechtlichen Situation im Kanton Thurgau, dessen Natur- und Heimatschutzgesetz erst am 1.4.1994 in Kraft trat, war eine Unterschutzstellung durch Kanton und Gemeinde (basierend auf EG ZGB §103 und der Kantonsverfassung) zum damaligen Zeitpunkt nahezu ausgeschlossen.

Immer mehr kristallisierte sich heraus, dass nur der Kauf der Halle samt Papiermaschine die Zukunft dieses einzigartigen Kulturguts sichern könne. Allerdings klafften die Preisvorstellungen weit auseinander. Während die Schätzung des Hauseigentümergebietes für die Halle samt Grundstück auf Fr. 460 000.- lautete, pochte der Eigentümer auf einen Wert von knapp 1.5 Millionen Franken - die Maschine selbst sollte gratis abgegeben werden. Die sich hinziehenden Verhandlungen erforderten einen langen Atem, galt es doch, nach aussen hin das Interesse an der Sache wachzuhalten, was mit einem Sommerfest, aber auch einem hochkarätigen Konzert zum Thema «Eisen & Stahl» versucht wurde.

Zu Beginn des Jahres 1994 spitzte sich die Situation dramatisch zu. Um seinen Forderungen mehr Nachdruck zu verleihen, begann der Eigentümer, in der Hallenstirn eine grosse Öffnung herauszubrechen, um so die Papiermaschine demontieren zu können. In höchster Not

berief der Verein eine Pressekonferenz ein, an der auf die fehlende Baubewilligung und die mittlerweile durch ein EKD-Gutachten attestierte nationale Bedeutung hingewiesen wurde. Die bohrenden Nachfragen der Journalisten bewogen darauf den Gemeinderat Bischofszell, Halle und Maschine unter Schutz zu stellen. 19 Tage später krebste er im Rekursverfahren aus Angst vor finanziellen Konsequenzen zurück und hob den Schutz auf. Immerhin wurde festgehalten, dass für den Abbruch der Maschine ein Baugesuch erforderlich sei.

Entlassungen, Konkurse und Handänderungen im Firmenkonglomerat verbreiteten unterdessen immer mehr Skepsis gegenüber der Papierfabrik, so dass die anfänglich mit Wohlwollen betrachtete Maschine zunehmend zum ungeliebten Denkmal wurde - eine Situation, die typisch ist für industriearchäologische Rettungsaktionen.

Dem persönlichen Einsatz des thurgauischen Baudirektors Ulrich Schmidli war es zu verdanken, dass im Mai 1996 - in den letzten Wochen seiner Amtszeit - eine Einigung über den Kaufpreis erzielt wurde. Als freilich nach langen Verhandlungen auch die Vertragsdetails bereinigt waren, erklärte die federführende Bank, sie sehe sich ausserstande, einem Kauf zuzustimmen, da das «Museum» das ganze Industrieareal entwerte. Erst der Hinweis des Baudepartementes, dass in

diesem Fall eine Unterschutzstellung des Kulturdenkmals von nationaler Bedeutung wohl unausweichlich und der Eigentümer unterhaltspflichtig sei, löste endlich auch diesen Knoten. Es war mittlerweile auch höchste Zeit: Das Kantonale Amt für Industrie, Gewerbe und Arbeit, verpflichtet zur Schaffung von über 600 Arbeitsplätzen, hatte schon seit einiger Zeit Interesse angemeldet, die Restaurierung der Papiermaschine als Erwerbslosenprojekt durchzuführen. Wenige Tage nach der Beurkundung des Kaufs am 13. Februar 1997 nahmen rund ein Dutzend erwerbslose Fachleute ihre Arbeit auf. Unter der Anleitung von Vorstandsmitgliedern und der Denkmalpflege restaurierten sie in den vergangenen zwölf Monaten die Halle, eine interessante Betonkonstruktion mit doppelwandiger Haut, und die Papiermaschine in gegen 30 000 Arbeitsstunden; die Arbeiten sind weitgehend beendet. Das abgeschlossene Projekt wird am 28. August 1998 im Rahmen der Wanderausstellung «150 Jahre Bundesstaat - 150 Jahre Industriekultur» der Öffentlichkeit übergeben werden. Auf der PM1 kann zwar wegen des zu grossen Aufwandes kein Papier mehr produziert werden, sie wird aber mit der komplexen Transmission in Bewegung gesetzt und ist durch ihre augenfällige Konstruktion ein hochinteressantes Demonstrationsobjekt für die industrielle Papierherstellung. Zwischen April und Oktober ist die PM1 jeden ersten Sonntag im Monat öffentlich zugänglich, Führungen für Schulen und Gruppen sind jederzeit möglich.

Die nunmehr unter Bundesschutz stehende Papiermaschine bildet zugleich den Abschluss des Industrielehrpfades Hauptwil-Bischofszell, der - angeregt durch die Aktivitäten um die PM1 - unabhängig davon entstand. Einmal mehr bewährte sich im Thurgau damit die Initiative von Privatpersonen, die auf ähnliche Weise zahlreiche Kulturgüter gerettet und der Öffentlichkeit zugänglich gemacht haben: Greuterhof Islikon, Eisenwerk Frauenfeld, Frohsinn Uttwil, Bohlenständlerhaus Amriswil, Schloss

Roggwil, Guggehürli Frauenfeld bis hin zur Kartause Ittingen...

Seit etwa zwei Jahren steht dem Verein ein Patronatskomitee aus vier Vertretern der Wirtschaft und der Politik (und der Denkmalpflegerin als Sekretärin) zur Seite, die ihr Ansehen in die Waagschale werfen, um das Unternehmen auch finanziell glücklich zu Ende zu führen. Inklusive Nebenkosten belief sich der Kauf auf Fr. 565 000.-, bei der Restaurierung fallen an Materialkosten, Zinsen, Mieten und externen Leistungen Kosten von ca. Fr. 255 000.- an, das Erwerbslosenprojekt erbrachte Arbeitsleistungen von über Fr. 1 005 000.-. Bund, Kanton und Gemeinde beteiligen sich mit rund Fr.

570 000.-. Spenden von Stiftungen, Firmen und Privaten sowie Eigenmittel summieren sich bis jetzt auf rund Fr. 130 000.-, das örtliche Gewerbe unterstützte das Projekt mit Wissen, geliehenem Gerät und Rabatten. Zur Zeit besteht noch eine Deckungslücke von Fr.120 000.-. Diese soll möglichst schnell geschlossen werden, damit der Verein frei von Zinslasten auf eigenen Füüssen stehen kann. Der Vereinsvorstand umfasst Fachleute aus der Papier- und Baubranche, sowie einen Juristen und bildet eine funktionstüchtige Gruppe, die den Betrieb dieses wichtigsten Zeugen

der Industrialisierung im Kanton Thurgau auch mittelfristig sichern kann.

*Dr. Beatrice Sendner-Rieger
Denkmalpflege Kanton Thurgau
Ringstrasse 16
8500 Frauenfeld*

Kontaktadresse: Dr. Werner Seebass,
Präsident Verein Historische Papiermaschine Bischofszell, Thurweg 1,
9223 Halden T 071 642 39 07

Führungen Industrielehrpfad Hauptwil-Bischofszell: Verkehrsbüro Bischofszell
T 071 424 63 63

Die PM1 wird mit der komplexen Transmission in Bewegung gesetzt und ist durch ihre augenfällige Konstruktion ein hochinteressantes Demonstrationsobjekt für die industrielle Papierherstellung.