

Römische Zeit = Epoque Romaine = Epoca Romana

Objektyp: **Group**

Zeitschrift: **Jahrbuch der Schweizerischen Gesellschaft für Ur- und Frühgeschichte = Annuaire de la Société Suisse de Préhistoire et d'Archéologie = Annuario della Società Svizzera di Preistoria e d'Archeologia**

Band (Jahr): **72 (1989)**

PDF erstellt am: **19.09.2024**

Nutzungsbedingungen

Die ETH-Bibliothek ist Anbieterin der digitalisierten Zeitschriften. Sie besitzt keine Urheberrechte an den Inhalten der Zeitschriften. Die Rechte liegen in der Regel bei den Herausgebern.

Die auf der Plattform e-periodica veröffentlichten Dokumente stehen für nicht-kommerzielle Zwecke in Lehre und Forschung sowie für die private Nutzung frei zur Verfügung. Einzelne Dateien oder Ausdrucke aus diesem Angebot können zusammen mit diesen Nutzungsbedingungen und den korrekten Herkunftsbezeichnungen weitergegeben werden.

Das Veröffentlichen von Bildern in Print- und Online-Publikationen ist nur mit vorheriger Genehmigung der Rechteinhaber erlaubt. Die systematische Speicherung von Teilen des elektronischen Angebots auf anderen Servern bedarf ebenfalls des schriftlichen Einverständnisses der Rechteinhaber.

Haftungsausschluss

Alle Angaben erfolgen ohne Gewähr für Vollständigkeit oder Richtigkeit. Es wird keine Haftung übernommen für Schäden durch die Verwendung von Informationen aus diesem Online-Angebot oder durch das Fehlen von Informationen. Dies gilt auch für Inhalte Dritter, die über dieses Angebot zugänglich sind.

Römische Zeit – Epoque Romaine – Epoca Romana

Augst BL, Insula 23

LK 1068, 621 433/264 593. Höhe 295.50 m.

Datum der Grabung: 6.–20.5.1988 (Grabung 1988.56).

Bibliographie zur Fundstelle: JbAK 9, 1988, 167-216.

Geplante Notgrabung (Kanalisation). Grösse der Grabung ca. 18 m².

Siedlung.

Bei der Aushubüberwachung eines Kanalisationsgrabens wurden verschiedene Mauerzüge und ein Sodbrunnen beobachtet, die mit den Befunden der Grabung 1987.56 in Verbindung zu bringen sind.

Archäologische Kleinfunde: Keramik und Knochen nicht stratigraphisch geborgen (Baggeraushub) (im RM Augst, FK CO4727–CO4729).

Faunistisches Material: noch nicht bearbeitet.

Datierung: archäologisch. 1.–3. Jh.

AAK, R. Hänggi.

Augst BL, Insula 22

LK 1068, 621 360/264 580. Höhe 294 m.

Datum der Grabung: 1.6.–28.11.1988 (Grabung 1988.51).

Bibliographie zur Fundstelle: JbAK 5, 1985, 247.

Geplante Notgrabung (Hausbau). Grösse der Grabung ca. 375 m².

Siedlung.

Starke Erosion und schwindende Sedimente an der Nordwestecke von Insula 22 sind in Augst eher unübliche Charakteristika einer Grabung. Steinbauten erhielten sich nur noch in Foundationen, erhaltene Holzbaureste sind in mehrere Phasen aufteilbar; Hammerschlag und Schmiedeaabfall belegen die zeitweilige Anwesenheit eines Schmiedes. Neben einem sorgfältig errichteten Boden aus flachen Flusskieseln gehören verschiedene Strassenniveaus zu den auffälligsten Befunden dieser Grabung.

Archäologische Kleinfunde: Knochen und Keramik (im RM Augst, FK C04801–C05307).

Faunistisches Material: noch nicht bearbeitet.

Probenentnahmen: Bodenproben aus einer Latrinengrube.

Wichtigste Funde: Stirnziegel mit apotropäischer Kopfdarstellung.

Datierung: archäologisch. 1.–3. Jh.

AAK, R. Hänggi.

Augst BL, Amphitheater im Sichelengraben

LK 1068, 621 240/264 325. Höhe ca. 281 m.

Datum der Grabung: 5.4.–31.5.1988.

Bibliographie zur Fundstelle: A. Furger, JbAK 7, 1987, 7ff.; R. Laur-Belart, Führer durch Augusta Raurica⁵ (1988, Bearb. L. Berger) bes. 76ff.; C. Bossert-Radtke, JbAK 10, 1989 (in Vorbereitung).

Forschungsgrabung. Grösse der Grabung ca. 77 m².

Siedlung.

Der in den nördlichen Teil der Cavea gelegte Sondierschnitt bildete die Fortsetzung des 1986 hier begonnenen (vgl. JbAK 7, 1987, 58ff.). Von den vermuteten Resten von Sitzstufenoberflächen fanden sich weder in den Profilen noch in der Fläche Spuren. Eine Abschlussmauer auf dem Sichelensplateau liess sich nicht nachweisen. Hingegen kamen in dieser Zone eine grösstenteils ausgeraubte und eine um die Mitte des 1. Jh. n.Chr. errichtete und in flavischer Zeit erneuerte Mauer zum Vorschein, die ursprünglich mit sehr qualitätvollen Wandmalereien geschmückt war. Zu Beginn des 2. Jh. musste sie einer Strasse weichen; der nördlich anschliessende Platz lässt sich zeitlich vorerst nicht eingrenzen. Im stark lehmigen Material stiess man auf mehrere Gräben und Pfostenlöcher aus dem 1. Jh. n.Chr. In diesem Bereich wurde auch umgelagerte spätbronzezeitliche Keramik geborgen.

Im August 1988 konnte bei Restaurierungsarbeiten in der nördlichen Cavea die Länge der Balteus-Mauer mit nur 17.30 m gefasst werden. Von den an beiden Seiten befindlichen Treppen sind im Osten zwei Sandsteinstufen in situ erhalten.

Neue Aufschlüsse über Bau- und Benutzungszeit des Amphitheaters konnten nicht gewonnen werden. Hingegen sprechen die spätbronzezeitlichen Keramikfragmente für eine Benutzung des Plateaus in urgeschichtlicher Zeit. Auf eine Bebauung des Geländes im 1. Jh. n.Chr. weisen Pfostenlöcher und Gräben sowie die bereits um die Mitte des 1. Jh. errichtete Mauer mit qualitätvollen Wandmalereien und die seit dem Anfang des 2. Jh. darüberführende Strasse.

Archäologische Kleinfunde: 28 Fundkomplexe (FK C4751–C4792; im RM Augst) mit wenig Material, zu einem grossen Teil aus dem 1. und 2. Jh. 6 Münzen (republikan.–3. Viertel 3. Jh.), 4 Fibeln (davon 1 Nauheimer Fibel und 1 englische Emailfibel Riha 5.17.2), Wandmalereifragmente, spätbronzezeitliche Keramik.

Faunistisches Material: Tierknochen.

Probenentnahmen: Mörtel- und Humusproben.

Datierung: archäologisch. Spätbronzezeit und 1.–3. Jh.

AMABL, C. Bossert-Radtke.

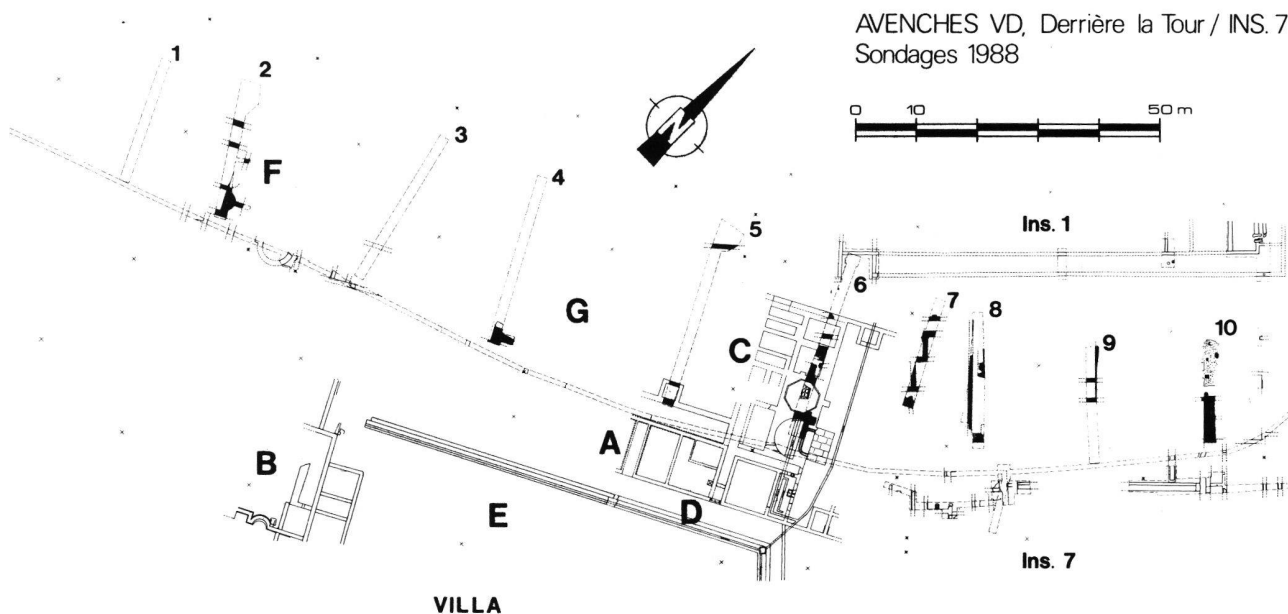


Fig. 14. Avenches VD, Derrière la Tour, insula 7. Villa: A corps principal; B aile gauche; C aile droite; D portique; E cour; F extension probable de l'aile gauche; G terrasse inférieure. 1–10 sondages 1988; en noir structures dégagées en 1988; en grisé sols. Dessin: E. Soutter.

Avenches VD, Derrière la Tour
voir pp. 267ss., communication J.-P. Dal Bianco

Avenches VD, Derrière la Tour, Insula 7

CN 1185, 569 840/192 590. Altitude 442.80–449.29 m.

Date des fouilles: septembre–octobre 1988.

Références bibliographiques: H. Bögli et Ch. Meylan, Les fouilles de la région «Derrière la Tour» (1704–1988), Bull. Assoc. Pro Aventico 25, 1980, 6–52.

Fouille de sauvetage programmée (construction d'immeuble). Surface de la fouille env. 6000 m² prospectés par 10 sondages d'env. 1.60 × 20 m.

Habitat.

A la suite de projets de construction, la Fondation Pro Aventico a effectué une dizaine de sondages préliminaires (fig. 14) sur les parcelles 2111 et 506, un vaste pré d'une superficie d'environ 6000 m² au nord de la rue du Pavé. Dans le but de planifier une fouille de surface méthodique, il fallait dans un premier temps se rendre compte de l'état de conservation et de l'étendue de la célèbre villa «Derrière la Tour» et de l'insula 7.

Les sondages ont en effet révélé une extension probable de l'aile gauche de la villa en direction du nord-ouest puisque d'imposants contreforts semi-circulaires ont été mis au jour. Se trouvant en grande partie sous la route actuelle du Pavé, le corps principal de la villa n'a été que très peu tou-

ché; aucune structure n'a été constatée au nord de ce dernier; il est ainsi vraisemblable qu'il devait surplomber un grand espace à l'air libre et en terrasses.

Quant à l'aile droite, fouillée partiellement au début de notre siècle, certaines de ses structures, notamment les bassins semi-circulaire et octogonale, ont pu être redécouvertes et recalées sur le plan archéologique; par contre, l'organisation spatiale de la partie nord de l'aile ne correspond pas au plan précédemment établi et certains éléments, tels que foyers et murs, ne semblent pas non plus avoir été relevés lors des fouilles antérieures.

Ces dernières investigations ont également permis de délimiter l'insula 7 par un portique au nord et un simple mur de façade à l'est. L'organisation intérieure du quartier d'habitation et l'articulation entre l'insula 7 et la villa dont l'orientation diffère, n'ont pas pu être mises en évidence; toutefois, au moins deux phases de construction ont pu y être décelées.

La Fondation Pro Aventico compte bien, dans un proche avenir, entreprendre une fouille systématique sur ce secteur important où des données indispensables manquent pour une meilleure compréhension urbanistique à l'approche et sur les pentes de la colline d'Avenches.

Mobilier archéologique: déposé au MRA.

Trouvaille principale: Peinture murale extérieure rouge in situ.

Datation: archéologique. 2–3e siècles apr. J.-C.

Fondation pro Aventico, D. Tuor-Clerc.

Avenches VD, En Chaplix
voir pp. 272ss., communication D. Castella et L. Flutsch

Avenches VD, Route du Moulin

CN 1185, 569 820/192 665. Altitude 438 m.

Date des fouilles: octobre 1987.

Site déjà connu.

Fouille de sauvetage programmée (construction d'immeuble). Surface de la fouille env. 350 m².

Habitat.

Le projet de construction d'un immeuble locatif sur la parcelle 505 sise à la Route du Moulin à Avenches a requis une intervention archéologique préalable au cours de laquelle différents vestiges ont été mis au jour. Notre attention a notamment été retenue par une maçonnerie assez singulière composée d'une abside en fer à cheval flanquée de deux murs que nous pouvons vraisemblablement rattacher à des aménagements ornementaux de jardins dépendant de la domus de l'insula I. La surface de la fouille ayant été limitée à l'emprise du nouveau bâtiment, nous n'avons pu déterminer l'étendue et la nature exactes de ces aménagements. L'absence quasi totale de stratigraphie ainsi que le peu de matériel recueilli lors de cette brève intervention ne nous permettent pas d'établir une datation précise de ces vestiges mais ils ne semblent toutefois pas remonter au-delà du 2^e siècle apr. J.-C.

Mobilier archéologique: déposé au MRA.

Datation: archéologique. 2^e–3^e siècle apr. J.-C.

Fondation Pro Aventico, J.-P. Dal Bianco.

Baden AG, Römerstrasse/Verenaäcker

LK 1070, 665 500/259 250. Höhe 378 m.

Datum der Grabung: Juli-Dezember 1988.

Bibliographie zur Fundstelle: H. Doppler, Baden Aquae Helveticae. AFS 8, 1976.

Geplante Notgrabung (geplante Überbauung). Grösse der Grabung ca. 950 m².

Siedlung.

Südlich der römischen Hauptstrasse wurde ein grosser Gewerbebau mit div. Kellereinbauten freigelegt, in dem u.a. Eisen und Bronze verarbeitet wurde. Der Bau öffnet sich zur Strasse mit einer Porticus.

Archäologische Kleinfunde: reichhaltiges Siedlungsmaterial des 1.–3. Jh.

Datierung: archäologisch. 1.–3. Jh.

Kantonsarchäologie AG.

Ballwil LU, Bälletz

LK 1130, 661 650/221 200. Höhe ca. 470 m.

Datum der Fundmeldung: Juli 1988.

Alte Fundstelle.

Fund ohne Ausgrabung (Bau eines Wasserbeckens).

Siedlung.

Die Fundstelle konnte erst nach dem Bau des Wasserbeckens besichtigt werden, da das entsprechende Baugesuch der Kantonsarchäologie zu spät zugestellt wurde. Am Ort fanden sich Leistenziegel, ein Tubulusfragment und eine möglicherweise römische Zange.

Datierung: archäologisch.

Luzerner Tagblatt, 22. Juli 1988 (J. Bühlmann); Auskünfte J. Bill.

Basel BS, Augustinergasse 15(A)

siehe Jüngere Eisenzeit

Basel BS, Rittergasse 29-Deutschritterkapelle

siehe AS 11, 1988, 4, 182

Biberist SO, Spitalhof

LK 1127, 607 000/227 100. Höhe 454 m.

Datum der Grabung: Mai–Oktober 1988.

Bibliographie zur Fundstelle: JbSGUF 69, 1986, 199–220; Archäologie d. Kt. Solothurn 5, 1987, 157f.

Geplante Notgrabung (Bau N5). Grösse der Grabung ca. 4000 m².

Siedlung. Grab.

Die geplante Nationalstrasse N5 südlich von Solothurn mit dem Anschluss Spitalhof und Geländeanpassungen wird nach den heute gültigen Plänen ca. 40% eines grösseren römischen Gutshofes von ca. 5 ha zerstören, weshalb seit 1982 mit Unterbrüchen fünf Grabungskampagnen stattgefunden haben. 1989 werden diese grossflächigen Ausgrabungen voraussichtlich abgeschlossen werden.

Besonders wichtige Befunde sind 2 Häuser, die stratigraphisch nach Mitte des 3. Jh., also evtl. spätantik (dazu einige Funde) anzusetzen sind.

Archäologische Kleinfunde: ca. 1000 Fundkomplexe (viel Keramik, 8 Münzen, darunter eine Potin-Münze, wenig Metallgegenstände, verkohlte botanische Reste).

Anthropologisches Material: 3 Skelette.

Faunistisches Material: vgl. oben: viele Knochen.

Probenentnahmen: Schlammproben; Erdproben für bodenkundliche Untersuchungen.

Datierung: Ende 1. Jh.–nach Mitte 3. Jh.

Kantonsarchäologie SO, C. Schucany.

Boécourt JU, Les Montoyes
voir pp. 286ss., communication O. Paccolat

Brig-Glis VS, Gamsen, Waldmatte

CN 1289, env. 640 350/128 250. Altitude env. 662 m.

Date des fouilles: 9 mai–9 décembre 1988.

Site nouveau.

Fouille de sauvetage programmée (construction RN9).
Surface de la fouille env. 2000 m².

Habitat. Tombes.

Au départ de la rampe menant au Simplon, sur le tracé de la future RN9, des sondages avaient révélé en 1987 la présence de vestiges non seulement protohistoriques (cf. Premier Age du Fer), mais aussi d'époque romaine, voire du Haut Moyen Age (sépultures, habitat). Les recherches qui y ont été entreprises en 1988 ont permis de mettre au jour 3 sépultures à inhumation sans mobilier funéraire et une quinzaine de tombes à incinération des IIe et IIIe siècles apr. J.-C. Les urnes, en terre cuite ou en pierre (ollaire), étaient, pour trois d'entre elles, déposées dans un caisson de dalles de schiste; elles étaient toutes fermées par une dalle ou un récipient fragmentaire en terre cuite. Toutes contenaient des monnaies (pour l'essentiel des sesterces); on note la présence de fibules du type de Misoix, associées ou non à des fibules à charnière émaillées, souvent en forme de rouelle, comme à Kippel, de quelques outils tranchants en fer, etc. Les objets métalliques ne sont pas encore restaurés; les quelques monnaies identifiables actuellement ont été frappées au IIe ou dans la première moitié du IIIe siècle de notre ère.

A l'ouest de ces tombes, sont apparus des vestiges d'un habitat composés de fondations de cabanes aménagées perpendiculairement à la pente, en terrasse, de construction semblable à celle des cabanes des Ages du Fer retrouvées sur le même site (sablère basse reposant sur un petit solin souvent discontinu en pierres), mais beaucoup moins bien conservées. Le peu de matériel retrouvé en association avec le sol ou des aires de combustion de ces cabanes permet de les dater provisoirement de la seconde moitié du IIe siècle et du IIIe siècle de notre ère. Quelques tessons plus tardifs (IVe–Ve siècle apr. J.-C.) montrent que le site fut occupé en tout cas jusqu'au Haut Moyen Age.

Documentation ORA VS; responsables locaux P.-A. Gilioz et M. Tarpin.

Mobilier archéologique: Très peu abondant, à l'exception du mobilier des tombes à incinération: urnes en terre cuite ou en pierre (ollaire), monnaies et fibules en bronze, divers; habitat: très peu de céramique, quelques rares objets en métal, etc.

Matériel anthropologique: 3 sépultures à inhumation, sans mobilier 15 tombes à incinération avec riche mobilier.

Faune: assez abondante.

Prélèvements: C14.

Datation: archéologique. Ier siècle av. J.-C.–début Ier siècle apr. J.-C. (voir Premier Age du Fer); IIe–IIIe siècles apr. J.-C.; IVe–Ve siècles apr. J.-C.

ORA VS, F. Wiblé.

Chur GR, Bärenloch 4/6

LK 1195, 759 670/190 660. Höhe ca. 599 m.

Datum der Grabung: 22.3.–5.8.1988 mit Unterbrüchen.
Neue Fundstelle.

Notgrabung. Grösse der Grabung ca. 40 m².

Sonstiges.

Spärlicher Rest einer Mauer mit geringer Kulturschicht. Befund nicht interpretierbar. Die wenigen Keramikscherben lassen eine Datierung in das späte 1./frühe 2. Jh. zu. Wenige Fragmente von Lavegeschirr und einzelne Hüttenlehmbröckchen.

Archäologische Kleinfunde: wenig.

Faunistisches Material: Tierknochen.

Probenentnahmen: Kohleproben.

Datierung: archäologisch. Ende 1./Beginn 2. Jh.

Archäologischer Dienst GR, U. Clavadetscher.

Courgevaux FR, La Parralle 2

CN 1165, 574 200/195 290. Altitude 461 m.

Date de la découverte: 9.12.1987.

Références bibliographiques: Archéologie Fribourgeoise, Chronique Archéologique 1985, 32.

Sondages programmées–fouille de sauvetage programmée (construction RN1). Surface de la fouille env. 65 m².

Interprétation: four à tuiles.

Au printemps 1984, lors d'une prospection de surface sur les champs labourés, de nombreux fragments de tuiles romaines avaient été récoltés sur la partie nord de la terrasse de La Parralle, qui domine le ruisseau du Moulin. Les sondages mécaniques effectués dans le cadre de la construction de la RN1 confirment la présence d'une construction romaine de dimensions modestes, orientée ouest-est et creusée dans la moraine. Sous la couche de démolition, bien délimitée par un complément de sondages à la tarière à une surface de 65 m² (13 × 5 m), les fondations sont constituées de briques posées à plat. La présence de nombreuses tuiles surcuites et l'absence totale de céramique font supposer qu'il s'agit d'un four à tuiles.

Mobilier archéologique: tuiles, briques.

Datation: archéologique.

SAFR, T. Anderson et R. Kalfa.

Eschenz TG, Untereschenz, Sagi, Parzelle 1106

LK 1032, 707 480/278 825. Höhe 401 m.

Datum der Grabung: Herbst 1988.

Alte Fundstelle.

Notgrabung (im Zusammenhang mit Bauarbeiten).

Grösse der Grabung ca. 50 m².

Siedlung.

Römische Siedlungsschicht ohne erkennbare Strukturen direkt auf gewachsenem Boden. Hinweise auf vorrömischen Seespiegel von über 400.20 m.

Fundmaterial von der Mitte des 1. bis ins frühe 3. Jh. n.Chr. As des Hadrian (117–138) und As von Caracalla für Julia Domna (211–217), unter der Keramik TS Reliefgefässe des Cibisis.

Faunistisches Material: wenig Knochen.

Datierung: archäologisch.

Amt für Archäologie TG.

Genève GE, ancienne prison Saint-Antoine
voir Second Age du Fer

Genève GE, Cathédrale St-Pierre/Cour St-Pierre

CN 1301, 500 380/117 480; 500 410/117 430. Altitude 400 m.

Date des fouilles: 1987.

Références bibliographiques: Ch. Bonnet, Développement urbain et topographie chrétienne de Genève. C.R.A.I., avril–juin 1985, 323–338; Ch. Bonnet, Chronique des découvertes archéologiques dans le canton de Genève en 1984 et 1985. Genava, n.s. XXXIV, 1986, 47–68; Ch. Bonnet, Chronique des découvertes archéologiques dans le canton de Genève en 1986 et 1987. Genava, n.s. XXXVI, 1988, 37ss.

Fouille programmée (aménagement de la 2e étape du site archéologique). Surface de la fouille env. 1500 m².

Tombe. Cathédrale.

Dégagement de l'extrémité occidentale de la première cathédrale de Genève. Découvertes de canalisations et d'une partie de l'atrium. Structures médiévales et moule de cloche.

Mobilier archéologique: céramique.

Matériel anthropologique: cimetière de la paroisse Saint-Croix.

Trouvailles principales: monnaies et céramique.

Datation: archéologique. IIIe–XIIIe siècles.

Service cantonal d'archéologie Genève.

Genève GE, Rues basses
voir Second Age du Fer

Genève GE, Temple de Saint-Gervais

CN 1301, 499 850/118 040. Altitude 382 m.

Date des fouilles: 1988.

Références bibliographiques: Ch. Bonnet, Chronique des découvertes archéologiques dans le canton de Genève en 1987 et 1988. Genava n.s. XXXVI, 1988, 37–65.

Fouille programmée (restauration du temple). Surface de la fouille env. 400 m².

Tombe.

Caveau funéraire et église; grand édifice du Bas-Empire; bâtiment du Haut-Empire avec élévation en brique crue (*adobe*).

Mobilier archéologique: fibule(?) du Bas-Empire; monnaies (250), céramique.

Matériel anthropologique: 322 sujets prélevés par Ch. Simon.

Datation: archéologique.

Service cantonal d'archéologie Genève.

Gruyères-Epagny FR, Les Adoux

CN 1225, 572 750/159 900. Altitude 716 m.

Date des fouilles: été–automne 1988.

Références bibliographiques: ASSPA 70, 1987, 221; Archéologie fribourgeoise, Chronique Archéologique 1986 et 1987 (à paraître).

Fouille de sauvetage programmée (construction de route/lotissement). Surface de la fouille env. 800 m².

Habitat.

Poursuite du dégagement de la villa partiellement fouillée en 1986. Toute la partie occidentale a été explorée. Elle renfermait les pièces principales de l'édifice, agencées autour d'une grande cour centrale.

Mobilier archéologique: céramique, monnaies, clefs, charnière, pointe de flèche, décor d'étui de couteau en bronze ajouré.

Datation: archéologique. 1er–3e siècle apr. J.-C.

SAFR, P.-A. Vauthey.

Haldenstein GR, Schloss
siehe Hallstattzeit

Hofstetten-Flüh SO, Talmatten (Imtal)

LK 1067, 604 480/259 040. Höhe 420 m.

Datum der Fundmeldung: November 1987.

Bibliographie zur Fundstelle: JbSGU 46, 1957, 151f.

Grab. Einzelfund.

Sondierung im Bereich einer frühmittelalterlichen Gräbergruppe.

Resultate: keine weiteren FMA-Gräber; undatierbares Grab eines Neonaten; wenige neolithische und bronzzeitliche Keramikfunde; römische Keramik und Ziegel deuten auf wahrscheinlich weiter hangaufwärtsliegende Siedlungsstelle hin.

Datierung: archäologisch.

Kantonsarchäologie SO, P. Gutzwiller.

Kaiseraugst AG, Gestaltenrain

LK 1068, 621 840/265 385. Höhe 282 m.

Datum der Grabung: März 1988 (Grabung KA 1988.01).

Bibliographie zur Fundstelle: M. Martin, Das spätrömische-frühmittelalterliche Gräberfeld von Kaiseraugst Kt. Aargau. Basler Beiträge zur Ur- und Frühgeschichte 5B, Katalog und Tafeln, 1976; U. Müller, Ausgrabungen in Kaiseraugst im Jahre 1985, JbAK 9, 1988, 223f.

Geplante Notgrabung (Hausanbau). Grösse der Grabung ca. 10 m².

Gräber.

Reste von 4 geosteten Körperbestattungen der spätrömisch-frühmittelalterlichen Nekropole. Keine Beigaben. Stark gestört.

Archäologische Kleinfunde: Eisennägel.

Anthropologisches Material: Skelettreste von mind. 6 Individuen (in Bearbeitung).

Datierung: archäologisch. Vermutlich spätrömisch.

Kantonsarchäologie AG, U. Müller.

Kaiseraugst AG, Rheinuferweg, Kastellmauer Nord beim Baptisterium

LK 1068, 621 510/265 665. Höhe 263 m.

Datum der Grabung: 26. Mai–17. Juni 1988 (Grabung KA 1988.06).

Bibliographie zur Fundstelle: L. Berger und R. Laur-Belart, Führer durch Augusta Raurica⁵ (1988), 186f.

Geplante Notgrabung (Instandstellungsarbeiten an der Kirchgartenstützmauer). Grösse der Grabung ca. 20 m². Siedlung.

Unterste Fundamentlagen der Kastellmauer Nord vor dem Fuss der Gartenstützmauer gefasst. Nur die unterste Fundamentlage weist lokal die nördliche Mauerbegrenzung nach. Max. Mauerbreite hier demnach ca. 2.80 m. Fundamentfuss der Kastellmauer 262.80 m, mittlerer Wasserstand des Rheins vor dem Stau 258.50 m. Offenbar war die Kastellmauer in weiten Teilen unterspült worden und abgerutscht.

Nachrömische Unterfangungsmauer, davor Münze in der Vorfüllung.

Archäologische Kleinfunde: Kupfer: Münze (Constans); Bronze: Nadel; Eisen: Tubuliklampfe, Nägel. Einseitiger Rappen (Fürstabtei Murbach 17. Jh.).

Datierung: archäologisch.

Kantonsarchäologie AG, U. Müller.

Kaiseraugst AG, Fabrikstrasse, Rinau

LK 1068, 621 745/265 635. Höhe 269 m.

Datum der Grabung: 23. März–3. Mai 1988, 11.–29. August 1988 (Grabung KA 1988.08).

Bibliographie zur Fundstelle: Fundbericht 1987, JbSGUF XX, 1988, 283.

Geplante Notgrabung (Altersheim-Neubau). Grösse der Grabung ca. 160 m² und 85 m².

Gräber.

Weitere 7 Körperbestattungen; 6 geostet, 1 nach N gerichtet. Keine Beigaben.

Archäologische Kleinfunde: 7 Skelette (in Bearbeitung: B. Kaufmann). Streufunde. Bronze: 10 Münzen (Commodus, Victorinus bis Constantius II), Instrument, Ring; Eisen: Nägel; Leistenziegel mit Handmarke und Tierpfotenabdruck.

Datierung: archäologisch. 5. Jh.(?).

Kantonsarchäologie AG, U. Müller.

Kaiseraugst AG, Heidemurweg 46

LK 1068, 621 610/265 534. Höhe 270 m.

Datum der Grabung: 6.–14. Juli 1988 (Grabung KA 1988.11).

Neue Fundstelle.

Geplante Notgrabung (Bauprojekt). Grösse der Grabung ca. 7 m² Maschinenschnitt.

Siedlung.

Anschnitt des Kastellgrabens südöstlich des Eckturms 8. In 3.20 m Tiefe NW-Böschung des Kastellgrabens angeschnitten. Die Böschung fällt noch weiter nach S und führt in eine grosse Mulde über, die mit schwarzem humösem Material und lokal Mörtelbändern angefüllt ist.

Archäologische Kleinfunde: Eisen.

Datierung: archäologisch. Spätrömisch.

Kantonsarchäologie AG, U. Müller.

Kallnach BE, Bergweg

siehe Frühmittelalter

Lausanne VD, Place de la Cathédrale/rue Cité-Devant/
rue Vuillermet
voir RHV 1989, Chronique des fouilles archéologiques

Lupfig AG, Unterwerk NOK

LK 1070, 658 375/256 050. Höhe 386 m.

Datum der Grabung: Mai/Juni 1988.

Alte Fundstelle.

Bibliographie zur Fundstelle: M. Hartmann, Vindonissa, 1986, 89f.

Sondierschnitt (Leitungsbau). Länge 4 m.

Römische Wasserleitung.

Datierung: archäologisch. 1. Jh.

Kantonsarchäologie AG.

Martigny VS, Le Vivier, Amphithéâtre

CN 1325, env. 571 760/104 825. Altitude 472 m (arène).

Références bibliographiques: F. Wiblé, Dossiers Histoire et Archéologie 116, mai 1987, Les amphithéâtres de la Gaule, 82–87.

Amphithéâtre.

L'étude et la confection de maquettes grandeur nature des aménagements intérieurs projetés ont été poursuivies. Une décision définitive sera prise au début de 1989 afin que l'amphithéâtre restauré puisse être inauguré comme prévu en 1991, dans le cadre général de du 700e anniversaire de la Confédération. Aucune fouille archéologique n'a été pratiquée sur ce site, par manque de temps disponible de l'équipe des fouilles de l'Office.

ORA VS, F. Wiblé.

Martigny VS, En l'Oche, chantier «Minerva»

CN 1325, env. 571 700/105 300. Altitude env. 474 m.

Date des fouilles: 7 mars–4 novembre 1988.

Références bibliographiques: ASSPA 71, 1988, 268; F. Wiblé, Vallesia 43, 1988, 212–216.

Fouille de sauvetage programmée (constructions d'un abri protecteur et d'un garage souterrain). Surface de la fouille env. 2000 m².

Habitat.

A la suite des fouilles effectuées sur ce site en 1987, un accord fut trouvé entre le propriétaire, la Confédération, l'Etat du Valais et la Commune de Martigny pour conserver les vestiges de la *villa urbana*, au terme duquel le propriétaire a renoncé au garage souterrain prévu et accepté de construire, moyennant modification des plans et possibilité de créer des étages supplémentaires (grâce à une cession de densité de la part de la Confédération, proprié-

taire de la Promenade archéologique attenante), l'immeuble prévu, décalé du côté nord-est.

Les fouilles ont donc tout d'abord porté sur ce dernier emplacement. Les limites de la cour dallée, déjà repérée en 1987 le long de la «rue de Minerve», dans la partie nord-est du chantier, ont été retrouvées. La fonction de cette cour demeure inconnue. Avant la fin de l'occupation des lieux, une importante tranchée la coupa obliquement. Au nord-ouest et au nord-est, s'étendaient des constructions d'usage également indéterminé (privé, probablement) dont certains murs, après s'être couchés d'un côté sur de longs tronçons furent reconstruits pour se coucher par la suite de l'autre côté! A une époque tardive fut aménagé dans la cour un four à chaux dans la construction duquel des fragments architecturaux imposants ont été retrouvés. Ces derniers devaient appartenir à un monument public proche (le forum?); la présence de ce four explique la rareté des fragments d'architecture découverts dans ce chantier.

De l'autre côté de la «rue de Minerve», de nombreux «sondages» et «tranchées» furent ouverts à l'emplacement des piliers et des murs extérieurs de l'abri protecteur de plus de 1000 m² financé par la Confédération, l'Etat et la Commune. Ces travaux ont permis de préciser la stratigraphie du site et ont apporté de très nombreuses précisions sur les étapes et les techniques de construction, sur leur datation. Ils constitueront une base solide pour une fouille systématique – et non précipitée comme en cas de fouille d'urgence – de l'ensemble des vestiges protégés et pour leur aménagement en vue de leur présentation au public. Ces travaux seront effectués au gré des disponibilités financières et en temps de l'Office.

Documentation: ORA VS, Martigny.

Mobilier archéologique: abondant, déposé à l'ORA VS, Martigny: céramique, objets divers en métal (monnaies, fibules, etc.), etc.

Matériel anthropologique: quelques tombes postromaines aménagées dans les ruines.

Faune: non déterminée.

Datation: archéologique. Milieu Ier–fin IVe s. apr. J.-C.

ORA VS, F. Wiblé.

Martigny VS, En Pré Borvey, entre *insula* 6 et téménos.

CN 1325, env. 571 690/104 960. Altitude env. 476 m.

Date des fouilles: 11 avril–21 juin 1988.

Site nouveau.

Fouille de sauvetage programmée (construction d'immeuble). Surface de la fouille env. 600 m².

Habitat.

A env. 35 m au sud-ouest du futur immeuble «Aïda II», avant la construction de l'immeuble «Aïda III», les fouil-

les ont révélé à son emplacement la présence de structures dont la fonction n'a pu être précisée. Au centre du chantier, deux murs d'axe sud-ouest/nord-est, distants d'env. 19 m, délimitaient un espace à l'intérieur duquel des sondages n'ont amené la découverte d'aucun aménagement particulier. Dans le mur le bordant au sud-est, on a noté la présence d'un seuil, bouché dans un deuxième temps. A l'extérieur de cet espace, du côté nord-ouest comme du côté sud-est, des murs parallèles ont été repérés à env. 4,20 m et 4,70 m, respectivement (celui situé au nord-ouest possédait un retour d'équerre du côté nord-ouest, mais a été prolongé au-delà de cet angle, en direction nord-est, dans un deuxième temps).

En bordure sud-est du chantier furent mis au jour des vestiges ténus des fondations d'un cinquième mur parallèle.

Parmi les quelques autres structures découvertes (fosses, aire de combustion, etc.) aucune ne nous donne de précision sur l'utilisation de ces lieux.

Comme les fouilles pour les garages souterrains à construire entre les immeubles Aïda III et Aïda II (les recherches à l'emplacement de ce dernier ont été pratiquées en 1987 et 1988 – voir ASSPA 71, 1988, 269 – Les Morasses-*Insula 6* – et ici même) seront entreprises en 1989, on peut raisonnablement espérer qu'elles permettront de comprendre les structures découvertes au printemps 1988.

Documentation: ORA VS, Martigny.

Mobilier archéologique: peu, déposé à l'ORA VS, Martigny: céramique, objets divers en métal.

Faune: peu.

Datation: archéologique. Epoque romaine.

ORA VS, F. Wiblé.

Martigny VS, Forum romain

CN 1325, env. 571 750/105 250. Altitude env. 474 m.

Date des fouilles: mai–septembre 1988.

Références bibliographiques: F. Wiblé, Forum Claudii Vallensium, La ville romaine de Martigny. GAS 17², 1986, 15–18.

Fouille de sauvetage (pose de projecteurs sur le stade). Surface de la fouille env. 10 m².

Forum.

Quelques sondages pratiqués à l'occasion de la pose de nouveaux projecteurs du stade sous lequel se trouve le forum antique ont permis de resituer exactement sur le cadastre moderne certains angles de ce complexe fouillé à la fin du XIXe siècle.

Documentation: ORA VS, Martigny.

Mobilier archéologique: insignifiant.

Datation: archéologique. Epoque romaine.

ORA VS, F. Wiblé.

Martigny VS, Le Vivier, chantier du Tennis, au sud-est de l'*insula 6*

CN 1325, env. 571 780/104 970. Altitude 475 m.

Date des fouilles: 9.11.1987–10.2.1988.

Références bibliographiques: F. Wiblé, Vallesia 43, 1988, 220f.

Fouille de sauvetage programmée (projets de construction). Surface de la fouille env. 700 m².

Habitat.

Cette partie du secteur archéologique de protection de la ville romaine de Martigny, située au S de la voie du Martigny-Orsières, n'avait livré aucune trace d'occupation de l'époque romaine. L'emprise du projet de construction de courts, d'une buvette, de vestiaires, etc., étant de l'ordre de 7500 m², nous avons effectué quelques sondages aux emplacements où les travaux de terrassement allaient être les plus profonds. Ils se révélèrent négatifs, mais nous nous sommes réservés la possibilité d'intervenir en cours de travaux. C'est ainsi que sont apparus des murs romains dans le secteur SW du chantier à l'emplacement du bâtiment destiné à couvrir 4 courts.

Dans la partie NW du chantier, à proximité de la voie du Martigny-Orsières, fut découvert sur env. 28 m de longueur, un mur large de 60 à 62 cm, dont l'extrémité SW est inconnue et qui du côté NE ne se prolongeait pas au-delà des fondations d'un mur perpendiculaire, se dirigeant vers le NW, peut-être arasé avant la construction du long mur. Derrière ce mur, du côté NW, on a relevé la présence de nombreux fragments de tuile reposant en certains endroits sur une couche très cendreuse, mais aucun mur en retour d'équerre. Ce mur est perpendiculaire à la façade SW de l'*insula 6*. Il pourrait donc s'agir du mur extérieur d'un portique bordant au SE ce quartier, qui aurait alors été démesurément long (env. 115 m, portiques non compris). Ce long mur a été construit après l'arasement d'une modeste construction dont l'angle E a été repéré à env. 5 m au SE.

De l'autre côté d'un no man's land d'env. 18 m de large, dont les niveaux archéologiques ont disparu (était-ce une voie?), se trouvaient des dépôts dont la partie NE a été mise au jour. Il s'agit d'un bâtiment d'une largeur intérieure de 12 m, possédant une sorte de couloir central large d'env. 5 m; sur les longs côtés étaient aménagés des locaux d'env. 6,50 × 3 m et à l'extrémité NE, dans le prolongement du couloir, un espace de même largeur (env. 5 × 3 m). En limite SW du chantier, un mur venait buter contre la façade SE des entrepôts; il appartenait peut-être à une annexe de ces derniers. Aucun vrai sol n'a pu être constaté à l'intérieur du bâtiment qui ne devait pas être couvert par une toiture en tuile, vu la rareté des fragments de ce matériau dans les couches de démolition. Des traces d'une occupation antérieure du site ont été mises en évidence sous le niveau de construction des entrepôts (empierre-

ments de boulets, lentilles de limon brûlé ou cendreaux, fosses, trous de poteaux), dont la discontinuité et l'observation trop partielle due aux conditions hivernales de la fouille nous empêchent de préciser la nature, d'autant plus qu'à cela s'ajoute l'extrême rareté du mobilier archéologique recueilli sur tout le site.

A NE comme au SE des entrepôts, aucun autre témoin archéologique n'a été repéré; le terrain, qui ne présente pas ou plus de niveaux archéologiques en place, a été traversé, après l'époque romaine, par un bras de la Dranse qui a du reste emporté une partie de l'angle E des entrepôts.

Documentation et matériel: ORA VS, Martigny.

Mobilier archéologique: peu abondant; céramique.

Faune: non déterminée.

Trouvailles principales: céramique, faune.

Datation: archéologique. Epoque romaine.

ORA VS, F. Wiblé.

Martigny VS, Les Morasse, *insula* 6

CN 1325, env. 571 725/105 000. Altitude env. 475 m.

Date des fouilles: 30 mai–4 novembre 1988.

Références bibliographiques: F. Wiblé, *Vallesia* 43, 1988, 218–220; *ASSPA* 71, 1988, 269.

Fouille de sauvetage programmée (construction d'un immeuble). Surface de la fouille env. 600 m².

Habitat.

Les fouilles de 1988 ont confirmé que l'*insula* 6 était bien plus longue que celles situées de part et d'autre du forum, de l'autre côté de la *rue Principale* et ce, dès l'époque de la fondation de *Forum Claudii Vallensium* (milieu du Ier siècle apr. J.-C.). Elles ont également montré la permanence d'un large passage entre deux propriétés privées et une succession importante de constructions sur le même emplacement, les plus anciennes étant souvent en maçonnerie légère (bois et terre). Sous un foyer domestique, on a découvert un très petit vase contenant une monnaie (pas encore déterminée) et une coquille d'oeuf. Il s'agit, à n'en pas douter, d'un dépôt votif, de la consécration du foyer. D'autres dépôts semblables (monnaie dans un petit vase ou simplement monnaie) ont été découverts sous des foyers à Martigny (chantier «Minerva» 1988) et à Massongex (chantier parcelle No 48 en 1987 et Correction de l'avenue de la Gare en 1988). Il semble que ce soit là une spécificité valaisanne.

Documentation: ORA VS, Martigny.

Mobilier archéologique: abondant, déposé à l'ORA VS, Martigny: céramique, objets en métal (monnaies, fibules, etc.), etc.

Matériel anthropologique: quelques tombes postromaines sans mobilier.

Faune: non déterminée.

Datation: archéologique. Milieu Ier–fin IVe s. apr. J.-C.
ORA VS, F. Wiblé.

Massongex VS, Avenue de la Gare

CN 1304, env. 565 100/121 290. Altitude env. 398 m.

Date des fouilles: 28 mars–16 décembre 1988.

Références bibliographiques: F. Wiblé, *Vallesia* 43, 1988, 222–224.

Fouille de sauvetage programmée (correction de l'avenue de la Gare). Surface de la fouille env. 1400 m².

Habitat.

Suite à des sondages effectués en 1987, les recherches entreprises dans le cadre de la déviation de l'avenue de la Gare et de la création d'un parking avec édicule, ont montré qu'un bras du Rhône a ravagé, après l'époque romaine, la partie nord-ouest de l'agglomération antique. Le bord oriental de son lit, d'axe nord-sud, se trouve approximativement sous le trottoir oriental de la nouvelle avenue. Les constructions repérées appartenaient à au moins cinq propriétés distinctes qui, du côté sud-est, bordaient une rue perpendiculaire à l'axe de la plaine du Rhône. Ces bâtiments s'ouvraient sur cette rue par des portiques dont la construction relevait de chaque propriétaire; ils étaient ainsi édifiés avec plus ou moins de soin. La rue dont on ignore la largeur devait être le prolongement de la route qui reliait l'antique *Tarnaiæ* à Genève par la rive gauche du Rhône et du lac Léman. C'est la première fois qu'à Massongex un axe routier est mis en évidence; certains indices permettent de situer la voie Massongex-Martigny plus au sud-est. Ces deux rues devaient se rejoindre près de l'église actuelle, avant le pont antique jeté sur le Rhône. Les nouvelles fouilles montrent une urbanisation certaine de l'agglomération romaine. Les plus anciennes constructions repérées, en maçonnerie légère, ne semblent pas antérieures au milieu du Ier siècle de notre ère et les plus tardives (dont un magnifique exemple de paroi en colombage) ont vraisemblablement été abandonnées, volontairement ou non, vers le milieu du IIIe siècle. L'absence, à quelques très rares exceptions près, de matériel archéologique sûrement daté de la seconde moitié du IIIe et du IVe siècle sur tous les chantiers ouverts à Massongex depuis 1985, semble indiquer que l'agglomération antique fut abandonnée vers le milieu du IIIe siècle de notre ère, ce qui ne signifie pas que l'on n'y traversait plus le Rhône.

Sous la rue, des sondages et tranchées profonds ont révélé la présence de céramique de La Tène finale («campanienne» et indigène), témoin d'une occupation plus ancienne du site.

Documentation: ORA VS, Martigny.

Mobilier archéologique: abundant, déposé à l'ORA VS, Martigny: céramique, objets divers en métal (monnaies, fibules, etc.), etc.

Matériel anthropologique: 1 tombe d'un enfant du Haut Moyen Age, avec grande plaque-boucle; 1 autre tombe perturbée.

Faune: non déterminée.

Datation: archéologique. Milieu Ier siècle av. J.-C.; milieu Ier siècle–milieu IIIe siècle apr. J.-C.; VIIe siècle apr. J.-C. ORA VS, F. Wiblé.

Mauren FL, Pfarrkirche St. Peter und Paul
siehe Frühmittelalter

Möhlin AG, Chleematt-Niederriburg

LK 1048, um 630 300/269 380. Höhe 295 m.

Datum der Grabung: April–Juni 1988.

Bibliographie zur Fundstelle: JbSGUF 70, 1987, 225f.

Geplante Notgrabung (Kiesabbau). Grösse der Grabung ca. 2500 m².

Siedlung.

Wirtschaftsteil der Villa (vgl. auch unter Bronzezeit und Frühmittelalter).

Archäologische Kleinfunde: spärlich; Keramik, wenig Metall.

Datierung: archäologisch. 1./2. Jh.

Kantonsarchäologie AG.

Münsingen BE, Rossboden

LK 1187, 609 220/191 830. Höhe 527 m.

Datum der Grabung: März–April 1988.

Bibliographie zur Fundstelle: JbSGU 32, 1940/41, 139f.; O. Tschumi, Die römischen Mosaiken von Münsingen (Amt Konolfingen). JbBHM 21, 1942, 67ff.; B. Kapossy, Römische Wandmalereien aus Münsingen und Hölstein. Acta Bernensia 4, Bern 1966; JbSGU 53, 1966/67, 148; JbSGU 54, 1968/69, 143.

Ungeplante Notgrabung (Wasserleitung). Grösse der Grabung ca. 300 m².

Siedlung.

Die im Frühling 1988 angeschnittenen Fundamentreste liegen im Areal des römischen Gutshofes von Münsingen-Kirche/Rossboden. 1941 wurde das mit Mosaikböden und Wandmalereien ausgestattete Badgebäude am Kirchhang entdeckt. In den 60er Jahren wurden Fundamentreste mehrerer Gebäude in der westlich davon gelegenen Talebene dokumentiert. Das 1988 angeschnittene Gebäude liegt dazwischen am Hangfuss.

Die Rollierungsreste zeigen einen inneren «Raum» von

12.5 m Länge (Aussenmasse; quadratisch?) und einen Umgang(sportikus?) von allseitig 3 m Breite; Gesamtlänge knapp 20 m (Aussenmasse). Eine sichere Interpretation des Befundes ist angesichts der nur spärlichen Überreste kaum möglich.

Archäologische Kleinfunde: im ADB.

Faunistisches Material: im ADB.

Datierung: 2./3. Jh.

ADB, P.J. Suter.

Murten FR, Combette

LK 1165, 576 700/197 400. Höhe 500 m.

Datum der Sondierungen: 6. Juli–20. Oktober 1987.

Neue Fundstelle.

Geplante Sondierungen (Bau N1). Grösse der Grabung ca. 4000 m² mit Sondierungen erfasst.

Siedlung.

Ein Netz von rechtwinklig angelegten Sondiergräben von total 350 Laufmetern bei einer Maschenweite von 20 m ist während des Sommers 1988 auf der Trasse der zukünftigen N1 angelegt worden. Diese Sondierungen liegen zwischen der teilweise ergrabenen römischen Villa und der Kantonsstrasse Murten-Freiburg. Zahlreiche Baureste sind erfasst worden, namentlich Nebenbauten, die mit zwei Bauphasen der Villa in Verbindung gebracht werden können. Ein vorgeschichtliches Niveau mit zahlreichen Scherben, hitzegesprungenen Quartziten und Eisenschlacken ist gleichfalls entdeckt worden. Zwei Gruben, vielleicht Öfen, gehören zum gleichen Horizont.

Archäologische Kleinfunde: Keramik, Tonziegel, Eisenschlacken usw.

Datierung: archäologisch. La Tènezeit(?) und römisch.

ADFR, T.J. Anderson, J.-L. Boisabert und M. Bouyer.

Neftenbach ZH, Steinmöri

LK 1072, 692 800/264 700. Höhe um 420 m.

Datum der Grabung: seit 1986, Fundort seit 1780 bekannt.

Bibliographie zur Fundstelle: JbSGUF 71, 1988, 270f.

Geplante Notgrabung (Quartierplan: Gesamtüberbauung).

Gutshof; bisher bekannte Länge des ummauerten Areals etwa 300 m, Breite der pars rustica 132 m, der pars urba ca. 113 m (rekonstruiert).

Die im Dezember 1987 eingestellten Ausgrabungsarbeiten wurden Mitte März 1988 wieder aufgenommen.

Seit dem Bericht im JbSGUF 71, 1988, wurden folgende Gebäude ganz oder teilweise freigelegt (Abb. 15):

- 1 Fünf- bis sechsmal umgestaltete Toranlage zur pars urbana (Herbst 1987); bemerkenswert die 2. Bauphase mit fast quadratischem Torbau, der von zwei halbrunden Bauten (Türmen?) flankiert wird. Flankenmauern beidseits des Zugangsweges zum Herrenhaus unterteilen die pars urbana.
- 2 Nordostecke des Herrenhauses mit durch Stützpfiler (Lisenen?) gegliederten Fassadenteilen. Davor ausgezeichnet erhaltene Schichtabfolge mit Bauhorizont, Planien, Spuren eines Umbaus und der Zerstörungsschicht.
- 3 Nebengebäude in der NE-Ecke der pars urbana (bis jetzt nur teilweise untersucht); wohl mindestens drei Bauphasen inklusive eines Vorgängers aus Holz. Durchgehend erhaltene Schichtabfolge bis zur grösstenteils ungestörten massiven Zerstörungsschicht.
- 4 Bau oder Umfriedung an der Westseite der Längsachse des Gutshofes, darin ein massives ungemauertes Fundament mit tiefreichender Pfählung, Zweck unbekannt.
- 5 Ummauerter, sicher nicht überdeckter Hof, westlich anschliessend wohl ein Gebäude (Untersuchung 1989 geplant).
- 6–8 Gebäude an der östlichen Hofmauer, meist eher schlecht erhalten; römerzeitliche Gohniveaus vollständig verschwunden. Gebäude 8 mit Innenunterteilung, Gebäude 6 und 7 mit Resten von Feuerungsanlagen.
- 9 Sicher römerzeitliche Flankenmauer, gegen Osten unbeobachtet zerstört.
- 10 Durch einen Sondiergraben gefasster Teil der Südmauer der pars urbana, Verlauf hypothetisch.

In dem von uns ebenfalls untersuchten Flächen ausserhalb der Bauten konnten an verschiedenen Stellen grossflächige Planien gefasst werden, die teilweise überraschend fundreich waren. Dazu kommen zahlreiche Gruben und teilweise lange Gräben sowie Pfostengruben. Einige der Gräben könnten Spuren der Gutshof-Umfriedung der Holzbauphase sein. Reste einer weitergehenden Überbauung innerhalb der pars rustica konnten bisher nicht gefasst werden.

Unsere Grabungen haben gezeigt, dass der Gutshof zumindest entlang der Mauern 1780 von David Vogel schon zum grössten Teil ausgegraben worden ist. Leider sind ausser einem umgezeichneten Plan des Herrenhauses keine Pläne erhalten geblieben.

Archäologische Kleinfunde: Keramik aller Arten in grossen Mengen, Münzen, Geräte aus Bronze und Eisen, Gläser usw.

Anthropologisches Material: Kindergräber innerhalb von Bauten (teilweise in Untersuchung).

Faunistisches Material: Tierknochen.

NEFTENBACH Usserdorf/Steinmori Röm. Guthof

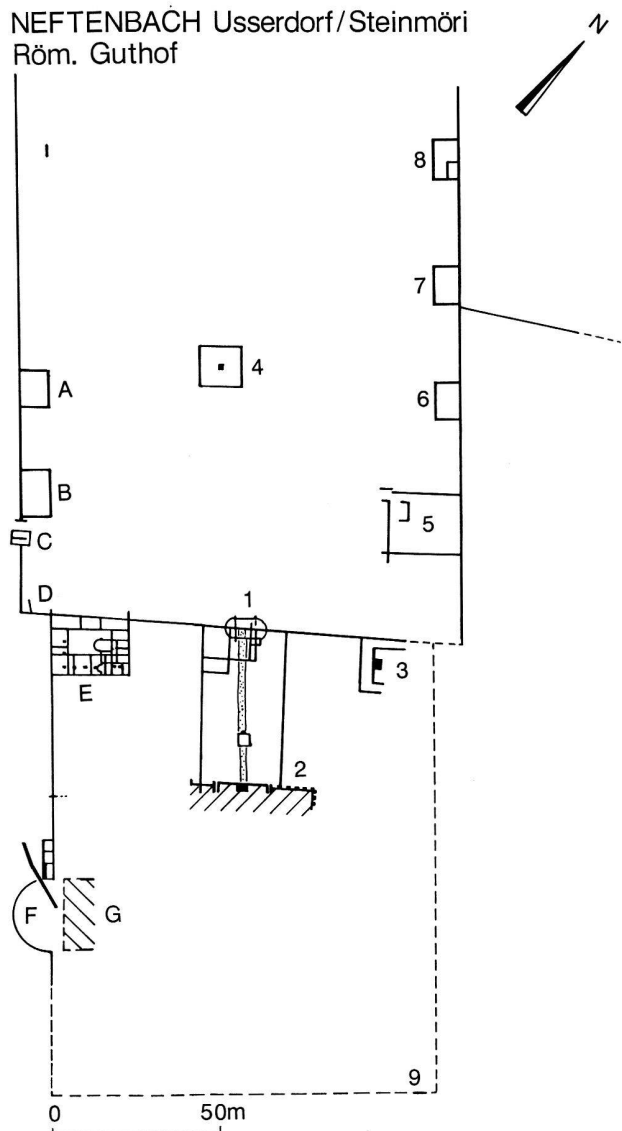


Abb. 15. Neftenbach ZH, Steinmori. Römischer Gutshof, schematischer Übersichtsplan.

Probenentnahmen: botanische und mineralogisch-geologische Proben, meist aus Grubenfüllungen (noch nicht untersucht), zwei Dendroproben (Untersuchung ohne Resultate).

Datierung: archäologisch. Mitte 1. Jh. bis in die 2. Hälfte 3. Jh.

Kantonsarchäologie ZH, J. Rychener.

Nyon VD, Grand'Rue et Place du Marché voir pp. 253ss., communication F. Rossi

Oberwil AG, Friedhof

LK 1090, 671 400/243 200. Höhe 553 m.

Datum der Grabung: 24./25.2.1988.

Bibliographie zur Fundstelle: ASA I, 1868–1871, 222f.

Sondierung (Friedhofserweiterung). 2 Sondagen zu 1 × 2 m.

Villa.

Sondierung im Bereich einer Villa (Mörtelböden, Mauerreste).

Datierung: archäologisch. 1./2. Jh.

Kantonsarchäologie AG.

Orbe VD, Boscéaz

voir pp. 281ss., communication L. Flutsch

Pfyn TG, Städtli, spätrömisches Kastell

LK 1053, 714 360/272 610. Höhe 412 m.

Datum der Grabung: Juli 1988.

Bibliographie zur Fundstelle: AS 6, 1983, 4, 146–160.

Notgrabung (im Zusammenhang mit Umbau). Grösse der Grabung ca. 100 m².

Siedlung, spätrömisches Kastell.

Freilegung des Nordwestturmes und Teilen der westlichen Kastellmauer (Abb. 16). Halbrunder, in die Mauerecke eingelassener Turm mit Spuren des Einganges. Äusserer Radius 3.60 m, Breite der Kastellmauer 2.20 m.

Mauerwerk vorwiegend aus Bachgeröllen, einige Spolien von Säulen, etwas Ziegelstücke. Keine Ziegelbeimischung im Mörtel. Keine Kleinfunde.

Datierung: archäologisch. Um 300 n.Chr.

Amt für Archäologie TG.

Pfyn TG, Städtli, spätrömisches Kastell

LK 1053, 714 500/272 650. Höhe 410 m.

Bearbeitung der Funde aus der Grabung August 1987 (dazu JbSGUF 71, 1988, 273).

Anlässlich der Restaurierung der Funde der Grabung 1987 entdeckten die Bearbeiter neben anderem zwei ausgefallene Fundstücke:

– Gliederpuppe aus Knochen, Länge ohne Kopf 98 mm. Erhalten: Rumpf, beide Beine und ein Arm (Abb. 17).

– Messerklinge aus Eisen mit Gold- und Silbertauschierung auf beiden Klingenseiten. Auf der einen Seite Rankenmuster in Silber, auf der andern Inschrift in Gold EROTI VIVAS in silberner Umrandung.

Datierung: archäologisch. Um 300 n.Chr.

Amt für Archäologie TG.

Pieterlen BE, Thürliweg/Badhaus

LK 1126, 590 900/224 790. Höhe 475 m.

Datum der Grabung: September 1987 sowie Januar–April und August–September 1988.

Bibliographie zur Fundstelle: JbSGU 20, 1928, 84; JbSGU 46, 1957, 132; JbSGUF 71, 1988, 273.

Geplante Notgrabung (Reiheneinfamilienhäuser). Grösse der Grabung ca. 900 m².

Siedlung.

Der angeschnittene Gebäudekomplex gehört zu dem schon länger bekannten, nordwestlich des heutigen Dorfes gelegenen römischen Gutshof Pieterlen-Badhaus. Es bleibt vorerst noch ungewiss, ob die freigelegten, mehrphasigen Gebäudeteile direkt an das weiter westlich auf der Hangterrasse vermutete Herrengebäude anschliessen oder ob es sich um einen abgetrennten Gebäudekomplex handelt. Als besondere Befunde sind mehrere Feuerstellen, eine Kanalheizung und jüngere Stützkonstruktionen zu erwähnen.

Archäologische Kleinfunde: im ADB.

Faunistisches Material: im ADB.

Probenentnahmen: diverses, im ADB.

Datierung: 1.–3. Jh.

ADB, P.J. Suter.

Prangins VD, Château de Prangins

CN 1261, 508 660/138 760. Altitude 410 m.

Date de la découverte: 1988.

Références bibliographiques: D. Viollier, Carte archéologique du canton de Vaud. Lausanne 1927, 285f.

Trouvaille isolée fortuite.

Inscription romaine.

L'inscription funéraire romaine (CIL XIII 5009) que l'on pensait perdue depuis le début de ce siècle (G. Walser, Römische Inschriften in der Schweiz, Berne 1979, 252) a été retrouvée par F. Christe lors des travaux de restauration du château de Prangins. Elle est incorporée depuis le 18e siècle dans l'angle méridional du mur qui entoure le jardin à la française, près du portail d'entrée de la cour du château. Cette grande plaque de calcaire exposée aux intempéries a été mise sous protection.

Datation: archéologique.

MHAVD, D. Weidmann.

Rapperswil SG, Schloss

LK 1112, ca. 704 300/231 650. Höhe ca. 434 m.

Datum der Grabung: Winter 1988.

Neue Fundstelle.

Zufallsfund ohne Ausgrabung (Restaurierungsarbeiten).

Im oberen Teil des zur Zeit in Restaurierung stehenden Schlosses wurden an zwei Stellen je ein Bruchstück eines römischen Leistenziegels gefunden. Die vielen Mörtel-spolien im gleichen Mauerwerk dürften ebenfalls römisch sein und aus Kempraten stammen. Die Burg wurde 1350 gebrandschatzt und gegen 1400 wiederaufgebaut.

Datierung: archäologisch.

Kantonsarchäologie SG, I. Grüniger.

Romainmôtier VD, Abbaye de Romainmôtier
voir Haut Moyen Age

Rüttenen SO, Martinsfluewald

LK 1107, 607 700/230 150. Höhe 500 m.

Datum der Fundmeldung: November 1988.

Neue Fundstelle.

Zufallsfund ohne Ausgrabung.

Einzelfund.

Münze: Commodus, Rom, Sesterz, 186 n.Chr. Vs. [MCOMMVDVSANT PF]ELIXAVGBRIT; Kopf des Commodus n.r. mit Lorbeerkranz; Rs. [SAEC FELPMTRPXIIMPVIICO]SVPP; Victoria n.r. befestigt an Palme Rundschild mit der Inschrift VO/DE. RIC III 421 Nr. 472. AE 21,18 g; 165°; 28,3/26,9 mm (Dm. max./min.); Abgegriffenheit: Vs. 2/Rs. 2; Korrosion: Vs. 3/Rs. 3 (nach SAF-Kriterien).

Inv.Nr. 110/11/1. Schweizerischer Fundinventar-Code 2555-11-A:1.

Kantonsarchäologie SO, S. Frey-Kupper.

Schiers GR, Pfarrhausgarten/Chrea

LK 1176, ca. 771 200–250/204 490. Höhe ca. 668 m.

Datum der Grabung: 22. August–18. Oktober 1988.

Bibliographie zur Fundstelle: JbSGU 57, 1972/73, 392ff.; H. Erb, BM 1962, 79ff.; G. Schneider-Schneckenburger, Churrätien im Frühmittelalter, 1980, 66ff.; J. Rageth, ZAK 45, 1988, 65ff.

Geplante Notgrabung (Strassenbau). Grösse der Grabung ca. 150 m².

Siedlung.

Grabung im Zusammenhang mit einem Friedhof-Zufahrts-Projekt. Grabung in unmittelbarer Nähe der früher ergrabenen frühmittelalterlichen Kirchenanlagen und des frühmittelalterlichen Gräberfeldes. Es wurden keine weiteren Gräber entdeckt, hingegen aber mehrere Gruben, Trockenmauern und Pfostenlöcher, die in der Regel zeitlich nicht näher zu bestimmen waren. Es wurden mehrere spätrömische und z.T. eventuell auch frühmittelalterliche Funde (spätrömische Bronzemünze, Terra Sigillata, La-



Abb. 16. Pfyn TG, Städtli. Spätrömisches Kastell: Nordwestturm und Teile der westlichen Kastellmauer.

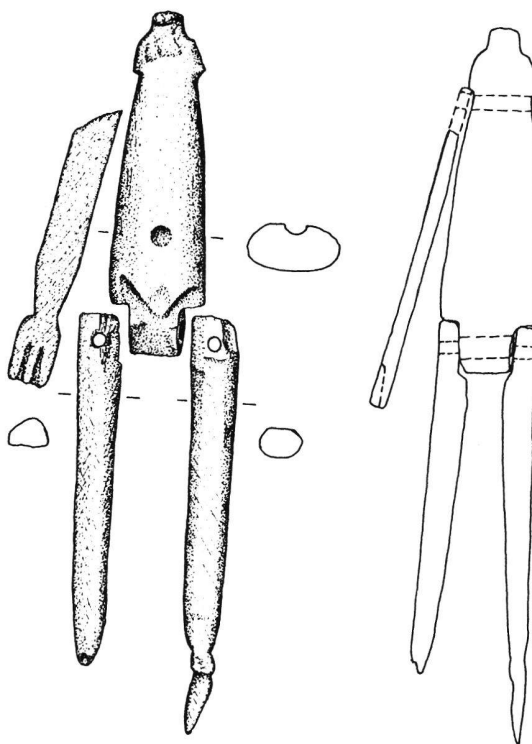


Abb. 17. Pfyn TG, Städtli. Gliederpuppe aus Knochen, aus Grabung August 1987. M 1:1.

vezfragmente usw.) geborgen; auch eisenzeitliches Fibelfragment.

Ansonst etwas mittelalterliches und vor allem viel neuzeitliches Fundgut (viel Tierknochenmaterial). Interessantes, wohl 1622 anlässlich der Bündner Wirren (Prättigauer Aufstand) abgebranntes Wohnhaus freigelegt.

Datierung: archäologisch.

Archäologischer Dienst GR, J. Rageth.

Schleitheim SH, Brühlgarten
siehe Jüngere Eisenzeit

Schleitheim SH, z'underst Wyler

LK 1031, 678 030/288 520. Höhe 473 m.

Datum der Grabung: Februar 1988.

Bibliographie zur Fundstelle: JbSGUF 69, 1986, 277.

Geplante Notgrabung (Bau Gewerbehalle). Grösse der Grabung ca. 400 m².

Siedlung.

Der Bau einer Gewerbehalle löste eine weitere Grabungsetappe am Nordrand des römischen Vicus aus. Bereits 1871/92 haben hier erste Sondierungen stattgefunden. Die damals in Plänen festgehaltene Mauer in diesem Gebiet erweis sich bei näherer Untersuchung als eine nachrömische Drainage. Ein knapp 1 m breiter Graben war mit losen Kalksteinen gefüllt worden. Sie weisen starke Eisenoxydverfärbungen auf. Einige über die ganze Grabungsfläche verteilte, mächtige Kalksteinblöcke stammen offensichtlich ebenfalls aus nachrömischer Zeit.

Die bereits 1985 anhand der Untersuchungen im südlichen Nachbargrundstück gemachte Feststellung, dass der Zwerenbach sein Bett nach Westen verschoben hat, konnte hier erhärtet werden. Etwa 35 m westlich der ehemaligen römischen Strasse fällt der anstehende Malmschutt stark ab. Dies markiert offenbar das alte Bachufer. Gegen den Zwerenbach hin sind keine Siedlungsschichten mehr auszumachen. Das ehemalige Bachbett ist mit fast sterilem Humus der nachrömischen Einsedimentierung gefüllt. Der Grundwasserspiegel liegt hier 1.9 m unter der ehemaligen Oberfläche.

Die angetroffenen Schichtabfolgen sind Hinweis darauf, dass dieses Gelände in römischer Zeit sumpfig war. Es wurde im Laufe der römischen Epoche einplaniert. Am südlichen Grabungsrand lagen auf dem anstehenden Malmschutt 60 cm steriler Lehm (Uferrandzone?). Darüber waren in einem weiteren, 40 cm starken Lehmpaket zwei feine römische Brandhorizonte, allerdings ohne erkennbare Siedlungsstrukturen, festzustellen. Gegen die Grabungsmitte deutet eine leichte Rinne im anstehenden Malmschutt auf einen kleinen Zufluss von Osten zum Zwerenbach hin. Sie ist mit Malmschutt, der mit römischen Kulturresten (Keramik, Schlacke, Knochen) durchsetzt ist, einplaniert worden. Darüber liegt ein 50 cm starkes Schichtpaket, dessen unterste, torfige Lage Reste von Zweigen und Holzkohlebänder aufwies. Die gleiche Beobachtung war im nordöstlichen Bereich der Grabungsfläche zu machen. Im mittleren Bereich der Grabungsfläche fanden sich in 2 m Tiefe einige Pfähle, die sich dank des Grundwassers erhalten konnten. Sie durchschlagen teilweise die römischen Schichten. Leider lagen sie aber zu tief, um weitergehend untersucht werden zu können.

Im nördlichen Bereich fand sich über der anstehenden Malmschicht ein weiteres Lehmschichtpaket, das im oberen Bereich römische Funde lieferte. Darauf breitete sich eine kohlige Lage aus, welche ihrerseits von brandgerötetem Lehmschutt mit Hüttenlehmbröcken überlagert wurde.

Es sind die Überreste eines abgebrannten, nicht weiter definierbaren Holzbaus mit Flechtwerkwänden. Am östlichen Rand dieser Schicht zeigten sich Reste einer Herdstelle aus stark brandgeröteten Sandsteinplatten, die von Leistenziegelfragmenten eingefasst waren. Diese Herdstelle war in die Kohlelage eingetieft.

Das Fundmaterial entspricht dem für den Vicus IVLIO-MAGVS üblichen Spektrum. Die Terra Sigillata datiert von der 2. Hälfte 1. Jh. bis ans Ende 2. Jh.

Ein Dupondius wahrscheinlich des Antoninus Pius (138–161 n.Chr.). Gewicht: 8,393 g. Völlig abgeschliffen (Bestimmung K. Wyprächtiger).

Archäologische Kleinfunde: Keramik, Münze, Bronzepingette, Blei- und Eisenfragmente, Eisennägel einer Schuhsohle in situ.

Faunistisches Material: Tierknochen.

Datierung: archäologisch. Terra Sigillata 2. Hälfte 1. Jh. bis Ende 2. Jh.

AfVSH.

Sion VS, ruelle de la Lombardie

CN 1306, env. 594 030/120 160. Altitude env. 509 m.

Date des fouilles: août–septembre 1988.

Site nouveau.

Fouille de sauvetage non programmée (construction d'immeuble). Surface de la fouille env. 25 m².

Habitat. Tombe.

Dans le quartier de la Cité, la reconstruction d'un immeuble a amené la découverte de murs d'époque romaine implantés au-dessus d'un niveau de marche recelant du matériel du Ier siècle de notre ère. D'après le mobilier archéologique recueilli aux alentours, ces constructions furent utilisées entre le milieu du IIe et le milieu du IIIe siècle apr. J.-C., voire plus tard. C'est la première fois que des vestiges d'un habitat d'époque romaine ont été découverts sur la rive gauche de la Sionne, dans un quartier dont le sous-sol n'a pas été considérablement bouleversé depuis le XIIe siècle, ce qui explique peut-être l'absence de trouvailles. L'agglomération antique s'étendait donc vraisemblablement sur les deux rives de la rivière.

Pour la localisation de cette agglomération, voir en dernier lieu: F.-O. Dubuis et A. Lugon, Sion jusqu'au XIIe siècle, Acquis, questions et perspectives, Vallesia 40, 1985, 1–60, notamment 14–18.

Documentation: B. Dubuis, Daillon.

Mobilier archéologique: peu abondant: céramique, etc.

Matériel anthropologique: sépulture d'enfant aménagée dans l'édifice ruiné.

Faune: non déterminée.

Datation: archéologique. Ier et IIe/IIIe siècle apr. J.-C.

ORA VS, F. Wiblé.

Sitten VS, Kathedrale
siehe Jüngere Eisenzeit

Solothurn SO, Ritterquai 3/Klosterplatz 6 (Gb. Nr. 1217)
siehe Frühmittelalter

Studen BE, Vorderberg-Petinesca

LK 1146, 589 300/217 525. Höhe 454 m.

Datum der Grabung: Mai–Oktober 1988.

Bibliographie zur Fundstelle: JbSGUF 70, 1987, 232; JbSGUF 71, 1988, 276.

Geplante Notgrabung (Kiesabbau). Grösse der Grabung ca. 600 m².

Siedlung.

In den Grabungskampagnen 1985/86–1988 wurden bisher über 1500 m² des römischen Siedlungsareales auf der untersten Hangterrasse des Jäissbergs abschliessend untersucht. Den jüngeren Steinbauphasen (3 Gebäude) gehen mindestens zwei Holzbauphasen voraus. Die älteste Strasse liegt talseitig und etwas tiefer als die untersten Gelniveaus in den gleichzeitigen Holzhäusern. Mittels enormer Auffüllungen – teilweise mit Schuttstichten sowie mit Hangverstreubungen – wurden im Laufe des 2. Jh. n.Chr. die Hangterrasse im Südwesten erweitert und das alte Strassenniveau damit gehoben.

Archäologische Kleinfunde: im ADB.

Faunistisches Material: im ADB.

Datierung: 1.–3. Jh.

ADB, P.J. Suter.

Sulz AG, Rheinsulz

LK 1049, um 648 690/267 400. Höhe 303 m.

Datum der Grabung: September–November 1988.

Bibliographie zur Fundstelle: JbSGUF 71, 1988, 276.

Geplante Notgrabung (Strassenbau). Grösse der Grabung ca. 1000 m².

Sonstiges.

Wahrscheinlich Siedlungsreste: Abfallgruben, Holzpfostenverfärbungen, Abfallschicht (siehe auch Frühmittelalter).

Archäologische Kleinfunde: Keramik, Münzen, Fibeln.

Datierung: archäologisch. 4. Jh.

Kantonsarchäologie AG.

Ursins VD, Fanum

voir pp. 290ss., communication J.-B. Gardiol

Vandoeuvres GE, Temple de Vandoeuvres

CN 1301, 504 604/119 601. Altitude 460 m.

Date des fouilles: février 1988–février 1989.

Site déjà connu.

Fouille programmée (restauration du temple). Surface de la fouille env. 450 m².

Habitat. Tombe.

Développement d'un sanctuaire chrétien dans une partie d'une villa romaine. Continuité depuis le Ier s. apr. J.-C. jusqu'à aujourd'hui.

Mobilier archéologique: divers (céramique, monnaie, etc.).

Matériel anthropologique: individus du Ve–XVIIIe siècles.

Datation: archéologique, dendrochronologique. Ier–XXe siècles.

Service cantonal d'archéologie Genève.

Wiedlisbach BE, Niderfeld

LK 1107, 616 310/233 025. Höhe 452 m.

Datum der Grabung: November–Dezember 1988.

Bibliographie zur Fundstelle: H. Schuler und W.E. Stöckli, Die Römische Villa auf dem Niderfeld in Wiedlisbach. Jb des Oberaargaus 1984, 197ff.

Geplante Notgrabung (Fabrikgebäude). Grösse der Grabung ca. 180 m².

Siedlung.

Der römische Gutshof Wiedlisbach-Niderfeld wurde bereits 1913 durch G. Ingold und K. Stehlin ausgegraben. 1982 fand eine Nachgrabung im Bereich des Herrenhauses statt. Die Nachgrabung 1988 betraf das wenige Meter westlich des Herrenhauses gelegene römische Badhaus, dessen Raumeinteilung genauer untersucht werden konnte.

Archäologische Kleinfunde: im ADB.

Faunistisches Material: im ADB.

Datierung: 2./3. Jh.

ADB, P.J. Suter.

Windisch AG, Kirchhügel

LK 1070, 659 400/259 360. Höhe 343 m.

Datum der Grabung: Juli–November 1988.

Alte Fundstelle.

Bibliographie zur Fundstelle: Hartmann, Vindonissa, 1986, 106ff.

Geplante Notgrabung (Neubau). Grösse der Grabung ca. 320 m².

Siedlung.

Gebäudereste, die möglicherweise zu den bekannten Heiligtümern gehören. Sehr gut erhaltenes, bis zu 2.50 m hoch erhaltenes Mauerwerk, mehrere Umbauphasen.

Archäologische Kleinfunde: reichhaltiges Siedlungsmaterial.

Datierung: archäologisch. Frühes 1.–3. Jh.

Kantonsarchäologie AG.

Winterthur ZH, Altstadt, Oberer Graben 6
siehe Frühmittelalter

Winterthur ZH, Altstadt, Untertor 15
siehe Frühmittelalter

Winterthur ZH, Oberwinterthur, Kirche St. Arbogast

LK 1072, 699 250/262 600. Höhe 470 m.

Datum der Grabung: März 1988.

Bibliographie zur Fundstelle: J. Rychener, Der Kirchhügel von Oberwinterthur. Die Rettungsgrabungen von 1976, 1980 und 1981. Monographien Zürcher Denkmalpflege 1, 1984.

Geplante Notgrabung (Neubau der östlichen Stützmauer). Grösse der Grabung ca. 90 m².

Siedlung.

Aushubarbeiten zur Sanierung der östlichen Stützmauer des Kirchhügels erbringen den Siedlungshorizont des 1. Jh. n.Chr., Mauerfundamente eines pilasterbewehrten Eck-Risaliten (zu Bau III, J. Rychener) aus der Zeit 2. Hälfte 1. Jh. bis 2. Jh., sowie die Fortsetzung der teilweise bekannten Kastellmauer mit einem weiteren Rundturm, datiert mit 294 n.Chr. Aus romanischer Zeit erscheinen eine Vorgänger-Stützmauer und das Terrain zur Kirche. Keine Befunde zu spätrömisch-/frühmittelalterlichen Zeiten. Die Mauerreste sind belassen und wieder überdeckt.

Archäologische Kleinfunde: aus dem 1. und frühen 2. Jh., dazu etwas wenig aus der Zeit des Kastells.

Datierung: archäologisch. 1.–4. Jh. und romanisch.

Kantonsarchäologie ZH, P. Albertin.

Winterthur ZH, Oberwinterthur, Römerweg 5

LK 1072, 699 300/269 900. Höhe 467 m.

Datum der Grabung: Juli 1988.

Neue Fundstelle.

Ungeplante Notgrabung (Neubau). Grösse der Grabung ca. 600 m².

Siedlung.

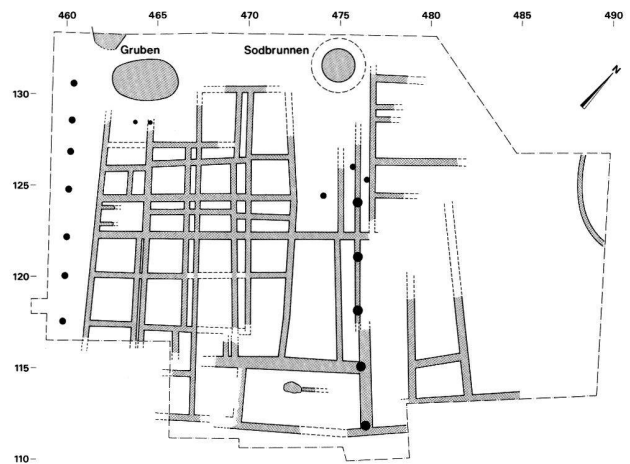


Abb. 18. Winterthur ZH, Oberwinterthur, Römerweg 5. Siedlungshorizont I: Balkengrübchen als Fundationen unbekannter grösserer Bauten. M 1:400.

Drei bis vier Siedlungshorizonte des Viculus Vitodurum liegen ausserhalb unseres postulierten Zeilendorfes und erweitern den bisher umrissenen Siedlungsraum.

I Im Zweck noch nicht interpretiertes Netz von Balkengrübchen wohl als Fundation grösserer Bauten, ohne zugehörige Schichten, ohne datierende Kleinfunde, 1. Jh. n.Chr. (Abb. 18).

II Holzauten in für Vitodurum bekannter Art, zweimal abgebrannt, Ende 1. und 2. Jh.

III und IV Steinfundationen und Urnenbestattungen 2. und 3. Jh.(?).

Baureste militärischer Herkunft sind bisher in Oberwinterthur nicht bekannt. Jedoch lässt die rasche Besiedlung in weniger als 10 Jahren um Christi Geburt militärische Aktivitäten als Ursache der Dorfgründung vermuten. Der Rastergrundriss Siedlungshorizont I weist auf mögliche – militärische(?) – Grossbauten, wie wir sie für Vitodurum noch nicht kennen.

Kantonsarchäologie ZH, Aussenstelle Winterthur.