

René Arbellay : l'érudition n'a pas d'âge

Autor(en): **Arbellay, Charly-G.**

Objektyp: **Article**

Zeitschrift: **Généralions : aînés**

Band (Jahr): **32 (2002)**

Heft 4

PDF erstellt am: **25.09.2024**

Persistenter Link: <https://doi.org/10.5169/seals-828059>

Nutzungsbedingungen

Die ETH-Bibliothek ist Anbieterin der digitalisierten Zeitschriften. Sie besitzt keine Urheberrechte an den Inhalten der Zeitschriften. Die Rechte liegen in der Regel bei den Herausgebern.

Die auf der Plattform e-periodica veröffentlichten Dokumente stehen für nicht-kommerzielle Zwecke in Lehre und Forschung sowie für die private Nutzung frei zur Verfügung. Einzelne Dateien oder Ausdrucke aus diesem Angebot können zusammen mit diesen Nutzungsbedingungen und den korrekten Herkunftsbezeichnungen weitergegeben werden.

Das Veröffentlichen von Bildern in Print- und Online-Publikationen ist nur mit vorheriger Genehmigung der Rechteinhaber erlaubt. Die systematische Speicherung von Teilen des elektronischen Angebots auf anderen Servern bedarf ebenfalls des schriftlichen Einverständnisses der Rechteinhaber.

Haftungsausschluss

Alle Angaben erfolgen ohne Gewähr für Vollständigkeit oder Richtigkeit. Es wird keine Haftung übernommen für Schäden durch die Verwendung von Informationen aus diesem Online-Angebot oder durch das Fehlen von Informationen. Dies gilt auch für Inhalte Dritter, die über dieses Angebot zugänglich sind.



René Arbellay

L'érudition n'a pas d'âge

A 85 ans, René Arbellay a écrit deux encyclopédies historiques sur la commune de Grône. Les travaux de cet ancien professeur sont une contribution à l'histoire du Valais.

Lorsqu'on écrit, le jour et la nuit n'existent plus. Seule la passion vous anime! C'est le défi qu'a réalisé René Arbellay, de Loye, un passionné d'histoire. En moins de cinq ans, il a publié deux énormes pavés historiques riches et complets qui sont à classer parmi les encyclopédies de l'histoire du Valais.

En 1995, il écrit *Grône, un passé à découvrir*. Ce village possède certes un passé comme toutes les communes, mais personne n'avait tenté de consulter ses archives et de dévoiler les pages de sa longue histoire. Dès 1990, René Arbellay les consulte et, pour combler cette lacune, il rédige un premier ouvrage. Afin de respecter les origines de Grône, historiquement liée à Granges, lieu de naissance de l'auteur, son livre débordé sur le passé commun aux deux villages. Il révèle les liens de solidarité qu'a nécessités leur libération de la même tutelle féodale, leurs luttes séculaires pour assagir le Rhône et sécuriser la lente marche vers leur autonomie. Ces longues

années de recherches ont permis d'assembler un volume de 735 pages illustrées de 600 photographies.

L'influence des communes

René Arbellay aurait pu se satisfaire de son labeur. Mais c'était mal connaître le chercheur. En 2000 pourtant, il écrit un deuxième tome, encore plus impressionnant: *Grône, chroniques illustrées*, avec 650 pages, 1400 photos, dont 400 en couleurs, et plus de 2700 références aux sources historiques.

Ce nouvel ouvrage dévoile le passé du village, du paléolithique au temps présent, de moins vingt mille av. J.-C. à l'an deux mille. L'histoire de Grône, par son appartenance à la châtellenie de Granges et au Tiers de Lens, est liée au développement de l'autonomie des communes de Lens, Granges, Saint-Léonard, qui ont composé cette châtellenie, et à celles de Bramois, Nax, Chalais, Vercorin, Vissoie (val d'Anniviers). Des documents archivés de ces communes

Deux ouvrages qui donnent les dimensions des recherches effectuées

recèlent des pages de l'histoire de Grône. A ces archives s'ajoutent celles de la Noble Bourgeoisie de Sion et de Grimisuat qui rappellent l'influence féodale des seigneurs héritiers des comtes de Granges sur une bonne partie du territoire communal.

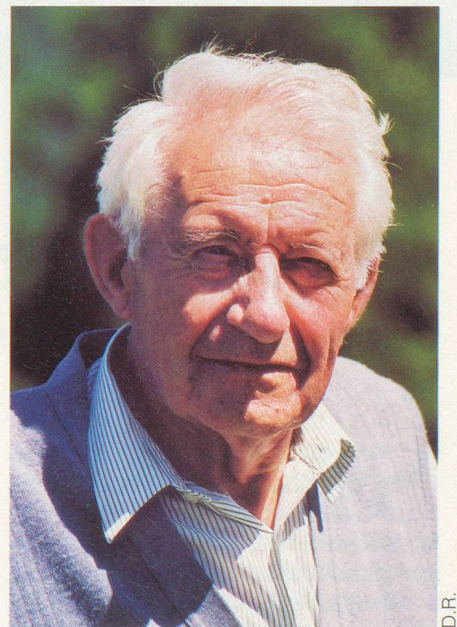
Tel un moine

Passionné d'histoire, René Arbellay a accompli un véritable travail de bénédictin. «J'ai consacré plusieurs heures par jour aux recherches et à la rédaction de ces deux ouvrages. J'écris toujours à Loye, petit hameau de la montagne sis sur la commune de Grône. Dès le début, mon ordinateur a été mon compagnon fidèle.»

Petite anecdote: l'auteur est né en 1917 et s'est mis à l'informatique en 1983 déjà. Il avait 68 ans. Les deux ouvrages sont très précis. On sent le souci du détail. La patience et la passion d'un moine chercheur du 20^e siècle!

Charly-G. Arbellay

Ouvrages disponibles chez l'auteur: René Arbellay, 3979 Loye-Grône/VS.



René Arbellay, professeur à la retraite