

# Lausanne et Neuchâtel sur le podium

Autor(en): **[s.n.]**

Objektyp: **Article**

Zeitschrift: **Energie extra**

Band (Jahr): - **(1997)**

Heft 1

PDF erstellt am: **24.09.2024**

Persistenter Link: <https://doi.org/10.5169/seals-642020>

## **Nutzungsbedingungen**

Die ETH-Bibliothek ist Anbieterin der digitalisierten Zeitschriften. Sie besitzt keine Urheberrechte an den Inhalten der Zeitschriften. Die Rechte liegen in der Regel bei den Herausgebern.

Die auf der Plattform e-periodica veröffentlichten Dokumente stehen für nicht-kommerzielle Zwecke in Lehre und Forschung sowie für die private Nutzung frei zur Verfügung. Einzelne Dateien oder Ausdrucke aus diesem Angebot können zusammen mit diesen Nutzungsbedingungen und den korrekten Herkunftsbezeichnungen weitergegeben werden.

Das Veröffentlichen von Bildern in Print- und Online-Publikationen ist nur mit vorheriger Genehmigung der Rechteinhaber erlaubt. Die systematische Speicherung von Teilen des elektronischen Angebots auf anderen Servern bedarf ebenfalls des schriftlichen Einverständnisses der Rechteinhaber.

## **Haftungsausschluss**

Alle Angaben erfolgen ohne Gewähr für Vollständigkeit oder Richtigkeit. Es wird keine Haftung übernommen für Schäden durch die Verwendung von Informationen aus diesem Online-Angebot oder durch das Fehlen von Informationen. Dies gilt auch für Inhalte Dritter, die über dieses Angebot zugänglich sind.

## EXPOSITION L'AIR

Inaugurée à Neuchâtel par le conseiller fédéral Moritz Leuenberger, l'exposition L'AIR est destinée à circuler dans les différents cantons romands. Il s'agit d'un projet de la Société suisse pour la protection de l'environnement réalisé par le Muséum d'histoire naturelle de Neuchâtel, où l'exposition restera jusqu'en août 1997.

Dans son discours, le chef du Département fédéral des transports et de l'énergie a appelé à renforcer les actions en faveur d'une nouvelle politique de l'énergie, afin que soient

atteints les objectifs d'Energie 2000, qui concrétisent pour la Suisse les engagements de la Convention des Nations Unies sur le changement climatique.

En utilisant une scénographie résolument moderne, l'exposition intègre les aspects scientifiques, énergétiques, de santé publique, de lutte contre la pollution et des relations Nord-Sud, de l'économie et de l'emploi.

L'exposition se prolonge par un jeu informatique permettant à chacun de mesurer son bilan en termes d'émissions de CO2 et ses marges de manœuvre. Le CD avec le texte de l'audioguidage récité par des comédiens



Ouverture de l'exposition L'AIR en présence du Conseiller fédéral Moritz Leuenberger.

professionnels et un catalogue de grande qualité sont également disponibles.

L'exposition, enfin, manifeste la convergence de nombreux acteurs: les offices fédéraux et cantonaux de l'énergie et de

l'environnement, les milieux de la coopération au développement, un musée et la Société suisse pour la protection de l'environnement ont tous mis leurs forces en commun pour offrir au public romand un outil d'information de premier choix.

## ENERGIE 2000: HARMONISATION DANS LES CANTONS



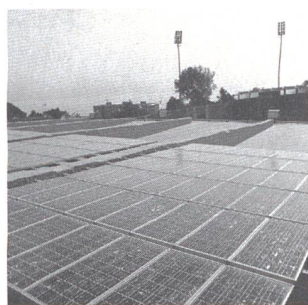
Les services cantonaux de l'énergie sont les partenaires privilégiés dans toutes les actions Énergie 2000 entreprises dans les cantons. Les règlements et structures en place ne veulent pas être des freins ou des goulets d'étranglement, mais des instruments d'incitation et d'harmonisation, garantissant la dynamique et l'efficacité des actions. Non seulement canton par canton, mais dans toute la Romandie grâce aux échanges permanents au travers de la Conférence romande des délégués à l'énergie (CRDE). *Jean-Luc Juvet, président CRDE et délégué à l'énergie du canton de Neuchâtel.*

## JOURNÉE ROMANDE DE L'ÉNERGIE

### Lausanne et Neuchâtel sur le podium

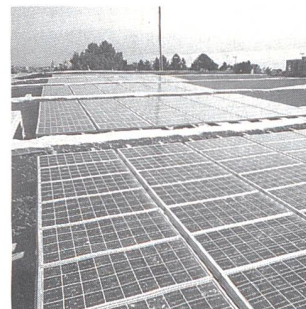
Lausanne est devenue, après Neuchâtel, deuxième "Cité de l'énergie" de Suisse romande. C'était à Lausanne, le 31 octobre dernier, à l'occasion de la traditionnelle "Journée romande de l'énergie". Ces deux villes ont présenté leurs expériences à plus de cent spécialistes. Cette journée a permis aussi de faire le point sur le programme Énergie 2000 et sur la politique énergétique du canton de Vaud.

Dans son exposé devant les participants à cette journée, le conseiller municipal Daniel Brélaz, directeur des services industriels de Lausanne, a mis l'accent sur les principales réalisations de sa ville dans les domaines de l'électricité, du gaz et du chauffage à distance, et des énergies renouvelables.



Mais il a d'abord rappelé que le service communal de l'énergie datait du début des années 80, et que de 1979 à 1990, la ville avait systématiquement choisi de se situer en faveur des thèses pour les économies d'énergies, pour la diversification énergétique et contre l'énergie nucléaire. Ces choix ont été exprimés dans plusieurs votations énergétiques.

A Lausanne, la consommation d'électricité des ménages s'est stabilisée depuis deux ans.



Depuis 1994, la Centrale photovoltaïque de 65 KW au Stade Olympique fournit du courant à un prix de revient d'un franc/KWh environ, avec 570 m<sup>2</sup> de panneaux solaires.