

# Staphylinides (Col.) de la région himalayenne et de l'Inde (I. Xantholininae, Staphylininae et Paederinae)

Autor(en): **Coiffait, H.**

Objektyp: **Article**

Zeitschrift: **Entomologica Basiliensia**

Band (Jahr): **7 (1982)**

PDF erstellt am: **21.09.2024**

Persistenter Link: <https://doi.org/10.5169/seals-980814>

## **Nutzungsbedingungen**

Die ETH-Bibliothek ist Anbieterin der digitalisierten Zeitschriften. Sie besitzt keine Urheberrechte an den Inhalten der Zeitschriften. Die Rechte liegen in der Regel bei den Herausgebern.

Die auf der Plattform e-periodica veröffentlichten Dokumente stehen für nicht-kommerzielle Zwecke in Lehre und Forschung sowie für die private Nutzung frei zur Verfügung. Einzelne Dateien oder Ausdrucke aus diesem Angebot können zusammen mit diesen Nutzungsbedingungen und den korrekten Herkunftsbezeichnungen weitergegeben werden.

Das Veröffentlichen von Bildern in Print- und Online-Publikationen ist nur mit vorheriger Genehmigung der Rechteinhaber erlaubt. Die systematische Speicherung von Teilen des elektronischen Angebots auf anderen Servern bedarf ebenfalls des schriftlichen Einverständnisses der Rechteinhaber.

## **Haftungsausschluss**

Alle Angaben erfolgen ohne Gewähr für Vollständigkeit oder Richtigkeit. Es wird keine Haftung übernommen für Schäden durch die Verwendung von Informationen aus diesem Online-Angebot oder durch das Fehlen von Informationen. Dies gilt auch für Inhalte Dritter, die über dieses Angebot zugänglich sind.

## Staphylinides (Col.) de la région himalayenne et de l'Inde

### (I. Xantholininae, Staphylininae et Paederinae)

par H. Coiffait

Abstract: *Staphylinidae (Col.) of the Himalaya and India. (I. Xantholininae, Staphylininae and Paederinae)* – The author reports about a collection of Staphylinidae from the Himalaya and India. 2 new genera (*Atopolinus* n.gen. and *Hesperopsis* n.gen.) and 44 species are described as new: *Leptacinus assamensis* n.sp., *L. baronii* n.sp., *L. kazirensis* n.sp., *L. pakistanus* n.sp., *Mitomorphus gladiator* n.sp., *Xantholinus* (s.lato) *bhutanicus* n.sp., *X.* (s.lato) *pradeshensis* n.sp., *Atopolinus manhariensis* n.sp., *Gauropterus nepalicus* n.sp., *Indoscitalinus rufipennis* n.sp., *Othius yusmargensis* n.sp., *O. cachemiricus* n.sp., *Philonthus deuvei* n.sp., *Ph. falsesordidus* n.sp., *Spatulonthus paramerus* n.sp., *Tolmerinus baronii* n.sp., *T. curtipennis* n.sp., *T. wittmeri* n.sp., *Rhynchochilus minor* n.sp., *Naddia wittmeri* n.sp., *Nudabemus baronii* n.sp., *Pseudocypus himalaycus* n.sp., *Hesperopsis sikkimensis* n.sp., *Philonthopsis wittmeri* n.sp., *Algon bhutanicus* n.sp., *A. cyanipennis* n.sp., *A. nepalicus* n.sp., *Quedius (Microsaurus) leptocephalus* n.sp., *Q. (Sauridus) cachemiricus* n.sp., *Q. (Raphirus) lama* n.sp., *Q. (R.) daksumensis* n.sp., *Pinophilus assamensis* n.sp., *P. nepalicus* n.sp., *Lobrathium wittmeri* n.sp., *Lathrobium gladiator* n.sp., *L. cassagnau* n.sp., *L. perpusillum* n.sp., *L. sherpa* n.sp., *Ennalagium armatum* n.sp., *Exomedon sikkimensis* n.sp., *Pachymedon dubius* n.sp., *P. brancuccii* n.sp., *Astenus* (s.str.) *pakistanus* n.sp., *Stilicus (Stilidentus) prodoni* n.sp. *Tasgius wassmani* Bernh. and *T. auroguttatus* Cam. are transferred in the genus *Nudabemus*. Keys allow the identification of the species of the genera *Leptacinus*, *Tolmerinus*, *Algon*, *Lobrathium* and *Lathrobium*.

Le Musée de Bâle m'a confié pour étude, un important lot de Staphylinides récoltés dans l'Himalaya, du Bhoutan au Pakistan, mais aussi, pour quelques-uns, à basse altitude dans l'Assam, par MM. Wittmer, Baroni Urbani et Brancucci.

La liste des Xantholininae, Staphylininae et Paederinae figurant dans ces récoltes est donnée ci-après ainsi que la description des espèces nouvelles capturées. Quelques espèces nouvelles de ma collection, provenant les unes de la région de Karikal, les autres de l'Himalaya, récoltées par MM. Deuve, Cassagnau et Prodon sont également décrites.

#### Liste des espèces du Musée de Bâle Xantholininae

*Leptacinus baronii* n.sp. – Assam, Kaziranga, 75 m.  
*Leptacinus filum* Kr. 1859. – Assam, Kaziranga, 75 m.

- Leptacinus kazirensis* n.sp. – Assam, Kaziranga, 75 m.  
*Leptacinus assamensis* n.sp. – Assam, Kaziranga, 75 m.  
*Leptacinus pakistanicus* n.sp. – Pakistan, Miandam, 1800–2300 m; Inde, Himachal Pradesh, Chopal, 2400–2750 m.  
*Phacophallus parumpunctataus* var. *tricolor* Kr., 1859 – Meghalaya, Darugiri, Garo Hills, 450 m.  
*Mitomorphus* sp. ? (♀) – Meghalaya, Upper Shillong, 1900 m.  
*Mitomorphus gladiator* n.sp. – Népal, Phulchoki, 2600 m.  
*Xantholinus* (sensu lato) *metallicus* Fauvel, 1895 – Inde, Uttar Pradesh, Bhimtal, 1400 m.  
*Xantholinus* (sensu lato) *bhutanicus* n.sp. – Bhoutan, Batbalithan (Bumthang), 2600 m.  
*Xantholinus* (sensu lato) *pradeshensis* n.sp. – Inde, Himachal Pradesh, Kothi, 2500–2900 m.  
*Xantholinus* (sensu lato) *birmanus* Cam., 1932 – Darjeeling, Rimbick Ramam, 1950–2450 m.  
*Atopolinus manhariensis* n.sp. – Népal, 5 km est de Manhari, 350 m.  
*Gauropterus nepalicus* n.sp. – Népal, Godavari, 1500–1700 m.  
*Indoscitalinus anachoreta* Er., 1839–40 – Inde, Uttar Pradesh, Bhimtal, 1400 m.  
*Indoscitalinus rudis* Epp., 1895 – Népal, Kathmandu, Bajra Barai.  
*Indoscitalinus rufipennis* n.sp. – Inde, Chinchona Hills, Karikal.  
*Othius yusmarensis* n.sp., – Cachemire, Yusmarg, 2300–2400 m.  
*Othius cachemiricus* n.sp. – Cachemire, Daksum, 2400–2700 m.  
*Platyprosopus elatus* Fauv., 1904 – Assam, Kaziranga, 75 m.  
*Platyprosopus tamulus* Er., 1839–40 – Assam, Kaziranga, 75 m. Meghalaya, Darugiri, Garo Hills, 450 m; Meghalaya, Gauhati.  
*Platyprosopus fulvicollis* Motsch., 1858 – Assam, Kaziranga, 75 m.

#### Staphylininae

- Rabigus pulloides* Coiff., 1982 – Pakistan, Khagan V., Naran, 2370–2750 m; Matiltan, 2250–2650 m; Cabral, 2300–2450 m; Kalam, 2000–2400 m.  
*Rabigus ladakhensis* Coiff., 1982 – Ladakh, Leh, 3500 m.  
*Philonthus paederoides* Motsch., 1858 – Assam, Kaziranga, 75 m. Meghalaya, Darugiri, Garo Hills, 450 m.  
*Philonthus fimetarioides* Scheerp., 1976 – Inde, Himachal Pradesh, Kothi, 2500–2600 m; Himachal Pradesh, Mahri, 3000–3200 m.  
*Philonthus peregrinus* Fauv., 1866 – Cachemire, Sonamarg, 2600–2750 m; Cachemire, Pahalgam, 2200–3100 m.  
*Philonthus lidarensis* Cam., 1932 – Cachemire, Pahalgam, 2200–3100 m.  
*Philonthus varians* Payk, 1789 – Inde, Himachal Pradesh, Manali, 2000–2300 m.  
*Philonthus eustilbus* Kr., 1859 – Inde, Darjeeling Distr., Maelli, 780 m.  
*Philonthus aeneipennis* Boh., 1858 – Inde, Himachal Pradesh, Simla-Naldera, 2250 m; Uttar Pradesh, Bhirnta, 750 m; Assam, Kaziranga, 75 m; Meghalaya, Darugiri, Garo Hills, 450 m.  
*Philonthus assamensis* Cam., 1932 – Assam, Gauhati; Kaziranga, 75 m.  
*Philonthus quisquiliarius* Gyll., 1810 – Népal, Pokhara, 820 m; Danda Pakhar, 1600–2500 m.  
*Philonthus pachycephalus* Nordm., 1802 (*sordidus* Grav.) – Inde, Himachal Pradesh, Chopal, 2400–2750 m; Manali, 2000–2300 m; Uttar Pradesh, Chaurengi, 2200–2500 m; Ladhak, Leh, 3500 m; Cachemire, Sonamarg, 2600–2750 m; Gulmarg, 2650–3000 m; Pakistan, Khagan V. Shogran, 2300–2750 m.  
*Philonthus devei* n.sp. – Ladak, Zojila, 3300–3500 m.  
*Philonthus falsesordidus* n.sp. – Pakistan, Lalazar, 3000 m.

- Philonthus aeneipennis* var. *cliens* Epp., 1890 – Népal, Jumla, 2300 m; Kathmandu, Meghalaya, Garo Hills, Sangsak.
- Philonthus aliquatenus* Schub., 1908 – Bhoutan, Batbalithan (Bumthang), 2600 m. Népal, Bumra-Chhurchi, Lagna, 3950–2370 m; Jumla-Padmara, 2300–2750 m; Thodung via Those, 3100 m; Phulchoki, 2600 m; Juri-Thodung; Khasikola; Chandan-Bari, 3350 m. Inde, Himachal Pradesh, Manali, 2000–2300 m; Kothi, 2500–2900 m; Manali, 3000–3200 m.
- Philonthus donckieri* Bernh., 1915 – Inde, Himachal Pradesh, Manali, 2000–2300 m.
- Philonthus rotundicollis* Men., 1832 – Pakistan, Matiltan, 2250–2650 m.
- Philonthus aeger* Epp., 1895 – Bhoutan, Dorjula, 3100 m; Charee; Beguna.
- Philonthus chalceus* Steph., 1832 – Népal, Lake Rara, 2920 m; Padmara-Khari Lagna, 3400–2750 m.
- Philonthus* sp. ? (♀) – Népal, Phulchoki, 2600 m.
- Philonthus* sp. ? (♀) – Pakistan, Murree.
- Philonthus* sp. ? (♀) – Cachemire, Yusmarg.
- Spatulonthus paramerus* n.sp. – Népal, Thodung via Those, 3100 m.
- Tolmerinus baronii* n.sp. – Inde, Meghalaya, Upper Shillong, 1900 m.
- Tolmerinus wittmeri* n.sp. – Népal, Mure; Mali bei Jiri; Inde, Darjeeling, Chim Khona (Ghoom), 2000–2200 m.
- Tolmerinus curtippennis* n.sp. – Népal, Mali bei Jiri; Chisapani.
- Eucibdelus stevensi* Cam., 1932 – Inde, Darjeeling, Chim-Khona (Ghum), 2200 m; Lopchu, 1500 m; Rimbick-Ramam, 1950–2450 m; Meghalaya, Mawphlang, 1850 m; Chandan Bari, 3350 m; Jumla, 2300 m; Lukla, 2100 m; Chisapani; Jiri, 1800–1900 m.
- Rhynchochilus tibialis* Cam., 1932 – Inde, Darjeeling, Jhepi-Rimbick, 1300–2350 m.
- Rhynchochilus minor* n.sp. – Inde, Meghalaya, Upper Shillong, 1900 m.
- Platydracus birmanus* Fauv., 1895 – Inde, Uttar Pradesh, Bhimtal, 1400 m.
- Platydracus curticornis* Fauv., 1895 – Inde, Meghalaya, Garo Hills, Darugiri, 450 m; Magalaya, Garo Hills Songsag.
- Platydracus collaris* Coiff., 1977 – Bhoutan, Bumthang; Batbalithan (Bumthang), 2600 m. L'espèce avait été décrite du Bhoutan sur une ♀. Outre sa couleur, et sa pubescence, cette espèce est bien caractérisée par son paramère extrêmement rudimentaire et dépourvu de soies sensorielles (Fig. 32 et 33) chez les deux ♂ que j'ai étudiés.
- Staphylinus dimidiaticornis* Gemm., 1851 – Cachemire; Khilanmarg près Gulmarg, 3200 m.
- Naddia wittmeri* n.sp. – Inde, Meghalaya, Mawphlang, 1850 m; Barapani, old Road, 1000 m.
- Nudabemus wasmani* (Bernh.) (*Tasgius wassmani* Bernh., 1918) n.comb. – Népal, Lampokhari.
- Nudabemus auroguttatus* (Cam.) (*Tasgius auroguttatus* Cam., 1932), n.comb. – Népal, Lampokhari; Inde, Darjeeling, Ramam, 2400–2500 m.
- Nudabemus baronii* n.sp. – Népal, Phulchoki, 2600 m.
- Ocypus coeruleus* Cam., 1932 – Inde, Darjeeling, Tonglu-Garibas, 3050–2600 m.
- Pseudocypus himalayicus* n.sp. – Népal, Sonamarg, 2600–2750 m; Pina, Lake Rara, 2920 m.
- Creophilus maxillosus* L., 1758. – Népal, Rara-Jumla.
- Philonthopsis wittmeri* n.sp. – Népal, Thodung via Those, 3100 m.
- Hesperopsis sikkimensis* n.gen., n.sp. – Sikkim, Dzongri, 3000 m.
- Psammegus flavipes* var. *ruficollis* Fauv., 1895 – Népal, Pokhara, 820 m.
- Craspedomerus bernhaueri* Cam., 1926 – Népal, Padmara-Khari, Lagna, 3400–2750 m; Namche Bazar, Khumbu, 3200 m.
- Craspedomerus cyanipennis* Scheerp., 1976 – Népal, Jumbesi Khumbu, 2700 m; Phulchoki, 2600 m; Kharikola.



- Algon semiaureus* Fauv. 1895 – Inde, Darjeeling, Shiri-Khola-Rimbick, 1950–2350 m.  
*Algon bhutanicus* n.sp. – Bhoutan Lhunsi, 1800–2500 m.  
*Algon cyanipennis* n.sp. – Bhoutan, Batbalithan (Bumthang), 2600 m.  
*Algon nepalicus* n.sp. – Népal, Manigov; Mare; Syabnu, 2200–3390 m; Phulchoki, 2600 m.  
*Algon uniformis* Cam., 1932 – Inde, Darjeeling, Chim Khona (Ghoom), 2000–2200 m.  
*Algon oculatus* Cam., 1932 – Népal, Chizapani.  
*Securipalpus rudepunctatus* Schub., 1908 – Népal, Bumra-Chhurchi, Lagna, 3350 m.  
*Quedius (Microsaurus) ochripennis* Men. 1832 – Pakistan, Khagan V., Naran, 2370–2750 m.  
*Quedius (Microsaurus) leptcephalus* n.sp. – Népal, Manigow, 1200–1900 m.  
*Quedius (Sauridus) cachemiricus* n.sp. – Cachemire, Sonamarg, 2600–2750 m.  
*Quedius (Raphirus) decipiens* Cam., 1944 – Népal, Phulchoki, 2600 m; Thodung via Those, 3100 m.  
*Quedius (Raphirus) lama* n.sp. – Népal, Padmara-Khari Lagna, 3400 m; Lake Rara, 2920 m.  
*Quedius (Raphirus) daksumensis* n.sp. – Cachemire, Daksum, 2400–2700 m.  
*Quedius (Raphirus) aureiventris* Bernh., 1915 – Pakistan, Murree, Abottabad, 2200–2500 m.  
*Quedius (Raphirus)* sp. ? (♀) – Inde, Uttar Pradesh, Nainital, 1800–2000 m.  
*Acylophorus flavipes* Motsch., 1858 – Népal, Godavari.  
*Heterothops oculata* Fauv., 1895 – Pakistan, Khagan V., Naran, 2370–2750 m.

#### Paederinae

- Pinophilus aegyptius* Er., 1839–40 – Assam, Kaziranga, 75 m.  
*Pinophilus assamensis* n.sp. – Assam, Meghalaya, Gauhati.  
*Pinophilus picticornis* Kr., 1859 – Meghalaya, Darugiri, Garo Hills, 450 m.  
*Pinophilus (?) nepalicus* n.sp. – Népal, Pokhara, 820 m.  
*Palaminus rufulus* Coiff., 1978 – Népal, Godavari, 1500–1700 m; Phulchoki, 2000 m; Darjeeling, Lopchu, 1500 m. Meghalaya, Garo Hills, Darugiri, 450 m.  
*Paederidus martensi* Coiff., 1982 – Népal, Neentale, 2160 m; Solo, 2880 m.  
*Paederus tamulus* Er., 1839–40 – Népal, Pokhara.  
*Paederus tibetanus* Cam., 1928 – Népal, Phulchoki, 2600 m; Thodung via Those, 3100 m.  
*Paederus birmanus* Fauv., 1895 – Inde, Uttar Pradesh, Ranikhet-Garampani, 1800–2000 m.  
*Paederus nigricornis* Bernh., 1911 – Népal, Khumbu, Namche Bazar, 3200 m.  
*Paederus himalaycus* Bernh., 1914 – Népal, Jumla, 2300 m.  
*Paederus nigripennis* Cam., 1924 – Assam, Kaziranga, 75 m.  
*Paederus peregrinus* Er., 1839–40 – Assam, Sikkim, Népal, Cachemire, Meghalaya, nombreuses localités de 75 à 1850 m.  
*Pinobius indicus* Kr., 1859 – Assam, Kaziranga, 75 m.  
*Pinobius robustus* Kr., 1859 – Meghalaya Darugiri, Garo Hills, 450 m.  
*Pseudolathra unicolor* Kr., 1859 – Assam, Gauhati.  
*Pseudolathra cafrum* Boh., 1848 – Meghalaya, Darugiri, Garo Hills, 450 m.  
*Lobrathium wittmeri* n.sp. – Népal, Phulchoki, 2600 m.  
*Scimbalium badium* Motsch, 1858 – Assam, Kaziranga, 75 m; Meghalaya, Gauhati.  
*Ennalagium armatum* n.sp. – Népal, Phulchoki, 2000 m.  
*Medon trapeziphallus* Coiff., 1975 – Inde, Himachal Pradesh, Chopal, 2400–2750 m; Pakistan, Khagan V., Shogran, 2300–2750 m.  
*Medon nepalensis* Coiff., 1975 – Népal, Godavari.

- Medon franzi* Coiff., 1975 – Inde, Kalimpong.  
*Pachymedon dubius* n.sp. – Inde, Uttar Pradesh Chaurengi, 2200–2500 m.  
*Pachymedon brancuccii* n.sp. – Inde, Himachal Pradesh, Chopal, 2400–2750 m; Himachal Pradesh, Manali, 2000–2300 m.  
*Nazeris alticola* Coiff., 1975 – Népal, Lake Rara, 2920 m.  
*Astenus* (s.str.) *pakistanus* n.sp. – Pakistan, Swat V., Matiltan, 2250–2650 m; Kalam, 2000–2400 m.  
*Astenus* (*Astenognathus*) *bispinus* Motsch., 1858 – Darjeeling, Shepkola (P.O. Ryang), 150 m.  
*Stilicus gracilis* Epp., 1895 – Cachemire, Yusmarg, 2300–2400 m; Pakistan, Swat V., Miandam, 1800–2300 m; Matiltan, 2250–2650 m.  
*Stilicus luteipennis* Kr., 1859 – Assam, Kaziranga, 75 m.  
*Stiliderus cicatricosus* Motsch, 1858 – Meghalaya, Songsag, Garo Hills.  
*Scopaeus nitidulus* Motsch, 1858 – Pakistan, Khagan V., Kawai, 1450–1800 m.  
*Scopaeus obscuripes* Cam., 1931 – Pakistan, Lake Saiful Maluk, 3100 m; 5 km de Besal, Kunhar Tal, 3050 m.  
*Cryptobium cylindroderum* Champ., 1925 – Cachemire, Srinagar, 1600 m; Inde, Uttar Pradesh, Bhimtal, 1400–1500 m.  
*Cryptobium sanguinolentum* Motsch, 1858 – Inde, Uttar Pradesh, Bhimtal, 1400–1500 m.  
*Cryptobium abdominale* var. *rufipenne* Motsch., 1858 – Assam, Kaziranga, 75 m; Meghalaya, Darugiri, Garo Hills, 450 m.

### Description des formes nouvelles

#### ***Leptacinus baronii* n. sp.**

Fig. 10, 11.

Longueur: 6–7 mm. Brun de poix avec la tête plus foncée noir de poix à noire, pattes, pièces buccales et antennes jaune-brun.

Tête, sans les pièces buccales, légèrement plus longue que large (70/60), en général très légèrement élargie vers l'arrière, les angles postérieurs marqués quoique arrondis. Tempes, mesurées jusqu'aux angles postérieurs, légèrement plus longues que les yeux; sillons frontaux parallèles, et bien marqués, un peu plus longs que l'intervalle qui les sépare. Sillons oculaires également bien marqués, dépassant vers l'arrière, le niveau des sillons frontaux. Surface de la tête avec une série irrégulière d'une dizaine de points dans le prolongement des sillons frontaux. Côtés et arrière de la tête avec une ponctuation un peu moins forte et assez éparse. Fond partout distinctement microréticulé. Antennes à scape aussi long que les 5 articles suivants pris ensemble; second article environ 3 fois plus long que large, le 3<sup>e</sup> plus court, seulement deux fois plus long que large; le 4<sup>e</sup> carré, les suivants transverses, les avant-derniers un peu épaissis, environ 1.5 fois plus larges que longs.

Pronotum parallèle, un peu plus long et légèrement plus étroit que la tête, présentant une large bande médiane imponctuée limitée de chaque côté par une série très irrégulière d'une quinzaine de points, qui sont un peu plus gros que ceux de l'arrière de la tête. Côtés du pronotum entre ces séries discales et le bord latéral couverts d'une ponctuation formée de nombreux points semblables séparés par des intervalles en moyenne égaux à 1.5 ou 2 fois leur diamètre. Front partout lisse et brillant.

Elytres un peu plus longs que larges, aussi longs et nettement plus larges que le pronotum. Surface couverte d'une ponctuation assez serrée, beaucoup plus fine que celle du pronotum, le fond lisse et brillant. Ailes membraneuses bien développées.

Abdomen encore beaucoup plus finement et peu densément ponctué, sur un fond peu brillant, nettement microréticulé; tergite du propygidium avec un liseré membraneux à son bord postérieur. Tarses antérieurs du ♂ non dilatés.

Edéage ovale, le sac interne muni de dents dont trois ou 4 font saillie au repos, le fond du sac élargi en une poche nette, dépourvue de toute épine ou écaille; paramères longs et grêles.

Types: Holotype ♂ (NHM-Basel) et 26 paratypes (NHM-Basel et coll. Coiffait). Assam, Kaziranga, 75 m, 7-9.V.1976, W. Wittmer et C. Baroni-Urbani.

Ce grand *Leptacinus* ressemble à *Xantholinus piceus* Cam. dont il se différencie par le dernier article de ses palpes maxillaires plus petit et par sa tête nettement microréticulée.

***Leptacinus assamensis*, n. sp.**

Fig. 7.

Longueur: 5 mm. Brun-rouge, avec la tête un peu plus foncée, brun de poix. Pattes, pièces buccales et base des antennes brun-rouge, le sommet de ces dernières plus foncé, brun de poix.

Tête subparallèle, nullement élargie en arrière, sans les pièces buccales, nettement plus longue que large (30/23). Tempes un peu plus longues que les yeux mesurées jusqu'aux angles postérieurs, ceux-ci bien arrondis. Sillons frontaux légèrement écartés vers l'arrière, où ils sont séparés par un intervalle sensiblement égal à leur longueur. Sillons oculaires courts, mais bien marqués. Côtés de la tête en arrière des sillons oculaires, couverts d'une ponctuation assez forte, les points séparés par des intervalles en moyenne un peu supérieurs à leur diamètre. Fond légèrement microréticulé, avec une large bande médiane imponctuée et non microréticulée, lisse et brillante. Antennes à scape

aussi long que les 5 articles suivants pris ensemble; second article 2.5 fois plus long que large, le 3<sup>e</sup> 1.5 fois plus long que large; les articles du 4–10 nettement transverses, les avant-derniers un peu épaissis, le 11<sup>e</sup> un peu plus long que large, aussi large que les précédents.

Pronotum parallèle, beaucoup plus long que large (35/23), aussi large et nettement plus long que la tête, sa surface assez convexe, présentant une large bande médiane lisse limitée de chaque côté par un rang d'une quinzaine de points bien alignés. Côtés couverts d'une ponctuation éparse très nette et assez dense; les points aussi gros et à peine plus écartés que ceux des côtés de la tête.

Elytres aussi longs et nettement plus larges que le pronotum, leur surface couverte d'une ponctuation un peu plus fine et un peu plus dense que celle des côtés du pronotum; les points séparés par des intervalles en moyenne à peine supérieurs à leur diamètre. Fond très légèrement coriacé. Ailes membraneuses bien développées.

Abdomen couvert d'une ponctuation fine et éparse, peu distincte sur le fond finement et très densément microréticulé. Sternite du segment génital du ♂ largement tronqué à l'arrière avec une fine épine aux angles externes.

Édéage à lobe médian étroit, presque 3 fois plus long que large; paramères fortement développés, élargis et dépassant de beaucoup l'extrémité du lobe médian.

Femelle inconnue.

Type: Holotype ♂ (NHM-Basel). Assam, Kaziranga, 75 m, 7–9.V.1976, W. Wittmer et C. Baroni Urbani.

Par les caractères de son édéage, cette espèce est très distincte de toutes celles que je connais.

### **Leptacinus kazirensis** n. sp.

Longueur: 6 mm. Brun de poix, avec la tête plus foncée, brun-noir, pattes, pièces buccales et antennes jaune-brun. Forme large.

Tête subtriangulaire, distinctement élargie en arrière, sans les pièces buccales à peine plus longue que large en son point le plus large. Tempes un peu plus longues que les yeux mesurées jusqu'aux angles postérieurs, ceux-ci sont arrondis. Sillons frontaux parallèles, un peu plus longs que l'intervalle qui les sépare, sillons oculaires courts et peu distincts. Surface de la tête couverte sur les côtés et en arrière d'une ponctuation très distincte, plus dense latéralement où les points sont séparés par des intervalles en moyenne égaux à leur diamètre; cette ponctuation à peu près nulle sur la ligne médiane. Fond partout, même

sur la ligne médiane, couvert d'une nette microréticulation. Antennes à scape aussi long que les 5 ou 6 articles suivants pris ensemble; second article 3 fois plus long que large; le 3<sup>e</sup> 3 fois plus long que large; les suivants transverses, les avant-derniers un peu épaissis; le 11<sup>e</sup> légèrement plus long que large.

Pronotum parallèle, à peine plus long et aussi large que la tête, sa surface avec une large bande médiane imponctuée, limitée de chaque côté par une ligne assez irrégulière d'une quinzaine de points. Côtés éparsément et assez densément ponctués; les points en moyenne plus gros que ceux de la tête et séparés par des intervalles souvent moindres que leur diamètre. Fond du tégument partout lisse et brillant.

Elytres parallèles, aussi longs et nettement plus larges que le pronotum, leur surface couverte d'une ponctuation plus fine et plus dense que celle des côtés du pronotum. Ailes membraneuses bien développées. Abdomen couvert d'une ponctuation fine et assez serrée, un peu râpeuse, sur un fond fortement et densément microréticulé.

Mâle inconnu.

Types: Holotype ♀ (NHM-Basel) et 3 paratypes ♀ (NHM-Basel et coll. Coiffait). Assam, Kaziranga, 75 m, 7–9.V.1976, W. Wittmer et C. Baroni-Urbani.

Cette espèce qui a été rencontrée avec la précédente, s'en distingue nettement par sa taille un peu plus forte, sa forme beaucoup plus large, sa ponctuation plus forte, sa tête élargie en arrière et entièrement microréticulée.

### **Leptacinus pakistanus** n. sp.

Longueur: 5 mm. Forme étroite, brun-noir et brillante, tête noire, pattes, pièces buccales et antennes rouge-brun. Tête très légèrement élargie en arrière, sans les pièces buccales, un peu plus longue que large (30/26). Tempes mesurées jusqu'aux angles postérieurs qui sont arrondis, un peu plus de deux fois plus longues que les yeux. Sillons frontaux longs et profonds, un peu rapprochés en arrière. Sillons oculaires courts mais bien distincts. Ponctuation de la tête très nette; les points assez gros, et séparés par des intervalles en moyenne égaux à leur diamètre. Cette ponctuation ménage une large bande médiane imponctuée. Fond partout lisse et brillant. Antennes à scape aussi long que les 4 articles suivants pris ensemble; second article 2 fois et 3<sup>e</sup> 1.5 fois plus longs que larges; les articles 4–10 nettement transverses, les avant-derniers légèrement épaissis; le 11<sup>e</sup> presque 2 fois plus long que large.

Pronotum nettement rétréci en arrière, sensiblement aussi long que la tête et, au niveau de ses angles postérieurs, aussi large que celle-ci. Surface présentant une large bande médiane ponctuée. Séries discales bien alignées, chacune d'une quinzaine de points. Côtés avec une série en forme de crosse assez régulière en arrière, devenant très irrégulière en avant. Fond partout lisse et brillant.

Elytres parallèles, légèrement plus longs et un peu plus larges que le pronotum, leur surface couverte d'une ponctuation sensiblement aussi grosse mais plus superficielle que celle du pronotum; les points séparés par des intervalles en moyenne pas ou peu supérieurs à leur diamètre. Ces derniers ayant tendance à s'aligner pour former des séries longitudinales un peu obliques. Ailes membraneuses bien développées.

Abdomen avec une ponctuation fine et assez serrée en avant, devenant beaucoup plus fine en arrière; les points, même en avant, beaucoup moins gros que ceux des élytres. Fond lisse et brillant.

Mâle inconnu.

Types: Holotype ♀ (NHM-Basel). Pakistan, Miandam, 1800–2300 m, 4. VI. 1978, W. Wittmer. 1 paratype ♀ (coll. Coiffait). Inde, Himachal Pradesh, Chopal, 2400–2750 m, 7. V. 1977, W. Wittmer et M. Brancucci.

Par son aspect brillant, sa forme étroite et la structure de ses antennes, cette espèce est très différente des précédentes.

### Clé de détermination des espèces du genre *Leptacinus*

Le genre *Leptacinus* groupe de nombreuses petites espèces réparties dans le monde entier. Les *Leptacinus* connus de l'Himalaya et des régions voisines peuvent se séparer comme suit:

1. Séries dorsales du pronotum formées seulement de 5 à 8 points . . . . . 2
- Séries dorsales du pronotum formées de 8 à 15 points . . . . . 3
2. Insecte noir brillant, à tête carrée, les angles postérieurs bien marqués. Taille plus forte. (5 mm). Bhoutan.

***L. micropamerus* Coiff.**



- Insecte plus clair, les élytres brun-jaune, la tête oblongue, les angles postérieurs largement arrondis. Taille plus faible (3.25 à 4 mm). Birmanie, Assam, Uttar Pradesh.
- L. gracilis** Fauv.<sup>1</sup>
3. Grandes espèces, mesurant généralement plus de 6 mm . . . . . 4  
 – Petites espèces, ne dépassant généralement pas 5 mm . . . . . 7
4. Séries dorsales formées de 8 à 10 points . . . . . 5  
 – Séries dorsales comptant une quinzaine de points. Espèce brun de poix, à tête plus foncée, plus longue que large légèrement élargie en arrière, et présentant une série longitudinale mal alignée d'une dizaine de points dans le prolongement des sillons frontaux. Longueur: 6 à 7 mm. Assam (à basse altitude).  
**L. baronii** n. sp.
5. Grande espèce noire, avec les élytres et le sommet de l'abdomen à peine plus clairs, noir de poix; tête un peu plus longue que large, élargie en arrière. Longueur: 9 mm. Bhoutan.  
**L. major** Coiff.
- Taille moindre, ne dépassant pas 7.5 mm . . . . . 6
6. Noir, avec un reflet verdâtre sur les élytres, ceux-ci finement et éparsement ponctués. Longueur: 7 mm. Darjeeling.  
**L. aethiops** Bernh.
- Noir de poix, avec la tête plus foncée, élytres à ponctuation forte et assez serrée. Longueur: 6.5 à 7.5 mm. Cachemire.  
**L. parviparamerus** Coiff.
7. Séries dorsales formées de 8 à 12 points . . . . . 8  
 – Séries dorsales formées d'une quinzaine de points, les côtés éparsement ponctués . . . . . 14
8. Espèces plus petites, mesurant toujours moins de 5 mm. Antennes normales . . . . . 9  
 – Espèce plus grande, à dernier article antennaire long et grêle, au moins aussi long que les 4 précédents pris ensemble. Couleur claire, avec le disque de la tête noirâtre. Longueur: 5 mm. Birmanie.  
**L. antennalis** Cam.
9. Très petite espèce brun-rouge, à tête non élargie en arrière; séries dorsales de 7 à 9 points et séries latérales régulières d'environ 8 points. Longueur: 3.5 mm. Népal.  
**L. goropanensis** Coiff.

---

<sup>1</sup> Je ne connais pas le mâle de cette espèce qui appartient peut-être au genre voisin *Phacophallus* Coiff.

- Espèces toujours plus grandes et à tête généralement élargie en arrière . . . . . 10
- 10. Sillons frontaux marqués chacun de 4 points assez forts, bien distincts; noir de poix, avec le pronotum et le sommet de l'abdomen plus clairs; séries dorsales d'une douzaine de points, côtés du pronotum avec une vingtaine de points épars. Ladakh. **L. ladakhensis** Coiff.
- Sillons frontaux dépourvus de points . . . . . 11
- 11. Couleur plus foncée, pronotum, élytres et abdomen noir de poix, tête noire avec le front rouge-brun, de même que le sommet de l'abdomen; séries dorsales formées d'une dizaine de points mal alignés. Côtés du pronotum avec une trentaine de points épars. Longueur: 4.2 mm. Népal. **L. nepalicus** Coiff.
- Couleur des élytres jaune-brun à jaune pâle, toujours plus claire que le pronotum et l'abdomen . . . . . 12
- 12. Propygidium fortement coriacé, plus mat que les segments antérieurs; séries dorsales du pronotum formées de 10 ou 11 points, séries latérales régulières formées de 6 à 8 points. Longueur: 4 à 5 mm. Chakrata district. **L. notabilis** Cam.
- Propygidium non fortement coriacé, semblable aux segments antérieurs . . . . . 13
- 13. Côtés du pronotum avec une série régulière en forme de crosse formée d'une douzaine de points. Longueur: 3.75 mm. Inde: Uttar Pradesh, Dehra Dun; Sri Lanka; Philippines. **L. filum** Kr.
- Côtés du pronotum avec une vingtaine de points épars. Longueur: 3.75–4 mm. Dehra Dun. **L. beesoni** Cam.
- 14. Insecte rouge, la tête, le disque des élytres et la base des segments abdominaux légèrement enfumés. Birmanie. **L. fuscipes** Epp.
- Insecte brun de poix, à brun-rouge, à tête plus foncée . . . . . 15
- 15. Sillons frontaux parallèles, prolongés par une série assez régulière d'une dizaine de points, atteignant le bord postérieur. Longueur: 5.7 mm. Népal. **L. lineaticeps** Coiff.
- Sillons frontaux non prolongés par une série de points . . . . . 16
- 16. Tête et pronotum ponctués sur un fond microréticulé au moins sur les côtés . . . . . 17
- Tête et pronotum ponctués sur un fond partout lisse et brillant . . . . . 18



17. Forme plus étroite, tête non élargie en arrière avec seuls les côtés microréticulés, la bande médiane imponctuée, lisse et brillante. Longueur: 5 mm. Assam. **L. assamensis** n. sp.
- Forme plus large, tête élargie en arrière, entièrement microréticulée, même sur la bande médiane imponctuée. Longueur: 6 mm. Assam. **L. kazirensis** n. sp.
18. Forme plus étroite, à tête faiblement élargie en arrière, et à pronotum faiblement rétréci en arrière. Yeux plus petits. Couleur foncée; tête noire, pronotum, élytres et abdomen noir de poix. Longueur: 4.5–5.5 mm. Karakorum. **L. karakorum** Coiff.
- Forme plus large, à tête plus fortement élargie en arrière, et à pronotum plus fortement rétréci en arrière. Yeux plus grands. Couleur plus claire. Tête noir de poix; pronotum, élytres et abdomen brun et poix. Longueur: 5 mm. Pakistan; Inde: Himachal Pradesh. **L. pakistanus** n. sp.

**Mitomorphus gladiator** n. sp.

Figs 8, 9.

Longueur: 6 mm. Tête et pronotum brun de poix, élytres brun-jaune à la base, le sommet beaucoup plus foncé, brun-noir. Abdomen brun-noir avec le sommet plus clair, brun-rouge. Pattes, pièces buccales et antennes jaune-brun.

Tête ovale, sans les pièces buccales, plus longue que large. (42/32). Angles postérieurs complètement effacés. Yeux petits, leur diamètre longitudinal à peine supérieur à leur diamètre vertical. Tempes mesurées jusqu'au cou environ 5 fois plus longues que les yeux. Sillons frontaux à peu près inexistantes. Sillons oculaires courts et superficiels. Surface de la tête avec en avant sur le disque 2 points rapprochés situés dans le prolongement des sillons frontaux; en dehors de ces points discaux, avec seulement quelques rares petits points épars. Fond lisse et brillant sans reflet métallique. Antennes à scape aussi long que les 6 articles suivants pris ensemble, second article environ 2.5 fois et 3<sup>e</sup> 1.5 fois plus longs que larges; les suivants transverses, les avant-derniers élargis, près de 3 fois plus larges que longs; le 11<sup>e</sup> un peu plus long que large.

Pronotum presque deux fois plus long que large en son point le plus large, lequel est situé vers le tiers antérieur, légèrement plus long et un peu plus étroit que la tête, faiblement rétréci vers l'arrière. Séries dorsales formées de 6 points assez forts. Côtés avec une série en forme

de crosse formée de 6 points semblables. Fond lisse et brillant, sans reflet métallique.

Elytres trapézoïdaux, aussi longs au niveau des épaules que larges pris ensemble au sommet, beaucoup plus courts et à peine plus larges que le pronotum. Surface avec une série suturale et une série discale chacune de 5 points. Fond légèrement coriacé. Ailes membraneuses réduites à de très courts moignons.

Abdomen distinctement élargi en arrière, les tergites avec de très rares petits points épars sur un fond lisse et brillant. Tergite du pygidium du ♂ prolongé au milieu par un long et large lobe; tergite du segment génital du même fortement dissymétrique, les pleurites creusés en dessus, le droit plus long et plus pointu que le gauche; Sternite du segment génital également dissymétrique, longuement prolongé en pointe à son bord droit.

Édéage présentant une grande pièce copulatrice faisant saillie au repos. Extrémité fourchue, suivie du côté gauche par un rang de longues épines.

Femelle inconnue.

Type: Holotype ♂ (NHM-Basel). Népal, Phulchoki, 2600 m, 11–14. VI. 1976, W. Wittmer et C. Baroni-Urbani.

Cette espèce est à rapprocher de *M. armatus* Coiff. du Népal central, elle s'en distingue par ses antennes sensiblement moins épaissies au sommet, par sa tête plus large et plus ovale à angles postérieurs beaucoup plus effacés, par son abdomen plus large, et par l'armature différente de son édéage.

**Xantholinus** (s. lato) **bhutanicus** n. sp.

Figs 1, 2.

Longueur: 9 mm. Noir avec le sommet du pygidium et le segment génital plus clairs, brun de poix. Pattes noires. Tarses, pièces buccales et antennes brun-jaune.

Tête ovale, sans les pièces buccales, légèrement plus longue que large (50/45), faiblement élargie vers l'arrière. Angles postérieurs largement arrondis. Tempes mesurées jusqu'au cou, environ 3 fois plus longues que les yeux. Sillons frontaux arqués, rapprochés en arrière, un peu plus longs que la plus grande largeur les séparant. Sillons oculaires obliques, également bien marqués, rejoignant presque en arrière le sommet des sillons frontaux. Surface de la tête avec une large bande médiane imponctuée, limitée de chaque côté en avant par une série régulière de points serrés, devenant plus confuse en arrière. Côtés de la tête, en arrière des yeux, avec des points épars un peu plus fins que

ceux des séries discales. Fond partout lisse et brillant. Antennes à scape un peu plus long que la moitié du fouet, aussi long que les 5 articles suivants pris ensemble; second article 2.5 fois plus long que large; 3<sup>e</sup> article égal au second, les suivants transverses, les avant-derniers un peu élargis, environ deux fois plus larges que longs; 11<sup>e</sup> article 1.5 fois plus long que large.

Pronotum nettement plus long que large en son point le plus large (55/40), en ce point qui est situé vers le quart antérieur, un peu plus étroit que la tête, distinctement rétréci vers l'arrière. Séries dorsales régulières formées de 9 points; ces derniers serrés en arrière, plus fins et plus écartés en avant. Côtés avec des séries en forme de crosse formées d'une douzaine de points; ces séries régulières en arrière, éparses en avant. Fond partout lisse et brillant.

Elytres à peine aussi longs et nettement plus larges que le pronotum, légèrement plus longs au niveau des épaules que larges pris ensemble au sommet. Surface couverte d'une ponctuation éparses; les points moins gros que ceux de l'arrière du pronotum, séparés par des intervalles en moyenne doubles de leur diamètre. Fond lisse et brillant. Ailes membraneuses bien développées.

Abdomen avec une ponctuation très fine et très éparses sur un fond lisse et brillant. Tergite du pygidium du ♂ irrégulièrement crénelé, denticulé à son bord postérieur.

Edéage avec le sac interne garni de fortes dents, faisant en partie saillie au repos.

Femelle inconnue.

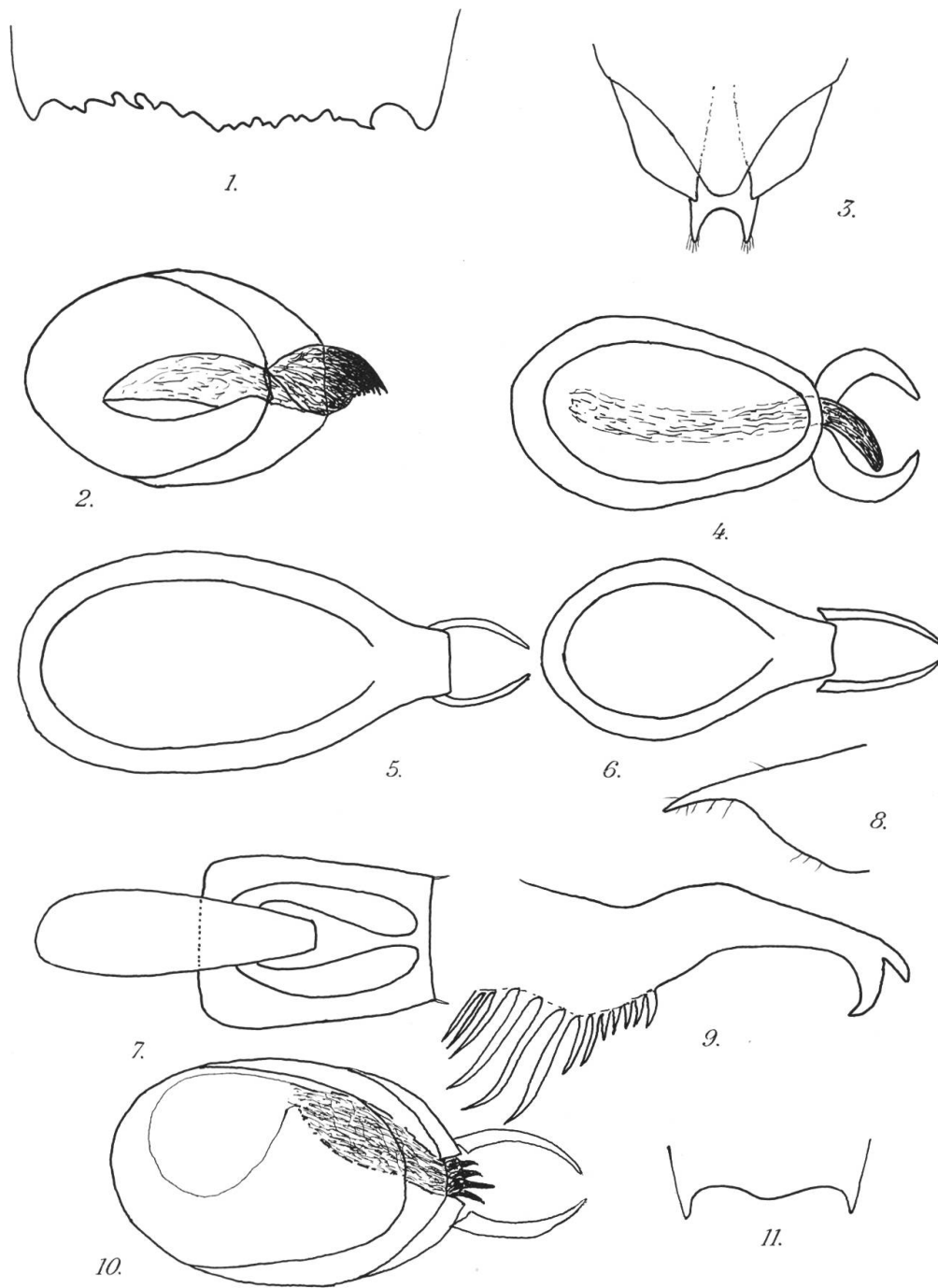
Type: Holotype ♂ (NHM-Basel). Népal, Phulchoki, 2600 m, 12. VI. 1976, W. Wittmer et C. Baroni Urbani.

Par le tergite crénelé denticulé à son bord postérieur chez le ♂, cette espèce d'un noir profond et brillant est bien distincte de toutes celles que je connais.

### **Xantholinus** (s. lato) **pradeshensis** n. sp.

Longueur: 7 mm. Forme assez grêle, à appendices relativement longs.

Tête parallèle, sans les pièces buccales nettement plus longue que large (40/35), les angles postérieurs bien marqués, quoique arrondis. Tempes, mesurées jusqu'aux angles postérieurs, environ deux fois plus longues que les yeux, sillons frontaux bien marqués, fortement rapprochés en arrière, nettement plus longs que l'espace qui les sépare en avant. Sillons oculaires à peine indiqués. Surface de la tête couverte



Figs 1–11: 1–2. *Xantholinus* (s.lato) *bhutanicus* n.sp., holotype. 1, Sommet du sternite du pygidium. 2, Edéage vu de dessus. 3–4. *Atopolinus manhariensis* n.sp. 3, Sommet de l'abdomen (pygidium et segment génital), face ventrale. 4, Edéage vu de dessus. 5. *Gauropterus nepalicus* n.sp., holotype, édéage vu de dessus. 6. *Indoscitalinus rufipennis* n.sp., holotype, édéage vu de dessus. 7. *Leptacinus assamensis* n.sp., holotype, édéage vu de dessus et sternite du segment génital. 8–9. *Mitomorphus gladiator* n.sp., holotype. 8, Sternite. 9, Sommet de l'armature évaginée du sac interne. 10–11. *Leptacinus baronii* n.sp. 10, Edéage vu de dessus. 11, Sommet du tergite du pygidium.

d'une ponctuation très nette; les points un peu oblongs, séparés par des intervalles souvent plus petits que leur diamètre. Cette ponctuation est un peu moins serrée au voisinage d'une étroite bande médiane imponctuée. Fond partout, même entre les sillons frontaux, couvert d'une très nette microréticulation lui donnant un aspect mat. Antennes à scape à peine aussi long que les trois articles suivants pris ensemble; second article 1.5 fois plus long que large; 3<sup>e</sup> article plus long que le second, deux fois plus long que large; 4<sup>e</sup> article légèrement transverse, les suivants nettement transverses; les avant-derniers environ 1.5 fois plus larges que longs; le 11<sup>e</sup> 1.75 fois plus long que large.

Pronotum parallèle, un peu plus étroit que la tête, 1.5 fois plus long que large, les angles effacés. Surface avec une large bande médiane imponctuée limitée de chaque côté par une série très irrégulière d'une dizaine de points. Côtés éparsément ponctués; les points nettement moins gros que ceux de la tête. Fond légèrement brillant bien que distinctement microréticulé en travers.

Elytres aussi longs et un peu plus larges que le pronotum, faiblement élargis en arrière, leur surface assez plate couverte d'une ponctuation formée de points un peu moins gros que ceux du pronotum, séparés par des intervalles en moyenne égaux à une ou deux fois leur diamètre. Fond très légèrement microréticulé. Ailes membraneuses bien développées.

Abdomen finement et très éparsément ponctué sur un fond légèrement microréticulé en travers. Tergite du propygidium avec un liseré membraneux à son bord postérieur.

Mâle inconnu.

Type: Holotype ♀ (NHM-Basel). Inde, Himachal Pradesh, Kothi, 2500–2900 m, 15.V.1977, W. Wittmer et M. Brancucci.

Par sa tête mate, assez fortement et densément ponctuée, sur un fond microréticulé, cette espèce s'écarte de toutes celles que je connais.

### **Atopolinus** n. gen.

Génotype: *Atopolinus manhariensis* n. sp.

Genre créé pour une espèce ayant le faciès des *Xantholinus* et tous les caractères de ce genre, sauf en ce qui concerne les derniers segments abdominaux et l'édéage.

Chez *Xantholinus*, le pygidium est formé comme les segments antérieurs, d'un tergite et d'un sternite réunis latéralement. Chez le nouveau genre, le tergite est soudé latéralement avec deux pleurites qui se

rejoignent presque sur la ligne ventrale, sans que la ligne de suture soit visible. Le sternite est complètement libre, il recouvre les pleurites et est prolongé en arrière par un large lobe subtronqué au sommet et presque transparent.

Le segment génital des *Xantholinus* est constitué par un tergite subtriangulaire, deux pleurites bien développés se rejoignant en dessus à la base et un sternite indépendant des pleurites, sternite généralement arrondi ou tronqué au sommet.

Par contre, chez le nouveau genre, le segment génital comprend un petit tergite subtriangulaire, 2 pleurites réunis en dessus à la base et un sternite très développé, échancré au sommet.

L'édéage des *Xantholinus* est toujours dépourvu de paramères ou ne comprend tout au plus que des vestiges de ces pièces. Chez le nouveau genre, l'édéage comprend 2 paramères bien développés, très robustes et arqués, formant une sorte de pince comme il en existe d'ailleurs chez beaucoup de *Xantholininae* autres que le genre *Xantholinus* lui-même.

Ces caractères aberrants des derniers segments abdominaux du mâle et de l'édéage, m'amènent à séparer cette nouvelle espèce du genre *Xantholinus*.

***Atopolinus manhariensis* n. sp.**

Figs 3, 4.

Longueur: 8 mm. Noir de poix, avec les élytres, le sommet des tergites abdominaux et l'extrémité de l'abdomen un peu plus clairs, brun de poix. Pattes, pièces buccales et scape des antennes brun-rouge, le fouet de ces dernières plus foncé, brun-noir.

Tête ovale, sans les pièces buccales distinctement plus longue que large (54/44), légèrement élargie vers l'arrière, les angles postérieurs complètement effacés. Tempes, mesurées jusqu'au cou, environ 4 fois plus longues que les yeux. Sillons frontaux assez courts, faiblement rapprochés en arrière, séparés par un espace supérieur à leur longueur. Sillons oculaires courts, mais bien marqués. Surface de la tête avec une série serrée de 7 à 8 points assez forts et prolongeant les sillons frontaux. Côtés de la tête avec une ponctuation éparsée et inégale, le disque encore plus éparsément et beaucoup plus finement ponctué, l'avant entre les sillons frontaux complètement imponctué. Fond partout lisse et très brillant. Antennes à scape aussi long que les 5 articles suivants pris ensemble; second article 2.5 fois plus long que large, le 3<sup>e</sup> à peine plus court; les suivants transverses, les avant-derniers environ 2 fois plus larges que longs; le 11<sup>e</sup> 1.5 fois plus long que large.

Pronotum 1.5 fois plus long que large en son point le plus large, lequel est situé vers le quart antérieur; en ce point il est à peine plus étroit que la tête. Pronotum faiblement rétréci vers l'arrière. Angles complètement effacés. Séries dorsales formées de 7 points espacés, mais bien alignés. Côtés du pronotum avec une série en forme de crosse également formée de 7 points bien alignés. Fond partout lisse et très brillant, comme la tête.

Elytres à peine aussi larges que l'avant du pronotum et beaucoup plus courts que celui-ci, sensiblement aussi longs au niveau de l'épaule que larges pris ensemble au sommet. Surface coriacée, couverte d'une grosse ponctuation superficielle; les points beaucoup plus gros que ceux du pronotum, séparés par des intervalles en moyenne plus petits que leur diamètre. Ailes membraneuses réduites à de courts moignons.

Abdomen, au niveau des 4<sup>e</sup> et 5<sup>e</sup> segments visibles, faiblement élargi vers l'arrière, un peu plus large que les élytres. Surface finement et très éparsément ponctuée sur un fond un peu moins brillant que l'avant-corps, légèrement microréticulé. Tergite du propygidium sans liseré membraneux à son bord postérieur. Sternite du pygidium du ♂ prolongé en son milieu en un lobe long et large.

Edéage avec une paire de paramères très robustes, en forme de pinces. Sac interne avec une forte pièce copulatrice faisant saillie au repos.

Femelle inconnue.

Type: Holotype ♂ (NHM-Basel). Népal, 5 km E Manhari, 350 m, 2. VI. 1976, W. Wittmer et C. Baroni Urbani.

**Gauropterus nepalicus** n. sp.

Fig. 5.

Longueur: 8 mm. Tête et pronotum noirs, élytres jaune-rouge, un peu enfumés dans leur angle postéro-externe. Abdomen noir de poix. Pattes et palpes brun-rouge. Antennes à scape noir, le fouet brun de poix.

Tête parallèle, sans les pièces buccales, nettement plus longue que large (50/40). Tempes, mesurées jusqu'aux angles postérieurs, légèrement plus longues que les yeux. Sillons frontaux très courts, rapprochés en arrière. Sillons oculaires inexistantes. Surface de la tête non ponctuée sur le disque, couverte sur les côtés de très gros points oblongs peu serrés; ces points se réunissent plus ou moins pour former un sillon naissant au bord supérieur de l'œil et dirigé vers les angles postérieurs de la tête. Tempes avec seulement quelques rares petits points en arrière, limitées en dessous par une carène. Fond partout lisse et très



brillant. Antennes à scape en forme de massue, aussi long que les trois articles suivants pris ensemble; second article 1.5 fois plus long que large, le 3<sup>e</sup> distinctement plus long que le second, deux fois plus long que large; les suivants transverses, les avant-derniers élargis environ 2.5 fois plus larges que longs, le 11<sup>e</sup> 1.5 fois plus long que large.

Pronotum trapézoïdal, légèrement plus long que la tête au niveau de ses angles antérieurs, aussi large que celle-ci, très nettement rétréci en ligne droite vers l'arrière. Surface convexe lisse et fortement brillante, avec seulement quelques petits points marginaux mais sans points discaux.

Elytres un peu plus longs et un peu plus larges que le pronotum, presque 1.5 fois plus longs que larges. Surface convexe, présentant une série suturale enfoncée d'une dizaine de points et une série discale d'une vingtaine de points mal alignés; ces séries insérées dans des stries très nettes à la surface de l'élytre. Ailes membraneuses bien développées.

Abdomen couvert d'une nette ponctuation assez grosse et assez serrée; les points séparés par des intervalles en moyenne un peu supérieurs à leur diamètre. Fond brillant bien que légèrement microréticulé en travers; tergite du propygidium avec un liseré membraneux blanchâtre à son bord postérieur.

Edéage à bulbe environ 2 fois plus long que large, les paramères grêles et arqués, assez courts. Sac interne sans pièces sclérifiées visibles par transparence.

Femelle inconnue.

Type: Holotype ♂ (NHM-Basel) et 1 paratype ♂ (coll. Coiffait). Népal, Godavari, 1500–1700 m, 21. V. 1977, W. Wittmer et M. Brancucci.

Cette espèce est bien distincte par son pronotum dépourvu de ponctuation en dehors des petits points marginaux habituels et par ses mandibules dont la dépression basale externe est extrêmement légère, à peine distincte.

**Indoscitalinus rufipennis** n. sp.

Fig. 6.

Longueur: 7–8 mm. Tête, pronotum et abdomen noirs, élytres rouges. Pattes et palpes jaune-rouge. Antennes à scape noir et à fouet rouge-brun.

Tête sans les pièces buccales, légèrement transverse (50/45). Angles postérieurs nettement dentés. Yeux grands et saillants, dépassant la courbure générale de la tête. Tempes parallèles, égales aux  $\frac{2}{3}$  de la



longueur des yeux vus de dessus. Sillons frontaux et sillons oculaires à peine indiqués. Surface de la tête assez convexe, le disque imponctué, les côtés et le bord postérieur avec de gros points peu serrés. Fond partout lisse et brillant. Antennes à scape en forme de massue, aussi long que les 3 articles suivants pris ensemble; le 2<sup>e</sup> article 3 fois plus long que large, le 3<sup>e</sup> beaucoup plus court, à peine plus long que large; les suivants transverses, les avant-derniers épaissis, au moins 2 fois plus larges que longs, le 11<sup>e</sup> 1.5 fois plus long que large.

Pronotum trapézoïdal, à peine plus long que large en son point le plus large, lequel est situé au niveau des angles antérieurs; en ce point, aussi large que la tête au niveau des tempes. Pronotum fortement rétréci vers l'arrière, les côtés légèrement concaves, tous les angles effacés. Surface assez convexe, lisse et brillante avec seulement un gros point sétifère situé près du bord antérieur à égale distance de la ligne médiane et de la marge latérale; en dehors de ce point, avec les petits points marginaux habituels.

Elytres un peu plus longs que larges, nettement plus longs et un peu plus larges que le pronotum, leur surface avec une quinzaine de points au voisinage de la suture et une série discale oblique formée d'une douzaine de points environ, cette série naissant sur l'épaule et atteignant le milieu du bord postérieur; points bien alignés et serrés. Fond du tégument lisse et brillant. Ailes membraneuses bien développées.

Abdomen couvert d'une ponctuation irrégulière, en moyenne assez grosse et assez serrée, sur un fond brillant bien que, par places, très finement microréticulé en travers. Tergite du propygidium avec une bordure membraneuse à son bord postérieur.

Edéage à capsule environ 1.5 fois plus longue que large, les paramères en forme de pince, assez longs et grêles.

Femelle inconnue.

Types: Holotype ♂ (coll. Coiffait). Inde, Cinchona Hills, V.1967, Nathan. 1 paratype ♂ (coll. Coiffait) Inde, Karikal, XI.1965, Nathan.

Par sa coloration, cette espèce se rapproche de *Indoscitalinus feae* Fauv., mais elle s'en distingue immédiatement par sa taille beaucoup plus petite, sa tête courte, non subtriangulaire, sa ponctuation différente.

**Othius yusmargensis** n. sp.

Figs 21, 22.

Longueur: 5–5.5 mm. Tête et abdomen brun-noir, pronotum et élytres brun-rouge. Pattes et palpes jaune rouge. Antennes brun-rouge.

Tête, sans les pièces buccales, sensiblement carrée, aussi longue que large. Tempes parallèles, mesurées jusqu'aux angles postérieurs qui sont bien marqués, environ 2.5 fois plus longues que les yeux, avant du front avec 2 gros points fovéiformes. Disque de la tête avec 2 autres points un peu moins gros, mais très nets. Côtés et arrière avec quelques points épars nettement moins gros. Fond brillant bien que nettement microréticulé en travers. Antennes à 1<sup>er</sup> article sensiblement aussi long que les 2 suivants pris ensemble, les second et 3<sup>e</sup> égaux, 2 fois plus longs que larges; le 4<sup>e</sup> carré; les suivants transverses, augmentant progressivement de largeur; les avant-derniers environ 1.5 fois plus larges que longs, le 11<sup>e</sup> près de 2 fois plus long que large.

Pronotum parallèle, un peu plus long et un peu plus large que la tête. Séries dorsales formées de 3 points; le premier petit, situé sur la marge antérieure, le second beaucoup plus gros, situé vers le quart antérieur, et le 3<sup>e</sup> aussi gros que le second, situé vers les  $\frac{2}{3}$ , à peine plus rapproché de la ligne médiane que de la marge latérale. Côtés du pronotum, outre les points marginaux, avec un gros point situé à l'extérieur et nettement en avant du second point dorsal. Fond du tégument brillant, bien que finement microréticulé, comme la tête.

Elytres transverses, nettement plus courts et à peine plus larges que le pronotum. Surface couverte d'une grosse ponctuation, les points séparés par des intervalles souvent moindres que leur diamètre. Ailes membraneuses réduites à de courts moignons.

Abdomen couvert d'une ponctuation nettement moins forte que celle des élytres, mais cependant très distincte, assez dense, les points séparés par des intervalles en moyenne pas ou peu supérieurs à leur diamètre. Fond finement microréticulé; tergite du propygidium sans liseré membraneux à son bord postérieur.

Tarses antérieurs élargis dans les 2 sexes, mais plus fortement cependant chez le ♂ que chez la ♀; sternite du pygidium du ♂ tronqué mais non échancré à son bord postérieur.

Edéage non arqué, le lobe médian terminé en pointe mousse, dépassant de beaucoup l'extrémité des paramères, ceux-ci avec 4 soies apicales étalées.

Type: Holotype ♂ (NHM-Basel) et 1 paratype ♀ (coll. Coiffait). Cachemire, Yusmarg, 2300–2400 m, 5.VII.1979, W. Wittmer.

Cette espèce est à rapprocher de *O. deharvengi* Coiff. du Népal central, elle s'en distingue par sa taille plus faible, son aspect plus brillant, l'absence de sillons frontaux distincts, sa ponctuation élytrale et abdominale différente.

**Othius cachemiricus** n. sp.

Longueur: 6 mm. Tête noir de poix. Elytres et abdomen brun de poix. Pattes, pièces buccales et antennes jaune-rouge. Forme grêle, à tête subovale, sans les pièces buccales, légèrement plus longue que large (52/48). Tempes mesurées jusqu'aux angles postérieurs qui sont effacés, environ 2 fois plus longues que les yeux. Front avec 2 gros points fovéiformes, disque avec 2 points discaux beaucoup plus petits, un peu plus rapprochés l'un de l'autre que du bord interne des yeux. Côtés et bord postérieur de la tête avec une ponctuation assez forte et éparse. Fond partout brillant bien que distinctement microréticulé. Antennes à premier article un peu plus long que les deux suivants pris ensemble, ceux-ci égaux, un peu moins de deux fois plus longs que larges; le 4<sup>e</sup> carré, les suivants transverses, augmentant progressivement de largeur; les avant-derniers environ deux fois plus larges que longs, 11<sup>e</sup> article 1.5 fois plus long que large.

Pronotum parallèle, un peu plus long et un peu plus large que la tête, séries discales formées de 3 points; le 1<sup>er</sup> petit, situé sur la marge antérieure, le second nettement plus gros, situé vers le  $\frac{1}{4}$  antérieur, le 3<sup>e</sup> aussi gros que le second et situé vers les  $\frac{2}{3}$ , nettement plus rapproché du bord latéral que de la ligne médiane. Côtés avec un seul point situé très en avant, à peu près à égale distance du bord antérieur, du bord latéral et du second point dorsal. Surface brillante bien que finement microréticulée comme la tête.

Elytres, au niveau de l'épaule un peu plus longs que larges pris ensemble au sommet, un peu plus courts et à peine plus larges que le pronotum. Surface couverte d'une grosse ponctuation superficielle, les points séparés par des intervalles pas ou peu supérieurs à leur diamètre. Ailes membraneuses réduites à de courts moignons.

Abdomen couvert d'une ponctuation assez serrée beaucoup moins grosse que celle des élytres. Fond brillant bien que finement microréticulé en travers; tergite du propygidium sans liseré membraneux à son bord postérieur.

Mâle inconnu.

Type: Holotype ♀ (NHM-Basel). Cachemire, Daksum, 2400–2700 m, 9.–13. VII. 1976, W. Wittmer.

Cette espèce est proche de la précédente, elle s'en distingue par sa forme plus grêle, sa tête plus longue, ses élytres proportionnellement plus longs, et les séries dorsales du pronotum beaucoup plus écartées en arrière.

**Philonthus devei** n. sp.

Figs 12–14.

Longueur: 5.5–6.5 mm. Noir, avec les pattes, les pièces buccales, et les antennes noir de poix.

Tête subcarrée, sans les pièces buccales aussi longue que large. Angles postérieurs effacés. Tempes mesurées jusqu'au cou, nettement plus longues que les yeux. Surface très brillante, parfois avec de vagues traces de microréticulation. Points frontaux aussi écartés l'un de l'autre que des points oculaires. Antennes à 3<sup>e</sup> article aussi long que le second, les suivants diminuant progressivement de longueur, les avant-derniers légèrement transverses.

Pronotum un peu plus long que large (73/65), pas ou à peine rétréci vers l'avant, aussi large que la tête. Séries discales de 1+3 points bien marqués. Fond brillant, parfois avec des traces de microréticulation comme sur la tête.

Elytres sensiblement aussi longs au niveau de l'épaule que larges pris ensemble au sommet, légèrement plus longs et distinctement plus larges que le pronotum, leur surface couverte d'une grosse ponctuation éparses, les points séparés par des intervalles en moyenne nettement supérieurs à leur diamètre. Ailes membraneuses bien développées, paraissant fonctionnelles.

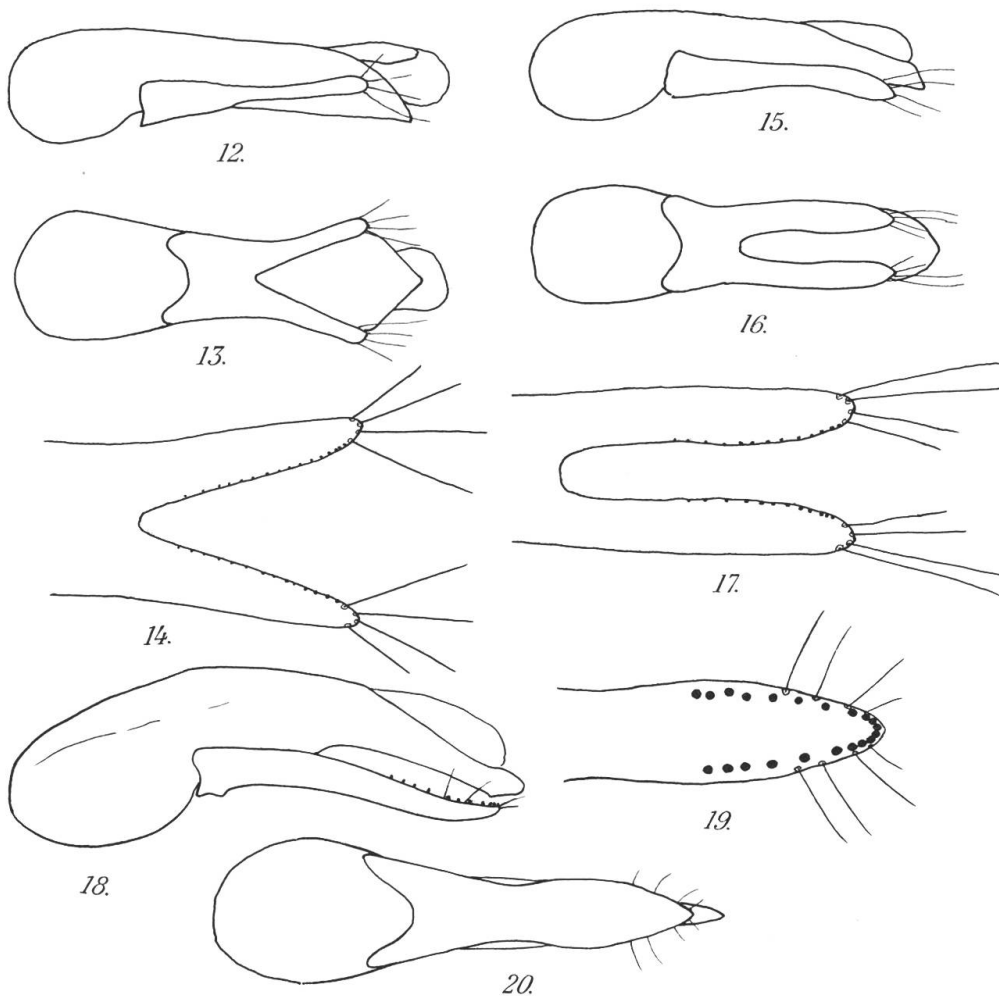
Abdomen couvert d'une ponctuation assez fine et peu serrée, sur un fond brillant, bien que distinctement microréticulé en travers.

Tarses antérieurs du ♂ nullement épaissis, semblables à ceux de la femelle. Sternite du pygidium du même tronqué à son bord postérieur, largement mais très faiblement sinué au milieu.

Edéage à lobe médian élargi au sommet, et terminé en pointe obtuse; paramère divisé en 2 branches fortement écartées, séparées par une échancrure en forme de V, chaque branche portant au sommet 4 longues soies, et sur son bord interne, une série d'une dizaine de très petits tubercules noirs.

Types: Holotype ♂ (coll. Coiffait) et 1 paratype ♀ (coll. Coiffait). Inde, Pir Panjal, Bhadarwak, Samum, 3200 m, J. Deuve. 2 paratypes (1 ♂ et 1 ♀ coll. Coiffait). Inde, Pir Panjal, Bhadawak, Jamamum, 3300 m, T. Deuve. 3 paratypes (1 ♂ et 2 ♀, NHM-Basel). Ladakh, Zojila, 3300–3500 m, 3300–3000 m, 25. VII. 1976, W. Wittmer.

Extérieurement, cette espèce ressemble tout à fait à un petit *Ph. pachycephalus* Nordm. (*sordidus* Grav.), seul le mâle se reconnaît par le sternite du propygidium qui est assez profondément échancré chez *pachycephalus* et à peine sinué chez *devei*. L'édéage est très différent de celui de *Ph. pachycephalus* (Figs 18–20).



Figs 12–20: Edéage vu de profil et de dessous et sommet du paramère vu par la face interne de: 12–14, *Philonthus devei* n.sp., holotype, sac interne légèrement évaginé. 15–17, *Ph. falsesordidus* n.sp., holotype. 18–20, *Ph. pachycephalus* Nordm. de l'Ariège (Pyrénées).

***Philonthus falsesordidus* n. sp.**

Figs 15–17.

Longueur: 6.5 mm. Noir, les pattes, les pièces buccales et la base des antennes noir de poix.

Tête subcarrée, les angles postérieurs effacés, les tempes, mesurées jusqu'au cou nettement plus longues que les yeux. Surface de la tête lisse et brillante, avec çà et là des traces de microréticulation. Points frontaux aussi écartés l'un de l'autre que des points oculaires. Antennes à 2<sup>e</sup> et 3<sup>e</sup> articles égaux, les suivants diminuant progressivement de longueur, les avant-derniers légèrement transverses.

Pronotum parallèle, aussi large que la tête, nettement plus long que large (75/65). Surface lisse et brillante avec çà et là des traces de microréticulation, séries dorsales formées de 1 + 3 points assez forts.

Elytres un peu plus longs au niveau des épaules que larges pris ensemble au sommet, aussi longs et un peu plus larges que le pronotum, leur surface couverte d'une grosse ponctuation peu serrée; les points séparés par des intervalles en moyenne pas ou peu supérieurs à leur diamètre. Ailes membraneuses bien développées, paraissant fonctionnelles.

Abdomen finement et assez densément ponctué. Tarses antérieurs du ♂ simples, semblables à ceux de la femelle. Sternite du pygidium du même largement mais très peu profondément échancré au milieu.

Edéage à lobe médian arrondi au sommet, dépassant nettement l'extrémité du paramère; celui-ci est divisé en deux branches parallèles séparées par une échancrure arrondie au fond, chaque branche armée de 4 longues soies apicales, et sur son bord interne, d'un rang de 10 à 12 petits tubercules sensoriels noirs.

Types: Holotype ♂ et 1 paratype ♀ (NHM-Basel). Pakistan, Lalarzar, 3000 m, 3–5. VII. 1979, W. Wittmer.

Cette espèce est proche de la précédente, et aussi de *Ph. pachycephalus* à laquelle elle ressemble beaucoup, ne s'en séparant que par sa forme plus étroite, ses élytres couverts d'une ponctuation légèrement moins forte et un peu plus dense, et aussi par l'échancrure du sternite du pygidium, un peu plus marquée que chez *Ph. devei*, mais nettement moins profonde que chez *Ph. pachycephalus*.

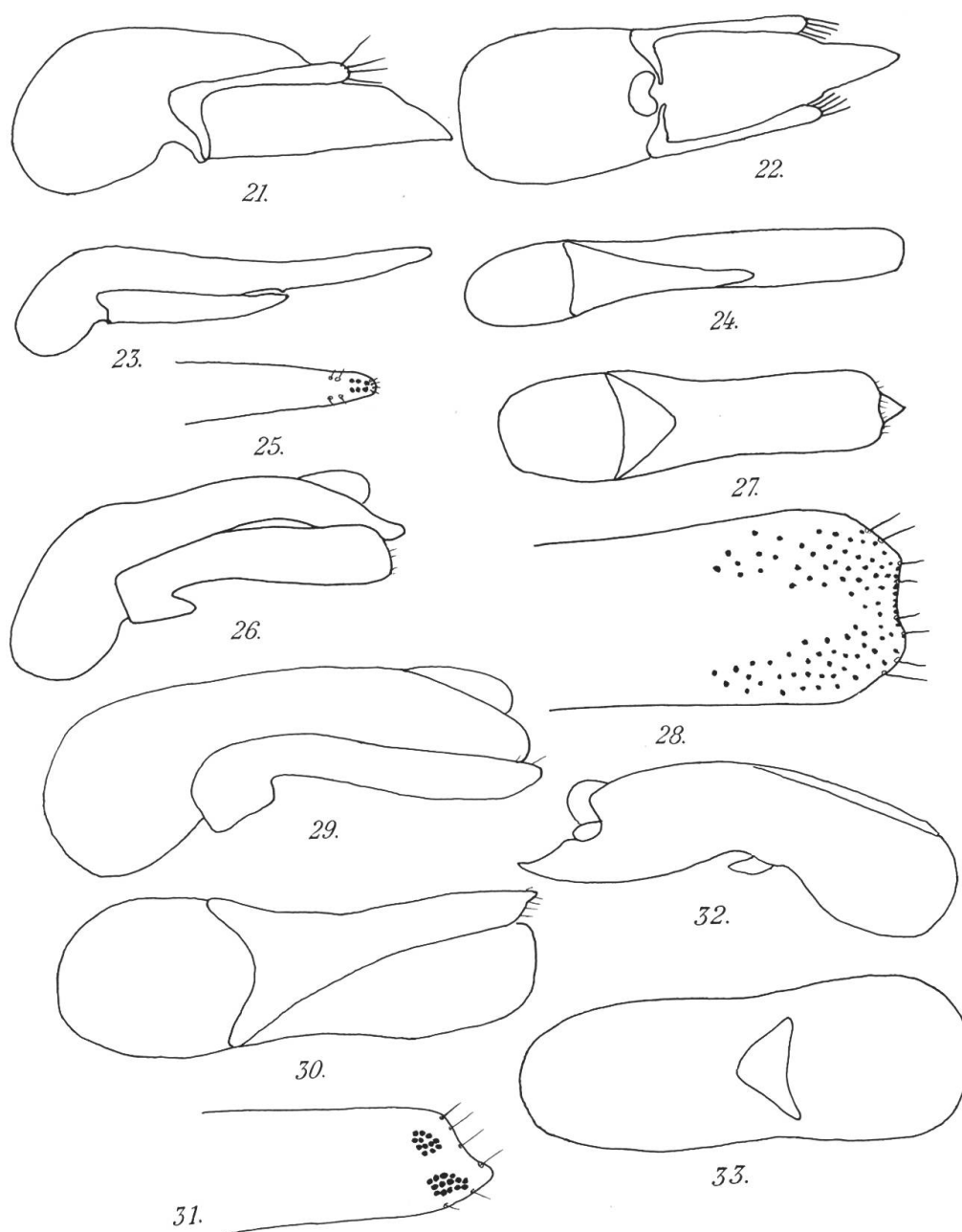
Comme la précédente, cette espèce appartient en réalité au groupe de *Ph. alaiensis* (Coiffait) qui réunissait à ce jour quelques espèces d'Asie centrale. L'édéage de *Ph. pachycephalus* est d'un tout autre type, avec un paramère entier (Figs 18–20).

### **Spatulonthus paramerus** n. sp.

Figs 23–25.

Longueur: 7 mm. Noir, avec les pattes, les pièces buccales et les antennes un peu plus claires, noir de poix.

Tête subcarrée, les angles postérieurs assez bien marqués, les yeux environ deux fois plus longs que les tempes mesurées jusqu'aux angles postérieurs. Points frontaux un peu plus écartés l'un de l'autre que du bord des yeux. Angles postérieurs de la tête avec quelques petits points épars. Fond du tégument partout nettement microréticulé en travers. Antennes assez longues, le second article 2 fois plus long que large; le 3<sup>e</sup> 1.25 fois plus long et le 4<sup>e</sup> égal au second; les suivants diminuant



Figs 21–33: Edéage vu de profil et de dessous et sommet de l'édéage vu par la face interne de: 21–22, *Othius yusmargensis* n. sp., holotype. 23–25, *Spatulonthus paramerus* n. sp., holotype. 26–28, *Philonthopsis wittmeri* n. sp., holotype. 29–31, *Nudabemus wasmanni* Bernh., Lampokhari (Népal). 32–33, *Platydracus collaris* Coiff., Bhumtang (Bhoutan).



légèrement de longueur, les avant-derniers encore 1.25 fois plus longs que larges, le 11<sup>e</sup> 1.5 fois plus long que large.

Pronotum à peine plus long que large en son point le plus large, lequel est situé vers le  $\frac{1}{4}$  postérieur. Pronotum distinctement rétréci vers l'avant où il est un peu plus large que la tête. Séries dorsales formées de 1 + 4 points. Côtés avec, en avant, 3 points en plus du gros point submarginal. Fond du tégument microréticulé en travers comme la tête.

Elytres transverses, à peine aussi longs et nettement plus larges que le pronotum, leur surface couverte d'une ponctuation fine et serrée; les points un peu râpeux, séparés par des intervalles en moyenne moindres que leur diamètre. Ailes membraneuses bien développées, fonctionnelles.

Abdomen couvert d'une ponctuation très fine et serrée, beaucoup moins grosse que celle des élytres. Tarses antérieurs du ♂ épaissis, aussi larges que le sommet des tibias. Sternite du pygidium du même avec à son bord postérieur une légère échancrure précédée d'une dépression médiane.

Edéage à lobe médian faiblement élargi et arrondi au sommet. Paramère remarquablement court, la partie du lobe médian dépassant le sommet du paramère sensiblement aussi longue que celui-ci.

Femelle inconnue.

Type: Holotype ♂ (NHM-Basel). Népal, Thodung via Those, 3100 m, 29–31.V.1976, W. Wittmer et C. Baroni Urbani.

Cette espèce se distingue des *Spatulonthus* que je connais par la structure de ses antennes, par la fine et dense ponctuation de ses élytres, par celle beaucoup plus fine et très dense de son abdomen et par son paramère remarquablement court.

### **Tolmerinus baronii** n. sp.

Figs 39–41.

Longueur: 10 mm. Noir, avec les pattes, les palpes et les antennes plus clairs, noir de poix. Tarses et le sommet de l'abdomen encore plus clairs, brun-jaune.

Tête, sans les pièces buccales, subdiscoïdale, légèrement transverse (50/55). Angles postérieurs totalement effacés, les yeux grands, légèrement saillants. Tempes mesurées jusqu'au cou environ 1.25 fois plus longues que l'œil. Surface de la tête entièrement couverte d'une ponctuation uniforme fine et très serrée, avec en plus un gros pore sétifère vers le milieu du bord interne de l'œil, un autre au milieu des tempes et un 3<sup>e</sup> proche du cou; celui-ci est assez étroit, égal environ au



tiers de la largeur de la tête. Antennes à second article environ 2 fois plus long que large, le 3<sup>e</sup> 1.25 fois plus long que le second, le 4<sup>e</sup> 2 fois plus long que large; les suivants diminuant progressivement de longueur, les avant-derniers à peine épaissis, encore un peu plus longs que larges.

Pronotum subparallèle, un peu plus long que large (75/65), son point le plus large situé vers le  $\frac{1}{4}$  antérieur; en ce point il est distinctement plus large que la tête, à peine rétréci vers l'arrière. Surface entièrement couverte d'une ponctuation fine et très serrée, semblable à celle de la tête, avec seulement un gros point sétifère marginal situé vers le tiers antérieur. Angles postérieurs bien marqués, quoique arrondis au sommet. Scutellum couvert d'une ponctuation beaucoup plus grosse et tout aussi serrée que celle du pronotum.

Elytres trapézoïdaux et transverses. Epauls effacées, un peu plus courts et un peu plus larges que le pronotum. Longueur de la suture un peu moindre que la largeur d'un élytre au sommet. Surface avec un large sillon sutural enfoncé, tout le dessus couvert d'une ponctuation très serrée, un peu rugueuse, nettement plus grosse que celle du pronotum. Ailes membraneuses réduites à de très courts moignons.

Abdomen avec la base des tergites couverte d'une ponctuation nette, formée de points oblongs, les  $\frac{3}{4}$  postérieurs au moins dépourvus de ponctuation. Tarses antérieurs du mâle fortement dilatés. Sternite du pygidium du même avec une échancrure peu profonde à son bord postérieur.

Edéage à lobe médian rétréci en pointe très aiguë au sommet; paramère entier aussi large que le lobe médian, n'atteignant pas tout à fait l'extrémité de celui-ci, face interne avec 2 longues séries médianes de tubercules sensoriels noirs, ces séries dédoublées en arrière où elles sont formées de tubercules plus petits.

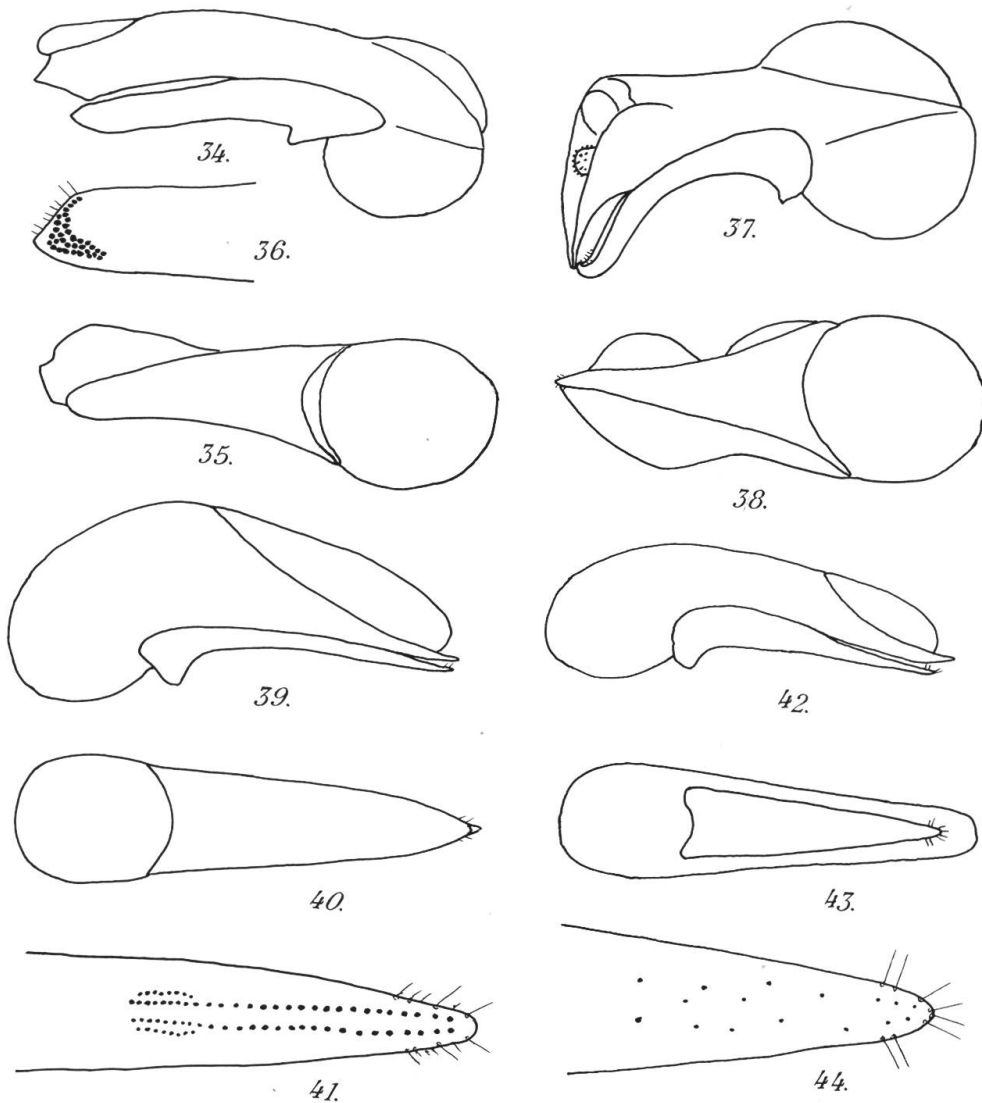
Femelle inconnue.

Type: Holotype ♂ (NHM-Basel). Inde, Meghalaya, Upper Shillong, 1900 m, 13. V. 1976, W. Wittmer et C. Baroni Urbani.

### **Tolmerinus curtipennis** n. sp.

Longueur: 8–9 mm. Noir, avec le sommet de l'abdomen plus clair, brun-rouge. Tarses, palpes, base et extrémité des antennes jaune-brun.

Tête, sans les pièces buccales, suborbiculaire, un peu plus large que longue, les angles postérieurs complètement arrondis, tempes, mesurées jusqu'au cou, environ 1.5 fois plus longues que les yeux. Surface de la tête couverte, sur les côtés et en arrière, d'une ponctuation très



Figs 34–44: Edéage vu de profil et de dessous et sommet du paramère vu par la face interne de: 34–36, *Nudabemus baronii* n.sp., holotype. 38–39, *Pseudocypus himalaycus* n.sp., holotype. 39–41, *Tolmerinus baronii* n.sp., holotype. 42–44, *T. wittmeri* n.sp., holotype.

fine et peu serrée, devenant beaucoup plus fine et beaucoup plus éparse sur le disque, et, disparaissant presque complètement sur le front. Antennes à second article environ 2.5 fois plus long que large, le 3<sup>e</sup> un peu plus long que le second; les suivants diminuant progressivement de longueur, les avant-derniers à peine plus longs que larges. Cou étroit, à peine égal au tiers de la largeur de la tête.

Pronotum fortement transverse (70/90), nettement plus large que la tête, son point de plus grande largeur situé vers le quart postérieur, nettement rétréci vers l'avant, où il reste plus large que la tête. Angles postérieurs arrondis, surface convexe, couverte d'une ponctuation fine et serrée, analogue à celle de l'arrière de la tête, avec en plus des séries dorsales analogues à celles des *Philonthus* formées de 1 + 3 points fins, peu distincts, dans la ponctuation foncière.

Elytres fortement transverses, la largeur d'un élytre égale à environ 1.5 fois la longueur de la suture, pris dans leur ensemble, distinctement plus courts et un peu plus larges que le pronotum. Surface couverte d'une ponctuation râpeuse, serrée, nettement plus forte que celle de l'avant-corps. Ailes membraneuses réduites à de très courts moignons.

Abdomen à tergites antérieurs dépourvus d'impression basale, toute la surface de l'abdomen couverte d'une fine et dense ponctuation râpeuse moins forte que celle des élytres, sur un fond très finement microréticulé en travers. Tergite du propygidium sans liseré membraneux à son bord postérieur.

Mâle inconnu.

Types: Holotype ♀ (NHM-Basel). Népal, Mali bei Jiri 1. VI. 1976, W. Wittmer et C. Baroni Urbani. 1 paratype ♀ (coll. Coiffait), Népal, Chisapani, 3. VI. 1976, W. Wittmer et C. Baroni Urbani.

Par l'ensemble de ses caractères, cette espèce est à rapprocher de *T. obscurus* Cam. décrit du Manipur, mais ce dernier est de taille nettement plus forte.

**Tolmerinus wittmeri**, n. sp.

Figs 42–44.

Longueur: 9.5 à 10.5 mm. Noir, avec le bord postérieur des tergites abdominaux, le pygidium, les tarsi, les palpes, les 2<sup>e</sup>, 3<sup>e</sup> et 11<sup>e</sup> articles des antennes plus clairs, jaune-brun.

Tête subdiscoïdale, sans les pièces buccales très légèrement plus large que longue, les angles postérieurs complètement effacés. Tempes, mesurées jusqu'au cou, environ aussi longues que les yeux. Surface de la tête couverte sur le disque d'une ponctuation extrêmement fine et très éparse, devenant un peu plus forte et un peu plus dense sur les côtés et en arrière. Cou environ aussi large que le tiers de la tête en son point le plus large. Antennes à second article environ 3 fois plus long que large, un peu plus court que le premier, 3<sup>e</sup> article légèrement plus long que le second, le 4<sup>e</sup> un peu épaissi, environ 2 fois plus long que large, les suivants diminuant un peu de longueur et augmentant un peu

de largeur; les avant-derniers encore distinctement plus longs que larges.

Pronotum légèrement transverse (70/80), son point le plus large situé vers le quart postérieur, faiblement rétréci vers l'avant où il reste plus large que la tête, les angles postérieurs effacés, marqués par une grande soie. Surface convexe, couverte d'une ponctuation très fine et éparse semblable à celle de la tête avec des séries dorsales peu distinctes, formées de 1+3 points légers. Fond lisse et brillant. Ecusson couvert d'une ponctuation assez fine et serrée, beaucoup plus forte et plus serrée que celle de l'avant corps.

Elytres fortement transverses, la longueur de la suture nettement moindre que la largeur d'un élytre, un peu élargis vers l'arrière, au niveau des épaules un peu plus larges que le pronotum, beaucoup plus courts que celui-ci. Surface couverte d'une ponctuation assez fine et serrée, semblable à celle de l'écusson. Ailes membraneuses réduites à de très courts moignons.

Abdomen à premier tergite à peine déprimé à la base, couvert d'une ponctuation fine et serrée, un peu moins grosse que celle des élytres, devenant encore plus fine vers l'arrière; tergite du propygidium sans liseré membraneux à son bord postérieur. Tarses antérieurs du mâle élargis, un peu plus larges que le sommet des tibias. Sternite du pygidium du même avec une profonde échancrure anguleuse à son bord postérieur.

Edéage à lobe médian déprimé et arrondi au sommet, le paramère nettement plus court et plus étroit que le lobe médian, présentant sur sa face apicale interne quelques rares petits tubercules noirs épars et au sommet 4 paires de courtes soies.

Types: Holotype ♂ (NHM-Basel) et 2 paratypes (1 ♀ NHM-Basel; 1 ♀ coll. Coiffait). Népal, Mure, 6. VI. 1976, W. Wittmer et C. Baroni Urbani, 2 paratypes ♂ (1 ♂ NHM-Basel, 1 ♂ coll. Coiffait). Népal, Mali bei Jiri, 1. VI. 1976, W. Wittmer et C. Baroni Urbani. 1 paratype ♀ (NHM-Basel), Darjeeling, Chim Khona (Ghoom) 2000–2200 m, 28. VI. 1975, W. Wittmer.

Cette espèce est bien différente de la précédente et de *T. trifasciatus* Cam. par sa ponctuation beaucoup plus fine et beaucoup plus éparse, surtout sur l'avant corps.

### Clé de détermination des espèces du genre *Tolmerinus*

Le genre *Tolmerinus* ne groupe actuellement qu'un petit nombre d'espèces peuplant les régions montagneuses du nord de l'Inde, le sud-est asiatique, la Chine et le Caméroun (1 seule espèce). Les espèces de l'Himalaya et des régions voisines peuvent se séparer comme suit:

1. Espèce noire ..... 2
  - Espèce à pronotum ou élytres rouges ..... 10
2. Antennes avec les 3 derniers articles jaune pâle. Premier segment abdominal visible avec, de chaque côté, une tache de pubescence dorée, marge postérieure du 5<sup>e</sup> segment visible avec une fascie de pubescence dorée. Longueur: 12–13 mm. Birmanie. **T. auronotatus** Fauv.
  - Antennes différentes ..... 3
3. Antennes avec les deux ou 3 derniers articles rougeâtres ... 6
  - Antennes avec seulement le sommet du dernier article rougeâtre ..... 4
4. Sommet du premier tergite abdominal et base des 3<sup>e</sup> et 4<sup>e</sup> recouverts d'une nette pubescence jaune-doré. Longueur: 9 mm. **T. trifasciatus** Cam.
  - Abdomen à pubescence uniforme, sans trace de fascie transversale dorée ..... 5
5. Ponctuation de la tête et du pronotum très nette, bien que fine et extrêmement serrée, celle des élytres plus grosse et tout aussi serrée; pronotum un peu plus long que large. Longueur: 10 mm. Inde: Megalaya. **T. baroni** n. sp.
  - Ponctuation de la tête et du pronotum très fine et éparse, élytres à ponctuation plus forte et plus serrée. Pronotum un peu moins long que large. Longueur: 9.5–10.5 mm. Népal, Darjeeling. **T. wittmeri** n. sp.
6. Abdomen sans bandes ou taches de pubescence ..... 7
  - Abdomen avec des bandes de pubescence jaune ..... 9
7. Taille plus forte, supérieure à 10 mm. Elytres pas ou peu transverses, aussi longs que le pronotum ..... 8
  - Taille moindre, inférieure à 10 mm. Elytres nettement transverses, plus courts que le pronotum. Longueur: 8–9 mm. Népal. **T. curtipennis** n. sp.
8. Taille plus forte; abdomen moins finement et moins densément ponctué. Longueur: 13 mm. Inde: Mussoorie, **T. inornatus** Cam.

- Plus petit (11 mm), abdomen très finement et très densément ponctué. Inde: Manipur. **T. obscurus** Cam.
- 9. Abdomen fortement irisé. Longueur: 13–19 mm. Birmanie. **T. fasciiventris** Fauv.
- Abdomen légèrement irisé. Longueur: 13 mm. Inde: Dehra Dun. **T. abdominalis** Cam.
- 10. Pronotum et propygidium rouges. Longueur: 8 mm. Dehra Dun. **T. ruficollis** Cam.
- Pronotum noir ..... 11
- 11. Abdomen fortement irisé, propygidium en grande partie rouge. Longueur: 11 mm. Birmanie, Vietnam, Chine. **T. rufipennis** Fauv.
- Abdomen légèrement irisé ..... 12
- 12. Seulement la marge postérieure du propygidium rouge. Avant-derniers articles des antennes jaune-rouge. Longueur: 9 mm. Inde: Mussoorie. **T. rufipes** Cam.
- Propygidium en entier rouge; avant-derniers articles des antennes concolores. Longueur: 9 mm. Assam. **T. simulans** Cam.

**Rhyncochilus minor**, n. sp.

Longueur: 13 mm. Noir avec la marge postérieure des élytres et celle du propygidium brun rouge, pattes, palpes et antennes jaune-rouge, la base des fémurs antérieurs et le sommet des antennes un peu plus sombre.

Tête, sans les pièces buccales, sensiblement aussi longue que large, son point de plus grande largeur situé au niveau des yeux, les angles postérieurs complètement effacés. Tempes mesurées jusqu'au cou environ une fois un quart plus longues que les yeux. Surface de la tête avec 2 légères dépressions entre les yeux, tout le dessus de la tête couvert d'une ponctuation assez grosse mais peu profonde et très serrée, les points çà et là confluents, cette ponctuation ménage plus ou moins une étroite ligne médiane imponctuée, chaque point donnant naissance à un court poil jaune doré, cette pubescence dirigée dans des sens divers. Labre mat finement coriacé et couvert d'une longue pubescence brune dirigée vers l'avant. Antennes à premier article presque aussi long que les 2<sup>e</sup> et 3<sup>e</sup> pris ensemble, second article 2.5 fois plus long que large, le 3<sup>e</sup> 1.25 fois plus long que le second; 4<sup>e</sup> un peu plus de deux fois plus long que large, les suivants diminuant progressivement de longueur et augmentant d'épaisseur, les avant-derniers coniques, légèrement plus longs que larges.

Pronotum à peine plus long que large, un peu plus court et un peu plus étroit que la tête, très légèrement rétréci vers l'arrière. Surface convexe couverte d'une ponctuation à peine plus grosse et tout aussi serrée que celle de la tête, ménageant en arrière une ligne médiane imponctuée et soulevée, lisse et brillante, ainsi que de chaque côté, une petite surface médiane également lisse et brillante. Pubescence du pronotum semblable à celle de la tête, avec des poils beaucoup plus longs au voisinage des angles postérieurs et à la base. Scutellum grand et déprimé au milieu, couvert d'une ponctuation beaucoup plus fine que celle de l'avant corps et d'une pubescence jaune-rouge convergente vers le centre.

Elytres sensiblement aussi longs au niveau des épaules que larges pris ensemble au sommet, nettement plus longs et beaucoup plus larges que le pronotum. Surface assez plate, couverte d'une très fine ponctuation coriacée, entièrement masquée par une longue et souple pubescence argentée appliquée sur les téguments et dirigée en diverses directions, formant des fascies. Ailes membraneuses bien développées, paraissant fonctionnelles.

Abdomen avec les 4 premiers segments visibles fortement impressionnés en travers à leur base, le fond de l'impression couvert d'une forte ponctuation serrée, l'arrière des tergites avec une ponctuation extrêmement fine et peu distincte donnant naissance à une longue et très fine pubescence appliquée variée de jaune rouge et d'argenté, cette pubescence dans l'ensemble dirigée vers l'arrière, mais çà et là divergente; tergite du propygidium avec un large liseré blanchâtre. Fémurs antérieurs fortement épaissis. Tibias antérieurs beaucoup plus larges encore que les fémurs, et déprimés, subtriangulaires. Tarses antérieurs épaissis, environ 2 fois moins larges que le sommet des tibias.

Mâle inconnu.

Type: Holotype ♀ (NHM-Basel). Inde, Meghalaya, Upper Shillong, 1900 m, 13. V. 1976, W. Wittmer et C. Baroni Urbani.

Par sa petite taille, son système de coloration (élytres argentés) et ses pattes antérieures fortement dilatées, cette petite espèce ne peut se rapporter à aucune de celles connues à ce jour de l'Himalaya.

### **Naddia wittmeri** n. sp.

Longueur: 21 à 22 mm. Noir, avec l'extrémité de l'abdomen, celle des tarses, et les palpes légèrement plus clairs, brun-rouge.

Tête, sans les pièces buccales, légèrement plus large que longue (60/70), son point de plus grande largeur situé au niveau des angles



postérieurs, la base assez profondément échancrée. Yeux assez grands et situés un peu sur le dessus de la tête. Tempes mesurées jusqu'aux angles postérieurs, environ 1.75 fois plus longues que les yeux. Surface de la tête mate et rugueuse, couverte d'une ponctuation formée de larges points confluent. Antennes à second article à peine plus long que large, le 3<sup>e</sup> presque deux fois plus long que le second; le 4<sup>e</sup> égal au second, les suivants diminuant de longueur et augmentant un peu d'épaisseur, les avant-derniers sensiblement aussi longs que larges.

Pronotum sensiblement aussi long que large en son point le plus large, lequel est situé au niveau des angles antérieurs, en ce point à peine aussi large que l'arrière de la tête, le bord antérieur taillé obliquement de chaque côté, faiblement rétréci vers l'arrière, les angles postérieurs complètement effacés; surface rugueuse, couverte d'une ponctuation confluyente semblable à celle de la tête, les marges latérales avec une dizaine de longues soies dressées surtout nombreuses au voisinage des angles antérieurs. Scutellum couvert d'une pubescence veloutée noire, extrêmement fine et serrée.

Elytres légèrement plus longs au niveau des épaules que larges pris ensemble au sommet, nettement plus longs que le pronotum et à peine plus larges que la tête. Surface plus finement rugueuse que celle de l'avant-corps, la ponctuation tout à fait indistincte. Sommet des élytres avec une frange de pubescence jaune doré assez longue. Ailes membraneuses bien développées.

Abdomen plus étroit que l'avant-corps, les 3 premiers tergites avec une impression basale peu profonde, leur surface couverte d'une ponctuation extrêmement fine et extrêmement serrée donnant naissance à une fine pubescence noire, dirigée vers l'arrière, les côtés avec une tache triangulaire de pubescence jaune dirigée vers l'extérieur; 4<sup>e</sup> et 5<sup>e</sup> tergites avec une pubescence brune, dirigée vers l'arrière, les côtés avec une pubescence jaune-brun, dirigée vers l'extérieur.

Mâle inconnu.

Types: Holotype ♀ (NHM-Basel). Inde, Meghalaya, Mawphlang, 1850 m, 15.V.1976, W.Wittmer et C.Baroni Urbani. 1 paratype ♀ (coll. Coiffait). Inde, Meghalaya, Barapani, old Road, 1000 m, 14.V.1976.

Par l'ensemble de ses caractères cette espèce est à rapprocher de *Naddia westermanni* Er. du Bengale, et de Birmanie, elle s'en distingue par ses yeux plus grands et sa tête distinctement élargie vers l'arrière ainsi que par de moindres caractères se rapportant à la ponctuation et à la pubescence.



**Nudabemus baronii** n.sp.

Figs 34–36.

Longueur: 19 mm. Noir, les tarsi, et le sommet des antennes à peine plus clairs, noir de poix, palpes, brun-jaune; côtés des élytres avec une tache subtriangulaire de pubescence dorée, dirigée vers l'extérieur et occupant environ le tiers médian. Forme particulièrement large et robuste.

Tête, sans les pièces buccales, fortement transverse, les tempes subparallèles, mesurées jusqu'aux angles postérieurs arrondis, un peu moins de deux fois plus longues que les yeux; surface de la tête couverte d'une ponctuation très régulière, assez fine et dense, les points séparés par des intervalles moindres que la moitié de leur diamètre. Antennes à second article environ 2 fois plus long que large, le 3<sup>e</sup> 1.25 fois plus long que le second; le 4<sup>e</sup> environ deux fois plus long que large, les suivants diminuant progressivement de longueur, et augmentant de largeur, les avant-derniers un peu plus longs que larges.

Pronotum nettement plus long que large (90/70), ses côtés parallèles, à peine aussi large que la tête, les angles postérieurs largement arrondis. Surface couverte d'une ponctuation semblable à celle de la tête, mais avec des points çà et là confluent longitudinalement; cette ponctuation ménage une très étroite ligne médiane lisse imponctuée.

Elytres fortement transverses, la longueur de la suture nettement moindre que la largeur d'un élytre, les élytres nettement plus courts et à peine plus larges que le pronotum, leur surface couverte d'une ponctuation beaucoup plus fine et plus serrée encore que celle de l'avant-corps, mais peu profonde, leur donnant un aspect chagriné. Ailes réduites à des moignons très rudimentaires.

Abdomen couvert d'une ponctuation très fine et très serrée, beaucoup moins grosse que celle des élytres, sur un fond très finement et très densément microréticulé; tergite du propygidium sans liseré membraneux à son bord postérieur. Tarsi antérieurs du mâle élargis, plus larges que le sommet des tibiai. Sternite du pygidium du même large-ment mais très peu profondément échancré à son bord postérieur.

Edéage à paramère fortement dévié vers la gauche, dépassant légèrement le sommet du lobe médian, obliquement tronqué au sommet, portant 3 paires de courtes soies apicales et, sur sa face interne 2 macules formées chacune d'une douzaine environ de petits tubercules noirs serrés.

Femelle inconnue.

Type: Holotype ♂. Népal, Phulchoki, 2600 m, 12. VI. 1976 W. Wittmer et C. Baroni Urbani (NHM-Basel).

Cette espèce est bien distincte parmi celles dont les élytres présentent une tache latérale de pubescence dorée, par sa forme particulièrement large et robuste, et par l'absence de toute pubescence argentée ou dorée sur une autre partie du corps.

***Pseudocypus himalaycus* n. sp.**

Figs 37–38.

Longueur: 13 à 14 mm. Noir, avec les tarsi, les palpes et le sommet des antennes un peu plus clairs, noir de poix.

Tête, sans les pièces buccales, distinctement transverses (40/50), les tempes parallèles, plus courtes que les yeux, les angles postérieurs bien arrondis. Surface couverte d'une ponctuation assez fine et éparse sur le front et sur le disque, devenant un peu plus forte et un peu plus serrée sur les côtés et en arrière. Antennes à 3<sup>e</sup> article légèrement plus long que le second, les suivants diminuant progressivement de longueur; les avant-derniers sensiblement aussi longs que larges.

Pronotum parallèle, aussi large que la tête, aussi long que large, sa surface couverte d'une ponctuation légère, en moyenne aussi forte et aussi serrée que celle de l'arrière de la tête, cette ponctuation ménageant une bande médiane impunctuée avec de chaque côté de celle-ci une ligne de 3 ou 4 points un peu plus forts mais à peine distincts dans la ponctuation générale. Fond lisse et brillant. Scutellum très finement et très densément ponctué, mais sans pubescence spéciale.

Elytres transverses, à peine aussi longs et à peine un peu plus larges que le pronotum, leur surface couverte d'une ponctuation un peu plus grosse mais beaucoup plus serrée que celle du pronotum, les points largement confluent, ce qui donne aux élytres un aspect finement coriacé, en outre couverts d'une fine et dense pubescence brune. Ailes membraneuses repliées sous les élytres, mais peut-être non fonctionnelles.

Abdomen mat couvert d'une ponctuation fine et serrée, sur un fond finement et densément microréticulé. Pubescence brune formant parfois 3 lignes longitudinales très peu distinctes de pubescence plus serrée. Tergite du propygidium avec un très fin liseré membraneux à son bord postérieur. Tarsi antérieurs du mâle élargis, plus larges que le sommet des tibiaux. Sternite du pygidium du même tronqué, à peine échancré au milieu.

Edéage presque coudé à angle droit au sommet, l'extrémité du paramère atteignant celle du lobe médian.

Types: Holotype ♂ (NHM-Basel). Sonamarg, 2600–2750 m, 17.VII.1976, W. Wittmer et C. Baroni Urbani, plusieurs paratypes ♂ et

♀ (NHM-Basel, coll. Coiffait). Népal, Lake Rara, 2920 m, 2.VI.1977  
W. Wittmer.

Par l'ensemble de ses caractères, notamment par ceux de son édéage, cette espèce ne peut se rapporter à aucune de celles connues de l'Himalaya.

### **Hesperopsis** n. gen.

Génotype: *Hesperopsis sikkimensis* n. sp.

Genre créé pour une espèce ayant un faciès rappelant les *Hesperus*, mais dont les épipleures prothoraciques atteignent les angles antérieurs, ce qui la range dans la sous-tribu Xanthopygi.

Labre bilobé. Mandibules falciformes, très longues, non dentées à leur bord interne. Palpes maxillaires très longs. Palpes labiaux à premier article 2 fois plus long que large, le second environ double du premier; le 3<sup>e</sup> un peu plus court que le second; languette courte, fendue en 2 lobes. Sutures gulaires peu écartées en avant, confondues à partir du milieu. Pas d'épimères prothoraciques. Prosternum court, transversalement déprimé en avant, terminé en pointe obtuse en arrière. Mésosternum court, terminé en pointe aiguë atteignant la moitié des hanches intermédiaires. Métasternum régulièrement convexe. Premier sternite abdominal non caréné entre les hanches postérieures. Tibias tous avec quelques épines sur leur face externe, premier article des tarsi postérieurs sensiblement égal aux articles 2 et 3 pris ensemble, un peu plus long que le 5<sup>e</sup> article.

### **Hesperopsis sikkimensis** n. sp.

Longueur: 12 mm. Tête, pronotum et 5 premiers segments abdominaux visibles noirs, élytres noirs avec un très fort reflet bleu, sommet de l'abdomen et pattes jaune-rouge, palpes et premier article antennaire brun-rouge, articles 2 à 7 des antennes noirs, les 4 derniers jaune pâle.

Tête, sans les pièces buccales, nettement transverses (60/78), son point de plus grande largeur au milieu des yeux, faiblement rétrécie vers l'arrière. Tempes, mesurées jusqu'aux angles postérieurs arrondis, environ aussi longues que les yeux. Surface couverte d'une ponctuation ombiliquée assez forte et excessivement serrée. Antennes à second article égal à environ la moitié du 1<sup>er</sup>, le 3<sup>e</sup> 1.25 fois plus long que le second; le 4<sup>e</sup> à peine plus court que le second, les suivants diminuant

progressivement de longueur; les avant-derniers aussi longs que larges, le 11<sup>e</sup> à peine plus long que le précédent.

Pronotum plus long que large (70/60), son point de plus grande largeur situé en avant, en ce point, nettement plus étroit que la tête, distinctement rétréci vers l'arrière; surface entièrement couverte d'une ponctuation semblable à celle de la tête, avec une longue soie marginale située vers le tiers antérieur, et une autre juste avant les angles postérieurs arrondis.

Elytres, légèrement moins longs au niveau des épaules que larges pris ensemble au sommet (90/100), nettement plus longs que le pronotum, et plus larges que la tête, présentant une nette strie suturale et, au milieu des côtés, une longue soie latérale semblable à celles du pronotum. Toute la surface couverte d'une ponctuation superficielle très serrée, les points largement confluent pour former de vagues strioles transversales donnant aux élytres un aspect coriacé. Ailes membraneuses bien développées.

Abdomen avec les 4 premiers tergites apparents présentant à la base une impression transversale, qui n'atteint pas les marges latérales, toute la surface de l'abdomen couverte d'une ponctuation beaucoup plus fine et beaucoup moins serrée que celle de l'avant-corps, sur un fond lisse et brillant.

Mâle inconnu.

Type: Holotype ♀ (NHM-Basel). Sikkim, Dzungri, 3000 m, 16.X.1977, Bhakata B.

***Philonthopsis wittmeri* n. sp.**

Figs 26–28.

Longueur: 8 à 9 mm. Noir, avec la moitié antérieure du pygidium et les 4 derniers articles des antennes jaune-brun, pattes et palpes brun de poix.

Tête subdicoïdale, les angles postérieurs complètement effacés, les yeux grands et saillants, sensiblement aussi longs que les tempes mesurées jusqu'au cou, sans les pièces buccales, un peu moins longue que large au niveau des yeux (50/55), tout le dessus couvert d'une nette microréticulation formée de petites mailles isodiamétrales, les côtés et l'arrière avec une ponctuation peu serrée, les points séparés par des intervalles en moyenne doubles de leur diamètre, le disque et le front imponctués. Antennes longues, le second article 1.5 fois plus long que large, le 3<sup>e</sup> 1.5 fois plus long que le second; le 4<sup>e</sup> égal au second, les suivants diminuant un peu de longueur; les avant-derniers encore 1.5 fois plus longs que larges; le 11<sup>e</sup> 2 fois plus long que large.

Pronotum oblong (70/58), son point de plus grande largeur étant situé vers le  $\frac{1}{4}$  antérieur; en ce point sensiblement aussi large que la tête au niveau des yeux, faiblement rétréci vers l'arrière. Angles postérieurs marqués quoique arrondis. Surface couverte d'une microréticulation semblable à celle de la tête et d'une ponctuation aussi forte mais plus serrée surtout au voisinage d'une large bande médiane imponctuée.

Elytres trapézoïdaux et très courts, un peu plus larges que l'avant-corps, la longueur de la suture égale à la largeur d'un élytre. Surface couverte d'une ponctuation beaucoup plus fine et beaucoup plus serrée que celle du pronotum, largement confluyente dans la moitié basale, donnant aux élytres un aspect coriacé. Ailes membraneuses très courtes, réduites à des moignons moins longs que les élytres.

Abdomen finement et éparsément ponctué sur un fond lisse et brillant. Tergite du propygidium sans liseré membraneux à son bord postérieur. Tarses antérieurs du ♂ fortement élargis, beaucoup plus larges que le sommet des tibias. Sternite du pygidium du même tronqué et à peine échancré en courbe plate à son bord postérieur.

Edéage à lobe médian légèrement arqué, le sommet en pointe obtuse dépassant un peu l'extrémité du paramère, celui-ci large et tronqué au sommet, avec, de chaque côté, 2 paires de petites soies à son extrémité et sur sa face interne et, de chaque côté également, une série d'une quarantaine de tubercules sensoriels noirs disposés sans ordre.

Types: Holotype ♂ (NHM-Basel) et 1 paratype ♀ (coll. Coiffait). Népal, Thodung via Those, 3100 m, 29.–31.V.1976, W.Wittmer et C.Baroni Urbani.

Le genre *Philontopsis* n'était à ce jour connu que par une seule espèce *P. antennalis* Cam. qui est une forme de plus grande taille (11 mm) à reflets bleus ou pourpres, par ailleurs bien différente de celle décrite ci-dessus par ses élytres plus longs et plus larges que le pronotum.

### **Algon bhutanicus** n. sp.

Figs 49–51.

Longueur: 13 mm. Noir, la tête, le pronotum, et les élytres avec un très fort reflet vert métallique, scutellum à reflet violet, abdomen avec un léger reflet bronzé. Pattes brun de poix. Tarses, palpes et antennes jaune brun, l'extrémité de ces dernières plus claire, jaune-rouge.

Tête, sans les pièces buccales, fortement transverse, les tempes taillées obliquement du bord postérieur des yeux au cou, les yeux,

environ 2 fois plus longs que les tempes mesurées jusqu'au cou. Surface de la tête couverte d'une ponctuation très fine et très éparse sur un fond brillant, la marge postérieure avec seulement quelques gros points inégaux, plus nombreux au voisinage des yeux, un gros point sétifère au bord interne des yeux vers le quart antérieur et un autre au-dessus du point d'insertion des antennes. Antennes à second article 2.25 fois plus long que large; le 3<sup>e</sup> 1.25 fois plus long que le second; le 4<sup>e</sup> à peine moins long que le second, les suivants diminuant progressivement de longueur, les avant-derniers encore nettement plus longs que larges; le 11<sup>e</sup> à peine plus long que le précédent.

Pronotum nettement transverse (50/60), son point de plus grande largeur situé vers le tiers postérieur, faiblement rétréci vers l'avant où il reste plus large que la tête. Angles postérieurs complètement arrondis. Surface couverte comme la tête d'une ponctuation très fine et très éparse, sur un fond lisse et brillant. Ecusson couvert d'une ponctuation très nette assez forte et serrée.

Elytres parallèles, à peine aussi larges et nettement moins longs que le pronotum, aussi longs au niveau de l'épaule que larges pris ensemble au sommet. Surface couverte d'une ponctuation forte et peu serrée, les points séparés par des intervalles en moyenne un peu supérieurs à leur diamètre. Fond lisse et brillant. Ailes membraneuses bien développées, paraissant fonctionnelles.

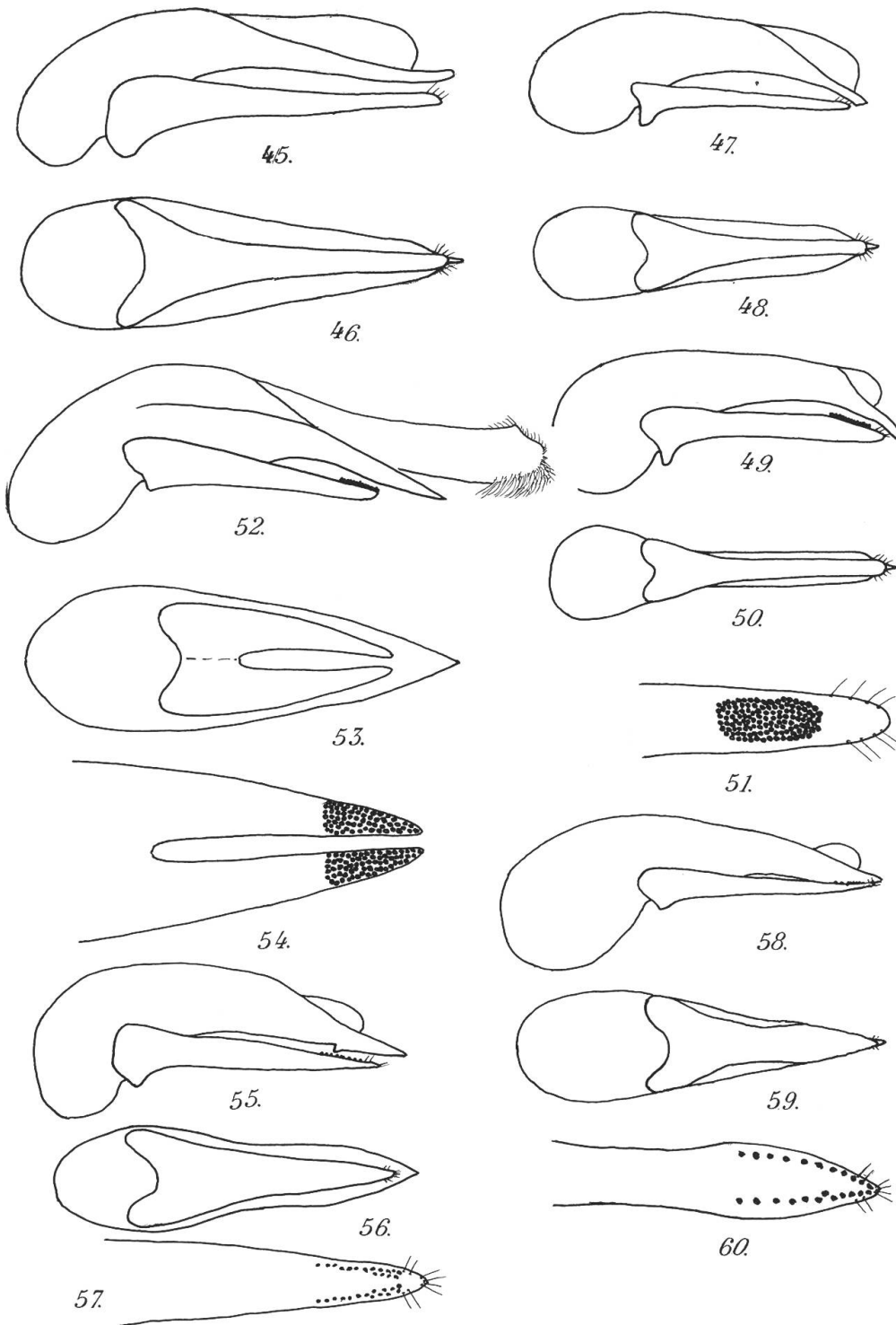
Abdomen couvert d'une ponctuation formée de points oblongs, beaucoup moins gros et plus serrés que ceux des élytres. Tergite du propygidium avec un liseré membraneux à son bord postérieur. Tarses antérieurs du mâle élargis, nettement plus larges que le sommet des tibias. Sternite du pygidium du même avec une profonde échancrure anguleuse à son bord postérieur.

Edéage à lobe médian faiblement arqué, terminé en pointe aiguë, le paramère plus court et nettement plus étroit que le lobe médian, présentant avant son sommet, sur sa face interne, une large plage ovale couverte de tubercules noirs très serrés. En avant de ces tubercules, de chaque côté, 2 paires de courtes soies.

Femelle inconnue.

Type: Holotype ♂ (NHM-Basel). Bhoutan, Ungar Lhunsi, 1800–2500 m, 6. VI. 1976, L. Caminada.

Par son système de coloration, cette espèce ressemble à *Algon semiaureus* Fauv., mais elle s'en distingue par sa forme plus étroite, par la ponctuation de son avant-corps plus nette, par ses yeux plus grands et par ses élytres nettement plus longs.



Figs 45–60: Edéage vu de profil et de dessous et sommet du paramère vu par la face interne de: 45–46, *Algon uniformis* Cam. Chim Khona (Darjeeling). 47–48, *A. nepalicus* n. sp., holotype. 49–51, *A. bhutanicus* n. sp., holotype. 52–54, *A. cyanipennis* n. sp., holotype, sac interne évaginé dans la vue de profil. 55–57, *Quedius (Raphirus) lama* n. sp., holotype. 58–60, *Q. (R.) daksumensis* n. sp., holotype.



**Algon cyanipennis** n. sp.

Figs 52–54.

Longueur: 9 à 10 mm. Tête, pronotum et écusson noirs, élytres bleu vif avec la suture étroitement marginée de rouge, abdomen noir à reflets bronzés. Pattes noir de poix, avec les tarsi plus clairs, brun-jaune. Palpes et base des antennes brun-noir, le sommet de ces dernières passant progressivement au jaune-brun.

Tête subdiscoïdale, les angles postérieurs totalement effacés. Yeux très grands, au moins 3 fois plus longs que les tempes mesurées jusqu'au cou. Surface de la tête lisse et brillante, avec 4 gros points sétifères alignés au bord interne de l'œil, un autre plus petit au bord postérieur et un également plus petit proche du sillon collaire. Antennes longues, le second article 2 fois plus long que large, le 3<sup>e</sup> 1.5 fois plus long que le second, les suivants diminuant progressivement de longueur; les avant-derniers encore deux fois plus longs que larges; le 11<sup>e</sup> un peu plus long que le précédent.

Pronotum subparallèle, fortement échancré en avant, son point de plus grande largeur situé vers le milieu, en ce point, un peu plus large que long sur sa ligne médiane, légèrement plus large que la tête. Surface convexe, lisse et brillante, avec en avant deux gros points sétifères un peu plus écartés l'un de l'autre que de la marge antérieure du pronotum, ce bord avec de chaque côté, 4 ou 5 points sétifères marginaux. Côtés du pronotum avec également une dizaine de points sétifères marginaux dont un plus gros un peu écarté de la marge, vers le tiers antérieur. Écusson couvert d'une ponctuation forte et dense sur un fond lisse et brillant.

Elytres parallèles, un peu plus longs au niveau des épaules que larges pris ensemble au sommet, distinctement plus longs et à peine plus larges que le pronotum, leur surface couverte d'une forte ponctuation très distincte; points séparés par des intervalles en moyenne un peu moindres que leur diamètre. Ailes membraneuses bien développées.

Abdomen couvert d'une ponctuation assez serrée, beaucoup moins grosse que celle des élytres. Tergite du propygidium avec un liseré membraneux blanchâtre à son bord postérieur. Tarsi antérieurs fortement dilatés, dans les deux sexes. Sternite du pygidium du mâle avec une échancrure large, mais peu profonde, à son bord postérieur.

Edéage à lobe médian rétréci en pointe aiguë au sommet, un peu écarté du paramère et beaucoup plus long que celui-ci; paramère profondément divisé en deux lobes, l'extrémité de chaque lobe couverte de nombreux tubercules noirs très serrés, paraissant dépourvue de soies apicales.

Types: Holotype ♂ (NHM-Basel) et 3 paratypes (1 ♂ et 1 ♀ NHM-Basel, 1 ♀ coll. Coiffait). Bhoutan, Batbalithan (Bhumtang), 2600 m, 10. XII. 1977, W. Roder et L. Caminada.

Cette espèce est bien différente des autres *Algon* par son système de coloration, ses grands yeux et surtout son édéage à paramère divisé en deux lobes.

***Algon nepalicus* n. sp.**

Figs 47–48.

Longueur: 11 à 12 mm. Tête et pronotum noirs. Elytres bleu vif. Ecusson et abdomen noir de poix à brun de poix. Pattes brun de poix, tarses, palpes et antennes jaune-brun.

Tête, sans les pièces buccales, nettement transverse (80/95). Tempes parallèles en arrière des yeux, les angles postérieurs arrondis. Tempes mesurées jusqu'au cou, environ aussi longues que les yeux. Surface de la tête couverte d'une fine ponctuation très épars sur un fond lui-même très finement et très densément microponctué. Base de la tête avec quelques gros points marginaux. Yeux avec un gros point oculaire antérieur sétifère proche de l'œil, et en arrière, un point oculaire postérieur largement écarté de l'œil, à peine plus rapproché de celui-ci que de la ligne du cou. Antennes robustes, le 3<sup>e</sup> article un peu plus long que le second; les suivants diminuant progressivement de longueur; les avant-derniers nettement transverses.

Pronotum légèrement transverse, son point de plus grande largeur situé vers le milieu ou un peu en avant, pas ou à peine rétréci vers l'arrière, un peu plus large que la tête. Surface avec quelques très petits points très épars, sur un fond très finement et très densément microponctué comme la tête. Ecusson assez fortement et densément ponctué.

Elytres fortement transverses, la largeur d'un élytre presque double de la longueur de la suture, pris ensemble, à peine aussi larges et beaucoup plus courts que le pronotum, leur surface avec quelques points inégaux surtout répartis dans la moitié basale, sur un fond très finement et très densément microponctué comme l'avant-corps. Ailes membraneuses réduites à de très courts moignons. Abdomen finement et assez densément ponctué sur un fond très légèrement microréticulé en travers; tergite du propygidium sans liseré membraneux à son sommet.

Tarses antérieurs fortement élargis dans les deux sexes. Sternite du pygidium du mâle avec une large et assez profonde échancrure arrondie au fond.

Edéage à lobe médian assez fortement arqué au-dessus du paramère, terminé en pointe aiguë. Paramère un peu plus court et beaucoup plus étroit que le lobe médian, portant au sommet 4 paires de courtes soies, et sans tubercules sensoriels noirs.

Types: Holotype ♂ (NHM-Basel). Népal, Manigow, 1200–1900 m, 10.VI.1978, Bhakta B. 1 paratype ♂ (NHM-Basel), Népal, Mure, 6.VI.1976, W. Wittmer et C. Baroni Urbani. 1 paratype ♀ (coll. Coiffait). Népal, Syabnu, 2200–3350 m, 17–19.VI.1978, Bhakta B. 2 paratypes ♀, (1 ♀ NHM-Basel; 1 ♀ coll. Coiffait), Népal, Phulchoki, 2600 m, 11–14.VI.1976, W. Wittmer et C. Baroni Urbani.

Par sa coloration et la microponctuation très dense de son avant-corps, cette espèce fortement brachyptère est très différente de tous les *Algon* décrits de la région himalayenne.

### Clé de détermination des espèces du genre *Algon*

Le genre *Algon* ne groupe qu'un petit nombre d'espèces qui se rencontrent surtout à haute altitude dans la région himalayenne et qui paraissent rares. Quelques-unes, très peu nombreuses, ont atteint Ceylan, le sud-est asiatique, le Japon, et aussi l'Afrique orientale.

La plupart des espèces de la région himalayenne sont brachyptères. Quelques-unes seulement ont des ailes membraneuses bien développées. Elles peuvent se séparer comme suit:

1. Tête, pronotum et élytres noirs, parfois avec un léger reflet métallique . . . . . 2
  - Avant-corps, ou au moins les élytres, avec un fort reflet métallique cuivreux, bleu ou vert . . . . . 4
2. Abdomen cuivreux. Longueur: 12 mm. Sikkim, Darjeeling.
  - A. semiaereus** Cam.
  - Abdomen noir . . . . . 3
3. Yeux grands, plus longs que les tempes; celles-ci cependant bien distinctes. Taille plus forte. Longueur: 13 mm. Darjeeling.
  - A. uniformis** Cam.
  - Yeux très grands, les tempes à peu près nulles. Taille plus faible. Longueur: 10 mm. Darjeeling, Népal.
    - A. oculatus** Cam.
4. Tête parfois à reflets bleus, élytres bleus ou verts, leur couleur tranchant nettement avec celle de l'avant-corps . . . . . 5

- Tête, pronotum et élytres unicolores, avec un très fort reflet métallique vert cuivreux . . . . . 9
- 5. Tête et pronotum noirs, parfois avec un léger reflet métallique; élytres bleu-vif ou vert-vif . . . . . 6
- Tête, pronotum et épipleures des élytres bleus, le dessus de ces derniers vert-cuivreux . . . . . 8
- 6. Elytres subcarrés, bleu-vif avec la suture étroitement bordée de rouge, nettement plus longs que le pronotum. Longueur: 9 à 10 mm. Bhutan. **A. cyanipennis** n. sp.
- Elytres transverses, leur longueur seulement égale à environ la moitié de celle du pronotum . . . . . 7
- 7. Tête et pronotum noirs, sans reflet métallique, élytres bleus, antennes à avant-derniers articles épaissis, distinctement transverses. Longueur: 11–12 mm. Népal.  
**A. nepalicus** n. sp.
- Tête et pronotum à reflets bleus ou violets, élytres vert-vif; antennes longues et grêles, les avant-derniers articles plus longs que larges. Longueur: 11 mm. Inde: Kumaon, Népal.  
**A. immsi** Bernh.
- 8. Pattes noires, taille plus forte. Longueur: 15 mm. Inde (sans autre précision). **A. tricolor** Fauv.
- Pattes rouge ferrugineux, taille moindre. Longueur: 10,5 mm. Inde, sans autre précision. **A. psittacus** Fauv.
- 9. Forme plus large, élytres aussi longs et aussi larges que le pronotum. Longueur: 14 à 18 mm. Darjeeling, Birmanie, Bengale. **A. semiaureus** Fauv.
- Forme plus étroite, élytres à peine aussi larges et nettement plus courts que le pronotum. Longueur: 13 mm. Bhutan.  
**A. bhutanicus** n. sp.

**Quedius (Microsaurus) leptcephalus** n. sp.

Longueur: 9.8 mm. Noir, les tarse, et les palpes noir de poix.

Tête beaucoup plus étroite que le pronotum, sans les pièces buccales et mesurée jusqu'au sillon collaire, distinctement plus longue que large en son point le plus large, lequel est situé au niveau des yeux, ceux-ci légèrement saillants. Tempes rétrécies presque en ligne droite du bord postérieur des yeux au cou, environ 1.25 fois plus longues que les yeux. Surface de la tête couverte d'une microréticulation transversale et d'une très fine microponctuation très éparse, peu distincte, point oculaire antérieur situé près du bord interne de l'œil, un peu avant son

milieu, point oculaire postérieur largement écarté de l'œil, un peu plus près cependant de celui-ci que du sillon collaire, une paire de points géminés proches de ce sillon, vers le quart latéral. Tempes finement et densément ponctuées en arrière, avec un gros pore sétifère 2 fois plus écarté du bord postérieur de l'œil que du cou. Antennes robustes, le second article 1.25 fois plus long que large; le 3<sup>e</sup> conique, aussi long et un peu plus épais que le second, le 4<sup>e</sup> et les suivants nettement transverses; les avant-derniers épaissis, 2 fois plus larges que longs; le 11<sup>e</sup> à peine plus long que large.

Pronotum transverse (70/90), son point le plus large situé vers le  $\frac{1}{4}$  postérieur, fortement rétréci vers l'avant, à son bord antérieur, un peu plus large que la tête. Angles postérieurs complètement arrondis, les côtés largement mais peu profondément déprimés en arrière. Surface couverte d'une microréticulation transversale et d'une microponctuation très éparse, semblables à celles de la tête. Séries dorsales formées de 1 + 2 points, l'antérieur situé sur la marge et fortement décalé vers l'extérieur par rapport aux 2 autres points. Côtés avec 2 petits points situés nettement en avant du gros pore sétifère submarginal. Marges antérieures, latérales et postérieures bordées de points assez forts et assez rapprochés, proches du fin rebord marginal.

Elytres sensiblement aussi longs au niveau de l'épaule que larges pris ensemble au sommet, nettement plus longs et légèrement plus larges que le pronotum, leur surface couverte d'une ponctuation assez fine et très serrée, leur donnant un aspect un peu coriacé. Ailes membraneuses paraissant bien développées.

Abdomen couvert d'une ponctuation nette, en avant environ aussi grosse mais nettement plus écartée que celle des élytres, devenant en arrière un peu plus fine et plus écartée.

Mâle inconnu.

Type: Holotype ♀ (NHM-Basel). Népal, Manigow, 1200–1900 m, 10. VI. 1978, Bhakta B.

Par sa tête longue et étroite, cette espèce est bien distincte de tous les *Microsaurus* connus de la région himalayenne.

### **Quedius (Sauridus) cachemiricus** n. sp.

Longueur: 6 mm. Tête noire, pronotum, élytres et abdomen noir de poix, pattes, pièces buccales et antennes brun-jaune. Tête subdiscoïdale, sans les pièces buccales, sensiblement aussi longue que large, les yeux un peu plus de 3 fois plus longs que les tempes. Surface de la tête couverte d'une fine microréticulation transverse, sans autre ponc-

tuation que les points sétifères habituels, les tempes finement ponctuées en arrière. Antennes à 3<sup>e</sup> article aussi long que le second, environ 2.5 fois plus long que large, les suivants diminuant progressivement de longueur; les avant-derniers à peine transverses.

Pronotum légèrement transverse (45/50), son point de plus grande largeur situé vers le tiers postérieur. En ce point il est nettement plus large que la tête, assez fortement rétréci vers l'avant. Angles postérieurs complètement arrondis. Surface couverte d'une microréticulation transverse, semblable à celle de la tête. Séries dorsales formées de 1+2 points assez forts et bien alignés, à peu près équidistants. Côtés avec une série de 3 points alignés dont le 1<sup>er</sup> est sur la marge antérieure; cette série à peu près à égale distance des séries dorsales et du gros point sublatéral.

Elytres transverses, aussi longs et à peine plus larges que le pronotum, leur surface assez plate, couverte d'une ponctuation très nette, assez forte, les points séparés par des intervalles en moyenne un peu plus petits que leur diamètre. Ailes membraneuses repliées sous les élytres, mais paraissant raccourcies.

Abdomen couvert d'une ponctuation nettement plus fine et moins serrée que celle des élytres, devenant encore plus fine et plus éparsée en arrière. Fond finement microréticulé en travers. Tergite du propygidium avec un très fin liseré membraneux à son bord postérieur.

Mâle inconnu.

Type: Holotype ♀ (NHM-Basel). Cachemire, Sonamarg, 2600–2750 m, 17. VII. 1976, W. Wittmer.

Le sous-genre *Sauridus* n'est représenté dans la région himalayenne que par quelques espèces. Celle décrite ci-dessus ne peut se rapporter à aucune des espèces connues à ce jour de cette région.

**Quedius (Raphirus) lama** n. sp.

Figs 55–57.

Longueur: 6 à 6.2 mm. Tête noire, pronotum, élytres et abdomen noir de poix, pattes, pièces buccales et antennes jaune-brun.

Tête subdiscoïdale, sans les pièces buccales un peu plus large que longue (35/30). Tempes très courtes, formant avec le cou un angle obtus, le front, vu de dessus, nettement plus large qu'un œil. Surface nettement microréticulée en travers avec les points oculaires habituels. Antennes à 3<sup>e</sup> article aussi long que le second; les suivants diminuant progressivement de longueur; les avant-derniers légèrement transverses.



Pronotum aussi long que large en son point le plus large, lequel est situé vers le quart postérieur, en ce point, légèrement plus large que la tête, faiblement rétréci vers l'avant, ses angles postérieurs totalement arrondis. Surface brillante bien que très finement microréticulée en travers, séries dorsales de 1 + 2 points, côtés avec un ou 2 petits points situés en avant du niveau du gros point submarginal.

Elytres fortement transverses, plus courts et légèrement plus larges que le pronotum. Surface couverte d'une ponctuation très nette assez forte et un peu râpeuse. Points séparés par des intervalles en moyenne moindres que leur diamètre. Ailes membraneuses réduites à de courts moignons.

Abdomen couvert d'une ponctuation nettement plus fine et aussi serrée que celle des élytres, devenant plus écartée en arrière, la pubescence uniforme, dirigée vers l'arrière, sans trace de fascies latérales.

Tarses antérieurs du ♂ épaissis, plus larges que le sommet des tibias. Sternite du pygidium du même avec, à son bord postérieur, une large et assez profonde échancrure anguleuse au milieu.

Edéage à lobe médian pointu, non arqué, fortement denté en dessous, loin avant son sommet. Paramère nettement plus court et un peu plus étroit que le lobe médian, portant 4 petites soies apicales et, de chaque côté, une paire de soies subapicales; face interne avec de chaque côté une série marginale d'une quinzaine de petits tubercules sensoriels noirs, ces séries régulières en arrière, devenant confuses en avant, n'atteignant pas tout à fait le niveau des soies submarginales.

Types: Holotype ♂ et 1 paratype ♀ (NHM-Basel). Padmara-Khari Lagna-Bumra, 3400–2750 m 28.V.1977, W. Wittmer. 1 paratype ♂ (coll. Coiffait), Népal, Lake Rara, 2920 m, 2.VI.1977, W. Wittmer.

Par l'ensemble de ses caractères, notamment par ceux de l'édéage, cette espèce ne peut être rapportée à aucun des *Raphirus* brachyptères connus de l'Himalaya.

**Quedius (*Raphirus*) daksumensis n. sp.**

Figs 58–60.

Longueur: 5 mm. Noir, avec les élytres noir de poix, pattes, pièces buccales et antennes brun-jaune.

Tête subdiscoïdale, sans les pièces buccales, un peu plus large que longue, les tempes très courtes, formant avec le cou un angle obtus. Surface brillante bien que nettement microréticulée, avec les points oculaires habituels. Antennes à 3<sup>e</sup> article à peine aussi long que le second, les suivants diminuant de longueur, les avant-derniers un peu épaissis, distinctement transverses.



Pronotum à peine plus long que large en son point le plus large, lequel est situé vers le  $\frac{1}{4}$  postérieur, en ce point, un peu plus large que la tête, faiblement rétréci vers l'avant, les angles postérieurs largement arrondis. Surface convexe, distinctement microréticulée, les séries dorsales formées de 1 + 2 points, le postérieur étant presque au niveau du milieu du pronotum. Côtés avec un point situé nettement en avant du niveau du gros pore latéral.

Elytres aussi longs et distinctement plus larges que le pronotum, couverts d'une ponctuation très nette, assez grosse, les points séparés par des intervalles en moyenne un peu moindres que leur diamètre. Ailes membraneuses bien développées, paraissant fonctionnelles.

Abdomen couvert d'une ponctuation beaucoup plus fine et beaucoup plus éparses que celle des élytres, les points donnant naissance à une pubescence brune dirigée vers l'arrière sans trace de fascies, le fond nettement microréticulé en travers. Tergite du propygidium avec un liseré membraneux à son bord postérieur. Tarses antérieurs du  $\delta$  élargis, un peu plus larges que le sommet des tibias. Sternite du pygidium du même avec une échancrure assez profonde, arrondie au fond.

Edéage rétréci en pointe aiguë à son sommet, très légèrement denté en dessous avant son extrémité. Paramère en forme de lancette, en son point le plus large, aussi large que le lobe médian, présentant 4 petites soies apicales et, de chaque côté, une paire de soies subapicales; sur sa face interne, de chaque côté une série latérale d'une dizaine de tubercules sensoriels noirs bien alignés, dépassant le niveau des soies subapicales pour atteindre le sommet.

Femelle inconnue.

Type: Holotype  $\delta$  (NHM-Basel). Cachemire, Daksum, 2400–2700 m, 9.–13. VII. 1976, W. Wittmer.

Par l'ensemble de ses caractères, notamment par ceux de l'édéage, cette petite espèce macroptère ne peut se rapporter à aucune de celles connues de la région himalayenne.

### ***Pinophilus assamensis* n. sp.**

Longueur: 13 mm. Noir avec le bord postérieur du propygidium, le pygidium et le segment génital rouge-brun, pattes, palpes et antennes rouge jaunâtre.

Tête, sans les pièces buccales, fortement transverses (50/80), les angles postérieurs bien marqués, finement dentés, les tempes très courtes, les yeux 4 fois plus longs que les tempes. Surface de la tête couverte en arrière d'une grosse ponctuation ombiliquée et très serrée,

le disque et le front lisses et brillants avec une microponctuation éparse et latéralement, quelques gros points eux aussi épars. Antennes à second article environ 4 fois plus long que large, le 3<sup>e</sup> 1.25 fois plus long que le second et beaucoup plus grêle que lui; les suivants longs et très grêles, épaissis en massue à leur sommet, diminuant progressivement de longueur; les avant-derniers encore environ 4 fois plus longs que larges.

Pronotum légèrement transverse (95/100), un peu plus large que la tête, ses côtés subparallèles, les angles postérieurs effacés. Surface assez plate, couverte d'une forte ponctuation très dense, légèrement plus forte en avant qu'en arrière, les points séparés par des intervalles en moyenne beaucoup moindres que leur diamètre.

Elytres parallèles, un peu plus longs et à peine plus larges que le pronotum, légèrement plus longs au niveau de l'épaule que larges pris ensemble au sommet, leurs côtés parallèles, leur surface couverte d'une ponctuation nettement plus grosse et plus serrée encore que celle du pronotum, les points largement confluent pour former des ridules transverses. Ailes membraneuses bien développées, fonctionnelles.

Abdomen couvert d'une ponctuation à peine moins forte et un peu moins serrée que celle du pronotum, devenant légèrement plus fine et plus écartée en arrière; tergite du propygidium avec un liseré membraneux à son bord postérieur.

Mâle inconnu.

Type: Holotype ♀ (NHM-Basel). Assam, Meghalaya, Gauhati, 10. V. 1976, W. Wittmer et C. Baroni Urbani.

Cette espèce est proche de *P. aegyptius* dont elle se distingue par sa forme un peu plus étroite, mais surtout par sa tête beaucoup plus grossièrement ponctuée en arrière et beaucoup plus éparsement sur le disque et sur le front qui sont presque imponctués, par la ponctuation de son pronotum beaucoup plus grosse, par celle des élytres également beaucoup plus grosse et beaucoup plus confluyente en ridules transverses; les élytres enfin sont proportionnellement nettement moins longs.

### ***Pinophilus nepalicus* n. sp.**

Longueur: 7.8 mm. Noir de poix, avec le front, les angles antérieurs du pronotum, les épaules, la marge apicale des élytres, le bord postérieur des tergites abdominaux plus clairs, brun-rouge. Pattes, pièces buccales et antennes encore plus claires, brun-jaune.

Tête, sans les pièces buccales, fortement transverse (25/40), les

yeux très grands, les tempes réduites à une très petite dent, le bord postérieur de la tête obliquement coupé de chaque côté. Surface couverte d'une ponctuation assez forte et assez dense, les points séparés par des intervalles en moyenne moindres que leur diamètre, cette ponctuation s'arrêtant brusquement au niveau des bosses antennaires, l'avant du front complètement imponctué. Fond partout couvert d'une très fine microréticulation en mailles. Antennes très grêles, le second article environ 2.5 fois plus long que large, le 3<sup>e</sup> environ aussi long mais beaucoup plus grêle que le second; les suivants diminuant un peu de longueur, grêles à la base et épaissis au sommet; les avant-derniers ovales, un peu plus de deux fois plus longs que larges en leur point le plus large; le 11<sup>e</sup> peu différent du précédent.

Pronotum trapézoïdal et transverse (40/50), son point le plus large situé juste en arrière des angles antérieurs, en ce point, un peu plus large que la tête, faiblement rétréci en ligne droite vers l'arrière, les angles postérieurs complètement arrondis. Surface couverte d'une ponctuation assez semblable à celle de la tête sur un fond pareillement microréticulé; cette ponctuation disparaît totalement sur un large espace couvrant les angles antérieurs et atteignant presque la ligne médiane, celle-ci légèrement soulevée en arrière devant l'écusson.

Elytres parallèles et transverses, sensiblement aussi longs et aussi larges que le pronotum, leur surface plate, couverte d'une ponctuation beaucoup plus grosse et beaucoup plus serrée que celle de l'avant-corps, les points étant subcontigus. Ailes membraneuses paraissant fonctionnelles.

Abdomen couvert, sur les tergites antérieurs, d'une ponctuation aussi forte et plus serrée que celle du pronotum, devenant progressivement beaucoup plus fine et beaucoup plus espacée sur les tergites postérieurs. Fond brillant bien que très légèrement microréticulé en travers. Tergite du propygidium avec un liseré membraneux à son bord postérieur.

Mâle inconnu.

Type: Holotype ♀ (NHM-Basel). Népal, Pokhara, 820 m, 10. V. 1976, W. Wittmer et C. Baroni Urbani.

Cette espèce pourrait être rapprochée de *P. rotundicollis* Kr., mais elle est d'une taille nettement plus forte.

### **Paederus tibetanus** Cameron

Figs 61–62.

*Paederus tibetanus* est une espèce fortement brachyptère dont une assez longue série a été récoltée au Népal à Phulchoki vers 2600 m. La

forme typique a le premier tergite abdominal (tergite très court visible au sommet des élytres) noir, et les 4 segments suivants rouges, le sommet de l'abdomen étant noir. Chez environ le moitié des exemplaires récoltés à Phulchoki, la base des tergites II à V (tergites visibles) est noire comme le premier tergite, ce qui donne à l'insecte un faciès particulier.

**Lobrathium wittmeri** n. sp.

Figs 63–64.

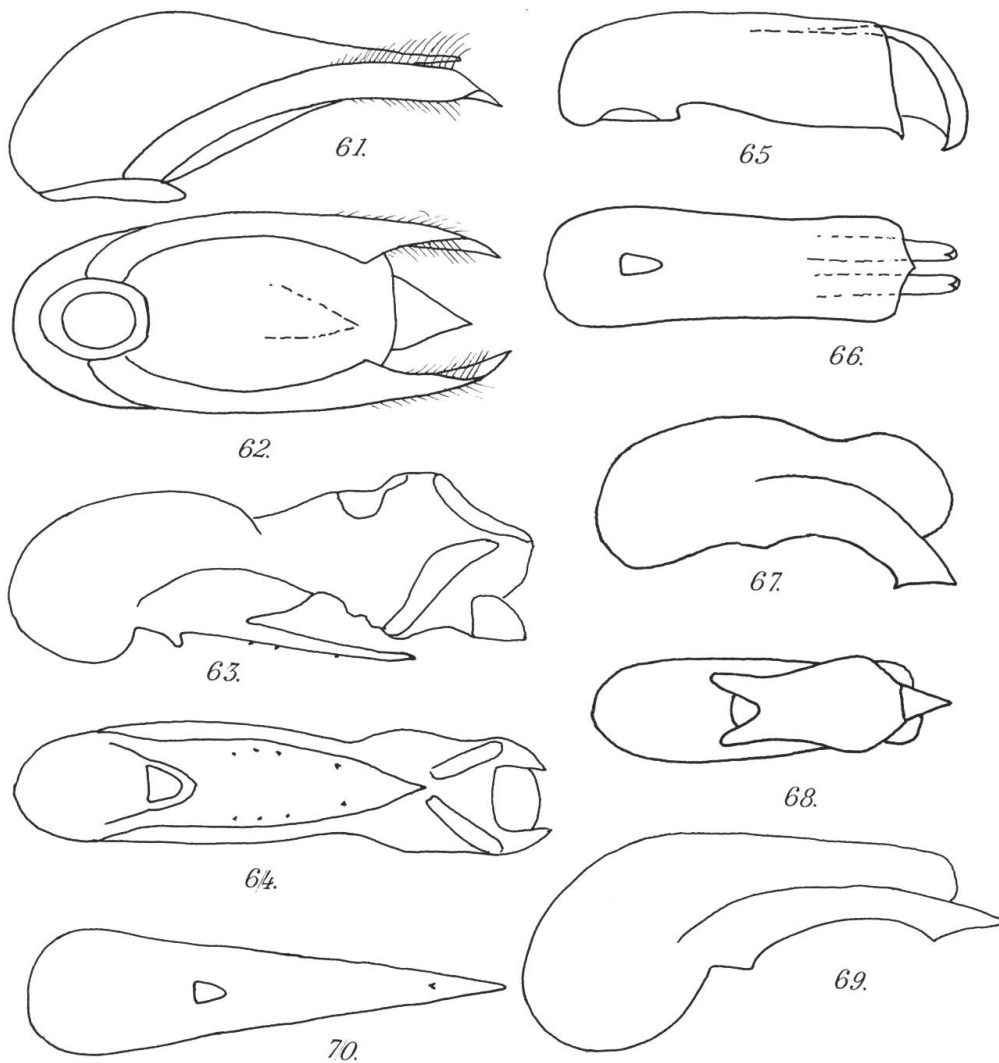
Longueur: 6.5 mm. Noir, les pattes noir de poix, avec les tarsi, les pièces buccales et les antennes brun-jaune.

Tête subdiscoïdale, sans les pièces buccales, à peine plus longue que large, les angles postérieurs complètement arrondis, les tempes, mesurées jusqu'au cou, une fois  $\frac{3}{4}$  plus longues que les yeux, surface de la tête couverte d'une ponctuation assez fine et serrée sur les côtés, les points séparés par des intervalles en moyenne égaux à la moitié de leur diamètre, cette ponctuation devenant plus forte et un peu plus écartée dans la région discale et en avant, elle est tout à fait nulle au bord antérieur du front, le fond lisse et brillant. Antennes à 3<sup>e</sup> article à peine plus long que le second, 2.5 fois plus long que large; le 4<sup>e</sup> 2 fois plus long que large; les suivants diminuant progressivement de longueur; les avant-derniers à peine plus longs que larges.

Pronotum beaucoup plus long que large, en son point le plus large (75/40), ce point situé immédiatement en arrière des angles antérieurs; en ce point, à peine aussi large que la tête, faiblement rétréci vers l'arrière. Angles postérieurs arrondis. Surface convexe, couverte d'une ponctuation légèrement plus grosse et beaucoup moins serrée que celle de la tête, les points séparés par des intervalles en moyenne égaux à leur diamètre, cette ponctuation ménageant une large bande médiane imponctuée. Fond lisse et brillant.

Elytres trapézoïdaux, élargis en arrière, légèrement moins longs au niveau de l'épaule que larges pris ensemble au sommet, nettement moins longs et un peu plus larges que le pronotum. Surface couverte d'une grosse ponctuation très serrée, beaucoup plus forte que celle du pronotum; les points plus ou moins confluent mais nullement alignés en avant, devenant nettement moins gros dans la région postérieure. Ailes membraneuses réduites à de courts moignons.

Abdomen couvert d'une ponctuation fine et assez serrée, beaucoup moins grosse que celle de l'avant-corps, sur un fond finement microréticulé en travers. Tarsi antérieurs élargis dans les 2 sexes, un peu plus fortement chez le ♂ que chez la ♀. Sternite du propygidium du



Figs 61–70: Edéage vu de profil et de dessous de: 61–62, *Paederus tibetanus* Cam., Phulchoki. 63–64, *Lobrathium wittmeri* n.sp., holotype. 65–66, *Ennalagium armatum* n.sp., holotype. 67–68, *Exomedon sikkimensis* n.sp., holotype. 69–70, *Astenus* (s.str.) *cachemiricus* n.sp., holotype.

♂ avec une dépression lisse sur sa moitié postérieure. Sternite du pygidium avec une petite échancrure médiane arrondie, précédée d'une dépression oblongue garnie de granules noirs disposés en séries transversales.

Edéage à lame ventrale plate et rectiligne, bien détachée du lobe médian, terminée en pointe aiguë au sommet et présentant en dessous près de ses bords latéraux, quelques très petites aspérités.

Types: Holotype ♂ (NHM-Basel) et 1 paratype ♀ (coll. Coiffait). Népal, Phulchoki, 2600 m, 11.–14. VI. 1976, W. Wittmer et C. Baroni Urbani.

Variations: Une femelle provenant de la même localité que les types de *L. wittmeri* n. sp. présente des élytres beaucoup plus développés, de forme parallèle, bien plus longs que larges, beaucoup plus longs et beaucoup plus larges que le pronotum, ces élytres recouvrant des ailes membraneuses bien développées, le tergite du propygidium présente comme chez la forme typique un très fin liseré membraneux à son bord postérieur.

Par les caractères de son édéage, cette espèce se rapproche de *L. meridionale* Korge de la région méditerranéenne orientale et de *L. diecki* Saulcy de Sicile, mais elle est très différente de l'un et de l'autre par ses caractères externes.

### Clé de détermination des espèces du genre *Lobrathium*

Le genre *Lobrathium* groupe un petit nombre d'espèces de la région holarctique, jadis réunies aux *Lathrobium*. Les espèces de l'Himalaya et des régions voisines peuvent se séparer comme suit:

- |    |  |   |
|----|--|---|
| 1. | Insecte plus foncé, franchement noir . . . . .   | 2 |
| –  | Insecte brun noir, à brun de poix . . . . .  | 4 |
| 2. | Elytres avec sur chacun 4 lignes de 7 ou 8 points. Pronotum également ponctué en lignes. Longueur: 8 mm. Inde: Siwaliks, Musoorie. <b>L. nigerrimum</b> Cam.                       |   |
| –  | Elytres sans séries de points bien distinctes. Pronotum non ponctué en lignes . . . . .  | 3 |
| 3. | Ponctuation des élytres formant des séries plus ou moins distinctes surtout sur leur moitié antérieure. Taille plus forte (8–9) mm. Inde: Chakrata district. <b>L. triste</b> Cam. |   |
| –  | Ponctuation des élytres confuse, ne formant pas de séries longitudinales distinctes. Taille plus faible (6.5 mm). Népal. <b>L. wittmeri</b> n. sp.                                 |   |
| 4. | Elytres présentant au moins dans leur région basale une ponctuation plus ou moins alignée en séries longitudinales . .   | 5 |
| –  | Elytres à ponctuation confuse, sans traces de séries longitudinales, même à la base. Petite espèce (5.5 mm). Cachemire. <b>L. pirpanjalensis</b> Coiff.                            |   |





Sternite du propygidium du ♂ profondément et largement sillonnée au milieu, celui du pygidium plus profondément encore, avec, à son bord postérieur, une profonde échancrure anguleuse limitée de chaque côté par un petit lobe prolongé en large dent. Toutes les parties déprimées couvertes d'une courte et dense pubescence noire.

Edéage à lame ventrale longue et étroite terminée en pointe légèrement défléchie à son sommet, opercule large, en forme de losange un peu retroussé en pointe obtuse à son sommet.

Types: Holotype ♂ (coll. Coiffait) et 1 paratype ♀ (coll. Coiffait). Inde, Pir Panjal, Bhadarwak, Samum, 3200 m, T. Deuve.

Par les caractères sexuels secondaires du ♂ et par ceux de son édéage, cette espèce est bien différente de tous les *Lathrobium* dépigmentés connus à ce jour de la région himalayenne.

***Lathrobium cassagnai* n. sp.**

Figs 75–78.

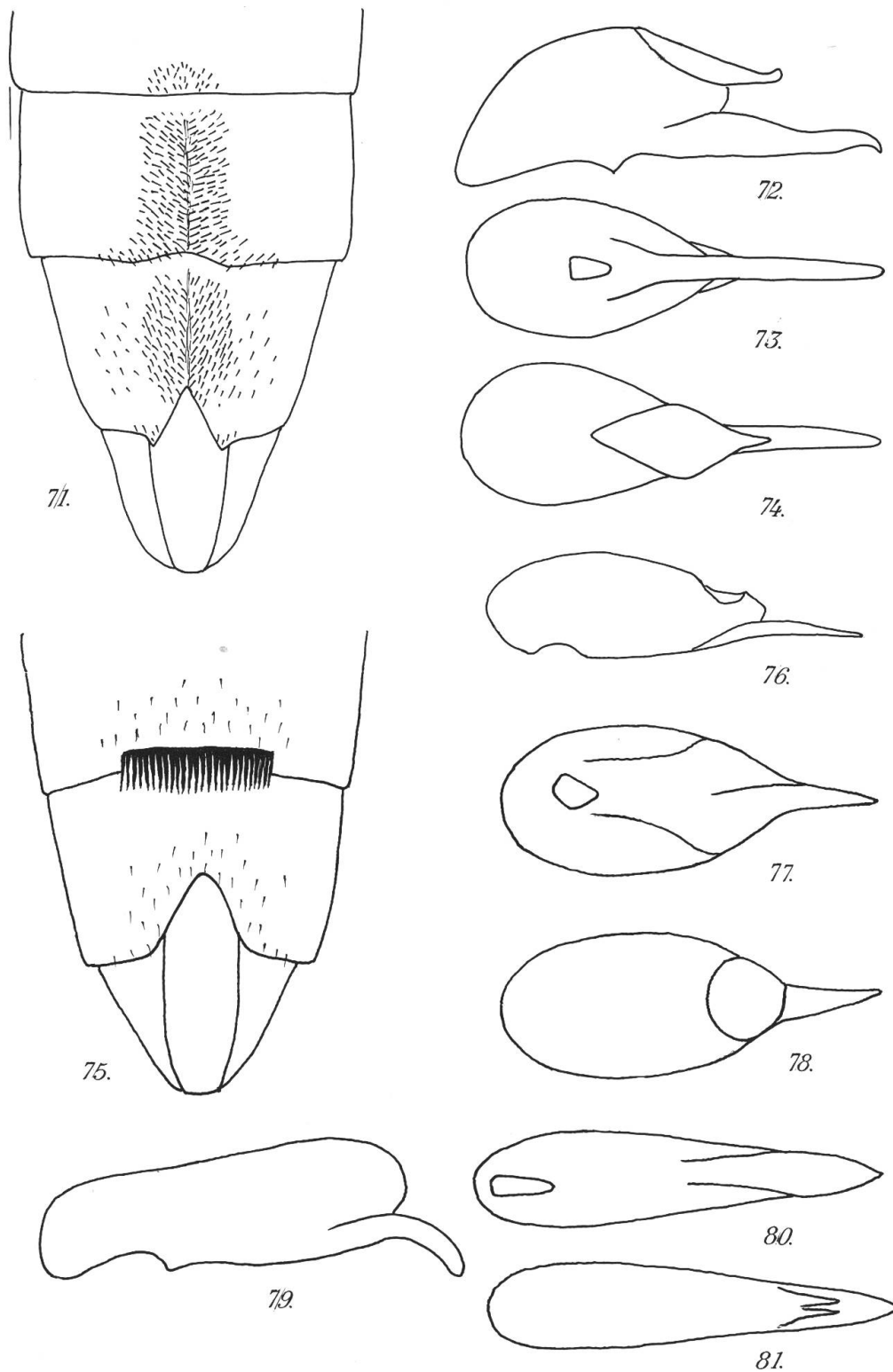
Longueur: 4.8 mm. Jaune-rouge, entièrement dépigmenté.

Tête, sans les pièces buccales, un peu plus longue que large (50/40), yeux très petits, dépigmentés, formés d'environ 10 ommatidies, moins longs que le diamètre du premier article des antennes, les tempes longues et subparallèles du bord postérieur des yeux aux angles postérieurs. Surface de la tête couverte d'une ponctuation assez grosse et éparse; les points séparés par des intervalles supérieurs à leur diamètre, plus écartés encore sur le disque et en avant. Fond partout finement microréticulé en mailles. Antennes à 3<sup>e</sup> article un peu plus court que le second, les suivants diminuant progressivement de longueur, les avant-derniers un peu plus épaissis, distinctement plus larges que longs.

Pronotum parallèle, presque 1.5 fois plus long que large (60/45), nettement plus long et aussi large que la tête. Ponctuation aussi forte et un peu plus serrée que celle de l'arrière de la tête, les points séparés par des intervalles moindres que leur diamètre, cette ponctuation ménageant une large bande médiane imponctuée, le fond partout lisse et brillant.

Elytres trapézoïdaux, aussi longs au niveau de l'épaule que larges pris ensemble au sommet, nettement plus courts et, au sommet, un peu plus larges que le pronotum, faiblement déprimés sur la suture surtout en avant. Surface couverte d'une grosse ponctuation superficielle et serrée; les points plus ou moins confluent leur donnant un aspect coriacé. Ailes membraneuses réduites à de très courts moignons.

Abdomen parallèle, aussi large que les élytres, couvert d'une ponctuation moins grosse et plus superficielle que celle de l'avant-



Figs 71–81: Sommet de l'abdomen du ♂, et édéage vu de profil, de dessous et de dessus de: 71–74, *Lathrobium gladiator* n. sp., holotype. 75–78, *L. cassagnai* n. sp., holotype. 79–81, *L. perpusillum* n. sp.

corps, assez serrée; les points séparés par des intervalles moindres que leur diamètre, sur un fond très légèrement microréticulé.

Sternite du propygidium du ♂ largement mais peu profondément échancré au milieu, l'échancrure garnie d'un peigne formé d'une trentaine de longues spicules noires, fines et serrées. Sternite du pygidium avec une large et profonde échancrure triangulaire.

Edéage globuleux, la lame ventrale prolongée par une assez longue pointe, un peu déviée vers la droite, finement carénée en dessous. Opercule subcirculaire et déprimé en dessus.

Femelle inconnue.

Type: Holotype ♂ (coll. Coiffait). Népal, Massif du Kalingchok, près de Barbabise, 3100 m, X.1981, Cassagnau.

Par le peigne du sternite du propygidium, cette espèce se rapproche de *L. pectinatum* Coiff., mais chez ce dernier, le peigne est précédé de spicules semblables encore plus serrées, formant une large bande noire. En outre, chez *pectinatum* la tête est plus courte et nettement élargie en arrière, les antennes sont plus grêles et les yeux plus petits.

### **Lathrobium perpusillum** n. sp.

Figs 79–81.

Longueur: 3.1 mm. Espèce entièrement dépigmentée, rouge jaunâtre.

Tête subtriangulaire, sans les pièces buccales aussi longue que large en son point le plus large, à peine élargie vers l'arrière. Yeux assez grands et bien pigmentés de noir. Tempes, mesurées jusqu'aux angles postérieurs, environ 2 fois plus longues que les yeux. Surface de la tête assez fortement et très densément microréticulée, très peu brillante. Antennes à 3<sup>e</sup> article un peu plus long que large, nettement plus court et moins épais que le second; le 4<sup>e</sup> encore plus court que le second, à peine plus long que large; les 5<sup>e</sup> et 6<sup>e</sup> aussi longs que larges, subsphériques; les suivants progressivement élargis, transverses.

Pronotum aussi long et à peine aussi large que la tête, sa surface couverte d'une ponctuation fine et serrée; les points séparés par des intervalles tout au plus égaux à leur diamètre, cette ponctuation ménageant une large bande médiane imponctuée. Fond lisse et brillant.

Elytres trapézoïdaux, aussi longs au niveau des épaules que larges pris ensemble au sommet, aussi longs et, en arrière, légèrement plus larges que le pronotum, leur surface couverte d'une ponctuation irrégulière, superficielle et serrée, çà et là confluyente. Ailes membraneuses réduites à de courts moignons.

Abdomen élargi en arrière où il est un peu plus large que l'avant-corps, sa surface très finement et très densément ponctuée, mate. Tergite du propygidium sans liseré membraneux à son bord postérieur. Tarses antérieurs du ♂ élargis, un peu plus larges que le sommet des tibias. Sternite du pygidium avec une échancrure triangulaire assez profonde à son bord postérieur; cette échancrure précédée de quelques petits poils noirs épars.

Edéage long et étroit, la lame ventrale à sommet fortement défléchi.

Femelle inconnue.

Type: Holotype ♂ (coll. Coiffait). Népal, Massif du Kalingchok, près de Barbabise, 2370 m, X.1981, Cassagnau.

Par l'ensemble de ses caractères, cette espèce est bien différente de tous les autres *Lathrobium* dépigmentés que je connais de la région himalayenne. L'absence de caractères sexuels secondaires autres que l'échancrure du pygidium, est remarquable. Il ne m'a toutefois pas été possible de la séparer des *Lathrobium* en raison des autres caractères qui sont ceux de ce genre, en particulier le 1<sup>er</sup> article des tarses postérieurs qui est distinctement plus court que le second.

### ***Lathrobium sherpa* n. sp.**

Longueur: 6 mm. Noir avec les élytres et le sommet de l'abdomen un peu plus clairs, noir de poix, la suture élytrale encore plus claire, brun-rouge. Pattes, pièces buccales et antennes également brun-rouge.

Tête, sans les pièces buccales, légèrement plus large que longue (60/65), faiblement élargie en arrière, les tempes, mesurées jusqu'aux angles postérieurs arrondis, environ 2.25 fois plus longues que les yeux. Tête couverte d'une ponctuation assez forte, les points séparés par des intervalles égaux à une à deux fois leur diamètre en arrière et sur les côtés, plus épars sur le disque et sur le front. Fond partout nettement microréticulé. Antennes à 2<sup>e</sup> article environ 2 fois plus long que large, le 3<sup>e</sup> légèrement plus long et un peu plus grêle que le second; les suivants diminuant progressivement de longueur, les avant-derniers à peine épaissis, encore nettement plus longs que larges.

Pronotum un peu plus long que large en son point le plus large (80/70), ce point situé vers le tiers antérieur; en ce point, un peu plus large que la tête, faiblement rétréci vers l'arrière, sa surface couverte d'une ponctuation aussi forte et aussi serrée que celle de l'arrière de la tête. Cette ponctuation ménage une large bande médiane imponctuée. Fond nettement microréticulé en stries longitudinales.

Elytres fortement transverses, la longueur de la suture sensiblement égale à la largeur d'un élytre au sommet. Epauls effacées, pris ensemble, beaucoup plus courts et pas plus larges que le pronotum. Surface couverte d'une ponctuation un peu irrégulière, nettement moins grosse et plus serrée que celle du pronotum; les points par places confluents longitudinalement. Ailes membraneuses réduites à de très courts moignons.

Abdomen parallèle, légèrement moins large que l'avant-corps, toute sa surface couverte d'une ponctuation beaucoup plus fine et beaucoup plus serrée que celle du pronotum, sur un fond finement microréticulé en travers. Tergite du propygidium sans liseré membraneux à son bord postérieur. Tarses antérieurs fortement élargis dans les 2 sexes, mais un peu plus chez le ♂ que chez la ♀. Sternite du pygidium du ♂ tronqué mais non échancré à son bord postérieur, légèrement et largement sillonné sur toute sa longueur, sans pubescence spéciale.<sup>3</sup>

Types: Holotype ♂ (coll. Coiffait) et 1 paratype ♀. Népal, Massif du Kalingchok, près de Barbabise, 3100 m, X. 1981, Cassagnau.

Cette espèce est à rapprocher de *L. nepalensis* Coiff. Elle s'en distingue par sa couleur plus foncée, sa forme plus grêle, sa ponctuation plus forte et plus dense sur l'avant-corps et par les caractères sexuels secondaires du ♂ qui sont différents.

### Clé de détermination des espèces du genre *Lathrobium*

Le genre *Lathrobium* tel qu'il est admis aujourd'hui groupe de nombreuses espèces dans toute la région holarctique, les unes bien pigmentées et ailées, les autres brachyptères et souvent dépigmentées et microphthalmes, ou même anophtalmes. Les espèces de la région himalayenne peuvent se séparer comme suit:

1. Insecte pigmenté, brun-rouge ou brun de poix à noir, normalement oculé, macroptère ou microptère . . . . . 2

---

<sup>3</sup> L'édéage de cette espèce a été accidentellement perdu avant d'avoir été dessiné. Il était de petites dimensions, proportionnellement à la taille de l'insecte.

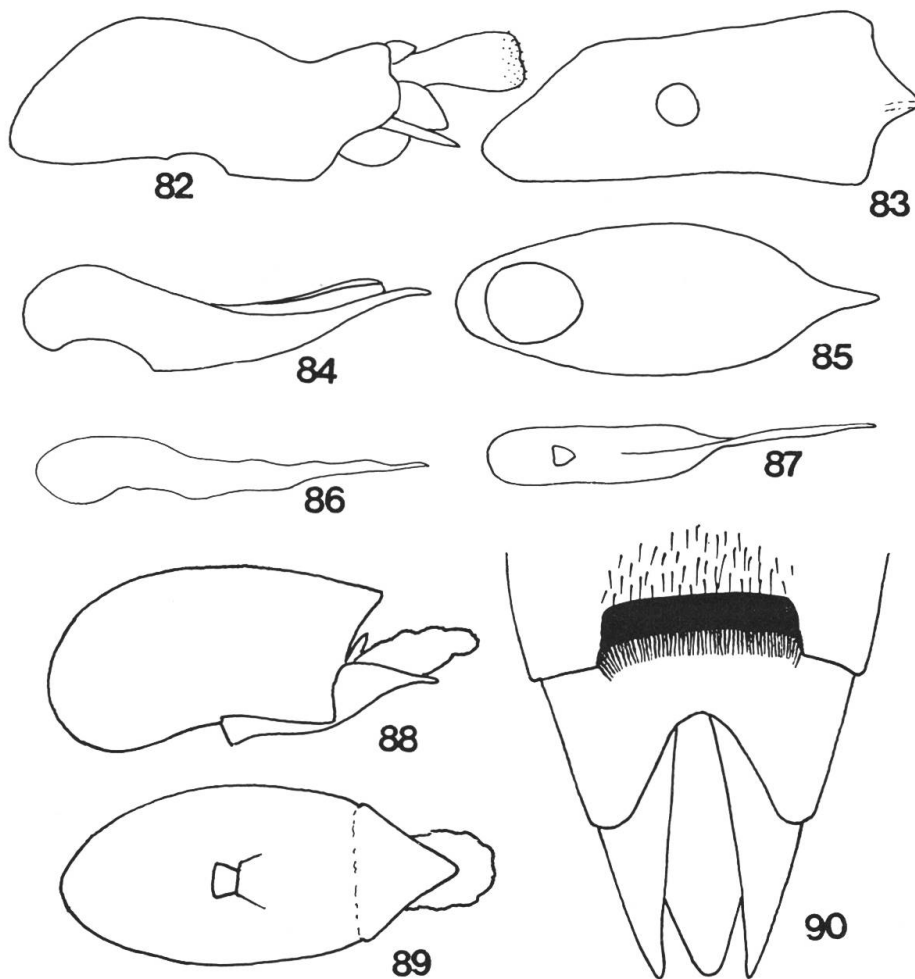
- Insecte entièrement dépigmenté<sup>4</sup> . . . . . 10
2. Tête, pronotum et élytres à fort reflet bleu, abdomen noir.  
Longueur: 7 mm. **L. semicaeruleum** Cam.  
a. Elytres sans tache apicale claire. Sikkim, Kumaon, Mussoorie, district, Dehra Dun. *semicoeruleum* f. typ.  
– Elytres avec une large tache jaune au sommet occupant jusqu'à la moitié postérieure. West Almora  
*var. ochreonotatus* Champ.
- Tête et pronotum noirs, tout au plus les élytres avec un léger reflet bleuâtre chez certaines espèces . . . . . 3
3. Elytres avec le sommet taché de clair (voir aussi *L. emodense* Coiff. à élytres brun de poix, plus foncés sur le disque) . . . . . 4  
– Elytres unicolores, le sommet sans tache claire . . . . . 6
4. Sommet des élytres avec une large tache jaune . . . . . 5  
– Elytres avec seulement le bord postérieur rouge-brun. Longueur: 7 mm. Cachemire. **L. kashmiricum** Cam.
5. Tête en grande partie mate, finement et densément ponctuée, seuls le bord antérieur du front et le disque du vertex brillants; pattes noires, la base des fémurs postérieurs plus ou moins largement rouge testacé; tarsi rougeâtres. Longueur: 7.5 mm. Birmanie, Sikkim, Darjeeling, Siwaliks.  
**L. guttula** Fauv.
- Tête brillante, assez finement et moins densément ponctuée; pattes noires avec les fémurs intermédiaires et postérieurs testacés à sommet foncé. Longueur: 7.5 mm. Assam.  
**L. pustulatum** Cam.
6. Yeux réduits à une petite tache blanchâtre, tête parallèle, non élargie en arrière. Insecte brun de poix, avec la base des segments abdominaux plus foncée, brun noir. Taille plus forte. Long. (8–9 mm). Népal, Himal Chuli. **L. devei** Coiff.  
– Yeux parfois petits, mais toujours pigmentés de noir, bien apparents. Taille moindre . . . . . 7
7. Yeux plus grands, les tempes, mesurées jusqu'aux angles postérieurs, environ 2.5 fois plus longues que les yeux. In-

<sup>4</sup> Scheerpeltz a créé le sous-genre *Glyptomeroschema* pour les formes dépigmentées, microphthalmes et brachyptères. Il ne m'est pas possible de suivre cette façon de voir. Les formes himalayennes dépigmentées sont en réalité très proches des petits *Lathrobium* dépigmentés de la région adriatique eux-mêmes souvent considérés comme *Glyptomerus*, autre sous-genre sans valeur. La dépigmentation, le plus ou moins grand développement des yeux et des ailes ne sont pas à mon point de vue des caractères génériques, ni même subgénériques.

- secte noir de poix, avec le sommet de l'abdomen un peu plus clair . . . . . 8
- Yeux plus petits, les tempes 3 ou 4 fois plus longues que les yeux. Abdomen unicolore . . . . . 9
8. Abdomen élargi en arrière, même chez le mâle. Elytres plus courts, la longueur de la suture égale à la largeur d'un élytre en arrière. Longueur: 6–7 mm. Népal central.  
**L. nepalicum** Coiff.
- Abdomen non élargi en arrière, même chez la femelle. Elytres un peu moins transverses, la longueur de la suture supérieure à la largeur d'un élytre au sommet; couleur plus foncée. Longueur: 6 mm. Népal; Kalingchok. **L. sherpa**, n. sp.
9. Taille plus forte, yeux plus grands, les tempes environ 3 fois plus longues que les yeux. Antennes plus grêles, les avant-derniers articles un peu plus longs que larges. Longueur: 8 mm. Népal; Mont Kalingchok. **L. lassalei** Coiff.
- Taille plus faible, yeux plus petits, tempes environ 4 fois plus longues que les yeux. Antennes plus courtes, les avant-derniers articles nettement transverses. Longueur: 5 mm. Népal central.  
**L. emodense** Coiff.
10. Tête ovale allongée. Elytres  $\frac{1}{4}$  plus longs que le pronotum. Long.? Espèce énigmatique décrite de l'Inde, semblant n'avoir été jamais reprise et qui n'est peut-être pas un *Lathrobium*. **L. sublaeve** Motsch.
- Tête carrée, subtrapézoïdale ou subdiscoïdale . . . . . 11
11. Espèce à yeux pigmentés, bien distincts, les tempes tout au plus 4 à 5 fois plus longues que les yeux . . . . . 12
- Espèce à yeux réduits à quelques ommatidies (au plus une quinzaine) parfois dépigmentées . . . . . 17
12. Très petite espèce à yeux bien développés, les tempes, mesurées jusqu'aux angles postérieurs, seulement deux fois plus longues que les yeux. Longueur: 3.1 mm. Népal; Massif du Kalingchok. **L. perpusillus** n. sp.
- Espèce toujours plus grande, à yeux proportionnellement plus petits . . . . . 13
13. Yeux relativement bien développés, les tempes 2.5 fois plus longues que les yeux; tête carrée. Longueur: 6–6.5 mm. Népal. **L. kumbuensis** Coiff.
- Yeux toujours beaucoup plus petits, les tempes 4 à 6 fois plus longues que les yeux . . . . . 14



14. Grande espèce à tête subdiscoïdale, les angles postérieurs complètement arrondis. Tempes, mesurées jusqu'au cou, environ 6 fois plus longues que les yeux. Longueur: 8 mm. Népal occidental. **L. alticola** Coiff.
- Espèce plus petite, à tête subcarrée, ou élargie en arrière, subtrapézoïdale. Tempes, mesurées jusqu'aux angles postérieurs, 4 à 5 fois plus longues que les yeux . . . . . 15
15. Sternite du propygidium du mâle sans caractères sexuels secondaires . . . . . 16
- Sternite du propygidium du ♂ présentant des caractères sexuels secondaires . . . . . 17
16. Edéage du ♂ fortement élargi et presque bilobé au sommet (Figs 82–83). Longueur: 3.5–4.5 mm. Népal. **L. inustum** Coiff.
- Edéage du ♂ fortement déprimé, ovale, rétréci au sommet en une pointe aiguë (Figs 84–85). Longueur: 4–4.5 mm. Népal occidental. **L. umlensis** Coiff.
17. Sommet du propygidium du ♂ avec un peigne de spicules noires serrées, occupant toute la région médiane du bord apical et précédé de deux autres rangs transversaux discontinus de spicules plus petites. Longueur: 4.5–5 mm. Népal central. **L. franzi** Coiff.
- Sternite du propygidium du ♂ avec seulement une dépression longitudinale médiane. **L. janetscheki** Scheerp.
18. Tête non élargie en arrière, sans les pièces buccales, légèrement plus longue que large. Sternite du propygidium du ♂ avec au milieu de son bord postérieur un peigne formé de soies noires serrées (Figs 75–78). Longueur: 4.8 mm. Népal, Massif du Kalingchok. **L. cassagnai** n. sp.
- Tête subtrapézoïdale, élargie en arrière . . . . . 19
19. Yeux formés d'une quinzaine d'ommatidies; sternite du propygidium du mâle avec un profond sillon médian pubescent de noir (Fig. 74). Edéage à lame ventrale longue et étroite (Figs 71–78). Longueur: 4.5 mm. Inde: Bhadarwah. **L. gladiator** n. sp.
- Yeux formés seulement de quelques ommatidies plus ou moins dépigmentées. Caractères sexuels secondaires du ♂ différents . . . . . 20
20. Yeux formés tout au plus d'une dizaine d'ommatidies. Sternite du propygidium du ♂ sans caractères sexuels secon-



Figs 82–90: 82–89. Edéage vu de profil et de dessous de: 82–83, *Lathrobium inustum* Coiff., sac interne évaginé en vue de profil. 84–85, *L. jumlensis* Coiff. 86–87, *L. aculeatum* Coiff. 88–89, *L. pectinatum* Coiff. 90. Idem, sommet de l'abdomen, ♂.

daires. Edéage très long et très grêle (Figs 86–87). Népal occidental.

***L. aculeatum* Coiff.**

- Yeux réduits à 4 ou 5 ommatidies. Sternite du propygidium du ♂ avec, au milieu de son bord postérieur, un peigne formé de spicules serrées; ce peigne précédé d'une large zone apparaissant entièrement noire, en réalité couverte de spicules noires excessivement serrées (Fig. 90). Edéage à lame ventrale très courte rétrécie au sommet en pointe obtuse (Figs 88–89). Longueur: 5.5 mm. Népal: Himachuli.

***L. pectinatum* Coiff.**

***Ennalagium armatum* n. sp.**

Figs 65–66.

Longueur: 3.1 mm. Tête noire, pronotum, élytres et abdomen brun de poix, pattes, pièces buccales et antennes rouge brunâtre.

Tête parallèle, sans les pièces buccales, nettement plus longue que large (40/35). Tempes mesurées jusqu'aux angles postérieurs bien marquées, environ 1.75 fois plus longues que les yeux; surface de la tête couverte d'une ponctuation très fine et très serrée, à peine plus écartée sur le front et sur le disque. Antennes à 3<sup>e</sup> article moins long et légèrement plus grêle que le second, le 4<sup>e</sup> plus court, 2 fois plus long que large, les suivants diminuant progressivement de longueur, les avant-derniers légèrement transverses.

Pronotum un peu plus long que large en son point le plus large (40/35), ce point situé immédiatement derrière les angles antérieurs; en ce point, il est légèrement plus étroit que la tête et faiblement rétréci vers l'arrière. Angles postérieurs effacés. Surface couverte d'une ponctuation plus distincte que celle de la tête, un peu plus grosse et plus écartée; les points séparés par des intervalles en moyenne égaux à leur diamètre. Cette ponctuation ménage en arrière une courte ligne médiane un peu soulevée et très finement sillonnée en son milieu.

Elytres parallèles, un peu plus longs au niveau de l'épaule que larges pris ensemble, nettement plus longs et plus larges que le pronotum. Surface couverte d'une ponctuation un peu râpeuse, sensiblement aussi forte et légèrement plus serrée que celle du pronotum. Ailes membraneuses bien développées, fonctionnelles.

Abdomen couvert d'une ponctuation très fine et assez serrée, sur un fond microréticulé.

Sternite du propygidium du ♂ légèrement sinué et échancré au milieu de son bord postérieur, avec, de chaque côté de l'échancrure, une touffe de petites soies noires. Sternite du pygidium du même avec une profonde échancrure anguleuse à son bord postérieur.

Edéage à lame ventrale terminée au sommet en une pointe obtuse, brièvement défléchie. Sac interne avec deux grandes pièces copulatrices, recourbées en crochet au sommet, faisant largement saillie au repos.

Femelle inconnue.

Type: Holotype ♂ (NHM-Basel). Népal, Phulchoki, 2000 m, 7. VI. 1977, W. Wittmer et M. Brancucci.

Par les caractères de son édéage, cette espèce diffère complètement de tous les *Ennalagium* dont je connais le ♂.

**Exomedon sikkimensis** n. sp.

Figs 67–68.

Longueur: 2.8 mm. Tête noire. Pronotum brun-rouge. Elytres brun de poix, avec la base plus claire. Abdomen également brun de poix avec le propygidium, le pygidium et le segment génital brun-rouge. Pattes, pièces buccales et antennes jaune rougeâtre.

Tête aussi longue que large en son point le plus large lequel est situé au niveau des yeux, ceux-ci grands et saillants, au moins deux fois plus longs que les tempes mesurées jusqu'aux angles postérieurs; ces derniers sont bien marqués. Surface de la tête couverte sur sa moitié antérieure d'une grosse ponctuation assez serrée, devenant beaucoup plus fine et plus éparsée sur la moitié postérieure. Fond lisse et brillant. Antennes à second article un peu plus long que large, le 3<sup>e</sup> 1.5 fois plus long que le second; les suivants diminuant progressivement de longueur; les avant-derniers un peu épaissis, sensiblement aussi longs que larges.

Pronotum légèrement plus long que large en son point le plus large (42/38), ce point situé vers le 1/4 antérieur, en ce point, nettement plus étroit que la tête au niveau des yeux, faiblement rétréci vers l'arrière. Surface couverte d'une grosse ponctuation semblable à celle de l'avant de la tête, mais plus serrée, les points séparés par des intervalles en moyenne moindres que leur diamètre. Cette ponctuation ménage une assez large bande médiane imponctuée. Fond lisse et brillant.

Elytres trapézoïdaux et transverses, la largeur d'un élytre au sommet sensiblement égale à la longueur de la suture, dans leur ensemble, aussi larges et beaucoup plus courts que le pronotum. Surface couverte d'une ponctuation beaucoup moins grosse et plus serrée que celle du pronotum. Points largement confluent, donnant aux élytres un aspect coriacé. Ailes membraneuses réduites à de courts moignons.

Abdomen finement et assez densément ponctué sur un fond microréticulé en travers. Tergite du propygidium sans liseré membraneux à son bord postérieur. Tarses antérieurs du ♂ faiblement épaissis; aussi larges que le sommet des tibias. Sternite du pygidium du même avec seulement une échancrure anguleuse assez profonde au milieu de son bord postérieur.

Edéage à lame ventrale arquée, terminée en pointe aiguë au sommet, fortement dentée en dessous, un peu avant son extrémité. La structure de l'édéage rappelle beaucoup celle des *Astenus*.

Femelle inconnue.

Type: Holotype ♂ (coll. Coiffait). Sikkim, Forêt de Reimtek, 2100 m, XI.1981, Cassagnau.

Le genre *Exomedon* n'était connu jusqu'à ce jour que par une espèce macroptère bien différente de celle décrite ci-dessus par sa couleur foncée, par la forte ponctuation de la base de sa tête et surtout par ses élytres plus longs et plus larges que le pronotum.

***Pachymedon dubius* n. sp.**

Longueur: 5 mm. Tête et pronotum noirs, élytres et abdomen noir de poix, l'extrémité de l'abdomen, les pattes, les pièces buccales et les antennes rouge-brun.

Tête, sans les pièces buccales, aussi longue que large. Tempes parallèles, mesurées jusqu'aux angles postérieurs bien marqués, presque 2 fois plus longues que les yeux. Surface de la tête couverte d'une forte ponctuation très nette, les points séparés par des intervalles à peine plus petits que leur diamètre, légèrement plus espacés sur le disque et sur le front. Antennes à second article 2 fois plus long que large; le 3<sup>e</sup> 1.5 fois plus long que le second; le 4<sup>e</sup> égal au second; les suivants diminuant progressivement de longueur; les avant-derniers subsphériques, à peine plus longs que larges.

Pronotum transverse (65/75), les angles antérieurs bien marqués, les postérieurs taillés obliquement. Surface couverte d'une ponctuation aussi grosse mais beaucoup plus serrée que celle de la tête, les points séparés par des intervalles bien moindres que leur diamètre. Cette ponctuation ménage une étroite ligne médiane imponctuée, finement sillonnée en arrière.

Elytres parallèles, plus longs au niveau de l'épaule que larges pris ensemble au sommet (90/80), beaucoup plus longs et légèrement plus larges que le pronotum. Surface couverte d'une ponctuation aussi grosse et légèrement plus serrée que celle du pronotum. Ailes membraneuses bien développées.

Abdomen avec une fine ponctuation peu serrée sur un fond micro-réticulé en travers.

Mâle inconnu.

Type: Holotype ♀ (NHM-Basel). Inde, U.P., Chaurengi, 2200–2500 m, 23.V.1978, W. Wittmer.

Cette espèce est très différente par son système de ponctuation, de tous les *Pachymedon* que je connais. Je la range provisoirement dans ce genre en raison de ses caractères généraux qui sont ceux des *Pachymedon*, notamment de son labre bilobé, légèrement échancré au milieu, sans aucune trace de dent, mais il est possible que par la suite, lorsque le ♂ sera connu, on soit amené à la séparer dans un genre particulier.

***Pachymedon brancuccii* n. sp.**

Longueur: 4.5 mm. Tête noire, pronotum, élytres et abdomen noir de poix, pattes, pièces buccales et antennes brun-rouge.

Tête carrée, sans les pièces buccales aussi longue que large. Tempes mesurées jusqu'aux angles postérieurs bien marqués, aussi longues que les yeux. Surface de la tête couverte d'une ponctuation très nette, assez grosse, les points séparés par des intervalles en moyenne un peu plus petits que leur diamètre; cette ponctuation devient un peu plus écartée sur le disque et sur le front. Fond lisse et brillant sauf à la base et sur les tempes où il est légèrement microréticulé. Antennes à second article 2 fois plus long que large, le 3<sup>e</sup> égal au second; le 4<sup>e</sup> 1.5 fois plus long que large; les suivants diminuant progressivement de longueur; les avant-derniers sensiblement aussi longs que larges.

Pronotum légèrement transverse, aussi large que la tête, ses côtés parallèles. Angles postérieurs arrondis. Surface couverte d'une ponctuation semblable à celle des côtés de la tête. Cette ponctuation ménage, au moins en arrière, une assez large bande médiane imponctuée. Fond partout lisse et brillant.

Elytres parallèles, légèrement plus longs au niveau de l'épaule que larges pris ensemble au sommet, nettement plus longs et un peu plus larges que le pronotum. Surface couverte d'une ponctuation nettement plus fine et plus serrée que celle du pronotum. Ailes membraneuses bien développées.

Abdomen couvert d'une ponctuation très fine et serrée devenant plus écartée en arrière sur un fond finement microréticulé en travers.

Mâle inconnu.

Types: Holotype ♀ (NHM-Basel) et 2 paratypes (1 ♀, NHM-Basel; 1 ♀, coll. Coiffait). Inde, H.P., Chopal, 2400–2750 m, 7. V. 1977, W. Wittmer et M. Brancucci.

Cette espèce est à rapprocher de la précédente par son système de ponctuation, qui l'écarte notablement des autres *Pachymedon*. Je ne l'ai rangée dans ce genre, comme la précédente, qu'à cause de ses caractères généraux, notamment de son labre bilobé, étroitement échancré au milieu, sans aucune trace de dent. Mais elle a tout à fait le faciès d'un *Hypomedon* avec des sutures gulaires largement écartées comme dans ce genre.

**Astenus (s. str.) pakistanus n. sp.**

Figs 69–70.

Longueur: 3 mm. Tête noire, le front brun-noir à brun-rouge, cette couleur pouvant envahir plus ou moins l'avant de la tête. Pronotum rouge-brun, les côtés parfois un peu assombris. Elytres brun-rouge, avec une tache noire transverse, atteignant la suture et le bord latéral; cette tache est plus ou moins étendue mais laisse toujours le bord apical et les épaules clairs. Abdomen noir, avec le sommet des segments étroitement rougeâtre, pattes, pièces buccales et antennes jaune-rouge.

Tête, sans les pièces buccales, nettement plus longue que large (50/40), son point de plus grande largeur au niveau des yeux, ceux-ci grands et convexes, presque aussi longs que les tempes mesurées jusqu'au cou. Angles postérieurs largement arrondis. Surface de la tête convexe, couverte d'une grosse ponctuation ocellée très serrée. Antennes à 2<sup>e</sup> article 2 fois plus long que large, le 3<sup>e</sup> 1.5 fois plus long que le second et plus grêle que lui; le 4<sup>e</sup> légèrement moins long que le second; les suivants diminuant progressivement de longueur; les avant-derniers légèrement épaissis, distinctement plus longs que larges.

Pronotum ovoïde, plus long que large (45/30), son point de plus grande largeur situé vers le tiers antérieur; en ce point il est nettement plus étroit que la tête. Angles antérieurs et angles postérieurs avec chacun une forte soie dressée, un peu plus longue que le 1<sup>er</sup> article des antennes. Côtés sans soies ou avec des soies beaucoup plus petites, peu distinctes de la pubescence. Tout le dessus du pronotum couvert d'une ponctuation ombiliquée, semblable à celle de la tête.

Elytres parallèles, un peu plus longs au niveau de l'épaule que larges pris ensemble (50/40), sensiblement aussi larges que la tête. Leur surface couverte d'une forte ponctuation râpeuse très serrée. Ailes membraneuses bien développées.

Abdomen distinctement élargi en arrière où il est aussi large que les élytres. Surface, en avant, couverte d'une fine ponctuation râpeuse beaucoup moins grosse et moins serrée que celle des élytres, devenant en arrière plus fine et plus espacée. Fond lisse et brillant; côtés des tergites dépourvus de soies dressées, sommet du propygidium avec un fin liseré membraneux à son bord postérieur. Tarses antérieurs du ♂ non dilatés. Sternite du pygidium du même avec une large et profonde échancrure arrondie au fond.

Edéage régulièrement rétréci en pointe à son sommet, fortement denté en dessous, assez loin avant son extrémité, celle-ci en forme de fine pointe retroussée du côté dorsal.



Types: Holotype ♂ (NHM-Basel) et 4 paratypes (3 ♂ et 1 ♀, NHM-Basel et coll. Coiffait). Pakistan, Swat, Matiltan, 2250–2650 m, 13. VI. 1978, W. Wittmer. 1 paratype ♂ (coll. Coiffait). Pakistan, Swat, Kalam, 5. VI. 1978, W. Wittmer.

Par son système de coloration, cette espèce ressemble quelque peu à *A. rutilipennis* Reitt. de la région méditerranéenne orientale et du Caucase. Elle s'en distingue par sa tête beaucoup plus longue, par les proportions de ses articles antennaires, par son pronotum dépourvu de soies intermédiaires, par ses élytres plus longs et, enfin, par son édéage bien différent.

***Stilicus (Stilidentus) prodoni* n. sp.**

Longueur: 5 mm. Noir, avec sur l'avant-corps un reflet bronzé surtout distinct sur les élytres, abdomen à reflet irisé, pattes, pièces buccales et antennes jaune brunâtre. Tête discoïdale, sans les pièces buccales légèrement moins longue que large au niveau des yeux, ceux-ci saillants, les angles postérieurs complètement arrondis, les tempes, mesurées jusqu'au cou, 1.5 fois plus longues que ceux-ci. Surface de la tête couverte d'une ponctuation ombiliquée assez forte et très dense; les points oblongs, confluent pour former des stries longitudinales. Antennes à second article environ 2 fois plus long que large, le 3<sup>e</sup> un peu plus long et un peu moins gros que le second, les suivants diminuant progressivement de longueur, les avant-derniers à peine élargis, globuleux, aussi longs que larges.

Pronotum nettement plus long que large (70/60), son point le plus large situé vers le tiers antérieur; en ce point il est nettement plus étroit que la tête. Surface couverte d'une ponctuation formée de points ombiliqués oblongs plus gros que ceux de la tête, comme ceux-ci très serrés, plus ou moins confluent longitudinalement. Cette ponctuation ne ménage pas de ligne médiane imponctuée. Base avec une petite fossette anté-scutellaire.

Elytres trapézoïdaux, fortement élargis en arrière, où ils sont un peu plus larges que le pronotum, aussi longs au niveau de l'épaule que larges pris ensemble au sommet. Surface un peu déprimée de chaque côté de la suture et couverte d'une grosse ponctuation beaucoup plus forte encore que celle du pronotum et extrêmement serrée leur donnant un aspect coriacé. Ailes membraneuses réduites à de courts moignons.

Abdomen élargi en arrière où il est un peu plus large que la tête, la base des 4 premiers tergites avec un sillon transverse fortement ponc-

tué, rugueux. Surface, en dehors de ce sillon, mate, très finement microréticulée.

Mâle inconnu.

Type: Holotype ♀ (coll. Coiffait). Népal, Massif du Kalingchok, près de Barbabise, X. 1981, Cassagnau.

Cette espèce est proche de *S. quadridentatus* Coiff. 1975, elle s'en distingue par le reflet bronzé de son avant-corps, par son abdomen irisé, par ses yeux nettement plus petits, sa tête légèrement transverse, par l'absence de ligne médiane imponctuée au pronotum et, enfin, par ses élytres plus fortement élargis en arrière.

### Bibliographie

- CAMERON, M. (1931–1932): *Staphylinidae*. Fn. Brit. India.
- COIFFAIT, H. (1975): *Xantholininae, Paederinae et Euaesthetinae récoltés au Népal par le Professeur Franz*. *Nouv. Rev. Ent.* 5(2): 153–186.
- COIFFAIT, H. (1976): *Staphylinides récoltés au Népal par le Professeur Franz*. *Bull. Soc. Hist. nat. Toulouse* 112(3–4): 243–275.
- COIFFAIT, H. (1977): *Ergebnisse der Bhutan Expedition 1972 des Naturhistorischen Museums in Basel, Xantholininae, Staphylininae*. *Entomologica Basiliensia* 2: 205–242.
- COIFFAIT, H. (1978): *Ergebnisse der Bhutan Expedition 1972 des Naturhistorischen Museums in Basel, Paederinae, Euaesthetinae, Piestinae, Osoriinae et Omaliinae*. *Entomologica Basiliensia* 3: 109–150.
- COIFFAIT, H. (1978): *Staphylinides du Nouristan (Afghanistan)*. *Ann. Soc. ent. Fr.* 14: 551–569.
- COIFFAIT, H. (1981): *Staphylinides récoltés par le Dr Osella au Karakorum et au Ladak*. *Boll. Mus. Civ. Stor. nat. Vérone* 7: 349–353.
- COIFFAIT, H. (1981): *Nouveaux Staphylinides du Népal*. *Nouv. Rev. Ent.* 11(4): 323–335.
- COIFFAIT, H. (1982): *Contribution à la connaissance des Staphylinides de l'Himalaya (Népal, Ladak, Cachemire)*. *Senckenbergiana Biologica* 62: 21–179.
- SCHEERPELTZ, O. (1976): *Wissenschaftliche Ergebnisse der unternommenen Studienreise (Col. Staphylinidae)*. *Khumbu Himal*: 3–75.
- SCHEERPELTZ, O. (1976): *Wissenschaftliche Ergebnisse entomologischer Aufsammlungen in Népal (Col. Staphylinidae)*. *Khumbu Himal*: 77–173.
- TRONQUET, M. (1981): *Staphylinides d'Afghanistan*. *Rev. Fr. Ent.* 3(3): 61–89.

Adresse de l'auteur:

Dr. H. Coiffait

Laboratoire de Zoologie de l'Université Paul Sabatier

118, Route de Narbonne,

F-31062 Toulouse-Cedex