

Programme d'excursion au Chablais

Autor(en): **[s.n.]**

Objektyp: **Article**

Zeitschrift: **Eclogae Geologicae Helvetiae**

Band (Jahr): **4 (1893-1896)**

Heft 1

PDF erstellt am: **20.09.2024**

Persistenter Link: <https://doi.org/10.5169/seals-154919>

Nutzungsbedingungen

Die ETH-Bibliothek ist Anbieterin der digitalisierten Zeitschriften. Sie besitzt keine Urheberrechte an den Inhalten der Zeitschriften. Die Rechte liegen in der Regel bei den Herausgebern.

Die auf der Plattform e-periodica veröffentlichten Dokumente stehen für nicht-kommerzielle Zwecke in Lehre und Forschung sowie für die private Nutzung frei zur Verfügung. Einzelne Dateien oder Ausdrucke aus diesem Angebot können zusammen mit diesen Nutzungsbedingungen und den korrekten Herkunftsbezeichnungen weitergegeben werden.

Das Veröffentlichen von Bildern in Print- und Online-Publikationen ist nur mit vorheriger Genehmigung der Rechteinhaber erlaubt. Die systematische Speicherung von Teilen des elektronischen Angebots auf anderen Servern bedarf ebenfalls des schriftlichen Einverständnisses der Rechteinhaber.

Haftungsausschluss

Alle Angaben erfolgen ohne Gewähr für Vollständigkeit oder Richtigkeit. Es wird keine Haftung übernommen für Schäden durch die Verwendung von Informationen aus diesem Online-Angebot oder durch das Fehlen von Informationen. Dies gilt auch für Inhalte Dritter, die über dieses Angebot zugänglich sind.

SOCIÉTÉ GÉOLOGIQUE SUISSE

Août 1893.

Excursion dans le Chablais

sous la conduite de MM. RENEVIER et LUGEON.

(Planches 3 et 4).

DOCUMENTS A CONSULTER

1. Carte topographique de France , au 80 millième (Dépôt de la guerre) Feuilles 150 (Thonon) et 160^{bis} (Annecy) ; les deux quarts supérieurs de cette dernière sont seuls nécessaires.
2. ALPH. FAVRE. Carte géologique de la Savoie, 1862.
3. Id. Recherches géologiques en Savoie, 1867, vol. II, chap. XVII.
4. AUG. JACCARD. Les massifs du Chablais (Bull. 26 de la Carte géol. de France), 1892.
5. MICHEL LÉVY. Pointements cristallins des Gets, etc. (Bull. vaud. sc. nat. XXVIII, p. 185), 1892.
6. RENEVIER et LUGEON. Géologie du Chablais et Faucigny-nord (Eclog. III, p. 293), 1892.
7. MARCEL BERTRAND. Le Môle (Bull. 32, Carte géol. de France), 1893.

ITINÉRAIRE

Rendez-vous lundi 28 août, à 3 heures après-midi, au Musée géologique à Lausanne (7, rue Saint-Etienne). Exposé général par M. Renevier; examen de cartes géologiques manuscrites, et de profils du Chablais à grande échelle.

Départ d'Ouchy mardi mat. à 7 h. (heure suisse), par le premier vapeur sur Evian-Thonon.

Rendez-vous définitif à Thonon, mardi 29, à 8 h. (heure française), place de la gare, à l'arrivée du train de Paris (aussi de Chambéry et Genève).

1^{er} jour, Mardi 29. — Vallée de la Drance.

(Profils 1 et 2.)

Départ en voiture à 8 ¹/₂ h. pour Bioge et Saint-Jean d'Aulph, avec arrêts multiples.

Gorges de la Drance, dans les Alluvions glaciaires pou-dinguiformes. — Flysch, puis Gypse, sous Armoy (A. I). — Aiguille de Feterne. — Anticlinal triasique de l'Armône (A. II). — Au Pont-de-l'Eglise, Erratique ancien à la base de l'Alluvion, reposant sur la tranche du Trias vertical. — Synclinal liasique, sous Reyvroz. — Anticlinal triasique de Bioge (A. III). — Synclinal jurassique de La Vernaz. — Anticlinal liasique de Forclaz (A. IV). — Seconde barre de Malm et synclinal crétacique du Jotty. — Visite au Pont-du-Diable, perte de la Drance sous la barre de Malm.

Déjeuner au Jotty, vers 1 heure.

Troisième barre de Malm. — Anticlinal triasique de Nicodez (A. V). — Quatrième barre de Malm, au Pont de la Dimery, avec cuve de géant, et blocs erratiques. — Luma-chelle rouge liasique, sur le chemin de Nicodez. — Alluvion fluviale, cachant le Crétacique rouge et le Flysch du Biot. — Au Pont de Couvaloup, anticlinal crétacique fortement déjeté au N (A. VI). — Sous Seytroux, Flysch ondulé, avec Fucoïdes et Helminthoïdes. — Barre de Crétacique rouge, avec bombement néocomien (A. VII). — Canion et tunnel dans le Crétacique, à l'entrée du Bassin de Saint-Jean. — Klippes de Malm, des deux côtés de la vallée (A. VIII). — Flysch ondulé de Saint-Jean d'Aulph.

Dîner et coucher à Saint-Jean d'Aulph.

Eventuellement, promenade en amont, pour voir l'anti-clinal crétacique (A. IX), la barre de Brèche, et l'anticlinal triasique (A. X).

2^d jour, mercredi 30, — Zone de la Brèche.

(Profil 1.)

Départ de Saint-Jean à 5 h. matin, à pied, pour Brion, Col de Lens, Lac Montriond. — Porteurs pour les provisions. — Effets expédiés directement à Morzine.

Sur Mont-Dévia, Flysch renversé. — Brèche verticale, dans le bois. — Au delà du Torrent, Schistes ardoisiers. — Quartzite blanc triasique, formant l'arête de Lesse d'Amont — Adossé contre le Quartzite, Marno-schiste rouge pou-dingoïde \perp SE se renversant plus loin \perp NW. (Permien ou Trias ?) — En contact anormal, lambeaux de Crétacique supérieur gris, avec Foraminifères. — Faille oblique \perp SE, en partie dissimulée sous l'Erratique. — Sous les chalets de Brion, synclinal de crétacique rouge et Flysch.

Au Col-de-Brion, Schistes ardoisiers \pm verticaux — W du col, prolongement de la bande de Quartzite, revêtue

de chaque côté de Cornieule ou de calcaire dolomitique, en bancs verticaux. — E du col, bancs verticaux de Brèche, contenant beaucoup de blocs de Quartzite blanc ou rosé, quelques-uns fort gros. — Vers l'Est, les blocs de Quartzite remplacés graduellement par blocs calcaires. — Puis bancs verticaux de calcaire gris (Malm ?) et Crétacique rouge du synclinal de Brion.

Au delà du Torrent de l'Essert, Brèche de Taveneuse \perp SE (A. XI, faille ?). — Par dessus Schistes ardoisiers du Col de Lens. — Partie supérieure des Schistes, avec ardoises rouges, vertes, etc., recouverte par la Brèche supérieure à bancs calcaires, qui forme la Pointe de Nantaux et l'Arête d'Entre-deux-Pertuis. — Descente au Lac Montriond, essentiellement sur Brèche supérieure \perp SE.

Restauration à l'Hôtel du Lac Montriond.

Grande vallée d'érosion, taillée dans la Brèche supérieure, jusqu'aux Schistes ardoisiers, qu'on exploite sur divers points. — Au SE du Lac, sur les Schistes, grande paroi de Brèche supérieure \perp SE très faible. — Au-dessus vaste synclinal de Flysch, s'étendant au NE jusque près d'Arvoriaz, et au SW, formant le soi-disant Plateau des Gets. — Ici se produit la divergence du plissement. Les onze anticlinaux traversés depuis Thonon sont \pm déjetés au NW; les suivants le sont au SE, contre les Hautes-Alpes.

Descente à Montriond-village, en longeant le pied de la paroi de Brèche. — Belles terrasses post-glaciaires, des deux côtés de la Drance. — A l'Elès et Bois-Venant on traverse le synclinal, mais sans voir le Flysch, qui disparaît sous la terrasse. — A Udressant (Vallée de Morzine) réapparaissent les Schistes ardoisiers \perp 15° NW, sous une nouvelle paroi de Brèche supérieure, contre-partie de celle de Montriond. — Visite d'une exploitation d'ardoise.

Dîner et coucher à Morzine.

3^{me} jour, Jeudi 31. — Klippes cristallines des Gets.

(Profils 2, 5, 6.)

Départ de Morzine à 5 h. mat., à pied, pour les Atraix et le plateau des Gets. — Porteurs pour les provisions. — Effets expédiés directement à Taninges.

Terrasse, puis Erratique jusqu'aux Atraix. — Là, deux pointements cristallins dans le Flysch ; celui du S, petit, formé exclusivement de Roches basiques ; celui du N, large bombement de Protogine, surmonté de Brèche à éléments basiques ; le tout recouvert et environné de Flysch.

De là tout Flysch jusqu'à la Mouille-ronde (S des Gets). — Ici, nouveaux affleurements de Roches basiques, au confluent des deux ruisseaux et en amont. — Passage d'une arête (1700 m.), Flysch. — Descente sur la Klippe du Tourne, aussi Roches basiques. — Traversée dans le Flysch jusqu'aux Bonnes, où nouvelle Klippe basique dans le Flysch. — A la Rosière enfin, pointement plus important de Protogine et Roches basiques.

Plus au S, à la Biolla, grande faille, séparant le Flysch des Gets, de l'arête de Brèche supérieure qui domine Pont-des-Gets. — Descente raide sur Taninges, au travers des terrains ci-après, en superposition normale : Brèche supérieure, Schistes ardoisiers, Brèche inférieure, Schistes liasiques, Calcaire dolomitique du Trias, Houiller !

Dîner et coucher à Taninges (Hôtel des Balances).

4^{me} jour, Vendredi 1^{er} septembre. — Vallée du Giffre.

(Profils 3, 4, 5, 6, 7.)

Le matin, excursion à Matringe, etc. — Départ en tramway à 5 h. 13.

Montée de Matringe à la chapelle de Saint-Gras, terrains normaux \pm verticaux : Flysch, Crétacique rouge, Malm typique, extrémité de la belle paroi qui domine Mieussy. — Dans la combe au NE, Gypse en contact anormal avec le Malm. — Plus haut, en Geblu, ce Gypse forme le noyau d'un anticlinal triasique déjeté au SW (A. VII), qui montre, à droite et à gauche du Gypse : Schiste gris, Cornieule, Calcaire domolitique, Schiste rouge, Calcaire dolomitique bréchiforme. — Sous Geblu, ce dernier Calcaire dolomitique butte contre le Malm, laissant voir très nettement le *plan de faille* incliné au NE. — Au flanc opposé, il est recouvert de Rhétien fossilifère, base du synclinal liasique de Lachat.

Une seconde bande triasique (A. VIII) passe à l'E de ce synclinal, sous la grande paroi de Brèche de la P^{te} de Marcelly. Cette bande de Cornieule et Calcaire dolomitique descend en écharpe au SE, dans la direction du Rocher de Quartzite, sous Marcelly.

Après un intervalle, où tout est caché sous les éboulis de Brèche de la P^{te} de Marcelly, on retrouve la suite des zones précédentes dans les Rochers des Suets. — Le Rocher de Quartzite, à W de Taninges, flanqué de Calcaire dolomitique, est une percée dans l'anticlinal triasique (A. VIII), qui plus loin est rompu jusqu'au Carbonique.

Dans le ravin du Foron, sous le Trias, affleurement de Houiller avec Fougères. — En aval vers Taninges, lambeau renversé de Crétacique supérieur et Flysch, en contact anormal avec le Calc. dolomitique, qui forme la colline, 660 m., sous Avonnex. — Au SE de celle-ci, nouvel affleurement de Houiller fossilifère, sous le Trias.

Déjeuner à Taninges vers midi. — Départ pour Samoëns en tramway, à 12 h. 55.

Au N, escarpement liasique, surmonté de Brèche et de Flysch. — Les affleurements s'abaissent au SE, jusqu'à Petit-Jutteninge, où Rhétien fossilifère à niveau de la vallée. — Les bancs se relèvent ensuite au NE, formant un syn-

clinal évasé. — En dessous apparaît la Cornieule de Verchaix et du Torrent de Valentine, qui s'élève en écharpe au NE, jusqu'au Col de Golèze.

Un lambeau de Crétacique supérieur sous Verchaix, analogue à celui de la Golèze, puis le Flysch, qui forme tout le bas de la côte jusque vers Samoëns, montrent que cette bande triasique est l'affleurement d'un anticlinal couché au SE, chevauchant sur les terrains plus récents. — Les affleurements de Cornieule trouvés au milieu du Flysch du revers S de la Vallée du Giffre, jusque sur la Crête de Saint-Sigismond, sont des lambeaux de recouvrement, provenant de cet anticlinal couché.

Sur Samoëns, le Flysch est superposé au Calcaire éocène avec Nummulites (Chapelle, 759 m.), recouvrant les facies crétaciques des Hautes-Alpes : Gault, Urgonien, etc. — C'est la limite SE des Préalpes !

Retour en tramway à Taninges, pour dîner et coucher.

5^{me} jour, Samedi 2. — Pointe d'Orchez.

Sous la conduite de M. Lugeon. (Profils 3, 4, 5, 6.)

Départ matinal de Taninges, à pied. — Vivres en poche. — Effets expédiés directement à Mieussy.

Plaine alluviale du Giffre. — Près de Cellières, Brèche avec Nummulites. — Aux Balmottes, Gypse (lambeau de recouvrement). — A Châtillon, jet de gaz inflammable. — De Prèle à Saint-Innocent, Schistes toarciens. — A Saint-Innocent, anticlinal triasique (A. VII), Grès du Trias. — Ascension de la P^{te} d'Orchez, 1346 m., sur les couches renversées de Dogger, Malm et Crétacique. — Descente à W par la tranche des couches, sur le Col de Cou. — Gypse au voisinage du Flysch et du Crétacique supérieur, par écrasement du flanc médian du pli d'Orchez. — Voûte rompue d'Iveray, envahie par le Glaciaire.

Dîner à Mieussy vers 1 1/2 h. — Départ en tramway à 3 h. 12 pour Annemasse.

Barre de Malm du Don. — Anticlinal liasique du Pont-du-Risse (A. **IV**). — Synclinal de Malm de Saint-Jeoire et Pouilly. — Anticlinal liasique d'Entreverges (A. **III**). — Flanc de Malm et Crétacique rouge, sur Ville-en-Sallaz. — Au Mont-Vouant, barre de Mollasse renversée (Macigno de Favre). — A Malan, Mollasse normale \perp E, formant l'arête des Voirons. — Entre Malan et Bonne, anticlinal de Flysch (A. — **I**), rompu jusqu'au Malm, plus haut, à Hominal. — Sur Bonne, flanc renversé de Mollasse \perp NE. — Alluvions du Thalweg.

Retour d'Annemasse à Lausanne, soit par Evian, soit par Genève.

Post-scriptum. — Les profils ont été légèrement modifiés sur deux ou trois points, à la suite de l'excursion. Consulter le *Récit de l'excursion*, donné par M. Golliez à la section géologique de la Société helvétique des sciences naturelles.

Comparer aussi l'adresse présidentielle, qui suit, ainsi que l'exposé de M. Lugeon à la section géologique.

Profils des deux flancs de la Vallée de la Drance par E. Renevier prof.

Echelle 1:50.000 pour hauteurs et longeurs.

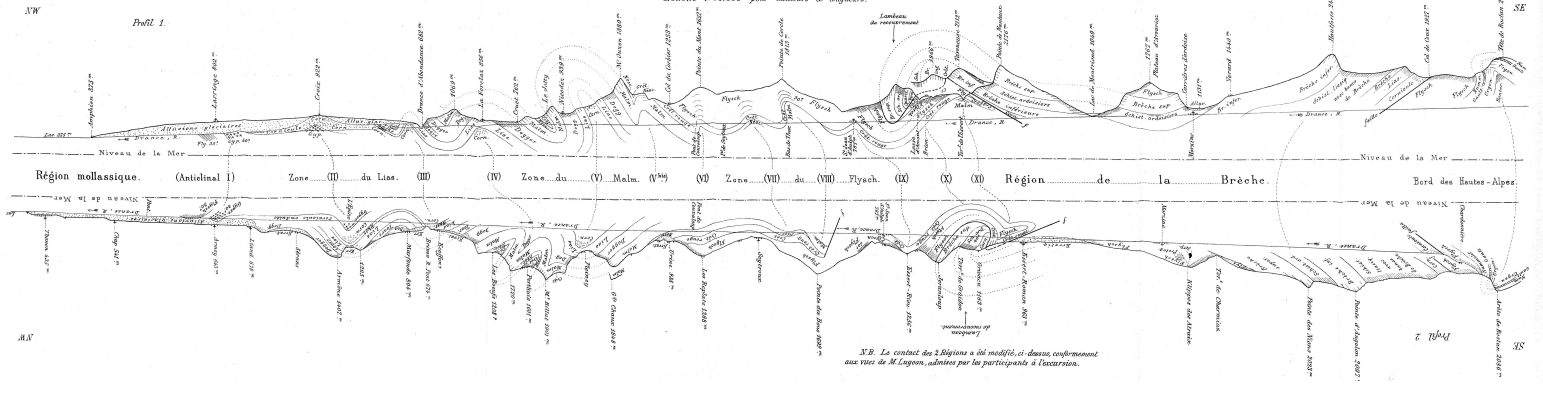


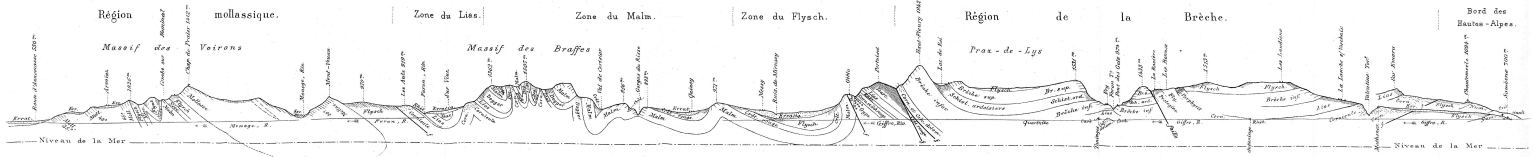
Fig. 2. Le contact des 3 Régions est marqué, et dans complètement aux Vieux de M. Leger, abaisse par la participation à l'écoulement.

WNW

Profil 3.

Echelle 1:50 000 pour hauteurs et longueses.

ESE



Profils transverses à la Vallée du Giffre, par Maurice Lugeon

Echelle 1:50 000 pour hauteurs et longueses.

Profil 4. ESE - NNW

Profil 5.

Profil 6. SW - NE

Bord des Hautes-Alpes.

Profil 7. SSE - NNW

Rég. de la Brèche.

