

Im "Röselgarten" in Bern

Autor(en): [s.n.]

Objektyp: **Article**

Zeitschrift: **Die Berner Woche in Wort und Bild : ein Blatt für heimatliche Art und Kunst**

Band (Jahr): **13 (1923)**

Heft 32

PDF erstellt am: **22.09.2024**

Persistenter Link: <https://doi.org/10.5169/seals-643253>

Nutzungsbedingungen

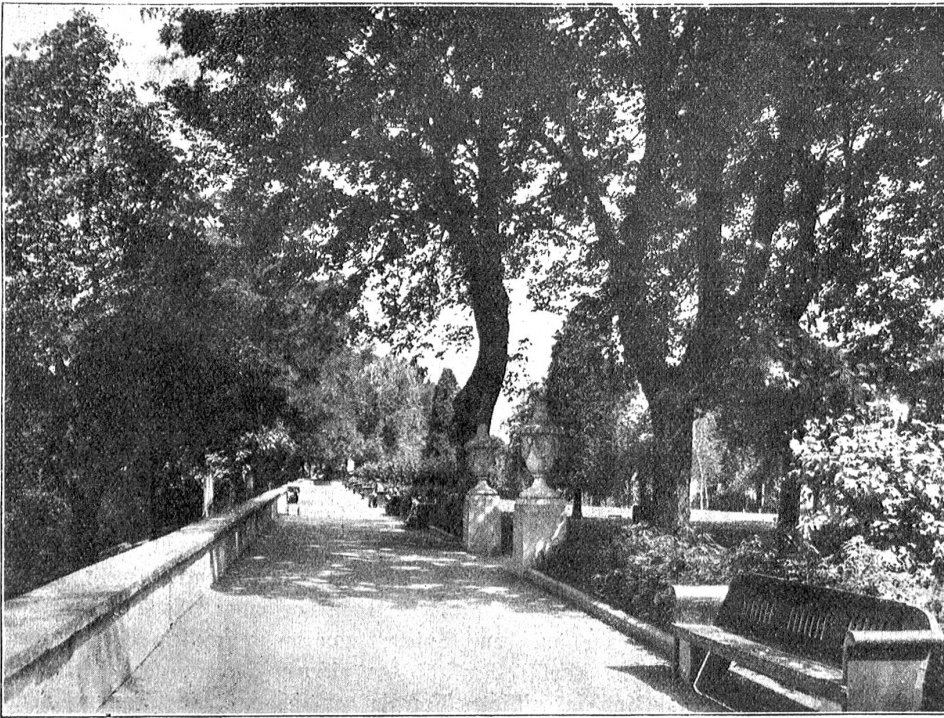
Die ETH-Bibliothek ist Anbieterin der digitalisierten Zeitschriften. Sie besitzt keine Urheberrechte an den Inhalten der Zeitschriften. Die Rechte liegen in der Regel bei den Herausgebern.

Die auf der Plattform e-periodica veröffentlichten Dokumente stehen für nicht-kommerzielle Zwecke in Lehre und Forschung sowie für die private Nutzung frei zur Verfügung. Einzelne Dateien oder Ausdrucke aus diesem Angebot können zusammen mit diesen Nutzungsbedingungen und den korrekten Herkunftsbezeichnungen weitergegeben werden.

Das Veröffentlichen von Bildern in Print- und Online-Publikationen ist nur mit vorheriger Genehmigung der Rechteinhaber erlaubt. Die systematische Speicherung von Teilen des elektronischen Angebots auf anderen Servern bedarf ebenfalls des schriftlichen Einverständnisses der Rechteinhaber.

Haftungsausschluss

Alle Angaben erfolgen ohne Gewähr für Vollständigkeit oder Richtigkeit. Es wird keine Haftung übernommen für Schäden durch die Verwendung von Informationen aus diesem Online-Angebot oder durch das Fehlen von Informationen. Dies gilt auch für Inhalte Dritter, die über dieses Angebot zugänglich sind.



Der Rosengarten in Bern. — Obere Partie gegen die Stadt.

(Phot. A. Sugges, Bern.)

Im „Röselgarten“ in Bern.

Gar herrlich ist's, im Rosengarten
Geduldig auf den Schatz zu warten;
Wenn er nicht kommt, so sucht man gleich
Nach einem neuen Himmelreich . . .

„Ja, ja, unsere Jugend!“ werden die Moralklassiker in das Bärtlein brümelnd und bedenklich die Gläse schütteln. Natürlich, Euch wäre der alte Rosengarten-Friedhof lieber mit den ernstesten Lullibäumen und den feierlichen Kreuzen, wo es überall nach dem „großen Adieu“ duftet, Ihr vertrockneten Tugendbären! Man sollte Euch gar nicht hineinlassen in unseren neuen „Rösel“. Habt Ihr denn das alte Liedlein vergessen, das von einem Rosengarten meldet? Und hat der Urgroßvater, bevor er das Urgroßmüetti nahm, nicht hundertmal dort gewartet? Ahebe?

Freilich, es hat etwas gemodernet indessen. Man sieht nicht mehr im „grüne Chlee“, weil er fehlt; aber man „ist doch im Chlee“. Statt des blauen Sees haben wir ein Bassin mit Geerolen und feierlich segelnden Goldfischen; der übrige Vorrat an blauen Seelein, was da etwa unter niedrigen Stirnen blinkelt, etwas über Kukhöhe, schlägt ins Zweibeinige.

Der Rosengarten ist für die vielen Besucher nicht nur Erholungsstätte, sondern er bietet jedem Empfänglichen ansehnliche Werte gärtnerischer Kunst und Werte allgemein ästhetischer Art. Unser Stadtgärtner setzt denn auch in unermüdlicher Tätigkeit alles daran, die Anlage zu einem wohldurchdachten, kunstvoll gefügten Ganzen zu gestalten. Die Gliederung ist gegeben durch die alte, ehrwürdige Kreuzallee mit ihren schattigen Laubgewölben; sie teilt den Garten in vier Felder ab, die jedoch nicht in derselben Ebene liegen. Der kürzere Hauptweg führt vom alten, wuchtigen Tor (nordöstlicher Eingang: Laubedstraße) in leichter Steigung zum höchstgelegenen Weg der Anlage, wo dem Besucher eine Aussicht von seltener Herrlichkeit vor Augen tritt. Grünes

Hügelgelände hinab fliegt der Blick in die Niederung, wo die Flut blüht, folgt gebannt dem scharfen Riß der Altstadt, die geschlossen aus dem Halbring steigt und ihren Turm in die Lüfte trokt, schweift weit in die Ferne, wo dunkle Wälder dämmern und das Kirchlein von König aufglänzt. Durch teilweise Abtragung der alten Mauer und durch bedeutende Aufhöhung des Geländes ist hier vom Innern der Anlage aus ein weit kühnerer Ausblick ermöglicht worden, als er sich etwa vom außenliegenden Bord aus bietet. Störendes Laubwerk und Geäst wurde entfernt, so daß an klaren Tagen außer dem Gurten einige Grautuppen des Stockhorngebietes und etwa ein hervorstechender Schneegipfel sichtbar werden.

Den Aufgang zum Tor im Nordwesten geben eine Treppe, die vom Murgauerstalden zum alten Viererhaus (Soliette) emporführt,

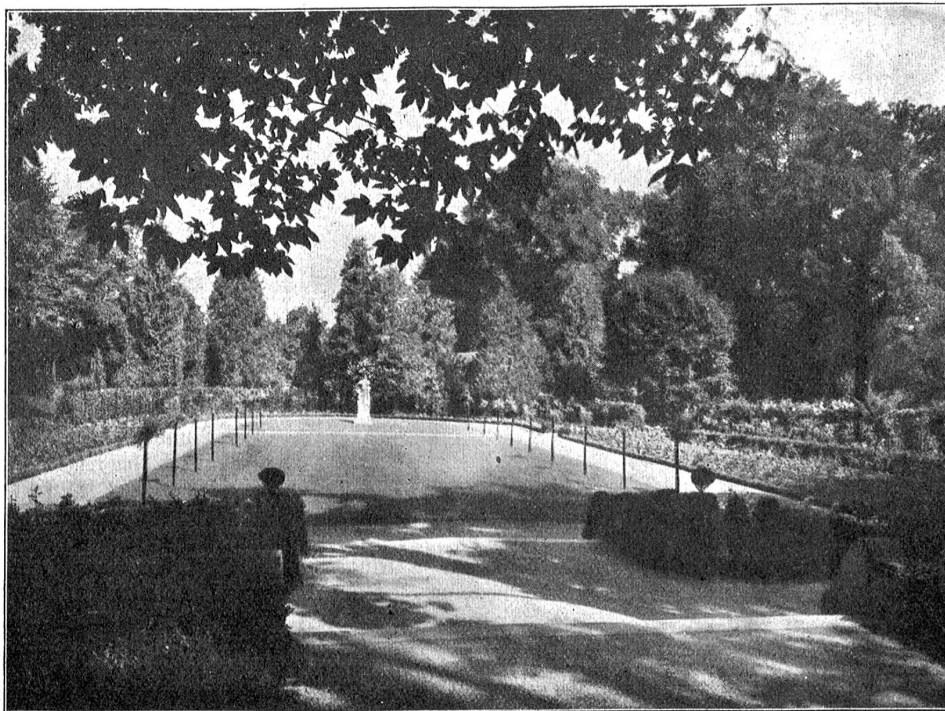
und ein Weg, von Buschwert eingerahmt und überdacht von den Kronen hoher Kastanien. Von hier führt der längere Hauptweg bis zum abschließenden Gartenhäuschen, dessen Bernerdach auf herben, dorischen Säulen ruht. Bei Platzregen und minder gefährlichen Güssen pflegen hier die so unspartanischen Berner und Bernerinnen ihr Häutlein in Sicherheit zu bringen. — In der Kreuzung der beiden Hauptwege liegt ein freier Platz, ein sechsspänniges Bankidyll mit Grünem eingehegt, wo zwei Brunnlein ein aristokratisches Wasserlein von sich geben; es sind zwei junge Blappermäulchen, die nie schweigen können. Hier ist der berühmte „Chosli-Egge“, wo sich die „Goven“ trotz Wänter, Bölima und Tätsch vaterländisch tummeln. Hier liegen auch die zwei Steintugeln — ewige Verfolger für Fußballspieler.

Von den vier Feldern, in die das Ganze zerfällt, sind die zwei tiefer liegenden bereits ausgeführt. Treten wir von der Laubedstraße her ein, so haben wir links das



Vom „Sommernachtstraum“ im Rosengarten. — Elfenreigen. (Phot. Ketter, Bern.)

Bassin vor uns, ein wohlgefälliges Rechteck, von grünem Band umschlossen. Dann folgen in den Eckpunkten die zwei Figuren auf grünüberwachsenen Sockeln; links der verliebte Zeus, der in Gestalt eines Stiers die Europa entführt — zur Rechten Poseidon, der Beherrscher der Fluten, auf seinem Wasserroß. Dieser etwas mißgebürtige Wassergeneral heißt im Volksmund „der Gottfried Keller“. Eine ahnungsvolle Kunsttante, die vielleicht einmal etwas von den Griechen hat läuten hören, meinte: „D'Vüüt syge halt denn no anders gh!“ Trotz dieser Versicherung soll eine geheime „Liga zur Zerstörung antiker Figuren im Rosengarten“ bestehen. (Dies zuhanden einer siegbegierigen Fahndungspolizei!) Neben den Figuren führen zwei Treppen auf ein mit weißen Blatten belegtes Plateau, wo im halben Kreisring vor der Abschlußhecke vier Bänke stehen.



Der Rosengarten in Bern. — Partie aus dem Rosarium.

(Phot. H. Guggler, Bern.)

Angebaut an die Figurensodel, schließt ein Mauerlein das Rechteck ab in einer Halbkreislinie, die von der Umfassung des ersten Beckens kunstvoll unterbrochen wird. In drei schlanken Strahlen steigt das Wasser im obersten Becken, fällt dreimal über einen nach vorn gebuchteten Rand und verbreitet sich still in den Teich, wo die Goldfische zwischen den verschiedenfarbigen Seerosen hindurchsteuern.

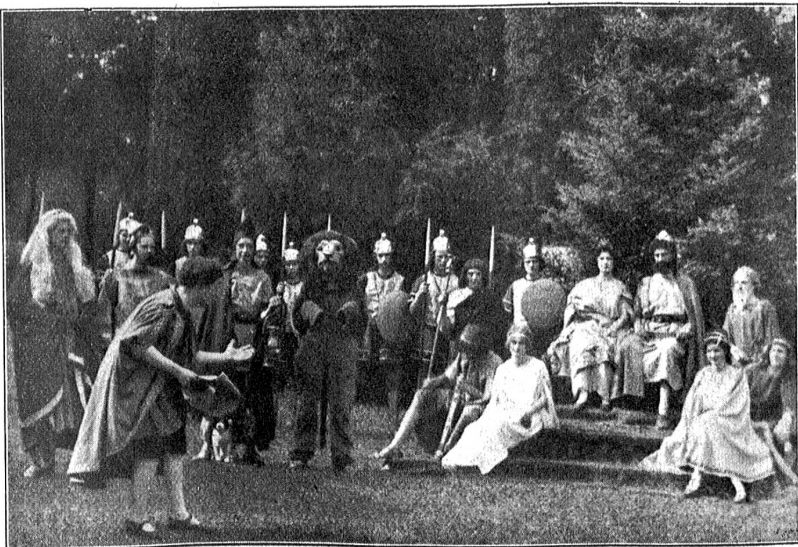
Der Form der Brunnenanlage entsprechend ist das Rosarium des zweiten ausgeführten Teils gebildet, eine völlige Umänderung der letztjährigen Rosenanlage. Das Rechteck umsäumen auf den Längsseiten (parallel den Wegen) zwei Reihen hochstämmiger Rosenbäumchen, zwischen denen sich grüner Zierrasen breitet; diese einfache, ruhige Fläche kommt zwischen den üppig leuchtenden Rosenfeldern zu erfreulicher Wirkung. Dann folgt, durch einen Weg getrennt, die dazugehörige Halbkreisfläche mit einer hübschen Steinvasse im Rasengrün. Der um das

Halbrund gezogene Weg führt wieder an Rosenbändern vorbei; auch lange Stämmchen stehen hier, die eindrucksvoll den Abschluß verstärken helfen, der wie im oberen Teil durch Hecke und Baumgruppen gegeben ist.

Von hier führt uns eine Treppe ins Rosental hinunter, wo wir auf die Dichterede stoßen, ein vielbegehrtes Plätzchen, um das sich Verliebte, Kinder mädchen, Erstlingsrezensenten, lyrische Lehrbuben und Ameisen zu reißen pflegen. Hier „röselet“ es nun „grusam“. Der ganzen Mauer entlang leuchtet es in allen Farben auf, und das Rosenwäldchen am gegenüberliegenden Bord glüht und duftet unaufhörlich. Der geneigte Leser neigt sich noch tiefer, um durch Berührung mit der Nasenspitze der innigen Empfindung für seine Lieblinge Ausdruck zu geben. Er liest andächtig die Namen auf den blinkenden Schildern: „Schneekönigin“, „Farbenkönigin“ und „Morgentau“. Anwesende Engländer lesen „His Majesty“ und Ähnliches, und es grunzelt ihnen ein Nationalgefühlchen in der Bauchgegend, als ob sie mit einem Cellobogen (first quality) gestrichen würden. Mit Wehmut scheiden sie und wir aus dem windstillen, duftenden Rosentalchen.

Von den beiden noch unbearbeiteten Feldern im Südwesten soll das rechts gelegene (immer vom Eingang Laubedstraße gerechnet) in der Hauptsache als freie Rasenfläche erhalten bleiben. Es ist erfreulich, daß unser Stadtgärtner der Gefahr eines allzu „geometrischen“ Gartens zu begegnen weiß. So wird denn hier die Vereinigung von Natur und Kunst erreicht werden, die nach dem anregenden Buche von Willem van Bloten so wichtig ist für den Gartengenuß.*)

Das letzte Feld ist dasjenige der Sensationen. Hier bemüht sich an heißen Sommernachmittagen das Stadtorchester, die musikhungrigen Berner um den schlechtesten



Vom „Sommernachtstraum“ im Rosengarten. — V. Akt. Prolog. (Phot. Keller, Bern.)

*) Willem van Bloten „Vom Gartengenuß“, Diederichs-Jena 1919.



Vom „Sommernachts Traum“ im Rosengarten. — Aus dem III. Akt. (Phot. Keller, Bern.)

und sich selbst womöglich um den guten Geschmack zu bringen. Daß diese musikalischen Schwifkuren auf schäßigen Brettern erlitten werden, ist ein erster harter Punkt. Wer diese Darbietungen grundsäßlich gutheißt, kann auch die Notwendigkeit eines Musikpavillons einsehen. Dann kommen die häßlichen Bretter weg, die Spielenden sind bequem, und der Garten wird dann hoffentlich durch das barbarische Indianerlager der Zuhörer nicht mehr verunstaltet werden.

Im lektvergangenen Monat hat diese Ede des Rosengartens noch ganz Besonderes erlebt. Shakespeares „Ein Sommernachts Traum“ (Musik von Mendelssohn) wurde hier von einer eifrigen Truppe im Freien aufgeführt. Anreger und Spielleiter war B. W. Barfuß, die musikalische Leitung hatte Luc Balmer. Ach, du lieber Himmel, gab das eine Aufregung in den stillen Garten, als das ganze Geschwader spielwütiger Mimen heranrückte: Oberon mit dem ewig beweglichen, zerstörungssüchtigen Puck, Titania mit ihrem Elfenvolk, die Liebespaare mit dem vernagelten Vater und die Handwerker, die vor Theseus und seinem Hof agieren wollen. Das steinerne „Anäblein Eidolon“, das hinter den Tannen mit seiner Schneide herumfutschiert, war nicht wenig erstaunt, von übermütigem Elfen, „pad“ als Kleiderständer benutzt zu werden.

Die Aufführung zeigte, daß der Rosengarten als Freilichtbühne wesentliche Vorteile bietet. Die Musik war befriedigend; von dem nach hinten (links) verlegten Orchesterpodium vermochte man die leisesten Stellen der Musik zu erhören. Der Platz trat erst gegen neun Uhr, also eine Stunde nach Beginn, so recht als geschlossene, einheitliche Naturbühne in Erscheinung, als die Finsternis hereingebrochen war und hinter den nächsten Büschen und Bäumen schwarze Schatten sich gelagert hatten. Bei der Beleuchtung wurde auf bengalische Wirkungen verzichtet: auf den groß und scharf wirkenden Gegensatz von hell und dunkel war das Ganze abgestimmt. Natürlicher Schatten, Dunkel und gedämpftes Licht gaben einen fein differenzierten Gesamteindruck; dasselbe Prinzip der diskreten Zurückhaltung kam auch in der musikalischen Auffassung zur Geltung. Die größere Beweglichkeit, die die Freibühne ermöglicht, schuf in dem gewählten Stück vorteilhafte Szenen. Wie anders ist ein Elfenzug, der, statt im engen Theaterkasten über dekorativen Blunder zu galoppieren, über grünen Rasen fliegt! Wie reizvoll, hinter wirklichen Bäumen zu verschwinden oder schelmisch hervorzugucken! Wie erquickend für einen Rüpel, der vor dem vereselten Zettel flieht, wenn er zwei- bis dreimal purzeln kann ohne eine Kullisse zu gefährden! Nicht nur die Elfen- und Rüpelzenen und die Verfolgungsszene der Liebhaber gewannen auf der Freibühne an Leben, sondern auch diejenigen, wo

Puck sein Wesen trieb. Der Darsteller des Boltergeistes war unermüßlich in Erfindung neuer Sprünge und Bewegungen; sein Lauf nach der Zauberblume zeigte, daß ihm der Geist nicht nur im Hirn, sondern auch in den Beinen spukte. Man ahnte nicht nur, man sah.

Es ist zweifellos, daß sich der Rosengarten für dramatische, musikalische und rhythmische Auführungen trefflich eignet. Man wird mit weiteren Spielen zu rechnen haben, seien sie von solchen Truppen wie die Barfuß'sche oder von Mitgliedern des Stadttheaters veranstaltet. Soll man also, statt jeweiligen die häßliche Tribüne aufzurichten, eine bleibende Sitzgelegenheit schaffen, z. B. mit amphitheatraler Anordnung der Sitzplätze und mit Orchestra wie im griechischen Theater? Soll das vierte Feld gärtnerisch vollkommen diesem Spielzweck angepaßt werden? Der Bundesstadt wäre mit dieser Lösung eine ständige Freilichtbühne gewonnen, deren künstlerische Ausgestaltung zur Konkurrenz ausgeschrieben werden müßte. Es ist unter anderem der Zweck dieser Zeilen, die Öffentlichkeit auf diese Möglichkeit aufmerksam zu machen und zur Diskussion anzuregen. Der Kinderspielplatz (wo das Amphitheater zu stehen käme) könnte leicht ersetzt werden; mit der Entfernung des alten Hauses muß ohnehin gerechnet werden, da die Anlage bis zum Wetterhaus (am alten Murgauertalben) erweitert wird (Plan einer Aussichtsterrasse); auf die verlangte Trinkhalle (nicht Restaurant) müßte eventuell zugunsten der ständigen Freibühne verzichtet werden. Ob praktische oder ideale Forderungen den Sieg erringen, wird die Zukunft zeigen.

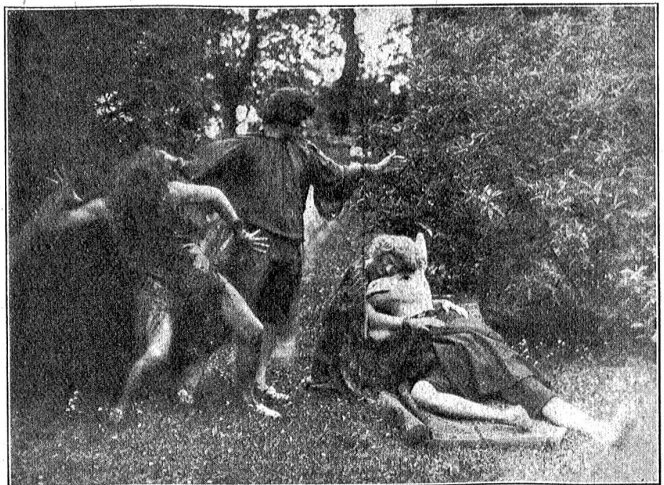
Es sei noch auf eine im Stillen geplante Erweiterung im Nordosten hingewiesen, wonach ein Streifen des vor dem Garten liegenden Wiesenlandes durch eine Allee abgeschlossen und in das Gebiet des Rosengartens einbezogen würde. Der untere Teil ist bereits Spielplatz, der obere könnte als Spielwiese für die Kinder verwendet werden.

Zum Schluß möchte ich die verehrten Leser und Leserinnen ermuntern, den „Röselgarten“ zu besuchen und sich an dieser einzigartigen Anlage unserer Stadt zu freuen. g.

We d'Mueter furt isch.

© Jugeterinnerung von Emil Balmer.

We's nid het müeße si, so isch d'Mueter gwüß nid vo Hus ewäg; si het doch näbe der Hushaltig no es Spezereilädeli gha zöfzorge un isch scho bestwäge meh abunne gsi, weder hurti en anderi Frau. Es het ere albe gar viel g'tüe gäh, öpper ander zprichte u alls azschrybe, u so gwüß



Vom „Sommernachts Traum“ im Rosengarten. — Aus dem IV. Akt. (Phot. Keller, Bern.)