

# **Sommerhaus eines Wassersportlers am Neusiedler See = Résidence d'été d'un adepte des sports nautiques à Neusiedler See = Summer house for a nautical sportsman on the Neusiedler See**

Autor(en): [s.n.]

Objektyp: **Article**

Zeitschrift: **Bauen + Wohnen = Construction + habitation = Building + home : internationale Zeitschrift**

Band (Jahr): **16 (1962)**

Heft 6: **Bauten für Ferien und Freizeit = Bâtiments de vacances et de récréation = Holiday houses and recreation buildings**

PDF erstellt am: **24.09.2024**

Persistenter Link: <https://doi.org/10.5169/seals-331223>

## **Nutzungsbedingungen**

Die ETH-Bibliothek ist Anbieterin der digitalisierten Zeitschriften. Sie besitzt keine Urheberrechte an den Inhalten der Zeitschriften. Die Rechte liegen in der Regel bei den Herausgebern.

Die auf der Plattform e-periodica veröffentlichten Dokumente stehen für nicht-kommerzielle Zwecke in Lehre und Forschung sowie für die private Nutzung frei zur Verfügung. Einzelne Dateien oder Ausdrucke aus diesem Angebot können zusammen mit diesen Nutzungsbedingungen und den korrekten Herkunftsbezeichnungen weitergegeben werden.

Das Veröffentlichen von Bildern in Print- und Online-Publikationen ist nur mit vorheriger Genehmigung der Rechteinhaber erlaubt. Die systematische Speicherung von Teilen des elektronischen Angebots auf anderen Servern bedarf ebenfalls des schriftlichen Einverständnisses der Rechteinhaber.

## **Haftungsausschluss**

Alle Angaben erfolgen ohne Gewähr für Vollständigkeit oder Richtigkeit. Es wird keine Haftung übernommen für Schäden durch die Verwendung von Informationen aus diesem Online-Angebot oder durch das Fehlen von Informationen. Dies gilt auch für Inhalte Dritter, die über dieses Angebot zugänglich sind.

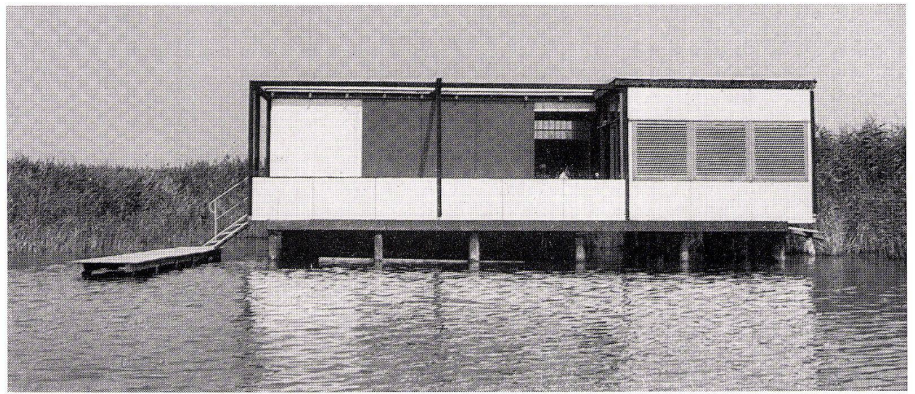
Bruno Tinhofer, Wien

## Sommerhaus eines Wassersportlers am Neusiedler See

Résidence d'été d'un adepte des sports nautiques à Neusiedler See

Summer House for a Nautical Sportsman on the Neusiedler See

Erbaut 1958



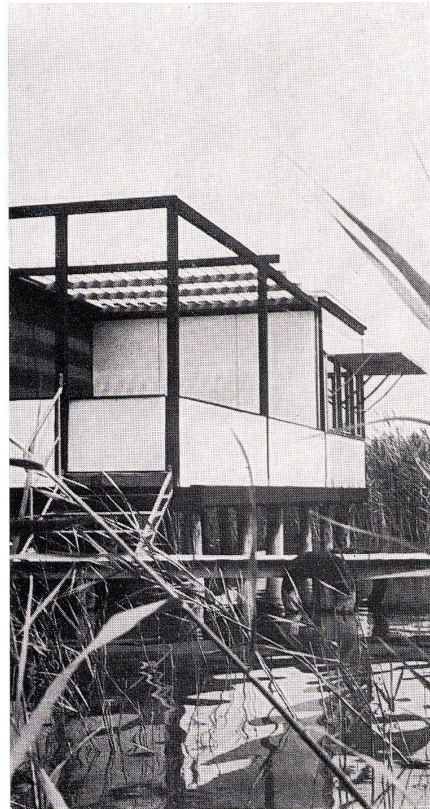
1

Das Haus wurde auf eine vorhandene Grundplatte, die auf Pfählen im Wasser steht, gebaut. Der Grundriß ist in zwei Hauptteile gegliedert, in den Wohnteil mit Küche, Brause und Abstellraum und in den Schlaftteil mit zwei Schlafzimmern für je drei Personen samt Schränken. Beide Teile werden durch einen gedeckten Freiraum miteinander verbunden, der sich zur Terrasse öffnet. Diese große Öffnung sowie die Glastürfront des Wohnzimmers, welche ebenfalls auf die Terrasse führt, sind durch zwei große Schiebetore verschließbar. Die Terrasse ist teilweise mit Sonnenlamellen versehen.

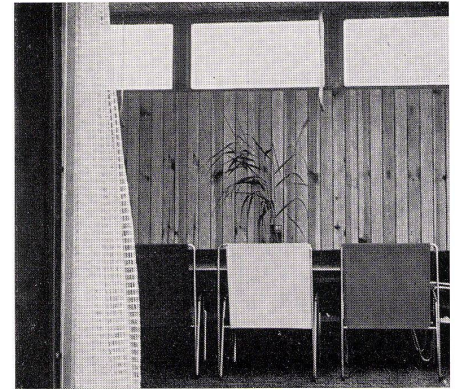
Die Konstruktion besteht aus Holz, außen sind alle Wandflächen mit weißen Eternitplatten versehen, Wärmeisolierung wird durch Schilfplatten erreicht. Das Flachdach wurde mit Aluman gedeckt. Ein im See befindlicher Brunnen versorgt das Haus mit Wasser. Gegen Einbruch wurden alle Wände, Fußböden und Decken mit Baustahlgitter versehen. Der Fußboden ist wegen des vielen Barfußgehens durchgehend mit einem wasserunempfindlichen Sisalteppichbelag bespannt. Das Klosett ist über einen Steg erreichbar im dichten Schilf. Ein Bootshaus ist rückwärts ans Haus angebaut, auf seinem Dach ist ein Sonnenbad.

Ort:

Bei Rust am Neusiedler See in Österreich.



2



3

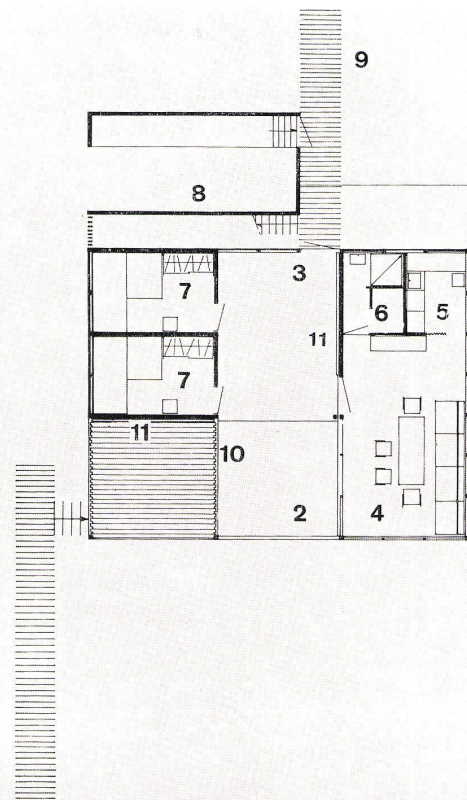
1 Südansicht.  
Vue du sud.  
South view.

2 Ansicht von Südwesten.  
Vue de l'ouest.  
West view.

3 Im Wohnzimmer.  
Dans le living room.  
In the living-room.

4 Grundriß 1:200.  
Plan.

- 1 Landungssteg / Débarcadère / Landing stage
- 2 Offene Terrasse / Terrasse / Open terrace
- 3 Gedeckte Terrasse / Terrasse couverte / Covered terrace
- 4 Wohnraum / Living room / Living-room
- 5 Küche / Cuisine / Kitchen
- 6 Abstellraum und Brause / Dépôt et douche / Storage and shower
- 7 Schlafraum / Chambre à coucher / Bedroom
- 8 Bootshaus / Hangar à bateau / Boathouse
- 9 Steg zum WC / Accès aux WC / Access to WC
- 10 Sonnenlamellen // Venetian blinds
- 11 Schiebetor / Porte coulissante / Sliding door



4