

# Vorfabriziertes Ferienhaus

Autor(en): **[s.n.]**

Objektyp: **Article**

Zeitschrift: **Bauen + Wohnen = Construction + habitation = Building + home : internationale Zeitschrift**

Band (Jahr): **14 (1960)**

Heft 10: **Konrad Wachsmann**

PDF erstellt am: **21.09.2024**

Persistenter Link: <https://doi.org/10.5169/seals-330454>

## **Nutzungsbedingungen**

Die ETH-Bibliothek ist Anbieterin der digitalisierten Zeitschriften. Sie besitzt keine Urheberrechte an den Inhalten der Zeitschriften. Die Rechte liegen in der Regel bei den Herausgebern.

Die auf der Plattform e-periodica veröffentlichten Dokumente stehen für nicht-kommerzielle Zwecke in Lehre und Forschung sowie für die private Nutzung frei zur Verfügung. Einzelne Dateien oder Ausdrucke aus diesem Angebot können zusammen mit diesen Nutzungsbedingungen und den korrekten Herkunftsbezeichnungen weitergegeben werden.

Das Veröffentlichen von Bildern in Print- und Online-Publikationen ist nur mit vorheriger Genehmigung der Rechteinhaber erlaubt. Die systematische Speicherung von Teilen des elektronischen Angebots auf anderen Servern bedarf ebenfalls des schriftlichen Einverständnisses der Rechteinhaber.

## **Haftungsausschluss**

Alle Angaben erfolgen ohne Gewähr für Vollständigkeit oder Richtigkeit. Es wird keine Haftung übernommen für Schäden durch die Verwendung von Informationen aus diesem Online-Angebot oder durch das Fehlen von Informationen. Dies gilt auch für Inhalte Dritter, die über dieses Angebot zugänglich sind.

John R. Lloyd

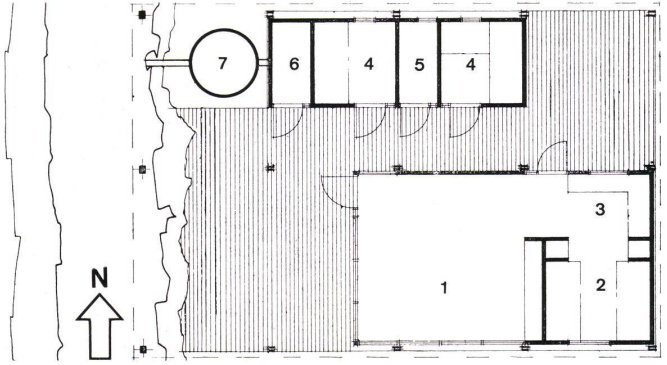
## Vorfabriziertes Ferienhaus

Das Haus befindet sich auf einem sehr ungeschützten Gelände: auf nackten Felsen in Norwegen, rund 50 m von der offenen See entfernt. Das Haus wird nur im Sommer bewohnt, es muß aber dennoch robust gebaut sein, um dem Wetter standzuhalten.

Das Haus besteht aus einem Deck und einem Dach von beinahe 90 m<sup>2</sup> Fläche auf einem Tragsystem von doppelten 1 1/2" x 5" Stützen, verstrebt mit 3/4" starken Eisenstäben. Alles Holz ist imprägniert. Die Wände sind nicht tragend. Alle Fenster sind festverglast; zur Lüftung hat es über den Türen und

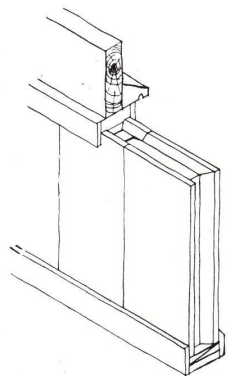
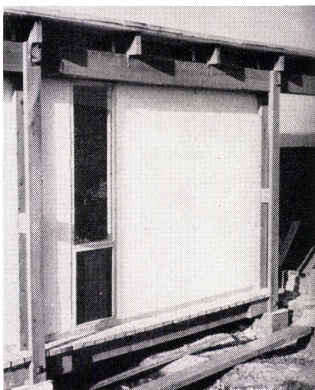
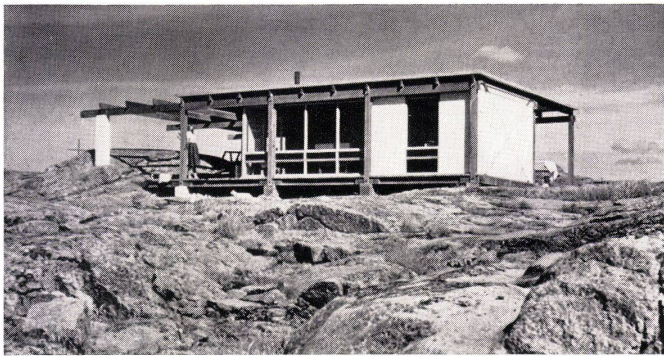
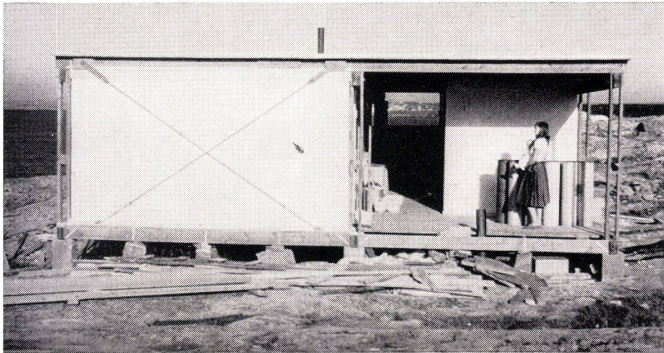
Fenstern kleine Schlitze, welche keinen spürbaren Zug verursachen. Die Räume sind in zwei Teile aufgeteilt, einer enthält den Wohnraum, die Küche und das Elternschlafzimmer, der andere zwei Kinderschlafzimmer, den Wasch- und Lagerraum. Das Wasser wird vom Dach gesammelt und in einem Betontank aufgefangen. Die Wände bestehen aus Holzelementen von 50 cm Breite, die Außenseite wurde in der Fabrik mit einem Überzug versehen.

Das Ziel des Architekten war es, einen einfachen, schnell konstruierbaren Bau herzustellen, in welchem der Besitzer die Räume ändern und einteilen kann, ohne den Ausdruck des Hauses zu beeinträchtigen. Das Haus wurde im Frühjahr 1959 gebaut und kostete Fr. 8400.—.

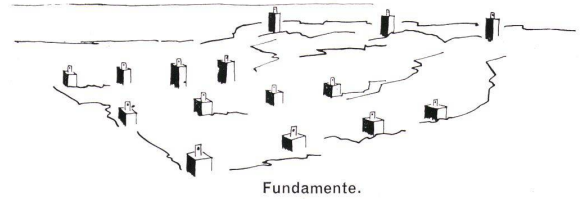


Grundriß Erdgeschoß 1:150.

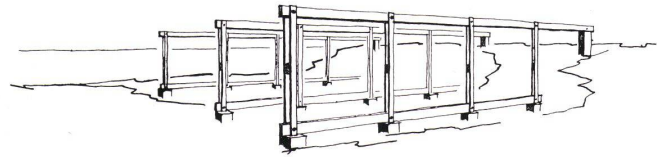
- 1 Wohnraum
- 2 Elternschlafzimmer
- 3 Küche
- 4 Kinderschlafzimmer
- 5 Badezimmer
- 6 Lagerraum
- 7 Wassertank



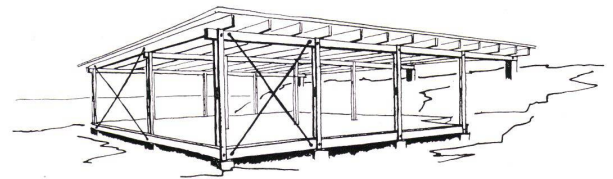
Wandelemente.



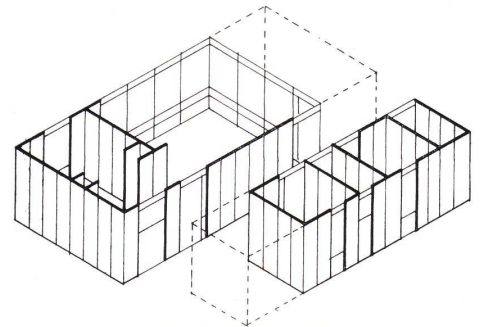
Fundamente.



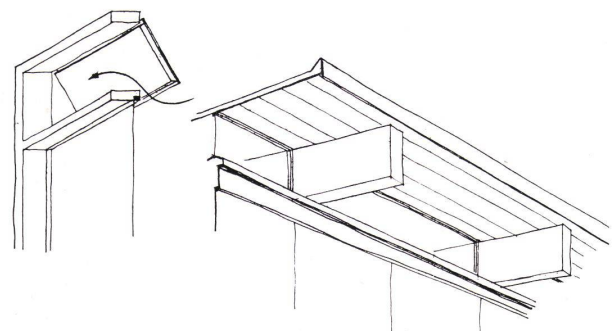
Holzrahmen.



Windverstrebung und Balkenlage.



Wandelemente 50 cm.



Ventilationsöffnung über dem Kämpfer und zwischen den Balken.