

Objekttyp: **Miscellaneous**

Zeitschrift: **Ingénieurs et architectes suisses**

Band (Jahr): **127 (2001)**

Heft 22

PDF erstellt am: **21.09.2024**

Nutzungsbedingungen

Die ETH-Bibliothek ist Anbieterin der digitalisierten Zeitschriften. Sie besitzt keine Urheberrechte an den Inhalten der Zeitschriften. Die Rechte liegen in der Regel bei den Herausgebern. Die auf der Plattform e-periodica veröffentlichten Dokumente stehen für nicht-kommerzielle Zwecke in Lehre und Forschung sowie für die private Nutzung frei zur Verfügung. Einzelne Dateien oder Ausdrucke aus diesem Angebot können zusammen mit diesen Nutzungsbedingungen und den korrekten Herkunftsbezeichnungen weitergegeben werden. Das Veröffentlichen von Bildern in Print- und Online-Publikationen ist nur mit vorheriger Genehmigung der Rechteinhaber erlaubt. Die systematische Speicherung von Teilen des elektronischen Angebots auf anderen Servern bedarf ebenfalls des schriftlichen Einverständnisses der Rechteinhaber.

Haftungsausschluss

Alle Angaben erfolgen ohne Gewähr für Vollständigkeit oder Richtigkeit. Es wird keine Haftung übernommen für Schäden durch die Verwendung von Informationen aus diesem Online-Angebot oder durch das Fehlen von Informationen. Dies gilt auch für Inhalte Dritter, die über dieses Angebot zugänglich sind.

Ein Dienst der *ETH-Bibliothek*
ETH Zürich, Rämistrasse 101, 8092 Zürich, Schweiz, www.library.ethz.ch

<http://www.e-periodica.ch>

ACTUALITÉ

CONCOURS DE «BUSINESS PLAN»

Venture 2002, manifestation importante dans l'univers des start-up suisses, prolonge, en l'ouvrant à tous les créateurs de Suisse, le concept de coup de pouce donné à de jeunes entrepreneurs. La participation peut se faire à deux étapes : lorsque l'idée d'entreprise ou de produit germe ou à l'élaboration du plan d'affaires. Le vainqueur recevra une somme de 60 000 francs. et un appui précieux en savoir-faire et relations de nombreux «coaches». De nombreuses sociétés et institutions soutiennent financièrement ce projet.

Lors des deux éditions précédentes, le deuxième et troisième prix 98 et le premier prix 2000 ont été remportés par des équipes de l'EPFL : *In-Motion*, *PEP-Portable* et *Xitact*.

LA MESURE DES TRÈS BASSES TEMPÉRATURES

Le Laboratoire de métrologie de l'EPFL et celui de cryogénie du CERN se sont associés pour développer un nouveau type de thermomètre utilisant une fibre optique comme sonde de température, une méthode qui ouvre le domaine des températures jusqu'à 1 Kelvin. L'utilisation de la fibre optique permet une mesure en chaque point de sa longueur grâce à un traitement approprié du signal optique, et ce pour un coût nettement inférieur à celui de capteurs classiques lorsqu'il s'agit

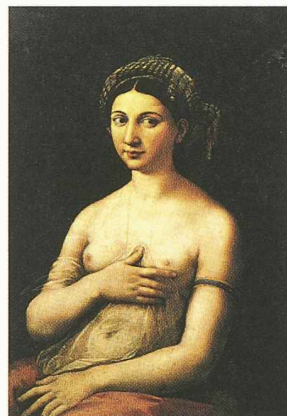
d'aborder le problème épineux de la thermométrie proche du zéro absolu.

Fondée sur la diffusion de Brillouin, cette nouvelle technologie tire parti de l'interaction entre une vibration acoustique propre au milieu et la lumière. Elle pourrait apporter des changements dans la manière de mesurer les températures des installations supraconductrices tout en permettant des économies. Un brevet est déposé et le laboratoire cherche des utilisateurs potentiels.

Contact : Luc Thévenaz, <metwww.epfl.ch> tél. 0217693 47 74.

DÉTECTEUR CRYOGÉNIQUE DE MACROMOLÉCULES

En mesurant l'énergie thermique produite par les macromolécules, le cryodétecteur développé par l'Université de Neuchâtel et la société *GenSpec SA* élève d'un facteur mille la sensibilité des détecteurs classiques à ionisation. Ce saut technologique a été réalisé grâce à la collaboration de l'Institut de Physique de l'Université de Neuchâtel - pour le savoir-faire dans le domaine de la cryogénie -, de l'Institut de microtechnique - pour la mise au point d'injecteurs et de micropompes adaptés à des échantillons de très faible volume - et la jeune société *GenSpec* - pour élaborer un produit commercialisable. L'Université apporte son expérience dans la technologie laser et la société *Comet Holding SA*, qui distribue des unités destinées au diagnostic



La Fornarina de Raphaël

radiologique, est l'associé industriel du projet. La rencontre des partenaires s'est faite autour du projet *MedTech*, lancé par l'Office fédéral de la formation professionnelle et de la technologie (OFFT).

Source : <www.admin.ch/bbt/f>

RAPHAEL PORTRAITISTE

L'exposition consacrée à Raphaël, actuellement visible à Paris, est rare à plus d'un titre. Tout d'abord, parce qu'elle échappe à la tutelle des conservateurs des musées nationaux pour être montrée au palais du Luxembourg, siège du Sénat. Pour cette raison peut-être, elle se limite à montrer neuf dessins et onze peintures, aux côtés d'un ensemble de réalisations des élèves de Raphaël. Ce qui repose des grandes exhibitions intégrales qu'il faut parcourir au pas de course et en rang serré. Une telle parcimonie n'exclut pas la nouveauté, puisqu'une œuvre comme *La femme à la licorne* n'a pas été vue dans cet état depuis des siècles : sa restauration, qui continue à alimenter le débat, l'a en effet débarrassée des repeints de la fin du XVII^e siècle. D'autres pièces maîtresses, le *Portrait de Baltasar Castiglione*, *La Velata* ou *La Fornarina* sont également présentées.

FDC

« Raphaël, grâce et beauté », jusqu'au 27.1.01 Musée du Luxembourg, 19, Rue de Vaugirard. Tél. +33 1 42 34 28 64. Réservation des billets : <www.exporaphael.com>