

Théâtre pour enfants: le théâtre Am Stram Gram à Genève

Autor(en): **Böcklin, Peter / Petrovic, Predrag S.**

Objektyp: **Article**

Zeitschrift: **Ingénieurs et architectes suisses**

Band (Jahr): **118 (1992)**

Heft 26

PDF erstellt am: **21.09.2024**

Persistenter Link: <https://doi.org/10.5169/seals-77809>

Nutzungsbedingungen

Die ETH-Bibliothek ist Anbieterin der digitalisierten Zeitschriften. Sie besitzt keine Urheberrechte an den Inhalten der Zeitschriften. Die Rechte liegen in der Regel bei den Herausgebern.

Die auf der Plattform e-periodica veröffentlichten Dokumente stehen für nicht-kommerzielle Zwecke in Lehre und Forschung sowie für die private Nutzung frei zur Verfügung. Einzelne Dateien oder Ausdrucke aus diesem Angebot können zusammen mit diesen Nutzungsbedingungen und den korrekten Herkunftsbezeichnungen weitergegeben werden.

Das Veröffentlichen von Bildern in Print- und Online-Publikationen ist nur mit vorheriger Genehmigung der Rechteinhaber erlaubt. Die systematische Speicherung von Teilen des elektronischen Angebots auf anderen Servern bedarf ebenfalls des schriftlichen Einverständnisses der Rechteinhaber.

Haftungsausschluss

Alle Angaben erfolgen ohne Gewähr für Vollständigkeit oder Richtigkeit. Es wird keine Haftung übernommen für Schäden durch die Verwendung von Informationen aus diesem Online-Angebot oder durch das Fehlen von Informationen. Dies gilt auch für Inhalte Dritter, die über dieses Angebot zugänglich sind.

Théâtre pour enfants

Le théâtre Am Stram Gram à Genève

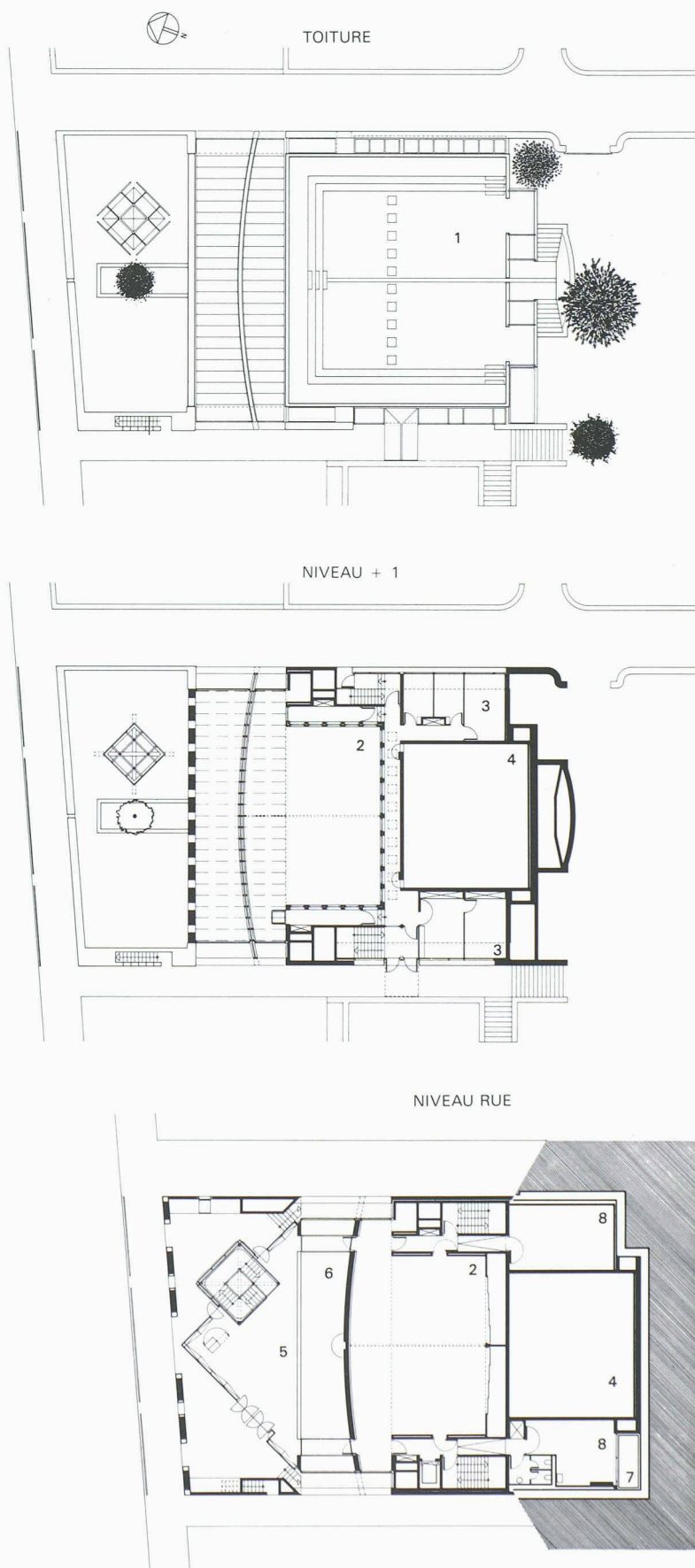
Par Peter Böcklin,
arch. dipl.
EPFZ SIA/FAS
et Predrag S. Petrovic,
arch. SIA/FAS/AGA
4, rue de la Scie
1207 Genève

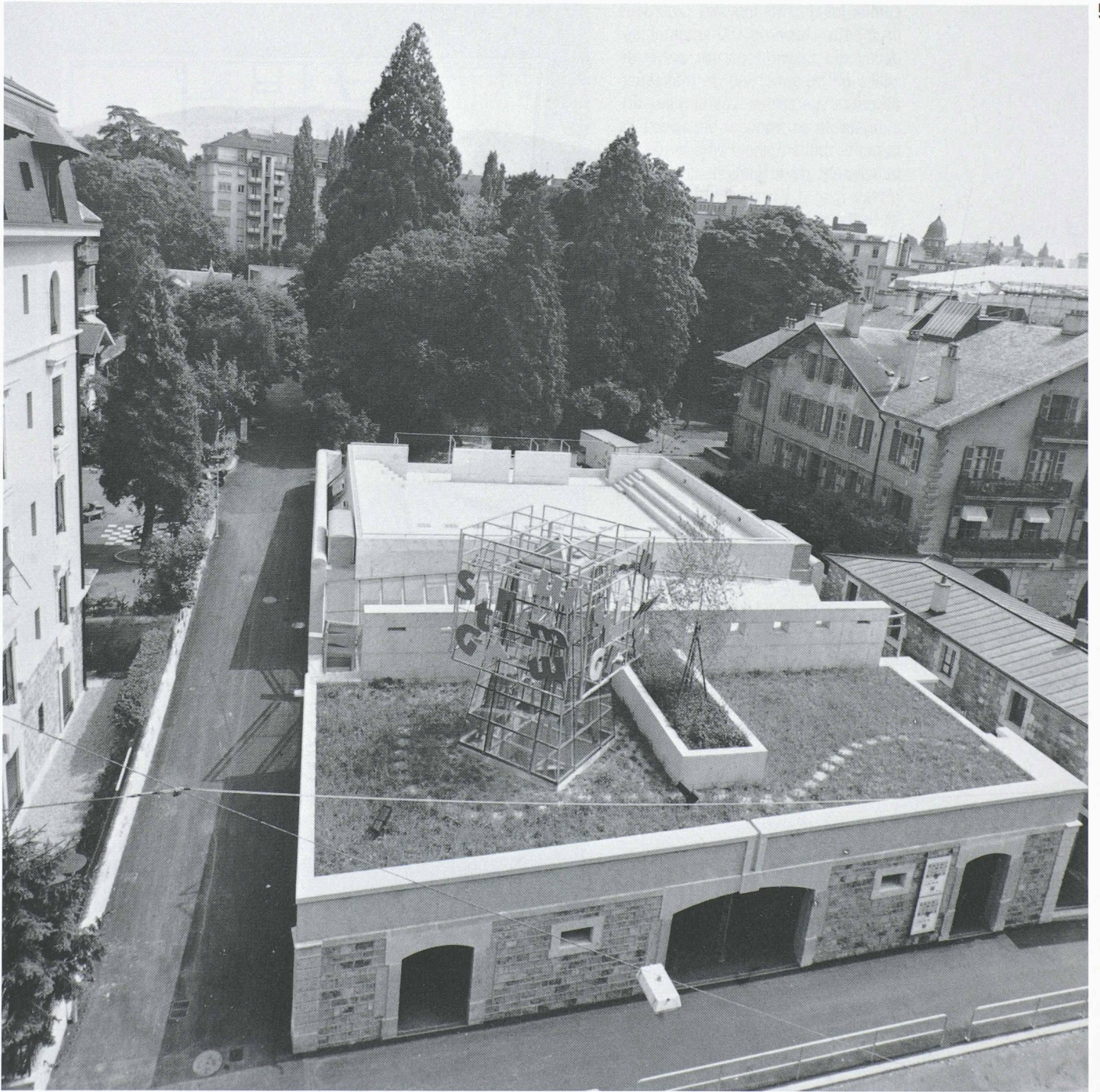
Collaborateurs:
Nicola Maeder, Roland
Fabra, Bruno Porcher

Photo: Roy Robel

Parce qu'un théâtre est un lieu à part, dont la nature demande une réflexion particulière, sa construction est un moment privilégié dans la vie d'un atelier d'architectes. En dessiner le projet, puis harmoniser ses différents espaces, composer avec la contrainte du lieu et, enfin, offrir à ses utilisateurs les conditions de travail les plus performantes, furent autant d'étapes qui ont jalonné la réalisation du théâtre Am Stram Gram. S'inscrivant dans l'étude de mise en valeur d'une portion de territoire de la Ville, le projet garde la texture et l'échelle des anciens faubourgs. Pour préserver l'architecture de socles, caractéristique du lieu, la majeure partie du bâtiment se trouve enterrée. Ce parti pris permet de conserver l'aspect diversifié du tissu urbain à cet endroit, tout en ménageant la vue sur le parc et en développant les liaisons avec les zones de verdure. Enfin, l'implantation choisie offre la possibilité de maintenir intégralement la surface du parc, avec ses essences nobles et rares.

La salle de spectacles, d'une capacité de 325 places, est conçue dans le classique rapport «à l'italienne», mais avec la possibilité de l'adapter, le cas échéant, à d'autres dispositions scéniques. L'accès se fait par un foyer, situé en dessous du niveau du terrain, qui donne sur une façade intérieure et est éclairé par la lumière du jour, provenant d'une généreuse verrière implantée sur toute la largeur du bâtiment. Celle-ci permet également d'éclairer les espaces destinés à ac-



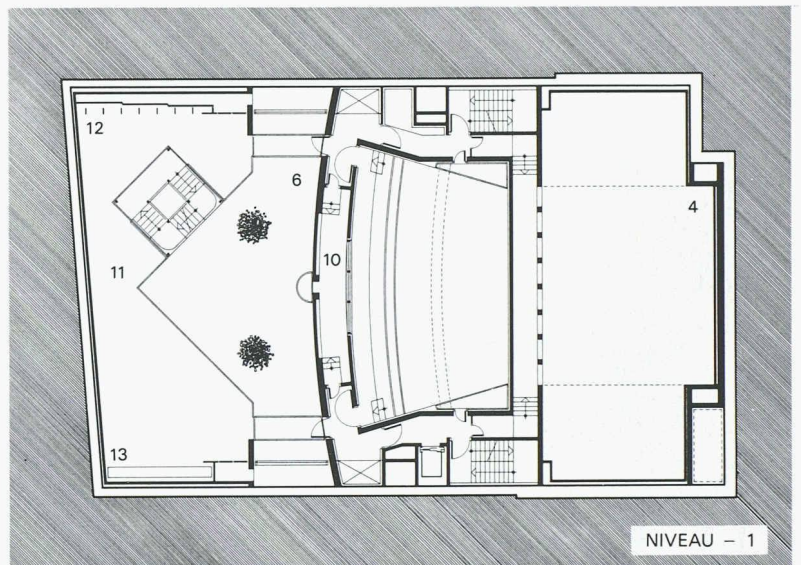


cueillir les enfants lors des «Journées au théâtre» (environ 180 enfants), espaces qui peuvent encore servir de salles de répétition ou de réalisation de petits spectacles. Les bureaux administratifs se trouvent au niveau de la petite ruelle menant vers le parc et bénéficient de la lumière du jour directe.

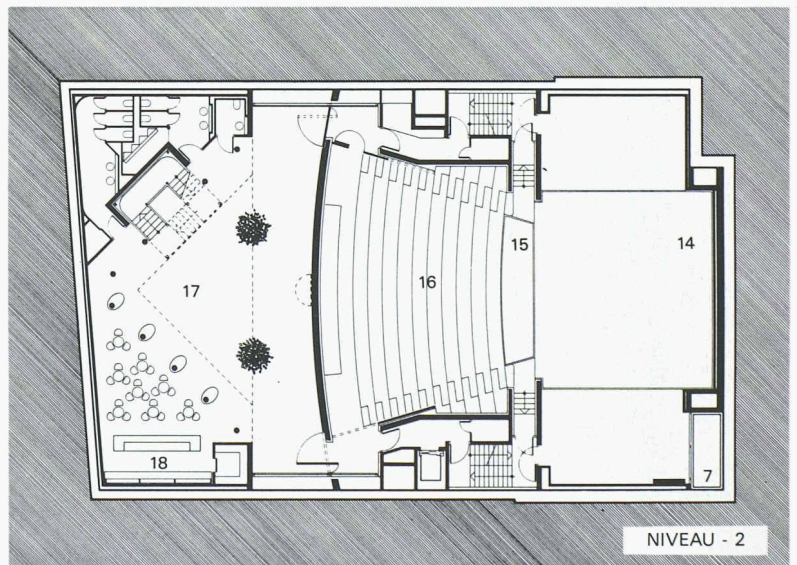
La scène et ses dégagements, la fosse d'orchestre, la tour complète et les équipements techniques répondent aux dernières exigences professionnelles en la matière. Le transport des décors du parc à la scène s'effectue au moyen d'un monte-charge situé sur l'arrière du bâtiment.

Cette configuration enterrée permet d'isoler au mieux la salle des nuisances de la rue. De plus, elle offre un passage graduel de la lumière du jour à la lumière artificielle du théâtre. Un escalier suspendu sous la tour en verre – qui supporte la sculpture emblématique du théâtre – nous mène vers un lieu mystérieux.

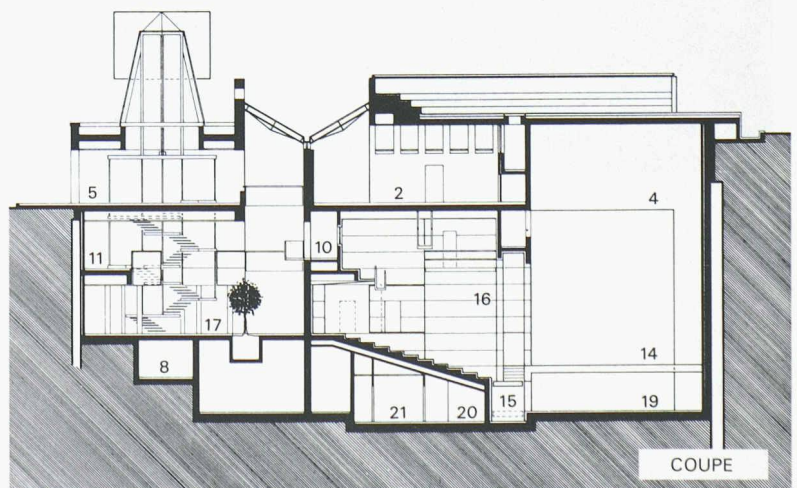
La construction du théâtre Am Stram Gram a été une expérience intense et riche, fruit d'une collaboration constante entre la direction du théâtre, les responsables de la Ville et notre atelier d'architecture.



NIVEAU - 1



NIVEAU - 2



COUPE

1. Préau
2. Salle polyvalente
3. Administration
4. Vide de scène et cintres
5. Hall entrée principale
6. Vide
7. Monte-décors
8. Dépôts
9. Balcon
10. Régie
11. Hall intermédiaire
12. Vestiaire
13. Ludothèque
14. Scène
15. Fosse proscenium
16. Salle de spectacle
17. Grand hall
18. Bar
19. Dessous de scène
20. Dépôts loges
21. Loges

