

Transformation de bureau: entreprise Diemand sanitaires à Lausanne

Autor(en): **Luscher, Rodolphe**

Objektyp: **Article**

Zeitschrift: **Ingénieurs et architectes suisses**

Band (Jahr): **118 (1992)**

Heft 11

PDF erstellt am: **22.09.2024**

Persistenter Link: <https://doi.org/10.5169/seals-77762>

Nutzungsbedingungen

Die ETH-Bibliothek ist Anbieterin der digitalisierten Zeitschriften. Sie besitzt keine Urheberrechte an den Inhalten der Zeitschriften. Die Rechte liegen in der Regel bei den Herausgebern.

Die auf der Plattform e-periodica veröffentlichten Dokumente stehen für nicht-kommerzielle Zwecke in Lehre und Forschung sowie für die private Nutzung frei zur Verfügung. Einzelne Dateien oder Ausdrucke aus diesem Angebot können zusammen mit diesen Nutzungsbedingungen und den korrekten Herkunftsbezeichnungen weitergegeben werden.

Das Veröffentlichen von Bildern in Print- und Online-Publikationen ist nur mit vorheriger Genehmigung der Rechteinhaber erlaubt. Die systematische Speicherung von Teilen des elektronischen Angebots auf anderen Servern bedarf ebenfalls des schriftlichen Einverständnisses der Rechteinhaber.

Haftungsausschluss

Alle Angaben erfolgen ohne Gewähr für Vollständigkeit oder Richtigkeit. Es wird keine Haftung übernommen für Schäden durch die Verwendung von Informationen aus diesem Online-Angebot oder durch das Fehlen von Informationen. Dies gilt auch für Inhalte Dritter, die über dieses Angebot zugänglich sind.

Transformation de bureau

Entreprise Diemand sanitaires à Lausanne

Par Rodolphe Luscher,
architecte FAS/SIA,
urbaniste FUS
Collaborateur:
Eligio Novello
architecte EPFL
Beau-Rivage 6,
1006 Lausanne

Dans son état initial, le bâtiment industriel, construit sur une trame régulière de 8 m × 8 m, offrait une succession d'espaces de travail traditionnels: bureaux cloisonnés, desservis par un couloir illuminé artificiellement, contournant un noyau central de contreventement en béton, point final de tout parcours et destiné au stockage, aux lavabos et aux collages d'affiches de l'ancienne entreprise.

La démolition des séparations de bureau et du contenu du noyau révéla l'intérêt de la structure à caissons en béton et l'amplitude de l'espace, limitée auparavant par les faux plafonds. L'unité et la qualité de la lumière, jouant sur les nervures du plafond, mirent en évidence la structure.

L'intervention conserve ces valeurs. Un mur oblique métallique, caisson technique incorporant les installations de ventilation, ainsi que les équipements sanitaires et électriques, relie les différentes zones fonctionnelles de la nouvelle organisation de bureau. Par son ambivalence (séparation et relation), il révèle les possibilités de parcours et par ses discontinuités, la conscience d'un espace unitaire.

Les écrans complémentaires – la paroi inclinée imprimant le mouvement et l'écran translucide des bureaux la curiosité du «plus loin» par la transparence – dosent les appels et les luminosités, invitations à découvrir l'au-delà des espaces.

Le contrepoint stable est donné aux éléments dynamiques par la salle de conférence, placée telle un stand de réunion au centre du bureau technique.

Un regard ironique sur les parties sanitaires techniques des lavabos, au travers d'un écran illuminé, «mêle» les habitudes d'hygiène à d'autres activités, suggérant constamment la remise en question des seuils spatiaux et sociaux conventionnels.

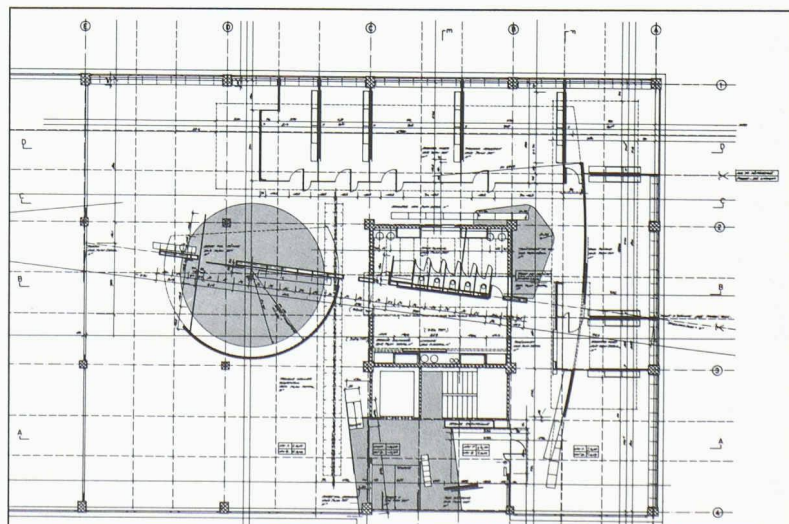
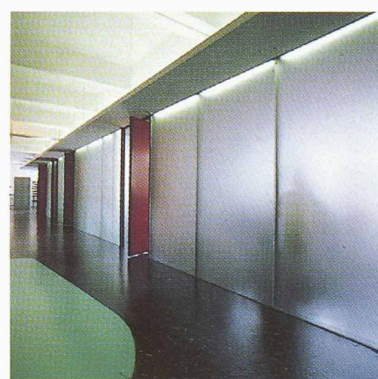
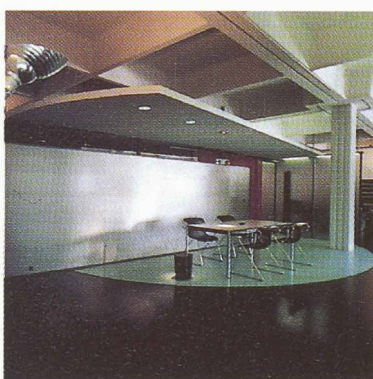
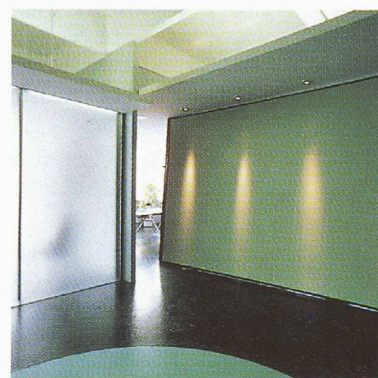
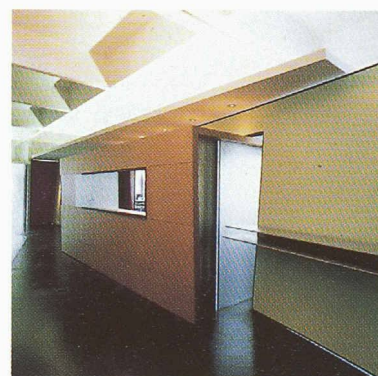
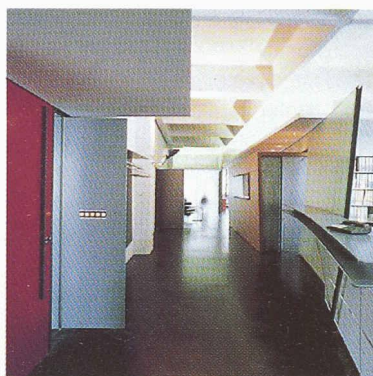


Photo: François Bertin

