

Objektyp: **Miscellaneous**

Zeitschrift: **Bulletin technique de la Suisse romande**

Band (Jahr): **52 (1926)**

Heft 26

PDF erstellt am: **24.09.2024**

Nutzungsbedingungen

Die ETH-Bibliothek ist Anbieterin der digitalisierten Zeitschriften. Sie besitzt keine Urheberrechte an den Inhalten der Zeitschriften. Die Rechte liegen in der Regel bei den Herausgebern. Die auf der Plattform e-periodica veröffentlichten Dokumente stehen für nicht-kommerzielle Zwecke in Lehre und Forschung sowie für die private Nutzung frei zur Verfügung. Einzelne Dateien oder Ausdrucke aus diesem Angebot können zusammen mit diesen Nutzungsbedingungen und den korrekten Herkunftsbezeichnungen weitergegeben werden. Das Veröffentlichen von Bildern in Print- und Online-Publikationen ist nur mit vorheriger Genehmigung der Rechteinhaber erlaubt. Die systematische Speicherung von Teilen des elektronischen Angebots auf anderen Servern bedarf ebenfalls des schriftlichen Einverständnisses der Rechteinhaber.

Haftungsausschluss

Alle Angaben erfolgen ohne Gewähr für Vollständigkeit oder Richtigkeit. Es wird keine Haftung übernommen für Schäden durch die Verwendung von Informationen aus diesem Online-Angebot oder durch das Fehlen von Informationen. Dies gilt auch für Inhalte Dritter, die über dieses Angebot zugänglich sind.

TURBINE-HÉLICE DE CHICOUTIMI

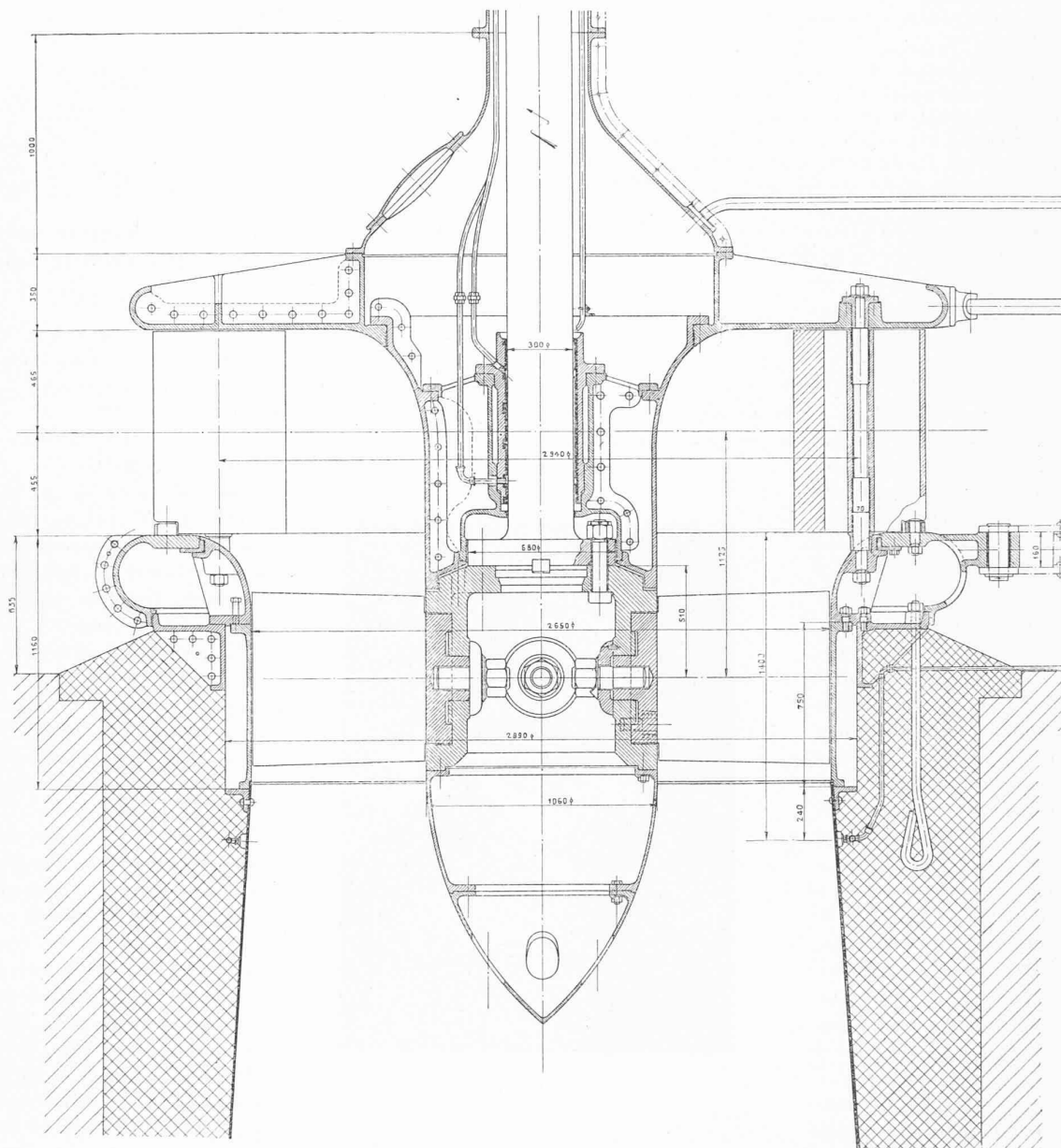


Fig. 2. — Turbine-hélice de Chicoutimi. — Echelle 1 : 30.
Construite par Escher Wyss & C^{ie}.

Association suisse pour l'essai des matériaux techniques.

Le comité de ce nouveau groupement a été constitué, le 20 novembre dernier, comme suit :

MM. *Baumann* (directeur, Sulzer Frères, S. A., Winterthour) ; *Bühler* (chef du service des ponts à la Direction générale des C. F. F.) ; *Dr Dübi* (L. de Roll, Clus) ; *Grimm* (président de la Société suisse de l'industrie du gaz et des eaux) ; *Holder* (ingénieur en chef, Brugg) ; *Hunziker* (directeur du Département fédéral des chemins de fer) ; *F. Locher* (ingénieur, Zurich) ; *Dr Martz* (président de l'Association suisse des fabricants de ciment, chaux et gypse) ; *Messner* (directeur général des Schweiz. Metallwerke Selve et C^{ie}, Thoun) ; *Meyer* (directeur Brown, Boveri et C^{ie}, S. A., Baden) ; *Dr Ritter* (Zurich) ; *Dr Ros* (professeur, Zurich) ; *Dr Schlöpfer* (professeur, Zurich). M. Ros a été nommé président.

La contribution annuelle est fixée à Fr. 15 pour les personnes et à Fr. 50, au minimum, pour les autorités, associations et entreprises. Le produit de ces contributions sera utilisé principalement pour des publications qui seront servies gratuitement aux membres du groupement.

Les 9^e et 10^e « Séances de discussion » ont eu lieu, sous les auspices de l'Association suisse et du Laboratoire fédéral d'essai des matériaux :

Le 14 décembre (M. *Portevin*, professeur à l'École centrale des Arts et Manufactures, Paris, « Sur les essais mécaniques des fontes ».)

Le 18 décembre (M. *R. Feret*, chef du Laboratoire des Ponts et chaussées, à Boulogne-sur-Mer, « L'essai des liants hydrauliques en prismes de mortier plastique ». — M. *P. Joye*, professeur à l'Université de Fribourg, « Recherches sur les propriétés thermiques des ciments ».)

Congrès international pour l'essai des matériaux.

Amsterdam, septembre 1927.

Organisée par les Associations hollandaise et suisse, une assemblée de représentants de dix-sept pays a eu lieu à Zurich, le 18 septembre passé. L'assemblée a exprimé le vœu unanime d'une collaboration internationale dans le domaine de l'essai des matériaux et a décidé qu'un congrès international aura lieu à Amsterdam, du 12 au 17 septembre 1927. Comme autrefois, le Congrès sera divisé en trois sections : A. *Métaux* ; B. *Ciments, pierres et béton* ; C. *Divers*.

Les intéressés sont priés d'adresser leurs communications au Bureau du Congrès, Valckenierstraat 2, Amsterdam.

NÉCROLOGIE

John Landry.

John Landry, décédé le 13 novembre dernier, était né à Yverdon le 6 janvier 1849. Sa famille, originaire de Belle Perche (Verrières suisses), habite depuis le milieu du 18^e siècle la ville d'Yverdon dont elle a acquis la bourgeoisie en 1827. Il avait fait ses études à l'École primaire d'Yverdon ; au Collège école moyenne ; à l'École spéciale (École d'ingénieurs) de Lausanne où il obtint le diplôme d'ingénieur, en 1869. Il a fait partie pendant ce temps-là de la Société de Zofingue.

Il s'était fixé comme architecte-entrepreneur, en 1869, à Yverdon, et a exercé cette profession pendant cinquante ans, jusqu'en 1918. Au militaire, il atteignit le grade de capitaine du génie.

John Landry s'est de tout temps occupé des affaires publiques et politiques. Il a fait partie du Conseil communal d'Yverdon de 1874 à 1909 et il l'a présidé en 1879 et en 1900. Il faisait partie du Grand Conseil depuis 1893. Il a été syndic d'Yverdon de 1905 à 1909.

Parmi les trente ou quarante fonctions qu'il a remplies ou remplissait encore, on peut citer la présidence de l'Infirmier d'Yverdon depuis 1880 ; la présidence de la Caisse d'Épargne, la présidence de la Société du Musée ; la présidence du Conseil de surveillance de l'asile d'Etoy ; la fonction de bibliothécaire de la Ville ; la présidence de la Société vaudoise d'Histoire ; la présidence du Conseil de Prud'hommes ; la Commission scolaire.

Il a été l'initiateur ou le fondateur de plusieurs sociétés locales, le collaborateur de divers journaux, entre autres le *Journal de Genève*, le *Journal d'Yverdon*, la *Gazette de Lausanne*, la *Revue historique vaudoise*, l'auteur de nombreuses brochures et articles historiques et techniques.

Les Vieux-Zofingiens avaient fêté, le 5 mars 1924, son septante-cinquième anniversaire. John Landry était membre fondateur de la Société vaudoise des ingénieurs et des architectes qui, le 12 juin 1924, à l'occasion du cinquantième de sa fondation, lui avait décerné un diplôme d'honneur et il était membre d'honneur de l'Association des anciens élèves de l'École d'ingénieurs de Lausanne. Il s'est intéressé à tous les travaux effectués depuis 1870, à Yverdon, spécialement au chemin de fer Yverdon-Sainte-Croix, dont il était administrateur depuis l'origine.

Par sa valeur personnelle, par sa tournure d'esprit, par l'universalité de ses connaissances et par les multiples faces de son activité, par l'intérêt qu'il portait à toutes choses, par sa franchise et par son indépendance de caractère, John Landry était l'une des figures les plus caractéristiques de notre pays.

SOCIÉTÉS

Section genevoise de la Société suisse des Ingénieurs et des Architectes.

Séance du jeudi 7 octobre 1926.

M. Camoletti, vice-président, ouvrant la séance à 20 h. 45, en présence de 43 membres, nous fait part du décès de notre collègue M. Edouard Chevallaz, architecte. Au nom de la section, le vice-président remercie M^{me} et M. Turrettini, pour leur charmante réception de mai dernier, dans leur propriété de Boisly.

Suit une causerie de M. Epitoux, architecte, où l'auteur du bâtiment du Bureau International du Travail nous fait part de quelques expériences qu'il a faites au cours de la construction de cet édifice¹.

La plus grande difficulté à surmonter a été la question du coût du bâtiment qui ne devait aucunement dépasser 2.500.000 francs, ce qui a obligé M. Epitoux à chercher par tous les moyens possibles à construire économiquement et cela principalement en remplaçant la taille par de la pierre artificielle. Par économie également, la maçonnerie a été remplacée par du béton coulé ; l'inconvénient qui en est résulté a été la grande sonorité d'un étage à l'autre, le bâtiment formant un bloc monolithique, en béton pour les façades et en béton armé pour les planchers. M. Epitoux semble avoir obvié complètement à cet inconvénient en faisant usage de corps creux entre les nervures des planchers et en recou-

vrant la surface des dalles par une couche de liège.

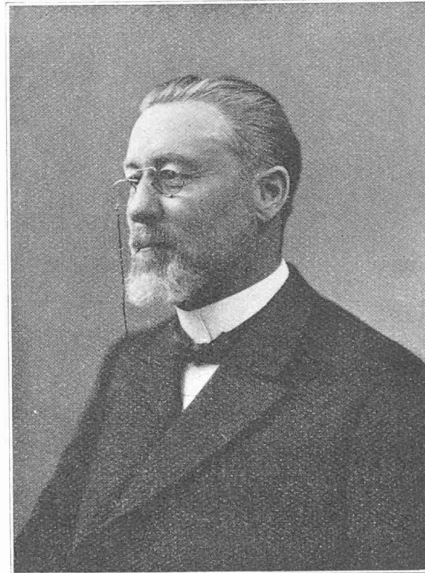
Le chauffage au mazout, plus économique dans un bâtiment d'administration tel que le B. I. T. a été réalisé à raison d'un radiateur par fenêtre. On a évité une trop grande perte de calories par l'emploi de doubles fenêtres sans dépose, d'un système spécial. Les ascenseurs sont du type continu.

M. Epitoux très applaudi, termine son exposé par quelques considérations d'ordre général.

M. Camoletti remercie l'orateur de son intéressante causerie.

Le vice-président fait suivre cet exposé des communications du Comité et nous apprend que le Comité central a ratifié les candidatures de MM. Louis Chevallier, ingénieur, Emile Hornung, architecte, Raoul de Wurtemberg, architecte et Léon Dufour, ingénieur-conseil. Des remerciements nous sont parvenus de l'Administration de l'École des Beaux-Arts pour un don de 40 fr. Il est donné lecture de deux rapports transmis à M. le conseiller d'Etat Boissonnas, l'un en date

¹ Voir la description de cet édifice dans le *Bulletin technique* du 31 juillet 1926. Réd.



JOHN LANDRY.