

Note sur le *Peloneustes philarchus* (Seeley) du musée paléontologique de Lausanne

Autor(en): **Jaccard, Frédéric**

Objektyp: **Article**

Zeitschrift: **Bulletin de la Société Vaudoise des Sciences Naturelles**

Band (Jahr): **43 (1907)**

Heft 160

PDF erstellt am: **20.09.2024**

Persistenter Link: <https://doi.org/10.5169/seals-268129>

Nutzungsbedingungen

Die ETH-Bibliothek ist Anbieterin der digitalisierten Zeitschriften. Sie besitzt keine Urheberrechte an den Inhalten der Zeitschriften. Die Rechte liegen in der Regel bei den Herausgebern.

Die auf der Plattform e-periodica veröffentlichten Dokumente stehen für nicht-kommerzielle Zwecke in Lehre und Forschung sowie für die private Nutzung frei zur Verfügung. Einzelne Dateien oder Ausdrucke aus diesem Angebot können zusammen mit diesen Nutzungsbedingungen und den korrekten Herkunftsbezeichnungen weitergegeben werden.

Das Veröffentlichen von Bildern in Print- und Online-Publikationen ist nur mit vorheriger Genehmigung der Rechteinhaber erlaubt. Die systematische Speicherung von Teilen des elektronischen Angebots auf anderen Servern bedarf ebenfalls des schriftlichen Einverständnisses der Rechteinhaber.

Haftungsausschluss

Alle Angaben erfolgen ohne Gewähr für Vollständigkeit oder Richtigkeit. Es wird keine Haftung übernommen für Schäden durch die Verwendung von Informationen aus diesem Online-Angebot oder durch das Fehlen von Informationen. Dies gilt auch für Inhalte Dritter, die über dieses Angebot zugänglich sind.

NOTE

sur le *Peloneustes philarchus* (Seeley) du musée paléontologique
de Lausanne

par **Frédéric JACCARD.**

(Pl. XXVI—XXXII)

Peloneustes philarchus Seeley. est un Plesiosauridé, reptile primitif de l'ordre des Sauroptérygiens, qui vivaient dans les mers secondaires.

C'est à Lyddekker que nous devons la création et la description¹, avec figures du genre *Peloneustes*.

L'échantillon qui est au Musée de Lausanne est beaucoup mieux conservé que celui du type de l'espèce décrit par Lyddekker.

Nous possédons le crâne complet, avec mâchoires supérieure et inférieure, les 4 membres presque au complet (il manque quelques phalanges). De la ceinture pectorale, il existe un coracoïde, les deux scapula et une partie de l'épisternum (omosternum de Lyddekker), tandis que la ceinture pelvienne est représentée par les deux pubis fort bien conservés, un des ischia et les deux iléons. De la colonne vertébrale nous possédons :

13 vertèbres cervicales,
5 vertèbres pectorales,
7 vertèbres caudales,

dont les centra seuls sont bien conservés. En outre, il existe une dizaine de dents, plus ou moins cassées, et des restes de côtes.

¹ 1889. Mr R. Lyddekker. *On the skeleton of a Sauropterygian from the Oxford Clay near Bedford*. Quarterly Journal, Vol. XLV, pars I, p. 48.

Ce *Peloneustes philarchus* provient de l'Oxford-Clay de Peterborough (Angleterre).

Nous avons pu nous procurer, en outre, du même gisement 33 vertèbres qui proviennent d'un autre squelette de *Peloneustes philarchus* également, fort bien conservées, avec quelques côtes entières.

M. Lyddekker s'est basé, pour la description du type du genre *Peloneustes*, sur le squelette d'un Sauroptérygien de grosseur moyenne, venant de l'Oxford-Clay de Green-End (Kempston, à 3 milles S. W. de Bedford).

Il l'a identifié avec le Sauroptérygien décrit par Seeley en 1869¹, sous le nom de *Plesiosaurus philarchus* de l'Oxford-Clay de Peterborough, conservé au Musée de Cambridge.

M. Lyddekker a pu examiner en outre le squelette plus ou moins entièrement conservé d'un Sauroptérygien de même espèce, trouvé dans l'Oxford-Clay, près Peterborough, et qui fait partie de la collection de M. A. N. Leeds, à Eyebury.

Ainsi, en décrivant l'échantillon de Green-End, M. Lyddekker s'est servi, pour les parties manquantes ou incomplètes de son squelette, soit de la description de celui de Cambridge, par Seeley, soit de l'échantillon de la collection de M. Leeds.

Or une restauration, quelque scrupuleuse soit-elle, ne vaut point un échantillon conservé entièrement. L'état de superbe conservation du squelette de notre *Peloneustes*, m'a engagé à en publier ici les photographies². L'on pourra ainsi, sans peine, les comparer aux formes restaurées et dessinées par Lyddekker.

¹ *Index to the Fossil Remains of Aves, Ortritosauria and Reptilia in the Woodwardian Museum of Cambridge*. Prof. Seeley. 1869, p. 139.

² Ces photographies sont dues à l'obligeance de M. Pache, préparateur au Musée de botanique.



Fig. 1.

Crâne et mâchoire supérieure ;
vue de la face inférieure.

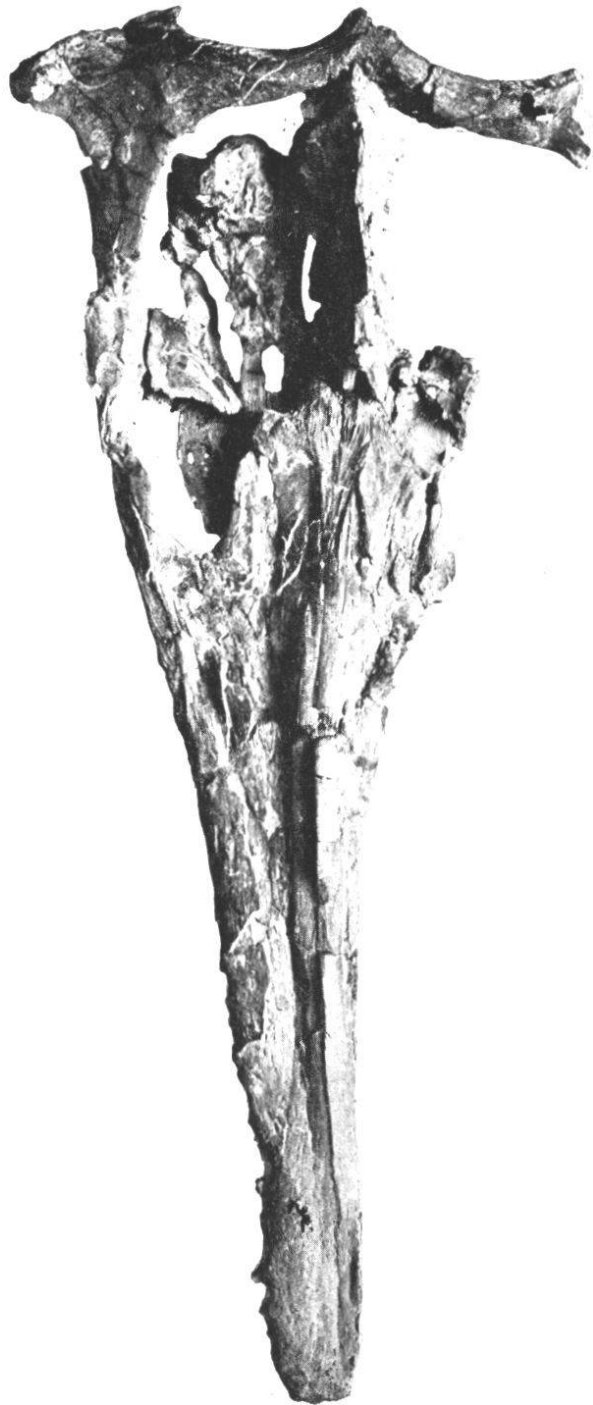


Fig. 2.

Crâne et mâchoire supérieure,
vue de la face supérieure.



Fig. 1.
Mâchoire inférieure.

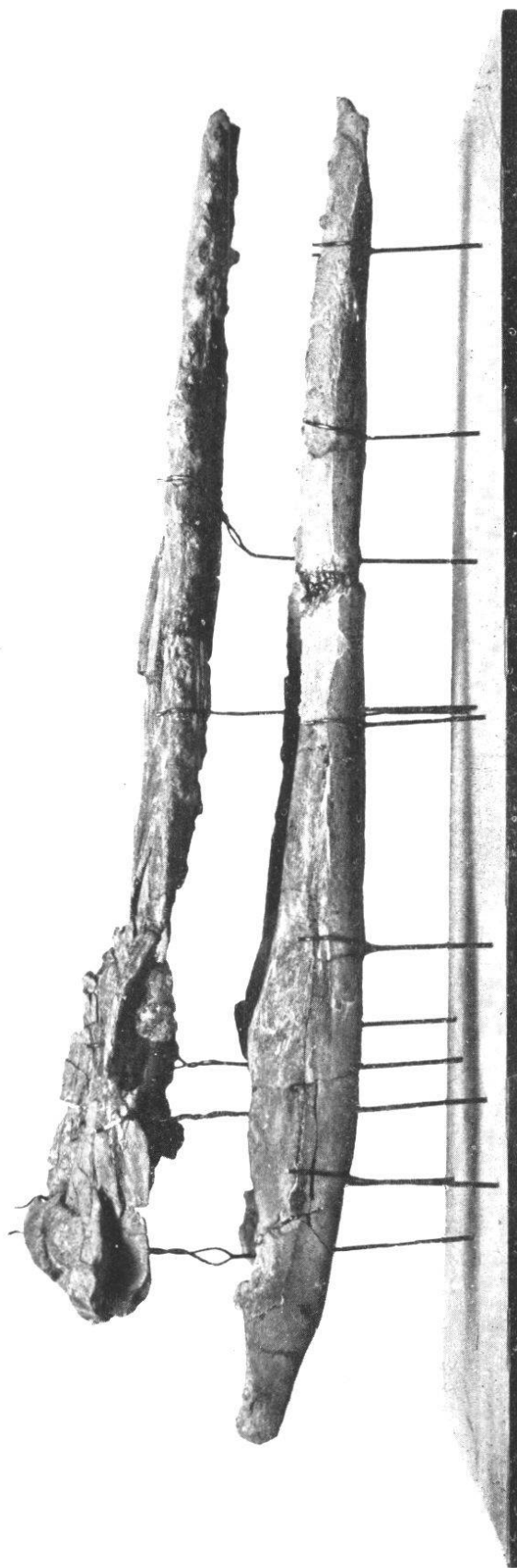


Fig. 2.
Crâne et mâchoire supérieure, mâchoire inférieure : vue de profil.



Fig. 1. Ceinture pectorale, vue dorsale.

N^o 1a et 3a'. Précoracoïde. — N^o 1b et 3b'. Scapula. — N^o 2. Episternum.
N^o 4. Coracoïde.

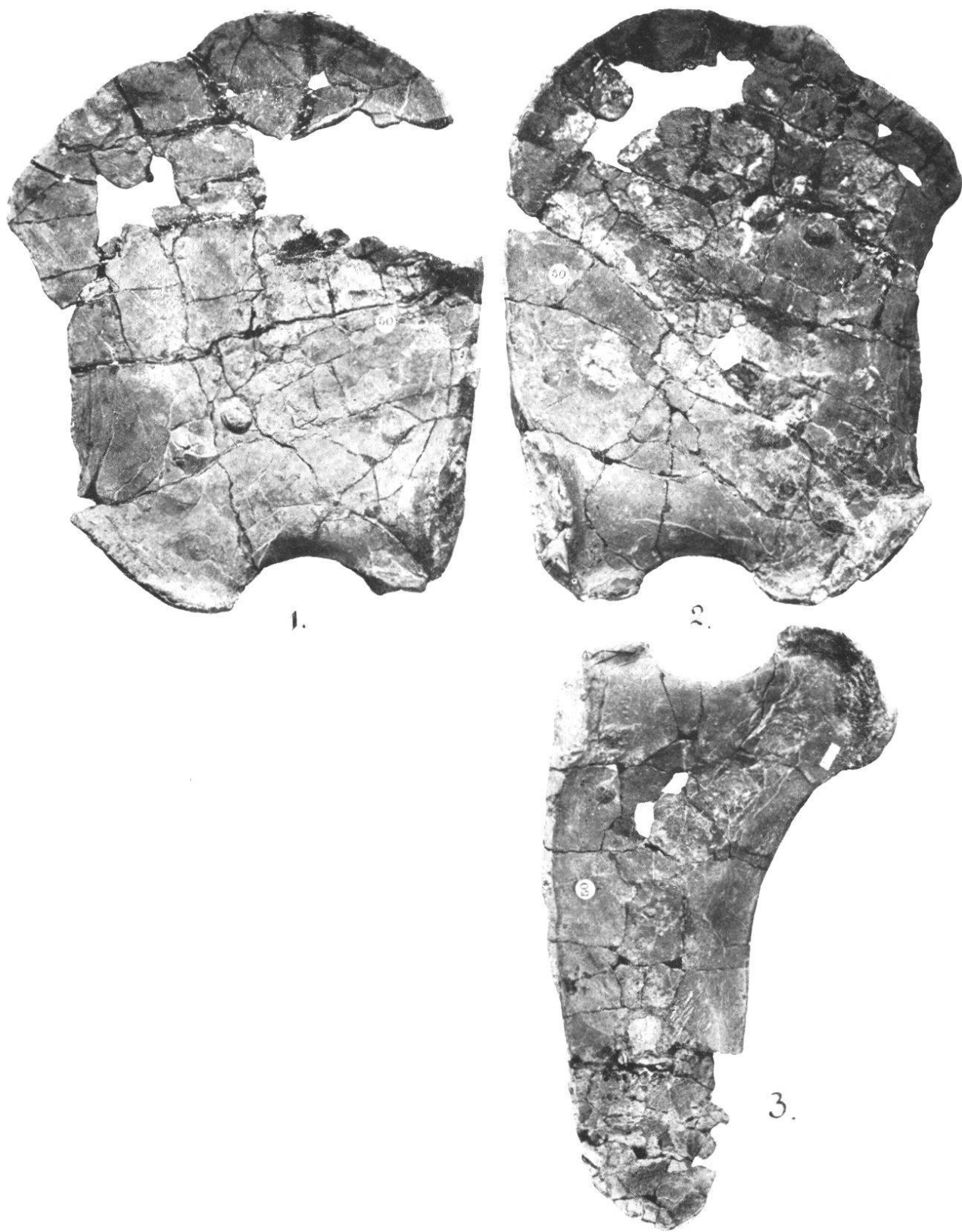


Fig. 1. Ceinture pelvienne : Vue dorsale.
Nos 1 et 2, Pubis. N° 3, Ischion.

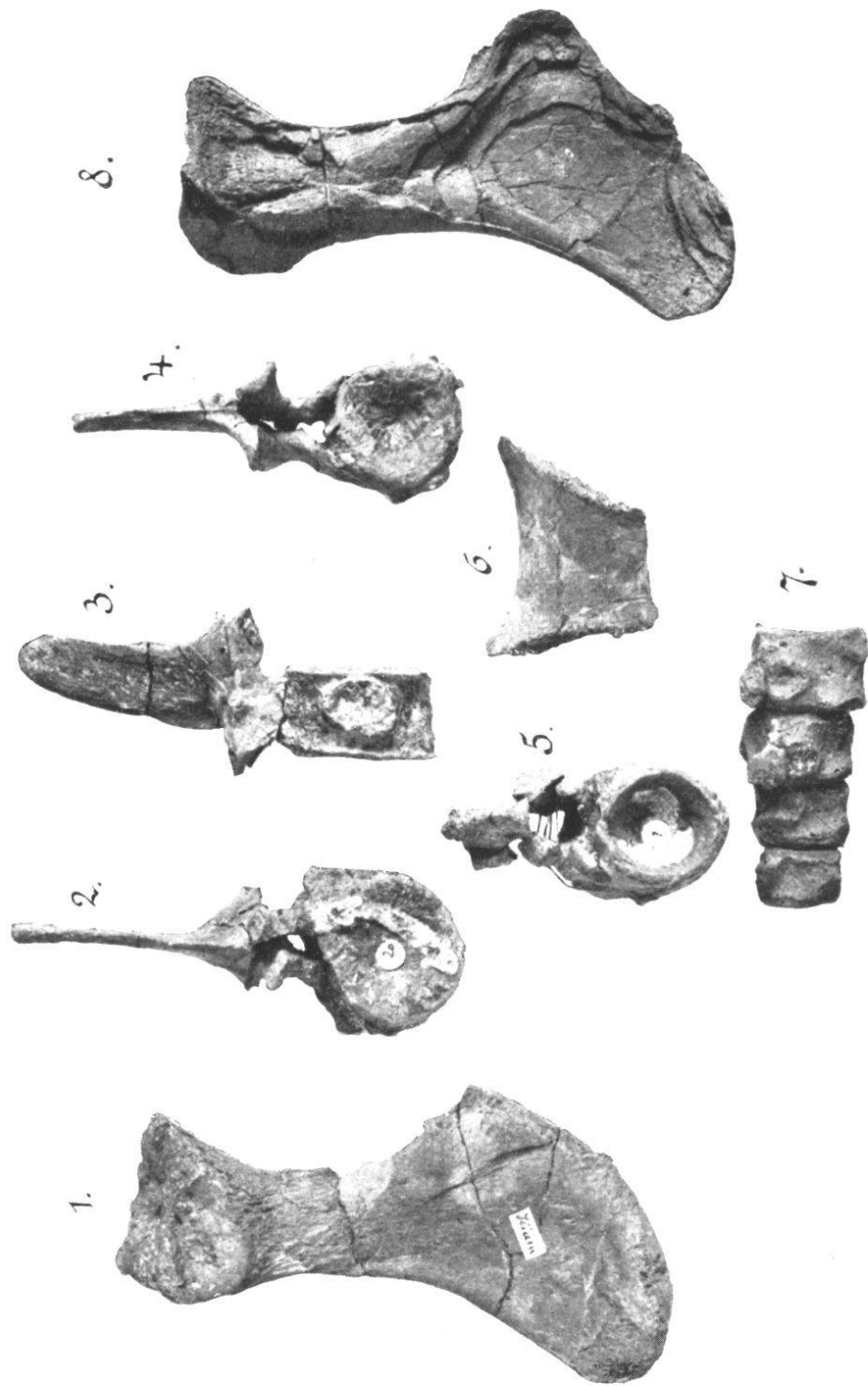
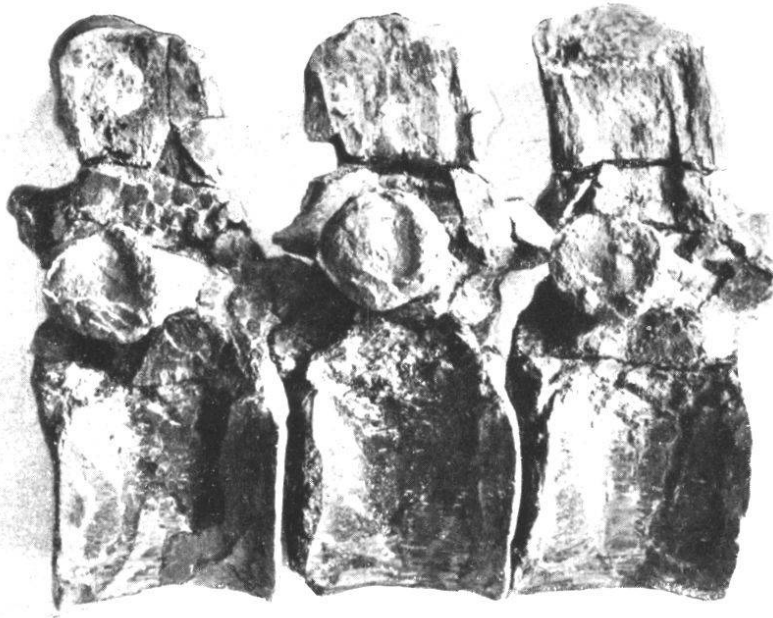


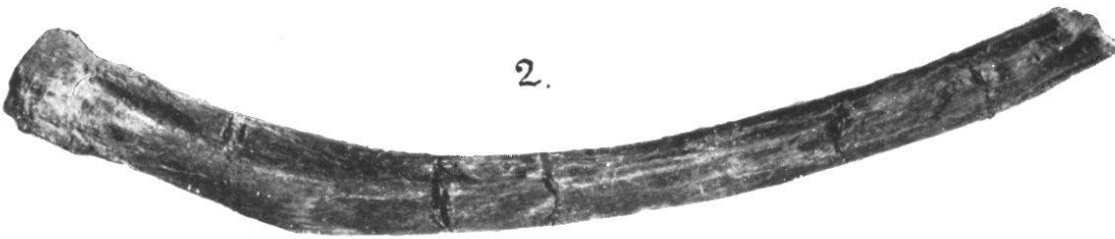
Fig. 1.

Nos 1 et 8. Iléons. — Nos 2, 3, 4. Vertèbres cervicales.
N^o 5. Première vertèbre cervicale. — N^o 6. Episternum. — N^o 7. Vertèbres caudales.

4.



2.



3.



Fig. 1.

N^o 1. Vertèbres pectorales, N^{os} 2 et 3. Côtes.



Fig. 1.
Humérus gauche.

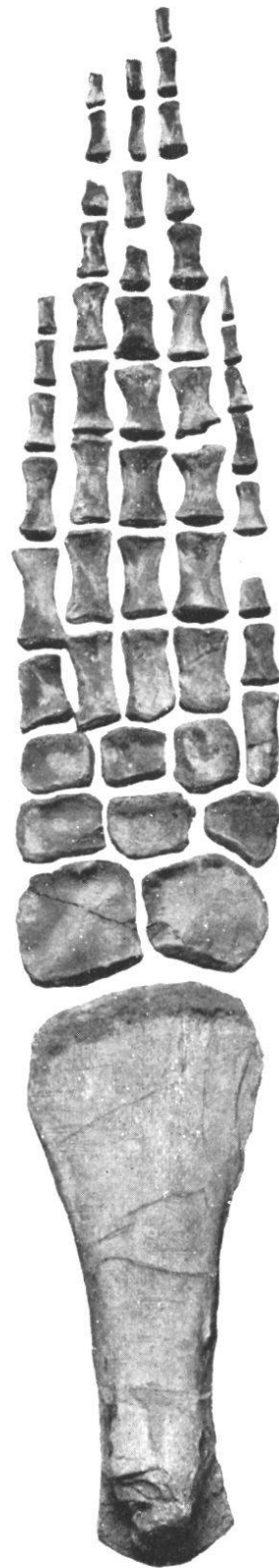


Fig. 2.
Fémur droit.

Disons tout d'abord que le Peloneustes que nous possédons a bien tous les caractères généraux du type Peloneustes philarchus (Seeley) décrit par Lydekker.

Nous retrouvons la large tête (pl. XXVI, *fig. 1* et *2*) les dents carénées, la symphise mandibulaire inférieure allongée si typique (pl. XXVII, *fig. 1*), les vertèbres cervicales courtes, ayant doubles facettes costales, l'étroit episternum. (Pl. XXVIII, *fig. 1*, N^o 2, et pl. XXX, N^o 6.)

Dans notre échantillon, on pourra constater (pl. XXVIII et pl. XXIX) que les contours vrais des omoplates, du coracoïde, des pubis, de l'ischion, ne correspondent pas tout à fait aux formes restaurées et dessinées par Lydekker.

L'episternum, étroit, triangulaire, nous montre de chaque côté une surface d'articulation qui devait le réunir à la partie large, ventrale, de la scapula, ou précoracoïde. (Pl. XXVIII, *fig. 1*, N^{os} 2, 1a et 3a'.)

Il est en outre fort probable, que contrairement à l'idée de Lydekker, la scapula s'articulait par une partie du précoracoïde au coracoïde; nous trouvons, en effet, une surface d'articulation conservée sur le bord antérieur du coracoïde, qui paraît correspondre à une surface d'articulation d'un des bords du précoracoïde. (Pl. XXVIII, *fig. 1*.)

Les iléons, que Lydekker ne nous a pas présentés, sont figurés pl. XXX, *fig. 1*. N^{os} 1 et 8. La pl. XXXII nous montre en outre l'humérus gauche et le fémur droit avec les phalanges des membres antérieurs et postérieurs de ce reptile si bien adapté au régime marin.

J'ai fait figurer en outre quelques-unes des vertèbres les mieux conservées, parmi celles du second envoi qui nous a été fait de Peterborough.

Ce second Peloneustes philarchus possédait 21 vertèbres cervicales comme un des échantillons de la collection de M. Leeds cité par Lydekker. (Loc. cit. p. 51.)

Dans la pl. XXX sont figurées (*fig. 1*, N^{os} 2, 3, 4 et 5)

quatre vertèbres cervicales, tandis que le N^o 7 de la fig. 1 nous montre quatre centra de vertèbres caudales.

Enfin la pl. XXXI, *fig. 2*, N^o 1 représente trois vertèbres pectorales du second Peloneustes ainsi que deux côtes. (N^{os} 2, 3.)