

Catalogue des champignons du canton de Neuchâtel

Autor(en): **Morthier, P. / Favre, L.**

Objektyp: **Article**

Zeitschrift: **Bulletin de la Société des Sciences Naturelles de Neuchâtel**

Band (Jahr): **8 (1867-1870)**

PDF erstellt am: **25.09.2024**

Persistenter Link: <https://doi.org/10.5169/seals-88062>

Nutzungsbedingungen

Die ETH-Bibliothek ist Anbieterin der digitalisierten Zeitschriften. Sie besitzt keine Urheberrechte an den Inhalten der Zeitschriften. Die Rechte liegen in der Regel bei den Herausgebern.

Die auf der Plattform e-periodica veröffentlichten Dokumente stehen für nicht-kommerzielle Zwecke in Lehre und Forschung sowie für die private Nutzung frei zur Verfügung. Einzelne Dateien oder Ausdrucke aus diesem Angebot können zusammen mit diesen Nutzungsbedingungen und den korrekten Herkunftsbezeichnungen weitergegeben werden.

Das Veröffentlichen von Bildern in Print- und Online-Publikationen ist nur mit vorheriger Genehmigung der Rechteinhaber erlaubt. Die systematische Speicherung von Teilen des elektronischen Angebots auf anderen Servern bedarf ebenfalls des schriftlichen Einverständnisses der Rechteinhaber.

Haftungsausschluss

Alle Angaben erfolgen ohne Gewähr für Vollständigkeit oder Richtigkeit. Es wird keine Haftung übernommen für Schäden durch die Verwendung von Informationen aus diesem Online-Angebot oder durch das Fehlen von Informationen. Dies gilt auch für Inhalte Dritter, die über dieses Angebot zugänglich sind.

CATALOGUE
DES CHAMPIGNONS

DU

CANTON DE NEUCHÂTEL

PAR

P. MORTHIER et L. FAVRE, professeurs.

Communiqué à la Société des sciences naturelles de Neuchâtel.
dans sa séance du 19 Mai 1870.

NEUCHÂTEL

IMPRIMERIE H. WOLFRATH ET METZNER

—
1870

THE UNIVERSITY OF CHICAGO

PHYSICS DEPARTMENT

PHYS 440

AVANT-PROPOS

En présentant ce Catalogue de Champignons du canton de Neuchâtel, nous avons cru faire quelque chose d'utile, d'abord en attirant l'attention des naturalistes, si nombreux chez nous, sur cette classe de végétaux dont l'étude est généralement si négligée et cependant si intéressante en raison de la prodigieuse diversité de formes qu'ils revêtent, et en second lieu en fournissant quelques matériaux qui pourront être utilisés quand on entreprendra un travail sur la répartition des champignons en Europe, travail qui n'a encore été fait que d'une manière très-incomplète, à cause du manque de Flores locales.

Cependant nous ne pouvons nous dissimuler tout ce que cette énumération présente encore de défectueux : voici quelles sont les circonstances auxquelles elle doit le jour. Depuis longtemps M. le professeur Favre, à Neuchâtel, était sollicité de publier la liste des champignons charnus que depuis bien des années il récolte dans le canton, et qu'il peint avec la plus grande exactitude. M. le professeur Morthier de son côté avait recueilli depuis quelques années les champignons plus petits et dont la

conservation est facile en herbier, et avait fait examiner sa collection à M. Fuckel, à Oestrich, auteur des *Fungi rhenani exsiccati*, qui vient de publier un ouvrage¹ où se trouvent décrites toutes les espèces nouvelles mentionnées dans ce catalogue. A ces deux collections qui se complétaient l'une l'autre, il était indispensable d'ajouter une troisième source d'information, l'herbier Chaillet conservé au Musée de Neuchâtel. Malheureusement cette collection ne contient aucune indication des localités où ont été trouvées les espèces qui y figurent, excepté pour quelques espèces d'Italie et du midi de la France et quelques-unes qui ont été données par Mougeot à M. Chaillet. Il est certain que la plus grande partie des plantes de cette collection ont été recueillies par l'infatigable explorateur Chaillet dans les environs de Neuchâtel ; mais comme il était en relation avec la plupart des auteurs qui s'occupaient de l'étude des cryptogames de son temps, entr'autres avec Persoon, Kunze, Mougeot, Fries, De Candolle, etc., il est très probable qu'il a fait avec eux des échanges, et qu'une partie des champignons de sa collection proviennent de contrées étrangères. Fallait-il, à cause du doute qui plane sur l'indigénat de quelques espèces, faire abstraction de toute la collection ? Il nous a paru qu'il était plus utile d'admettre provisoirement dans notre énumération les plantes qui en font partie, en laissant au temps le soin de rejeter tout ce qui sera reconnu décidément étranger à notre contrée. Seulement nous avons eu soin de faire suivre de l'indication *H. Ch.* (Herbier Chaillet), toutes les espèces qui jusqu'à présent n'ont été observées ni par M. Favre, ni par M. Morthier dans les limites du canton de Neuchâtel.

La Flore du Jura par M. Godet, et les catalogues de M. Lesquereux pour les mousses, et de M. le Dr Cornaz

¹ *Symbolæ mycologicae*, par L. Fuckel.

pour les Lichens, avaient déjà fourni la preuve que le canton de Neuchâtel possédait de très grandes richesses végétales. Cette impression est confirmée par l'énumération des champignons dont le nombre s'augmentera encore sensiblement quand on aura exploré avec soin toutes les différentes régions du Jura.

Il ne restera plus à faire que la liste des Algues qui croissent dans notre contrée, pour avoir un aperçu général de tout ce qu'elle renferme en fait de végétaux.

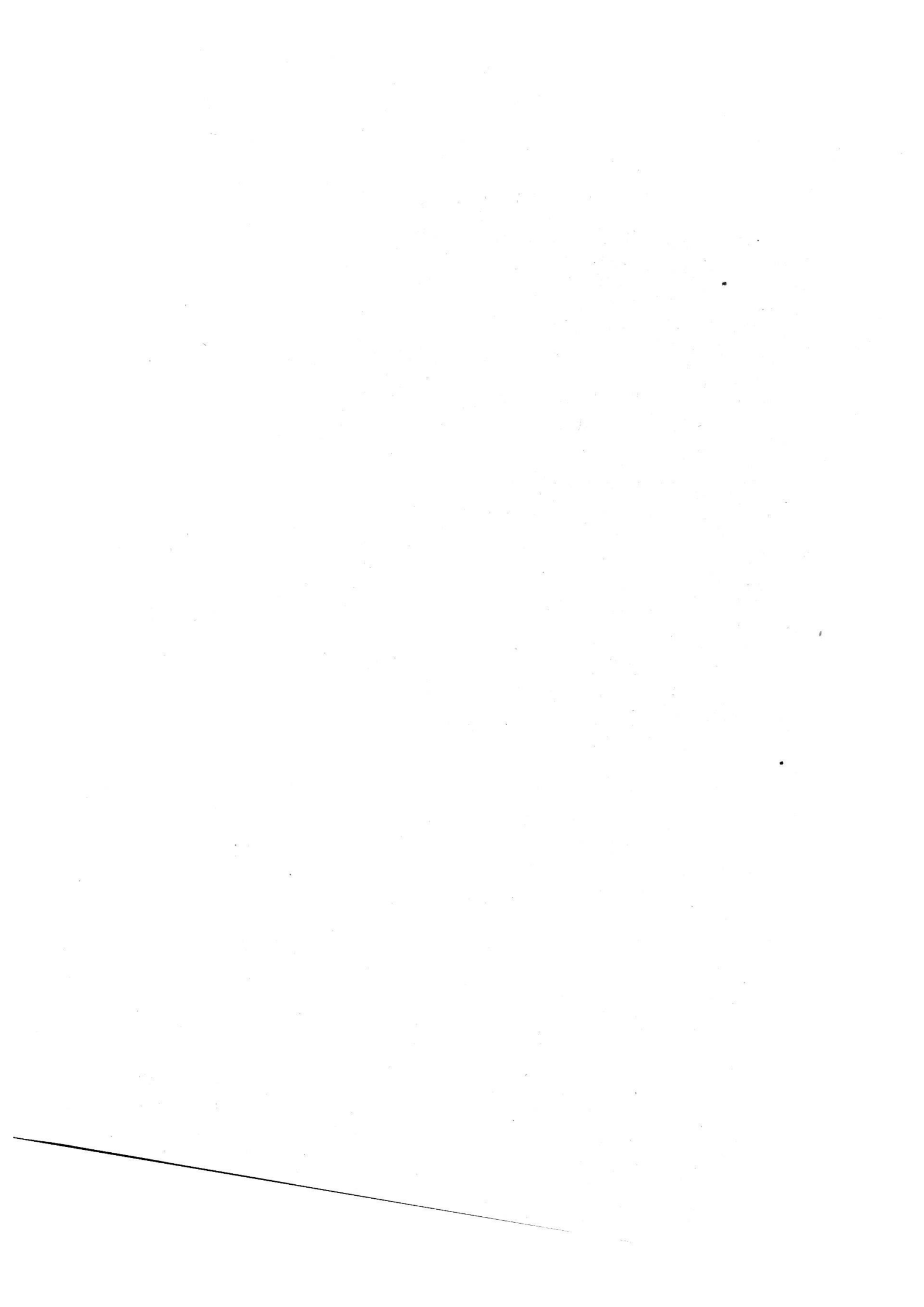
Une simple nomenclature des espèces peut paraître aride, mais c'est un travail qui trouvera son utilité quand quelqu'un entreprendra de faire la Flore cryptogamique de la Suisse, et c'est principalement cette considération qui nous a engagés à entreprendre ce travail qui ne doit être considéré que comme un premier jalon posé sur une route où d'autres, nous l'espérons, ne tarderont pas à nous suivre.

Mai 1870.

LOUIS FAVRE, professeur.

PAUL MORTHIER, professeur.





CATALOGUE
DES
CHAMPIGNONS DU CANTON DE NEUCHÂTEL

PAR

P. MORTHER et L. FAVRE, professeurs.

1^{re} Famille — Peronosporées.

Peronospora pulveracea *Fuekel*. Sur les feuilles d'*Helleborus foetidus* au printemps.

pygmaea *Unger*. Sur les feuilles d'*Anemone nemorosa* au printemps.

ficariae *Tul.* Sur les feuilles de *Ficaria ranunculoides* au printemps.

ranunculi *Fuekel*. Sur les feuilles de *Ranunculus bulbosus*, *repens*, au printemps.

corydalis de Bary. Sur les feuilles de *Corydalis cava*, au printemps.

arborescens *Berkl.* Sur les feuilles de *Papaver rhæas*, au printemps.

parasitica *Tul.* Sur les feuilles de Crucifères, au printemps.

trifoliorum de Bary. Sur les feuilles de Trèfle et de Luzerne, au printemps.

grisea *Unger*. Sur les feuilles de *Veronica officinalis*, au printemps.

effusa *Grev.* Sur les feuilles de Chenopodées, au printemps.

alsinearum *Casp.* Sur les feuilles d'Alsiniées, de *Scleranthus*, au printemps.

Peronospora dianthi *de Bary*. Sur les feuilles d'*Agrostemma*, de *Silene inflata*.

chrysosplenii *Fuckel*. Sur les feuilles de *Chrysosplenium alternifolium*, au Val-de-Ruz.

urticæ *Casp*. Sur les feuilles d'*Urtica dioica*.

pusilla *Unger*. Sur les feuilles de *Geranium sylvaticum*.

nivea *Unger*. Sur les feuilles d'Ombellifères.

calotheca *de Bary*. Sur les feuilles de Rubiacées.

Dipsaci *Tul*. Sur les feuilles de *Dipsacus sylvestris* en été.

valerianellæ *Fuckel*. Sur les feuilles et tiges de *Valeriana* au printemps.

infestans *Montg*. Sur les feuilles et tiges de pommes de terre en été.

myosotidis *de Bary*. Sur les feuilles de *Lithospermum arvense* au Val-de-Ruz.

calaminthæ *Fuckel*. Sur les feuilles de *Calamintha acinos* au Val-de-Ruz.

Cystopus candidus *Lév*. Sur les feuilles et tiges de Crucifères.

cubicus *Str^{ss}*. Sur les feuilles de Scorsonères dans les jardins.

Synchytrium taraxaci *de Bary*. Sur les feuilles de *Taraxacum officinale* au Val-de-Ruz.

2^e Famille. — Saprolegniées.

Empusa muscæ *Cohn*. Sur les mouches vivantes.

3^{me} Famille. — Protomycètes.

Protomycetes endogenus *Unger*. Dans les tiges de *Galium Mollugo* au printemps.

menyanthis *de Bary*. Dans les feuilles de *Menyanthes trifoliata* au Val-de-Ruz.

macrosporus *Unger*. Dans les feuilles et pétioles d'*Ægopodium podagraria*.

4^{me} Famille. — Mucorinées

Pilobolus crystallinus *Tode*. Sur des excréments en automne.

Mucor caninus *Pers*. Sur les crottes de chien.

- Mucor fusiger** *Link.* Sur des champignons pourris.
mucedo *L.* Sur toutes sortes de substances en décomposition.
oosporus. Sur des crottes de chien. H. Ch.
fimbria *Nees.* Sur des Sphæries au printemps. H. Ch.
tenellus *Pers.* Sur les tiges sèches au printemps. H. Ch.
truncorum *Lnk.* Sur les troncs pourris. H. Ch.
rufus *Pers.* Sur les fruits pourris. H. Ch.
pygmeus *Lnk.* Sur des substances en décomposition. H. Ch.
flavidus *Pers.* Sur des champignons en décomposition.
H. Ch.
- Ascophora mucedo** *Tode.* Sur des courges pourries.
Syzygites megalocarpus *Ehrh.* Sur des champignons pourris.
Sporodinia dichotoma *Corda.* Sur des champignons pourris, au Val-de-Ruz.

5^{me} Famille. — Hyphomycètes.

- Brachycladium penicillatum** *Corda.* Sur des tiges de colza en hiver, au Val-de-Ruz.
- Polythrincium trifolii** *Kze.* Sur les feuilles du *Trifolium repens.*
Commun.
- Torula antiqua** *Corda.* Sur du vieux bois.
alta *Pers.* Sur du vieux bois.
stilbospora *Corda.* Sur des branches sèches de saules, etc.
expansa *Pers.* Sur des tiges sèches de plantes.
pulveracea *Corda.* Sur du bois sec.
graminis *Fr.* Sur des tiges et feuilles sèches de graminées.
aurea *Corda.* Sur des vieux troncs. H. Ch.
fructigena *Pers.* Sur des fruits pourris. H. Ch.
- Phragmotrichum Chailleti** *Kze et Sch.* Sur des cônes de pin. H. Ch.
- Alysidium fulvum** *Kze.* Sur le bois pourri. H. Ch.
- Alternaria tenuis** *Nees.* Sur des tiges de plantes sèches. H. Ch.
rudis *Ehrh.* Sur des rameaux secs. H. Ch.
- Bispora monilioides** *Corda.* Sur les vieux bois. Commun.
- Sporidesmium atrum** *Lnk.* Sur du vieux bois de sapin. H. Ch.
- Conoplea hispidula** *Pers.* Sur des feuilles sèches. H. Ch.
- Asterosporium Hoffmanni** *Kze.* Sur l'écorce de hêtre.
- Melanconium bicolor** *Nees.* Sur l'écorce de bouleau.
betulinum *Kze et Sch.* Sur l'écorce de bouleau.
sphaerospermum *Lnk.* Sur les tiges sèches de roseaux.

- Melanconium juglandinum** *Kze.* Sur l'écorce de noyer.
 apioarpum Lnk. Sur l'écorce de *Alnus glutinosa*.
 microspermum Nees. Sur des rameaux secs.
- Blennoria buxi** *Fr.* Sur les feuilles de buis. H. Ch.
- Coniothecium betulinum** *Corda.* Sur les petites branches sèches de bouleau. Commun.
- Spilocæa pomi** *Fr.* Sur des pommes pourries. H. Ch.
- Stegonosporium pyriforme** *Corda.* Sur des branches sèches.
 elevatum Riess. Sur des branches de chêne.
- Myriocephalum densum** *Fuckel.* Sur l'écorce de lierre.
 laxum Fuckel. Sur l'écorce de hêtre.
- Papularia arundinis** *Fr.* Sur les tiges sèches de roseau.
- Cryptosporium Neesii** *Corda.* Sur des branches sèches.
 aurantiacum Lnk. Sur des tiges d'ombellifères.
- Helminthosporium velutinum** *Lnk.* Sur du bois pourri.
 pyrinum Libert. Sur des feuilles de poirier.
 nanum Nees. Sur du bois pourri H. Ch.
 simplex Nees. Sur du bois pourri. H. Ch.
- Cladosporium fasciculare** *Fr.* Sur des tiges de liliacées.
 herbarum Lnk. Sur des feuilles sèches et sur des champignons.
 epiphyllum Nees. Sur des feuilles sèches.
 graminum Lnk. Sur les graminées etc.
- Cercospora penicillata** *Fres.* Sur les feuilles de *Viburnum opulus*,
 majanthemi Fuckel. Sur les feuilles de *Majanthemum bifolium* ; Val-de-Ruz en mai.
 radiata Fuckel. Sur les feuilles d'*Anthyllis vulneraria*.
- Cystophora fruticosa** *Rabh.* Sur des graminées sèches. H. Ch.
- Acladium roseum** *Pers.* Sur du papier en décomposition. H. Ch.
- Arthrimum puccinioides** *Kze.* Sur des feuilles sèches de carex.
 caricicola Kze. Sur des feuilles de carex.
 Morthieri Fuckel. Sur des feuilles de carex *digitata*. Bois de Peseux, Val-de-Ruz.
- Myxotrichum resinæ** *Fr.* Sur la résine de sapin.
 molle Fr. Sur des feuilles sèches. H. Ch.
- Gonytrichum cæsium** *Nees.* Sur des branches sèches à terre. H. Ch.
- Oidium fusisporioides** *Fr.* Sur les feuilles vertes de différentes plantes.
 monilioides Lnk. Sur les graminées. H. Ch.
 virescens Lnk. Sur les feuilles sèches. H. Ch.
- Sepedonium caseorum** *Lnk.* Sur le fromage. H. Ch.
- Aleurisma erubescens** *Nees.* Sur des tiges sèches. H. Ch.

- Sporotrichum** *laxum* Nees. Sur des troncs pourris. H. Ch.
 fungorum Lnk. Sur des champignons. H. Ch.
 epiphyllum Lnk. Sur des herbes sèches. H. Ch.
 agaricinum Lnk. Sur des agarics. H. Ch.
 luteo-album Lnk. Sur des tiges sèches. H. Ch.
 mycophilum Lnk. Sur des champignons. H. Ch.
 croceum Kze et Sch. Sur des racines, mousses etc. H. Ch.
 roseum Lnk. Sur des vieux troncs.
 fusco-album Lnk. Sur du bois pourri.
 fuscum Pers. Sur du bois pourri.
 vitellinum Lnk. Sur du bois pourri.
 virescens Lnk. Sur du bois pourri. H. Ch.
 chlorinum Lnk. Sur des feuilles sèches. H. Ch.
 cylindrosporum Lnk. Sur du bois pourri. H. Ch.
 fructigenum Lnk. Sur des fruits pourris.
 polysporum Lnk. Sur de l'écorce d'arbre. H. Ch.
 candidum Lnk. Sur le bois pourri. H. Ch.
 obducens Lnk. Sur le bois pourri. H. Ch.
 flavissimum Lnk. Dans un tas de bois.
- Psilonia** *maculæformis* Fr. Sur des feuilles sèches. H. Ch.
- Penicillium** *glaucum* Lnk. Commun partout.
- Monilia** *racemosa* Pers. Sur la terre. H. Ch.
 digitata Pers. Sur des fruits pourris. H. Ch.
- Betritis** *carnea* Schm. Sur le bois pourri.
 cinerea Pers. Sur des plantes sèches.
 grisea Fr. Sur des feuilles sèches. H. Ch.
 polyspora Lnk. Sur du bois pourri. H. Ch.
- Dactylium** *macrosporum* Fr. Sur des feuilles sèches. H. Ch.
 dendroides Fr. Sur des champignons. H. Ch.
- Trichothecium** *roseum* Lnk. Sur des végétaux secs.
 nigrescens Fr. Sur du bois mort. H. Ch.
- Trichosporum** *cinereo-virens* Fr. H. Ch.
- Ramularia** *didyma* Unger. Sur des feuilles vertes de Renoncules
 macrospora Fres. Sur des feuilles de Rumex.
- Acremonium** *verticillatum* Lnk. Sur des troncs de sapin. H. Ch.
- Aspergillus** *candidus* Lnk. Sur des végétaux desséchés. H. Ch.
 ovalispermus Lnk. Sur des pommes. H. Ch.
 roseus Lnk. Sur du papier. H. Ch.
 virens Lnk. Sur des substances en décomposition. H. Ch.
 glaucus Lnk. Sur des substances en décomposition. H. Ch.
- Coremium** *vulgare* Corda. Sur des fruits. H. Ch.

6^{me} Famille. — Trichodermacées.

- Myrothecium inundatum** *Tode.* Sur des champignons. H. Ch.
 verrucaria Ditmar. Sur des feuilles sèches. H. Ch.
Trichoderma viride *Pers.* Sur l'écorce sèche. Commun.
Aegerita candida *Pers.* Sur du bois mort. H. Ch.
Hyphelia terrestris *Fr.* Sur la terre humide. H. Ch.
 nigrescens Fr. Sur des vieux troncs pourris. H. Ch.
 rosea Fr. Sur du bois pourri. H. Ch.

7^{me} Famille. — Gymnomycètes.

- Anthina flammea** *Fr.* Sur des feuilles sèches.
 filaris Fr. Sur des feuilles sèches.
Isaria brachiata *Fr.* Sur des champignons desséchés.
Ceratium hydroides *Alb. et Schw.* Sur le bois pourri.
Isariopsis pusilla *Fres.* Sur les feuilles vertes de *Cerastium tri-*
 viale.
Periconia byssoides *Pers.* Sur des feuilles sèches. H. Ch.
Stilbum vulgare *Tode.* Sur le bois mort. H. Ch.
 bulbosum Tode. Sur les feuilles sèches. H. Ch.
 turbinatum Tode. Sur les troncs de hêtre. H. Ch.
 pellucidum Schrad. Sur le bois pourri. H. Ch.
 piliforme Pers. Sur le bois pourri. H. Ch.
 rigidum Pers. Sur le bois pourri. Commun.
 tomentosum Schrad. Parasite sur les *Trichia*, assez rare.
 Val-de-Ruz.
 byssisedum Pers. Sur du bois de sapin. H. Ch.
 mycophilum Corda. Sur des champignons. H. Ch.
Sporocybe resinæ *Fr.* Sur du bois de sapin.
Sphæridium flavo-virens *Fuckel.* Sur des feuilles sèches.
 candidum Fuckel. Sur des branches de pin à terre.
Tricholeconium roseum *Corda.* Sur des tiges et feuilles sèches.
Leptostroma filicinum *Fr.* Sur des tiges de fougères.
 spireæ Fr. Sur les tiges de spirées.
 scirpi Rbh. Sur des tiges de *Scirpus*.
 herbarum Lnk. Sur des graminées.
 punctiforme Wallr. Sur des feuilles.
 sedi Lnk. Sur le *Sedum telephium*.
 polygonatum Lsch. Sur les tiges de *Convallaria*.
 juncinum Fr. Sur les joncs.

- Leptostroma caricinum** *Fr.* Sur les Carex.
sphaeroides *Fr.* Sur des tiges. H. Ch.
- Gloeosporium veronicarum** *Ces.* Sur les feuilles de Veronica officinalis.
Delastrei *de Lacr.* Sur les feuilles d'Agrostemma.
juglandis *Desm.* Sur les feuilles de noyer.
- Periola tomentosâ** *Fr.* Sur les pommes de terre.
- Polynema strigosum** *Fr.* Sur les feuilles sèches.
hispidulum *Fr.* Sur le bois de chêne.
- Chætostroma buxi** *Corda.* Sur les feuilles de buis.
- Fusarium roseum** *Lnk.* Sur les végétaux secs.
lateritium *Nees.* Sur le faux-acacia.
platani *Mtgne.* Sur les feuilles sèches de platane.
oxysporum *Schlecht.* Sur les pommes de terre. H. Ch.
- Fusisporium aurantiacum** *Lnk.* Sur des courges. H. Ch.
avenaceum *Fr.* Sur des graminées. H. Ch.
- Fusidium pallidum** *Niess.* Sur des feuilles de chêne.
cylindricum *Corda.* Sur des feuilles de Lampsana.
buxi *Schum.* Sur des feuilles de buis.
candidum *Lnk.* Sur les feuilles sèches.
flavo-virens *Ditmar.* Sur des feuilles sèches.
aureum *Lnk.* Sur des champignons. H. Ch.
griseum *Lnk.* Sur des feuilles sèches. H. Ch.
tumescens *Fuckel.* Sur le Vaccinium vitis idea au Creux-du-Vent.
- Coryneum Kunzei** *Corda.* Sur des branches de chêne.
microstictum *Berkl.* Sur les tiges de rosiers.
pulvinatum *Kze et Sch.* Sur des branches de tilleul à terre.
follicolum *Fuckel.* Sur des feuilles de chêne au-dessus de Corcelles.
umbonatum *Nees.* Sur des branches sèches. H. Ch.
spec. nova. Sur les tiges de myrtilles et de calluna dans le bois de Peseux.
- Bactridium carneum** *Kze et Sch.* Sur du bois pourri. H. Ch.
- Exosporium tiliæ** *Lnk.* Sur l'écorce de tilleul.
clavuligerum *Lnk.* Sur l'écorce de saules. H. Ch.
rubi *Nees.* Sur les feuilles de ronces.
rosæ *Fuckel.* Sur les feuilles de Rosa alpina, au Val-de-Ruz.
- Epicoccum versicolor** *Rbh.* Sur des tiges sèches.
purpurascens *Ehr.* Sur des feuilles de peuplier.
equiseti *Fuckel.* Sur l'Equisetum telmateia. Gorges de Troisrods.

- Hypodermium sulcigenum** *Lnk.* Sur des feuilles de pin.
nervisequum *Lnk.* Sur des feuilles de sapin. H. Ch.
Hyphoderma effusum *Fuckel.* Sur les lichens.
sparsum *Fuckel.* Sur les lichens.

8^{me} Famille. — Ustilaginées.

- Ustilago segetum** *Ditmar.* Sur les épis de céréales.
receptaculorum *Fr.* Sur les réceptacles de *Tragopogon*.
maydis *Fuckel* Sur les graines de maïs, à Corcelles.
caricis *Fuckel* Sur les fruits de *Carex*.
violacea *Tul.* Sur les anthères de *Lychnides*. H. Ch.
candollei *Tul.* Sur les *Polygonées*. H. Ch.
Tilletia caries *Tul.* Sur les blés.
Sorosporium saponariæ *Rud.* Dans les calices de *Saponaria officinalis*.
Urocystis colchici *Fr.* Sur les feuilles de Colchique, au Val-de-Ruz.
pompholygodes *Lév.* Sur les feuilles et tiges de *Renonculacées*.

9^{me} Famille. — Uredinées.

- Cæoma hypericorum** *Schlech.* Sur les *Hypericum*.
mercurialis *Tul.* Sur la *Mercuriale vivace*.
ligustri. Sur les feuilles de *Troëne*. H. Ch.
vacciniorum *Link.* Sur les feuilles de *vaccinium*.
pyrolæ *Schlecht.* Sur les feuilles de *Pyrola secunda*, et *minor*.
Aecidium leucospermum *DC.* Sur les feuilles d'*Anemone nemorosa*.
ranunculacearum *DC.* Sur les feuilles de *renonculacées*.
bupleuri *Kze.* Sur les feuilles de *Bupleurum falcatum*.
bunii *DC.* Sur les feuilles de *Bunium bulbocastanum*, au Val-de-Ruz.
chærophylli *Kirch.* Sur les feuilles de *Chærophyllum aureum*.
compositarum *Mart.* Sur des feuilles de *Tussilage*, de *Crepis biennis*, etc.
cichoriacearum *DC.* Sur le *Tragopogon pratense*.
lactucae *Opiz.* Sur le *Lactuca muralis*.
prenanthis *Pers.* Sur le *Prenanthes purpurea*.

- Aecidium** *cirsii* DC. Sur les feuilles de *Cirsium oleraceum*.
centaureæ DC. Sur les feuilles de *Centaurea montana*.
cyani DC. Sur les feuilles de *Centaurea cyanus*. H. Ch.
valerianacearum DC. Sur les feuilles de *Valeriana officinalis*.
violæ Schum. Sur les feuilles de *Viola*.
xylostei Wallr. Sur les feuilles de *Lonicera xylosteon et nigra*.
behenis DC. Sur le *Silene inflata*, en automne, au Val-de-Ruz.
asperifolii Pers. Sur le *Cerinthe alpina*. H. Ch.
primulæ DC. Sur les feuilles de *Primula acaulis*. H. Ch.
scrophulariæ DC. Sur le *Scrophularia aquatica*. H. Ch.
epilobii DC. Sur les *Epilobes*.
labiatarum DC. Sur le *Clinopodium vulgare*, *Origanum*, etc.
ligustri. Sur les feuilles de *Ligustrum vulgare*. H. Ch.
elongatum Lnk. Sur les feuilles de *Berberis* et de *Rhamnus*.
euphorbiæ Pers. Sur les *Euphorbes*.
galii Pers. Sur le *Galium mollugo*.
urticæ Schum. Sur l'Ortie.
barbareæ DC. Sur le *Barbarea vulgaris*. H. Ch.
Thesii Desv. Sur le *Thesium pratense*. H. Ch.
grossulariæ DC. Sur les feuilles de *Ribes alpina* aux gorges du Seyon.
actææ Wallr. Sur l'*Actaea spicata*, au Val-de-Ruz.
rumicis Gmel. Sur les feuilles de *Rumex*. H. Ch.
leguminosarum Rbh. Sur les feuilles de Trèfles. H. Ch.
phaseolorum Wallr. Sur les feuilles de Haricots. H. Ch.
equiseti. Sur l'*Equisetum arvense*. H. Ch.
Phyteumatis. Sur les feuilles de *Phyteuma orbiculare*, au Creux-du-Vent.
- Roestelia** *cancellata* Reb. Sur les feuilles de poiriers.
- Ceratitium** *cornutum* Rabh. Sur les feuilles de Sorbier et d'Ame-lanchier.
laceratum Rbh. Sur le *Sorbus aria*, *Cratægus oxyacantha*, etc.
mali Fuckel. Sur les feuilles de Pommier.
pruni. Sur les feuilles de Prunier. H. Ch.
- Peridermium** *elatinum* Kze et Sch. Sur le *Pinus abies*.
pini Wallr. Sur le *Pinus sylvestris*.
- Melampsora** *populina* Desm. Sur les feuilles de peuplier.

- Melampsora salicina** Lév. Sur les feuilles de saule.
betulina Tul. Sur les feuilles de bouleau.
epilobii Fuckel. Sur l'Epilobium angustifolium.
euphorbiæ Tul. Sur les Euphorbes.
lini Tul. Sur le Linum catharticum.
- Coleosporium campanularum** Lév. Sur les Campanules.
rhinantacearum Lév. Sur les Rhinanthes et les Melampyres.
compositarum Lév. Sur le Tussilago farfara, les seneçons, etc.
inulæ Kze. Sur l'Inula salicina, à Serroue.
primularum. Sur le Primula acaulis. H. Ch.
ochraceum Bon. Sur l'Agrimonia eupatoria. H. Ch.
miniatum Bon. Sur les rosiers.
- Phragmidium Poterii** Fuckel. Sur les feuilles de Poterium et de Sanguisorba.
apiculatum Tul. Sur les feuilles de Potentilla verna.
incrassatum Tul. Sur les feuilles de Rubus cæsius.
asperum Tul. Sur les feuilles de Rubus fruticosus.
effusum Fuckel. Sur les feuilles de Rubus idæus.
brevipes Fuckel. Sur le Potentilla fragariastrum, près de Rochefort.
rosarum Fuckel. Sur les feuilles de rosiers.
- Triphragmium ulmariae** Tul. Sur la Spiræa ulmaria.
- Trachyspora alchemillæ** Fuckel. Sur l'Alchemilla vulgaris.
- Puccinia graminis** Tul. Sur les Graminées.
arundinacea Tul. Sur l'Arundo phragmites.
straminis Fuckel. Sur le chaume.
paliformis Fuckel. Sur les feuilles de Kœleria cristata.
coronata Fuckel. Sur le Poa nemoralis, agrostis, etc.
caricis Tul. Sur les Carex.
punctum Tul. Sur le Carex paludosa.
luzulæ Tul. Sur les Luzules.
circaeæ Tul. Sur le Circaeæ lutetiana.
glechomatis Tul. Sur le Glechoma hederacea.
veratri Fuckel. Sur le Veratrum album.
thlaspeos Schubert. Sur le Thlaspi alpestre.
globulariæ DC. Sur le globularia vulgaris.
gentianæ Tul. Sur les Gentiana pneumonanthe, cruciata, etc.
polygonorum Tul. Sur les Polygonées.
bistortæ DC. Sur le Polygonum bistorta.

Puccinia teucrii *Fuckel*. Sur les *Teucrium scorodonia*, *chamædrydrys*, etc.

menthæ Tul. Sur les *Mentha*, *Clinopodium*, *Stachys*, etc.

epilobii Fuckel. Sur les *Epilobes*.

cirsii Fuckel. Sur le *Cirsium lanceolatum*.

hieracii Tul. Sur les *Hieracium murorum*, *Sylvaticum*, etc.

virgaureæ Tul. Sur le *Solidago virgaurea*.

prenanthes Fuckel. Sur le *Prenanthes purpurea*.

chondrillæ Fuckel. Sur le *Chondrilla muralis*.

centaureæ DC. Sur les *Centaurea jacea*, *montana*, etc.

lapsanæ Fuckel. Sur le *Lapsana vulgaris*.

obtegens Tul. Sur le *Cirsium arvense*.

galiorum Tul. Sur le *Galium mollugo*, etc.

asperulæ Fuckel. Sur les *Asperula odorata*, *cynanchica*, etc.

umbelliferarum Tul. Sur les *Ombellifères*.

Stellariæ Fuckel. Sur le *Stellaria media*.

mœhringiae Fuckel. Sur le *Mœhringia trinervia*.

calthæ Tul. Sur le *Caltha palustris*.

adoxæ Tul. Sur l'*Adoxa moschatellina*.

anemones Tul. Sur l'*Anemone nemorosa*.

buxi DC. Sur le *Buis*.

empetri DC. Sur l'*Empetrum nigrum*. H. Ch.

Thesii Duby. Sur le *Thesium pratense*. H. Ch.

asari Lnk. Sur l'*Asarum europeum*. H. Ch.

geranii Tul. Sur les *Geranium sylvaticum*, *columbinum*, etc.

violarum Tul. Sur les *Violettes*.

artemisiæ Fuckel. Sur l'*Artemisia campestris*.

liliacearum Duby. Sur le *Fritillaria meleagris*. H. Ch.

asparagi DC. Sur les *Asperges*. H. Ch.

ribis DC. Sur le *Ribes alpina*. H. Ch.

Scirpi Lnk. Sur le *Scirpus lacustris*. H. Ch.

betonicæ DC. Sur le *Betonica officinalis*. H. Ch.

andropogonis Fuckel. Sur les feuilles d'*Andropogon ischæmum*, au Val-de-Ruz.

Uromyces phaseolorum *de Bary.* Sur les feuilles de *Phaseolus*.

pisi de Bary. Sur les feuilles de *Pisum sativum*.

fabæ de Bary. Sur les feuilles de *Vicia faba*.

viciæ Fuckel. Sur les feuilles de *Vicia sativa* et *sepium*.

lathyri Fuckel. Sur le *Lathyrus pratensis*.

laburni Fuckel. Sur le *Cytisus laburnum*.

orobi Fuckel. Sur l'*Orobus vernus*.

- Uromyces** *genistæ* *Fuckel.* Sur le *Cytisus sagittalis*.
trifolii *Fuckel.* Sur les Trèfles, *Anthyllis vulneraria*, etc.
phyteumatum *Fuckel.* Sur le *Phyteuma spicatum*.
scrophulariæ *Fuckel.* Sur le *Scrophularia aquatica*. H. Ch.
valerianæ *Fuckel.* Sur les *Valeriana officinalis* et *montana*.
betæ *Kuhn.* Sur le *Beta vulgaris* dans les jardins.
polygوني *Fuckel.* Sur le *Polygonum aviculare*.
rumicum *Fuckel.* Sur les *Rumex acetosa*, *arifolius*, etc.
tuberculatus *Fuckel.* Sur les Euphorbes.
ficariæ *Fuckel.* Sur le *Ranunculus ficaria*.
aconiti *Fuckel.* Sur le *Aconitum lycoctonum*, à Chasseral.
silenes *Fuckel.* Sur le *Silene nutans*, près de Serrières.
- Podisoma** *clavariæforme* *Duby.* Sur le Genévrier, au Val-de-Ruz.
Gymnosporangium *juniperi* *Link.* Sur les Genévriers. Commun.
Cronartium *asclepiadeum* *Tul.* Sur le *Vincetoxicum*, près de Neuchâtel.
pæoniæ *Tul.* Sur le *Pæonia officinalis* cultivé.

10^{me} Famille. — Phyllostictées,

- Hypospila** *quercina* *Fr.* Sur les feuilles de chêne. H. Ch.
Stigmatea *robertiani* *Fr.* Sur le *Geranium robertianum*, au Val-de-Ruz.
confertissima *Fuckel.* Sur le *Geranium sylvaticum*, au Val-de-Ruz.
circinans *Fr.* Sur les feuilles du *Geranium rotundifolium*, à Corcelles.
potentillæ *Fr.* Sur les feuilles du *Potentilla anserina*, au Val-de-Ruz
chætomium *Fr.* Sur les feuilles de *Rubus cæsius*, au Val-de-Ruz.
Rousseliana *Fuckel.* Sur les feuilles de *Buxus sempervirens*, à Serrières.
- Microthyrium** *microscopicum* *Desm.* Sur les feuilles de *Buxus sempervirens*.
Coniothyrium *sphærospermum* *Fuckel.* Sur le *Genista sagittalis*.
Labrella *pomi* *Mont.* Sur des pommes sèches, au Val-de-Ruz.
Darluca *filum* *Fuckel.* Sur les Graminées.
Ascospora *cruenta* *Fr.* Sur les feuilles de *Polygonatum*.
brunneola. *Fr.* Sur les feuilles de *Convallaria majalis*.

Ascospora *ægopodii* *Fr.* Sur les feuilles d'*Ægopodium podagraria*.
asteroma *Fr.* Sur les feuilles de *Convallaria multiflora*.
solidaginis *Fr.* Sur les feuilles de *Solidago virgaurea*.
pulverulenta *Fr.* Sur les feuilles de *Prunus pædus*, au
Val-de-Ruz.

Depazea *buxicola* *Fr.* Sur les feuilles du buis.
pyrolæ *Rbh.* Sur les feuilles de *Pyrola secunda*.
populina *Fuckel.* Sur les feuilles de peuplier.
tremulicola *Fr.* Sur les feuilles de tremble.
juglandina *Fr.* Sur les feuilles de noyer.
quercicola *Wallr.* Sur les feuilles de chêne.
castaneæcola *DC.* Sur les feuilles de châtaigner.
æsculicola *Fr.* Sur les feuilles de marronnier.
pyrina *Fr.* Sur les feuilles de poirier.
ribicola *Fr.* Sur les feuilles de groseillers.
areolata *Fuckel.* Sur les feuilles de *Rubus*.
salicicola *Fr.* Sur les feuilles de saules.
rhamnocola *Lasch.* Sur les feuilles de *Rhamnus cathartica*.
prunicola *Opiz.* Sur les feuilles de pruniers.
gentianæcola *Fr.* Sur les feuilles de *Gentiana lutea*.
fagicola *Fr.* Sur les feuilles de hêtre.
vagans *Fr.* Sur les feuilles de *Galeopsis*, etc.
geicola *Fr.* Sur les feuilles de *Geum urbanum*.
Dianthi *Fr.* Sur les feuilles de *Saponaria officinalis*.
calthæcola *DC.* Sur les feuilles de *Caltha palustris*. H. Ch.
vincetoxici *Schub.* Sur les feuilles de *Cynanchum vince-*
toxicum. H. Ch.
hepaticæcola *DC.* Sur les feuilles de *Hepatica triloba*.
H. Ch.

Spilosphæria *petroselini* *Rbh.* Sur les feuilles de persil. H. Ch.

Discosia *alnea* *Fr.* Sur les feuilles d'*Alnus glutinosa*, en automne.
clypeata *de Not.* Sur les feuilles de *Cratægus oxyacantha*,
au printemps.

artocreas *Fr.* Sur les feuilles de hêtre, au printemps.

Actinonema *cratægi* *Fr.* Sur les feuilles de *Sorbus torminalis*,
à St-Blaise.

rubi *Fuckel.* Sur les tiges de framboisier en hiver, au
Val-de-Ruz.

Asteroma *himantia* *Fr.* Sur les Ombellifères, en hiver.

obscurum *Desm.* Sur les feuilles de *Cornus sanguinea*.

veronicarum *Rbh.* Sur la *Veronica officinalis*.

dendritica *Fr.* Sur les feuilles de *Viburnum opulus*.

- Asteroma** *geographica* Fr. Sur les feuilles de pommier.
reticulata Fr. Sur les feuilles de muguet.
radiatum Fuckel. Sur les feuilles de *Dentaria pinnata*.
loniceræ Desm. Sur les feuilles de *Lonicera xylosteon*.
orobi Fuckel. Sur les feuilles d'*Orobus vernus*, en automne.
vernicosum DC. Sur les tiges de *Spiraea aruncus* et
ulmaria.
corni Desm. Sur les feuilles de *Cornus sanguinea*.
mali Desm. Sur les feuilles de pommier.
fraxini DC. Sur les feuilles de frêne.
subradians Fr. Sur les feuilles de *Maianthemum* et de
Convallaria.
epilobii Fr. Sur les tiges d'*Epilobium angustifolium*. H. Ch.
ilicis Fr. Sur les feuilles de houx. H. Ch.
gentianæ Fuckel. Sur les feuilles de *gentiana lutea*, à la
Tourne.
- Ascochyta** *viburni* Rbh. Sur les feuilles de *Viburnum lantana*.
cratægi Fuckel. Sur les feuilles d'aubépine.
aceris Libert. Sur les feuilles d'érable.
convolvuli Lib. Sur les feuilles de *Convolvulus sepium*.
polygoni Rbh. Sur les feuilles de *Polygonum persicaria*.
chelidonii Lib. Sur les feuilles de *Chelidonium majus*.
scabiosæ Rbh. Sur les feuilles de Scabieuse.
cannabis Lsch. Sur les feuilles de chanvre.
vulnerariæ Fuckel. Sur les feuilles d'*Anthyllis vulneraria*.
obducens Fuckel. Sur les feuilles de *Spiraea ulmaria*.
tiliæ Lsch. Sur les feuilles de tilleul.
pulmonariæ Fuckel. Sur les feuilles de *Pulmonaria offi-*
cinalis, au Val-de-Ruz.
ebuli Fuckel. Sur les feuilles de *Sambucus ebulus*.
rhamni alpinæ. Sur les feuilles de *Rhamnus alpina*.
veratri. Sur les feuilles de *Veratrum album*.
geranii. Sur les feuilles de *Geranium sanguineum*.
dianthi Lsch. Sur les tiges de *Dianthus prolifer*.
rubi Fuckel. Sur les feuilles de *Rubus cæsius*.
ranunculi Fuckel. Sur les feuilles de Renoncules.
galeopsidis Lasch. Sur les feuilles de *Galeopsis tetrahit*.
fragariæ Rbh. Sur les feuilles de fraisier.
vaccinii Lib. Sur les feuilles de *Vaccinium*. H. Ch.
- Phyllosticta** *berberidis* West. Sur les feuilles de *Berberis vulgaris*.
vulgaris Desm. Sur les feuilles de chèvrefeuille.
cornicola Rbh. Sur les feuilles de *Cornus sanguinea*.

- Phyllosticta anemones** *Fuckel*. Sur les feuilles d'*Anemone nemorosa*, au printemps.
sagittariæ *Rbh.* Sur les feuilles de *Sagittaria*, au Landeron.
- Septoria ribis** *Desm.* Sur les feuilles de groseillers.
aceris *Berkl.* Sur les feuilles des érables.
oxyacanthæ *Kze.* Sur les feuilles d'aubépine.
potentillarum *Fuckel*. Sur les feuilles de fraisier.
hederæ *Desm.* Sur les feuilles de lierre.
ulmi *Fr.* Sur les feuilles d'orme.
sorbi *Isch.* Sur les feuilles de sorbier.
pini *Fuckel*. Sur les feuilles d'*Abies excelsa*, au Val-de-Ruz.
podagrariæ *Isch.* Sur les feuilles d'Ombellifères.
anemones *Fr.* Sur les feuilles d'*Anemone nemorosa*.
cerasi. Sur les feuilles de *Cerasus avium*.
verbenæ *Rob.* Sur les feuilles de *Verbena officinalis*.
cruciatae *Rob.* Sur les feuilles de *Galium*.
veratri. Sur les feuilles de *Veratrum album*.
mori *Lév.* Sur les feuilles de mûrier blanc.
heraclei *Fuckel*. Sur les feuilles d'*Heracleum spondylium* et *alpinum*.
Quercina *Desm.* Sur les feuilles de chêne.
castaneæ. Sur les feuilles de châtaignier.

11^{me} Famille — Sphæropsidées

- Stigmella dryina** *Lév.* Sur les feuilles de chêne, au Val-de-Ruz.
Seiridium marginatum *Nees*. Sur les tiges de *Rosa canina*, près de Peseux.
Prosthemia betulinum *Kze.* Sur des rameaux de bouleau. H. Ch.
Hendersonia corni *Fuckel*. Sur les rameaux de *Cornus sanguinea*.
graminicola *Lév.* Sur les gaines de *Phragmites*, à Colombier, au Val-de-Ruz.
mutabilis *Br.* et *Berkl.* Sur les rameaux de *Viburnum opulus*.
vagans *Fuckel*. Sur les rameaux de *Sorbus aria*, *Pyrus*, etc.
- Diplodia faginea** *Fr.* Sur les rameaux de hêtre.
visci *Fr.* Sur les rameaux du gui.
hederæ *Fr.* Sur les rameaux du lierre.

Diplodia taxi *Fr.* Sur les feuilles d'if.

mamillana *Fr.* Sur les rameaux secs de *Cornus sanguinea*.

salicina *Lév.* Sur les rameaux de saules.

coryli *Fuckel.* Sur les rameaux de noisetier.

pseudo-diplodia *Fuckel.* Sur les rameaux de pommier.

rubi *Fr.* Sur les rameaux de *Rubus*.

mamma *Fuckel.* Sur les rameaux de *Ligustrum*.

cytisi *Awd.* Sur les rameaux de *Cytisus laburnum*.

epidermidis *Fuckel.* Sur les rameaux de *Berberis vulgaris*.

rosarum *Fr.* Sur les rameaux de rosiers.

mori *Berkl.* Sur les rameaux de *Morus alba*.

aceris *Fuckel.* Sur les rameaux d'érables.

lantanae *Fuckel.* Sur les rameaux de *Viburnum lantana*.

galii. Sur les tiges de *Galium*, en hiver.

pruni *Fuckel.* Sur les rameaux de *Prunus spinosa*.

ribis *Fr.* Sur les rameaux de *Ribes alpina*.

robiniae *Fr.* Sur les rameaux de *Robinia*.

vilicola *Desm.* Sur les rameaux de vigne.

juglandis *Fr.* Sur les rameaux de noyer.

fraxini *Fr.* Sur les rameaux de frêne.

Leptothyrium acerinum *Corda.* Sur les feuilles d'*Acer pseudo-platanus*.

macrothecium *Fuckel.* Sur les feuilles de chêne, de *potentilla verna*, etc.

coryli *Fuckel.* Sur les feuilles de noisetier, au Val-de-Ruz.

tremulae *Lib.* Sur les feuilles de *Populus tremula*, à Serroue.

Sacidium pini *Corda.* Sur les feuilles de sapin.

Morthiera mespili *Fuckel.* Sur les feuilles de *Cotoneaster tomentosa* et *Pyrus communis*.

Sphæropsis leucostigma *Lév.* Sur les feuilles de lierre.

foveolaris *Fr.* Sur les rameaux d'*Evonymus europæus*.

longissima *Fr.* Sur les tiges sèches de *Chenopodées*.

melæna *Fr.* Sur l'*Astragalus glycyphyllos*.

picea *Fr.* Sur les tiges sèches de différentes plantes.

nebulosa *Fr.* Sur les tiges sèches de différentes plantes.

caulincola *Fuckel.* Sur les tiges sèches de différentes plantes.

denigrata *Fuckel.* Sur les tiges de carottes.

polygramma *Fr.* Sur les tiges de *Ballota foetida*.

Vermicularia dematium *Fr.* Très-commune sur les tiges sèches.

trichella *Fr.* Sur les feuilles de lierre.

- Vermicularia** ditricha *Fr.* Sur les feuilles de *Salix capræa*.
relicina *Fr.* Sur les feuilles de Graminées.
colchici *Fuckel.* Sur les feuilles de *Colchicum autumnale*.
atramentaria *Br. et Berkl.* Sur les tiges de pommes de terre.

12^{me} Famille. — Perisporiacées.

- Perisporium** arundinis *Rbh.* Sur les feuilles de *Phragmites*.
tragopogi *Fr.* Sur les tiges de *Tragopogon*. H. Ch.
vulgare *Corda.* Sur les fruits de Cucurbitacées. H. Ch.
Thelebolus terrestris *Alb. et Schw.* Sur la terre. H. Ch.
stercoreus *Tode.* Sur les bouses de vaches. H. Ch.
sudans *Fr.* Sur le bois pourri. H. Ch.
Chætomium elatum *Kze.* Sur la paille dans les champs.
globosum *Kze.* Sur des tiges sèches. H. Ch.
gelatinosum *Ehrenb.* Sur des tiges sèches. H. Ch.
Erysiphe Tuckeri *Tul.* Sur les feuilles et les grappes de la vigne.
Linkii *Tul.* Sur l'*Artemisia campestris*.
lamprocarpa *Lév.* Sur le *Taraxacum*, *Plantago*, *Galeopsis*, etc.
graminis *Tul.* Sur les Graminées.
martii *Lév.* Sur les Ombellifères, les Légumineuses, etc.
tortilis *Lév.* Sur le *Cornus sanguinea*.
Montagnei *Lév.* Sur les Lappa.
communis *Lév.* Sur les *Lathyrus*, *Caltha*, *Knautia*, etc.
horridula *Lév.* Sur les Borraginées.
Calocladia divaricata *Lév.* Sur les feuilles de *Rhamnus frangula*.
penicillata *Lév.* Sur les feuilles de *Viburnum opulus*.
comata *Lév.* Sur les feuilles d'*Evonymus europæus*.
berberidis *Lév.* Sur les feuilles de *Berberis*.
holosericea *Lév.* Sur les feuilles d'*Astragalus glycyphyllos*.
Hedwigii *Lév.* Sur les feuilles de *Viburnum lantana*.
grossulariæ *Lév.* Sur les feuilles de *Ribes grossularia*.
Uncinula Wallrothii *Lév.* Sur les feuilles de *Prunus spinosa*.
adunca *Lév.* Sur les feuilles de saules et peupliers.
bicornis *Lév.* Sur les feuilles d'érables.
Phyllactina guttata *Lév.* Sur le frêne, le noisetier, l'aubépine, le hêtre, etc.

- Sphærotheca Castagnei** Lév. Sur l'Alchemilla vulgaris, les Senecions, etc.
 pannosa Lév. Sur les rosiers.
- Podosphæra Kunzei** Lév. Sur les myrtilles, le sorbier, etc.
- Eurotium herbariorum** Lnk. Sur les plantes sèches.
- Lasiobotrys loniceræ** Kze. Sur les Lonicera xylosteon, et nigra.
- Apiosporium fumago** Fuckel. Sur les feuilles de hêtre, près de Lignières.
 salicis Kze. Sur les vieux troncs de saules. H. Ch.
 Quercicolum Fuckel. Sur les feuilles de chênes, à Serroue.
 pinophilum Fuckel. Sur les feuilles d'Abies pectinata.
- Zasmidium cellare** Fr. Sur les vieux tonneaux dans les caves.

13^{me} Famille. — Hysterinées.

- Psilospora quercus** Rbh. Sur l'écorce de chêne.
 faginea Rbh. Sur l'écorce de hêtre.
- Lophodermium pinastri** Chevall. Sur les feuilles de pin.
 juniperinum de Not. Sur les feuilles de genévrier.
 arundinaceum Chevall. Sur l'Arundo phragmites.
 xylomoides Chev. Sur les feuilles sèches,
 versicolor Wahl. Sur les feuilles de saules. H. Ch.
 petiolicolum Fuckel. Sur les pétioles de feuilles d'érables.
 melaleucum de Not. Sur les feuilles de Vaccinium vitis idæa. H. Ch.
 maculare de Not. Sur les feuilles de Vaccinium uliginosum. H. Ch.
 sambuci Schum. Sur les tiges de sureau. H. Ch.
- Coccomyces tumida** de Not. Sur les feuilles et pétioles de sorbier, au Val-de-Ruz.
- Hysterium elongatum** Wahlb. Sur du bois sec, au Val-de-Ruz.
 fraxini Pers. Sur le frêne.
 pulicare Pers. Sur le bouleau.
- Glonium lineare** de Not. Sur le bois de sapin.
- Hypoderma commune** Duby. Sur les tiges d'Ombellifères.
 hederæ de Not. Sur les feuilles de lierre.
 virgultorum DC. Sur les tiges de ronces.
 scirpinum Duby. Sur les tiges de Scirpus lacustris, au bord du lac.
 nervisequum Duby. Sur les feuilles de sapin, à Serroue.

- Hypoderma oxycocci** *Fr.* Sur les feuilles de *Vaccinium oxycoccus*.
H. Ch.
- Aporia herbarum** *Duby.* Sur les feuilles de graminées.
microtheca *Duby.* Sur les feuilles d'aubépine.
- Sporomega cladophila** *Duby.* Sur les tiges de *Vaccinium myrtillus*.
- Colpoma quercinum** *Wallr.* Commun sur le chêne.
- Mytilinidion aggregatum** *Duby.* Sur les vieux troncs de pins.
H. Ch.
- Lophium mytilinum** *Fr.* Sur l'écorce et le bois de sapin.
dolabriforme *Wallr.* Sur du bois pourri. H. Ch.
- Actidium hysterioides** *Fr.* Sur le bois de sapin. H. Ch.
- Ostropa cinerea** *Fr.* Sur des branches mortes, au Val-de-Ruz, au
Vauseyon.

14^{me} Famille. — Dichænacées.

- Sporonema glandicola** *Desm.* Sur les glands de chêne à terre.
- Sphæronema lonicerae** *Fuckel.* Sur les tiges de *Lonicera xylosteon*.
subulatum *Fr.* Sur des champignons desséchés.
cylindricum *Fr.* Sur du bois pourri.
parabolicum *Fr.* Sur du bois pourri. H. Ch.
cladoniscum *Fr.* Sur du bois pourri. H. Ch.
truncatum *Fr.* Sur du bois pourri. H. Ch.
colliculosum *Fr.* Sur du bois pourri. H. Ch.
- Acrospermum compressum** *Tode.* Sur les tiges sèches d'ortie, etc.
graminum *Lib.* Sur les feuilles sèches de graminées.
conicum *Fr.* Sur des plantes sèches. H. Ch.
sclerotioides *Fr.* Sur des plantes sèches. H. Ch.
- Barya parasitica** *Fuckel.* Sur le *Bertia moriformis*, au Val-de-Ruz.
- Dichæna strobilina** *Fr.* Sur les cônes de sapin.
- Excipula sphæroides** *Fr.* Sur les feuilles de saules.
galii *Rbh.* Sur les tiges de *Galium*.
viburni *Fuckel.* Sur les feuilles de *Viburnum lantana*, au
Val-de-Ruz.
rubi *Fr.* Sur les tiges de *Rubus*.
stromatica *Fuckel.* Sur les tiges de *Silene nutans*.
aspera *Fr.* H. Ch.

15^{me} Famille. — Sphæriacées.

- Sphærella** punctiformis *Pers.* Sur les feuilles sèches.
maculæformis *Pers.* Sur les feuilles sèches.
atomus *Desm.* Sur les feuilles de hêtre.
recutita *Fr.* Sur les feuilles de graminées.
longissima *Fuckel.* Sur les feuilles de graminées.
leptidea *Fr.* Sur les feuilles de *Vaccinium vitis idæa*.
cinerascens *Fuckel.* Sur les feuilles de *sorbus aria*, à Montezillon.
carlii *Fuckel.* Sur les feuilles d'*Oxalis acetosella*.
myriadea *DC.* Sur les feuilles de chêne, à Serroue.
insularis *Wallr.* Sur les feuilles d'*Alnus glutinosa*.
œdema *Duby.* Sur les feuilles d'orme.
vitis *Rbh.* Sur les feuilles de vigne.
filicum *Desm.* Sur les feuilles de fougères.
conglomerata *Wallr.* Sur les feuilles d'*Alnus glutinosa*.
evonymi *Kze.* Sur les feuilles d'*Evonymus europæus*.
ligustri *Desm.* Sur les feuilles de *Ligustrum*.
salicicola *Rbh.* Sur les feuilles de saules.
pulsatillæ *Lsch.* Sur les feuilles d'*Anemone pulsatilla*, au Vauseyon.
lantanæ *Nitschke.* Sur les feuilles de *Viburnum lantana*.
berberidis *Nitschke.* Sur les feuilles de *Berberis*.
polypodii *Rbh.* Sur les feuilles de *Polypodium* et d'*Aspidium*.
viburni *Nitschke.* Sur les feuilles de *Viburnum opulus*.
perpusilla *Desm.* Sur les feuilles de graminées.
vincæ *Fr.* Sur les feuilles de pervenche.
vagabunda *Desm.* Sur les feuilles de *Clematis vitalba*.
sentina *Fr.* Sur les feuilles de poirier.
mercurialis *Lasch.* Sur les feuilles de *Mercurialis perennis*.
epilobii *Fuckel.* Sur les feuilles d'*Epilobium montanum*.
superflua *Awd.* Sur les tiges d'orties.
aquilina *Fr.* Sur les frondes de *Pteris aquilina*.
buxi *Desm.* Sur les feuilles de buis.
corylaria *Wallr.* Sur les feuilles de *Corylus avellana*.
Sphæria pustula *Pers.* Sur les feuilles de chêne.
fragariæ *Fuckel.* Sur les feuilles de *Fragaria vesca*, à Rochefort.

- Sphæria** *dryadis* Fr. Sur les feuilles de *Dryas octopetala*. H. Ch.
loniceræ Fuckel. Sur les feuilles de *Lonicera xylosteon*.
chlorospora Ces. Sur des feuilles de saules, etc.
pineæ Desm. Sur les feuilles de *Pinus sylvestris*.
hellebori Chaillet. Sur les tiges d'*Helleborus fœtidus*.
bryoniæ Fuckel. Sur les tiges de *Bryonia dioïca*, à Corcelles.
trifolii Fuckel. Sur les tiges de trèfles.
Rousseliana Desm. Sur les tiges de graminées, à Peseux.
angelicæ Fuckel. Sur les tiges d'*Angelica sylvestris*, au Val-de-Ruz.
epilobii Fuckel. Sur les tiges d'*Epilobium angustifolium*.
corni Sow. Sur les tiges de *Cornus sanguinea*.
sepincola Fr. Sur les tiges de *Rubus*. H. Ch.
opuli Fuckel. Sur les tiges de *Viburnum opulus*, au Bied.
mucosa Pers. Sur des courges pourries. H. Ch.
- Myriocarpa** *cytisi* Fuckel. Sur le *Genista sagittalis*, au Val-de-Ruz.
- Clypeosphæria** *Notarisii* Fuckel. Sur des tiges de *Rubus*, près de Peseux.
- Epicymatia** *verrucariæformis* Fuckel. Sur des rameaux de *Crataegus oxyacantha*, à Serroue.
- Gnomonia** *fimbriata* Pers. Sur des feuilles de *Carpinus*. H. Ch.
coryli Batsch. Sur des feuilles de *Corylus*, au Val-de-Ruz.
tubæformis Tode. Sur des feuilles d'*Alnus glutinosa*.
amœna Nees. Sur des feuilles de coudrier. H. Ch.
ariæ Fr. Sur des feuilles de sorbus aria.
ichnostyla Desm. Sur des feuilles et pétioles d'*Acer pseudoplatanus*.
amygdalinæ Fuckel. Sur les tiges d'*Euphorbia sylvatica*.
setacea Pers. Sur les feuilles de chêne.
pungens Wallr. Sur les feuilles de *Lonicera xylosteon*.
vulgaris Fuckel. Sur les feuilles de *Corylus*.
melanostyla DC. Sur les feuilles de Tilleul.
pruni Fuckel. Sur les feuilles de prunier, à Corcelles.
nervisequa Wallr. Sur les feuilles de *Corylus*.
erythrostroma Pers. Sur les feuilles de *Cerasus avium*.
leptostyla Fr. Sur les feuilles de *Juglans regia*.
curva Wallr. Sur les feuilles de groseillers.
- Linospora** *capreæ* DC. Sur les feuilles de *Salix capreæ*.
vulgaris Fuckel. Sur les feuilles de *Salix alba*.
tigrina Fuckel. Sur les feuilles de *Salix purpurea*, à Colombier.

- Raphidospora** *pellita* *Fuckel*. Sur des tiges sèches.
herpotricha *Tul*. Sur des tiges de graminées.
rubella *Pers*. Sur les tiges sèches.
carduorum *Tul*. Sur les tiges de *Carduus* et de *Cirsium*.
- Melanospora** *chionea* *Fr*. Sur les feuilles de pin. H. Ch.
lagenarium *Fr*. Sur les Polypores, à Chasseral.
- Ceratostoma** *cirrhosum* *Pers*. Sur le bois pourri.
rostratum *Fr*. Sur le bois pourri. H. Ch.
piliferum *Fr*. Sur le bois pourri.
- Pleospora** *herbarum* *Tul*. Sur les tiges sèches.
leguminum *Rbh*. Sur les fruits de Papilionacées.
clematidis *Fuckel*. Sur les tiges de *Clematis vitalba*.
calvescens *Tul*. Sur les tiges de *Chenopodium*.
doliolum *Tul*. Sur les tiges de différentes plantes.
maculans *Tul*. Sur les tiges de choux, au Val-de-Ruz.
acuta *Pers*. Sur les tiges d'orties.
arundinacea *Fuckel*. Sur les tiges de *Phragmites*.
nardi *Fr*. Sur des tiges et feuilles de *Nardus stricta*.
helminthospora *Ces*. Sur les tiges d'*Artemisia*, près de Neuchâtel.
sparsa *Fuckel*. Sur les tiges d'*Agrostis* et de *Poa nemoralis*, près de Rochefort.
convallariæ *Fuckel*. Sur les tiges de *Convallaria multiflora*, au Côté.
epicalamia *Riess*. Sur les tiges de *Luzules*, à Peseux.
- Macrospora** *scirpi* *Fuckel*. Sur les tiges de *Scirpus lacustris*, à Auvernier.
- Didymosphæria** *galiorum* *Desm*. Sur les tiges de *Galium mollugo*.
epidermidis *Fr*. Sur l'écorce de *Berberis vulgaris*.
xylostei *Fuckel*. Sur les tiges de *Lonicera xylosteon*.
- Fumago** *salicina* *Tul*. Sur les saules. H. Ch.
tiliæ *Fuckel*. Sur le tilleul.
- Leptospora** *spermoïdes* *Hoffm*. Sur les vieux troncs d'arbres.
ovina *Pers*. Sur les vieux troncs d'arbres, au Val-de-Ruz.
strigosa *Alb*. et *Schw*. Sur du bois de noisetier pourri, au Val-de-Ruz.
crinita *Pers*. Sur du bois de noisetier pourri, au Val-de-Ruz.
- Trichosphæria** *exosporioïdes* *Desm*. Sur des feuilles de *Carex*, etc.
pilosa *Pers*. Sur du bois de chêne pourri, à Peseux.
- Lasiosphæria** *racodium* *Pers*. Sur le bois pourri de hêtre.
hirsuta *Fr*. Sur le bois pourri de chêne.

- Lasiosphæria hispida** *Tode*. Sur le bois pourri de chêne.
minuta *Fuckel*. Sur le bois pourri d'Acer, à Troisrods.
- Rosellinia morthieri** *Fuckel*. Sur des rameaux de lierre, à Beauregard.
aquila *Tul*. Sur des branches de sapins, au Val-de-Ruz.
mammæformis *Pers*. Sur du bois pourri. H. Ch.
pulveracea *Ehrh*. Sur du bois de Sambucus, etc.
ligniaria *Nitschke*. Sur du bois de hêtre, à la Tourne.
incrustans *Pers*. Sur du bois pourri. H. Ch.
calva *Tode*. Sur du bois pourri. H. Ch.
- Enchnoa lanata** *Fr*. Sur le bouleau. H. Ch.
glis *Berkl*. et *Br*. Sur le chêne dans le bois de Peseux.
Friesii *Fuckel*. Sur le Sambucus racemosa, au Val-de-Ruz.
- Massaria siparia** *Tul*. Sur le bouleau. H. Ch.
argus *Tul*. Sur le bouleau, au Val-de-Ruz.
platani *Tul*. Sur le Platane, à Colombier.
fœdans *Fr*. Sur l'orme, aux gorges du Seyon.
pupula *Tul*. Sur l'Acer pseudoplatanus.
inquinans *Tode*. Sur l'Acer et sur le chêne, à Peseux.
vibratilis *Fuckel*. Sur le cerisier. H. Ch.
eburnea *Tul*. Sur le hêtre et le noisetier, au bois de Peseux.
rhodostoma *Tul*. Sur le Rhamnus frangula. H. Ch.
- Lophiostoma arundinis** *Fr*. Sur les tiges de Phragmites.
semiliberum *Desm*. Sur les tiges de graminées.
caulium *Fr*. Sur les tiges sèches de différentes plantes.
diminuens *Pers*. Sur les tiges sèches de différentes plantes. H. Ch.
nucula *Fr*. Sur l'écorce de peuplier. H. Ch.
curtum *Fr*. Sur l'écorce de peuplier. H. Ch.
pileatum *Tode*. H. Ch.
præmorsum *Lasch*. Sur les tiges de Rubus idæus.
alpigenum *Fuckel*. Sur les tiges de Lonicera alpigena, à la Tourne.
hederæ *Fuckel*. Sur les tiges de lierre, près de Neuchâtel.
macrostomum *Tode*. Sur les vieux troncs, à Serroue.
angustatum *Pers*. Sur les troncs de saules, au Val-de-Ruz.
compressum *Pers*. Sur le bois mort.
excipuliforme *Fr*. Sur des troncs d'arbres, à Colombier.
- Amphisphæria umbrina** *Fr*. Sur les vieilles écorces. H. Ch.
- Melanomma pomiformis** *Pers*. Sur le bois de chêne, près de Bôle.
pulvis pyrius *Pers*. Sur les vieux bois.

- Melanomma vilis** *Fr.* Sur les vieux bois. H. Ch.
Teichospora morthieri *Fuckel.* Sur le *Lonicera cœrulea*, au marais des Ponts.
 obducens *Fr.* Sur le bois de frêne, commun.
 brevirostris *Fr.* Sur le bois de pin. H. Ch.
Trematosphæria pertusa *Pers.* Sur le vieux bois. H. Ch.
 picastra *Fr.* Sur le sapin, au Val-de-Ruz.
 applanata *Fr.* Sur le chêne. H. Ch.
 seminuda *Pers.* Sur le hêtre. H. Ch.
Bertia moriformis *Tode.* Commun sur les rameaux de bois mort.
Bombardia fasciculata *Fr.* H. Ch.
Nitschkia Fuckelii *Nke.* Sur l'érable.
 tristis *Pers.* Sur le *Corylus*, au Val-de-Ruz.
Gibbera pulicaris *Fr.* Sur les rameaux de *Sambucus*.
 vaccinii *Sow.* Sur le *Vaccinium vitis idæa*. H. Ch.
Gibberidea visci *Fuckel.* Sur des rameaux de gui, au Val-de-Ruz.
Otthia populina *Nitschke.* Sur le peuplier. H. Ch.
Cucurbitaria protracta *Fr.* Sur l'Acer campestre.
 pithyophila *Sch* et *Kze.* Sur l'écorce de sapin, au Val-de-Ruz.
 coluteæ *Awd.* Sur le *Colutea*, à Serrières.
 elongata *Tul.* Sur le *Robinia*.
 coronillæ *Fr.* Sur le *Coronilla emerus*.
 berberidis *Tul.* Sur l'épine-vinette.
 rhamni *Fr.* Sur le *Rhamnus frangula*, au Val-de-Ruz.
 laburni *Tul.* Sur le *Cytisus laburnum*.
 macrospora *Tul.* Sur le hêtre.
Nectriella coccinea *Fuckel.* Sur le *Hagenia ciliaris*, au Val-de-Ruz.
Nectria cinnabarina *Tul.* Sur les branches mortes.
 sinopica *Tul.* Sur le lierre.
 lecanodes *Ces.* Sur le *Peltigera canina*, au-dessus de Dombrésson.
 Lamyi *Desm.* Sur le *Berberis vulgaris*.
 peziza *Tode.* Sur le bois pourri, aux gorges du Seyon.
 resinæ *Fr.* Sur la résine de pin.
 ditissima *Tul.* Sur le hêtre, au Creux-du-vent.
 punicea *Kze.* et *Sch.* H. Ch.
 coryli *Fuckel.* Sur le noisetier.
 coccinea *Pers.* Sur le sapin. H. Ch.
 cucurbitula *Tode.* Sur le sapin, au Val-de-Ruz.
 episphærica *Tode.* Sur les *Pyrenomycetes*.
 aurora *Fr.* H. Ch.

- Nectria granatum** *Fr.* H. Ch.
Hypomyces lateritius *Tul.* Sur l'Agaricus deliciosus.
 agaricola Chaillet. Sur les Agarics. H. Ch.
 aurantius Pers. Sur les Polypores. H. Ch.
Eleutheromyces subulatus *Fuckel.* Sur les Agarics pourris.
Hypocrea gelatinosa *Tode* Sur le bois pourri. H. Ch.
 pulvinata Fuckel. Sur un polypore, au Val-de-Ruz.
 citrina Pers. Sur les mousses, au Val-de-Ruz.
Epichloe typhina *Tul.* Sur les graminées.
Torrubia militaris *Tul.* Sur les chenilles mortes. H. Ch.
Claviceps purpurea *Kühn.* Sur le seigle.
Hercospora tiliae *Tul.* Sur le tilleul.
Aglaospora profusa *Tul.* Sur le Robinia. H. Ch.
 taleola Tul. Sur le chêne, dans le bois de Peseux.
 ocellata de Not. Sur le peuplier. H. Ch.
Melanconis lanciformis *Tul.* Sur le bouleau.
 alni Tul. Sur l'Alnus glutinosa.
 stilbostoma Tul. Sur le bouleau.
Calospora hapalocystis *Nitschke.* Sur le Platane, à Colombier.
 aucta Tul. Sur l'Alnus glutinosa, au Val-de-Ruz.
Cryptospora suffusa *Tul.* Sur l'Alnus glutinosa.
 corylina Tul. Sur le Corylus, au Bied.
 populina Fuckel. Sur le peuplier, à Colombier.
 salicella Fuckel. Sur les saules, au bord du lac.
 hystrix Tode. Sur l'Acer pseudo-platanus, au Val-de-Ruz.
 liphæma Tul. Sur le chêne, à Peseux.
Valsa cerviculata *Fr.* Sur les saules.
 sorbi Tul. Sur les sorbiers.
 stellulata. Fr. Sur l'Orme.
 prunastri Pers. Sur le Prunus spinosa.
 germanica Nitschke. Sur les saules.
 ambiens Tul. Sur le pommier, l'érable, etc.
 salicina Tul. Sur le Salix triandra.
 pustulata Awd. Sur le hêtre.
 cypri Tul. Sur le Ligustrum, à Peseux.
 sordida Nitschke. Sur le peuplier.
 Friesii Duby. Sur l'Abies pectinata, au bois de Peseux.
 sorbicola Nitschke. Sur les rejetons de sorbier, au Val-de-Ruz.
 decorticans Fr. Sur le Salix capræa.
 microstoma Pers. Sur le Prunus spinosa.
 Schweinizii Nitschke. Sur le Salix capræa, au Val-de-Ruz.

- Valsa fallax** *Nitschke*. Sur le *Cornus sanguinea*.
perfodiens *Nitschke*. Sur le *Viburnum lantana*, au Val-de-Ruz.
abietis *Fr.* Sur le sapin.
pini *Alb.* et *Schw.* Sur le pin, à Peseux.
cenisia *de Not.* Sur le genévrier, à Peseux.
rubi *Fuckel.* Sur le *Rubus fruticosus*, dans le bois de Peseux.
ceratophora *Tul.* Sur les rosiers, etc.
viburni *Fuckel.* Sur le *Viburnum lantana*, à Rochefort.
Kunzei *Nke.* Sur l'*Abies pectinata*, au Val-de-Ruz.
cincta *Nke.* Sur le *Prunus spinosa*, au Val-de-Ruz.
Auerswaldii *Nke.* Sur le *Rhamnus Frangula*, à Colombier.
nivea *Tul.* Sur les peupliers.
melastoma *Fr.* Sur le pommier. H. Ch.
acclinis *Fr.* Sur le pommier. H. Ch.
Persoonii *Nke.* Sur le sorbier, le prunier.
diatrypa *Er.* Sur l'*Alnus glutinosa*.
- Thyridium vestitum** *Tul.* Sur des rameaux secs. H. Ch.
- Diaporthe pyrrocystis** *Berkl.* et *Br.* Sur le noisetier.
Innesii *Nke.* Sur l'érable, au-dessus de Boudry.
cratægi *Nke.* Sur l'aubépine, à Serræue.
syngenesia *Fr.* Sur le *Rhamnus frangula*.
aceris *Nke.* Sur l'*Acer campestre*, à Rochefort.
fibrosa *Nke.* Sur le *Rhamnus cathartica*.
detrusa *Fr.* Sur le *Berberis vulgaris*.
strumella *Fr.* Sur les groseillers.
conjuncta *Nees.* Sur le *Corylus avellana*, bois de Peseux.
epilobii *Fuckel.* Sur l'*Epilobium hirsutum*, près de Corcelles.
lirella *Nke.* Sur le *Spiræa ulmaria*.
rostellata *Fr.* Sur les tiges de *Rubus*.
Laschii *Nke.* Sur les rameaux d'*Evonymus europæus*, au Val-de-Ruz.
velata *Pers.* Sur les rameaux de tilleul, aux gorges du Seyon.
rudis *Tul.* Sur le *Robinia*.
parabolica *Fuckel.* Sur le *Prunus spinosa*, près de Corcelles.
spiculosa *Alb.* et *Schw.* Sur le *Sambucus racemosa*, aux gorges du Seyon.
pulla *Nitschke.* Sur le lierre, près de Colombier.

- Diaporthe** Chailleti *Nke.* Sur les tiges d'Atropa. H. Ch.
Cryptosphæria eunomia *Nitschke.* Sur le frêne.
 millepunctata *Grev.* Sur le peuplier, à Colombier.
Cryptovalsa protracta *de Not.* Sur l'Acer campestre, au Val-de-Ruz.
Eutypa lata *Tul.* Sur les rameaux secs.
 flavo-virens *Tul.* Sur les rameaux secs.
 scabrosa *Nke.* Sur l'érable.
 aspera *Nke.* Sur le Lonicera xylosteon, aux gorges du Seyon.
 Acharii *Tul.* Sur le hêtre, etc.
 spinosa *Tul.* Sur le hêtre, etc.
 leprosa *Pers.* H. Ch.
 operculata *Alb. et Schw.* H. Ch.
Anthostoma turgidum *Nke.* Sur le hêtre.
 hiascens *Nke.* H. Ch.
Pyrenophora relicina *Fuckel.* Sur les graminées.
 trichostoma *Fr.* Sur les graminées.
 inclusa *Lasch.* Dans les tiges de pommes de terre.
Mazzantia galii *Mont.* Sur les tiges de Galium, près d'Auvernier.
Phyllachora graminis *Pers.* Sur le Bromus asper, au bois de Pe-seux.
 junci *Fr.* Sur le Juncus effusus
 helvetica *Fuckel.* Sur des feuilles d'Agrostis, à Serroue.
 gangræna *Fr.* Sur les feuilles de Poa nemoralis, à la Tourne, au Val-de-Ruz.
 betulina *Fr.* Sur les feuilles de bouleau, au Val-de-Ruz.
 ulmi *Fr.* Sur les feuilles d'orme.
 pteridis *Reb.* Sur les feuilles de Pteris aquilina.
 trifolii *Pers.* Sur les tiges et feuilles de Trifolium rubens, repens, etc.
 aegopodii *Fuckel.* Sur les feuilles d'Aegopodium podagraria.
 Morthieri *Fuckel.* Sur les feuilles de Chærophyllum aureum, à Dombresson.
 angelicæ *Fr.* Sur les feuilles d'angelica sylvestris, au Val-de-Ruz.
 heraclei *Fuckel.* Sur les feuilles d'Heracleum spondylium et alpinum.
 xylostei *Fr.* Sur les feuilles de Lonicera xylosteon, au Val-de-Ruz.
 campanulæ *DC.* Sur les feuilles de Campanula Trachelium.

- Rhopoglyphus filicinus** *Nitschke*. Sur les pétioles de *Pteris aquilina*.
- Euryachora sedi** *Fuckel*. Sur les tiges de *Sedum telephium*, au Val-de-Ruz.
stellaris *Fr.* Sur les tiges de *Phyteuma spicatum*.
- Scirrhia rimosa** *Nitschke*. Sur le *Phragmites communis*.
- Polystigma rubrum** *Tul.* Sur les feuilles de *Prunus spinosa*.
fulvum *Tul.* Sur les feuilles de *Prunus padus*, à Chasseral.
- Dothidea ribesia** *Tul.* Sur les groseillers.
sambuci *Pers.* Sur les sureaux.
mezerei *Fr.* Sur le *Daphne mezereum*, à Chasseral.
berberidis *Wahlb.* Sur le *Berberis*.
frangulae *Fuckel*. Sur le *Rhamnus frangula*.
xylostei *Fr.* Sur le *Lonicera xylosteum*.
insculpta *Wallr.* Sur le *Clematis vitalba*.
rosae *Fr.* Sur les rosiers.
puccinioides *Fr.* Sur le buis, à Serrières.
- Phæosperma helvetica** *Fuckel*. Sur l'écorce d'*Alnus incana*, au-dessus de Boudry.
- Melogramma Bulliardi** *Tul.* Sur le hêtre. H. Ch.
spiniferum *Wallr.* Sur les vieux troncs de hêtre.
ferrugineum *Pers.* Sur le *Corylus*.
- Myrmæcium rubricosum** *Tul.* Sur le chêne, le hêtre, etc.
durissimum *Fuckel*. Sur les vieilles écorces, à Colombier.
- Calosphæria princeps** *Tul.* Sur l'écorce de cerisiers.
Wahlenbergii *Nke.* Sur le bouleau, aux Ponts.
dryina *Curr.* Sur le chêne, dans le bois de Peseux.
corylina *Nke.* Sur le noisetier, dans le bois de Peseux.
- Quaternaria Morthieri** *Fuckel*. Sur le chêne, dans le bois de Peseux.
Persoonii *Tul.* Sur le hêtre.
- Diatrype stigma** *Nitschke*. Sur les rameaux de bois mort.
disciformis *Hoffm.* Sur le hêtre, le noisetier, etc.
polycocca *Fuckel*. Sur l'*Acer opulifolium*, aux gorges du Seyon.
bullata *Hoffm.* Sur le *Salix capræa*.
- Diatrypella quercina** *Pers.* Sur les branches de chêne.
pulvinata *Nke.* Sur les branches de chêne, au Vauseyon.
aspera *Fr.* Sur le hêtre.
minuta *Nke.* Sur le *Castanea vesca*, près de Neuchâtel.
lævigata *Fuckel*. Sur le chêne, à Pierrabot.
verrucaeformis *Ehrh.* Sur le *Corylus*, etc.

- Diatrypella favacea** *Ces. et de Not.* Sur le bouleau.
nigro-annulata *Grev.* Sur le hêtre. H. Ch.
tocciana *de Not.* Sur l'*Alnus glutinosa*, au Val-de-Ruz.
- Hypoxylon coccineum** *Tul.* Sur le hêtre.
fuscum *Tul.* Sur l'aune, le noisetier, etc.
rubiginosum *Nitschke.* Sur le hêtre, à la Tourne.
cohærens *Pers.* Sur les troncs de hêtre.
multiforme *Fr.* Sur le bouleau.
serpens *Nke.* Sur les troncs de saules. H. Ch.
udum *Pers.* Sur le bois de chêne pourri, près de Neuchâtel.
atropurpureum *Fr.* H. Ch.
concentricum *Grev.* H. Ch.
virgultorum *Fr.* H. Ch.
- Poronia punctata** *Fr.* Sur le fumier de cheval. H. Ch.
- Ustulina vulgaris** *Tul.* Sur les troncs de hêtre.
- Nummularia repanda** *Fr.* Sur le sorbier, à la Tourne, aux Planches.
Bulliardi *Tul.* Sur le hêtre. H. Ch.
- Rhizomorpha adnata** *Fuckel.* Dans les vieux troncs de hêtre.
- Xylaria hypoxylon** *Tul.* Sur les vieux troncs d'arbres.
polymorpha *Tul.* Sur les troncs de hêtre.
- Hypocopra fimeti** *Pers.* Sur les bouses de vaches. H. Ch.
stercoris *DC.* Sur les bouses de vaches. H. Ch.
- Sporormia minima** *Awd.* Sur les bouses de vaches, au Val-de-Ruz.
- Malinvernia breviseta** *Fuckel.* Sur les bouses de vaches.
- Sordaria coprophila** *Ces. et de Not.* Sur les bouses de vaches.

16^{me} Famille. — Onygénées.

- Onygena equina** *Pers.* Sur la corne d'un pied de vache, au Val-de-Ruz.
corvina *Alb. et Schw.* Sur un vieux chapeau de feutre, à Serroue.
faginea *Fr.* Sur du hêtre. H. Ch.

17^{me} Famille. — Tubercacées.

- Tuber brumale** *Vitt.* Près de Cornaux. (L^s Favre.)
Elaphomyces granulatus *Nees.* Dans les bois de sapin.

- Mytilitta pseudacaciæ** *Fr.* Sur les racines de Robinia. H. Ch.
Cenococcum geophilum *Fr.* Sur la terre. H. Ch.
Asterophora physarioides *Fr.* H. Ch.

18^{me} Famille. — Stictées.

- Stictis radiata** *Pers.* Sur du bois mort. H. Ch.
 stellata *Wallr.* Sur les tiges sèches.
 chrysophæa *Pers.* H. Ch.
 lecanora *Kze.* H. Ch.
 arundinacea *Pers.* H. Ch.
Propolis versicolor *Fr.* H. Ch.
 phacidioides *Fr.* H. Ch.
 rhodoleuca *Somm.* H. Ch.
Cryptodiscus pallidus *Corda.* H. Ch.
Xylographa parallela *Fr.* Sur le vieux bois de sapin, au Val-de-Ruz.

19^{me} Famille. — Phacidiacées.

- Exoascus pruni** *Fuckel.* Sur les prunes.
 deformans *Berkl.* Sur les feuilles de pêchers, à Neuchâtel.
 alni de Bary. Sur les feuilles d'Alnus glutinosa, au Val-de-Ruz.
Phacidium coronatum *Fr.* Sur les feuilles de chêne, de Rubus, etc.
 dentatum *Kze. et Sch.* Sur les feuilles de chêne.
 vaccinii *Fr.* Sur les feuilles de Vitis idæa. H. Ch.
 quadratum *Kze. et Sch.* Sur les tiges de Vaccinium. H. Ch.
 rugosum *Fr.* Sur les tiges de Rubus idæus.
 repandum *Fr.* Sur les tiges et les feuilles de Galium.
 medicaginis *Lasch.* Sur les feuilles de Medicago lupulina.
 minutissimum *Awd.* Sur les feuilles de chêne.
 pini *Tul.* Sur les rameaux de pin.
 andromedæ *Fr.* Sur l'andromeda polifolia. H. Ch.
 Trigonum *Sch.* Sur les feuilles de chêne. H. Ch.
 alneum *Fr.* Sur le bois mort. H. Ch.
Discella carbonacea *Berkl.* Sur les rameaux de saules.
Stegia ilicis *Fr.* Sur les feuilles de houx.

- Rhytisma acerinum** *Tul.* Sur les feuilles d'érable, commun.
punctatum *Pers.* Sur les feuilles d'*Acer opulifolium*, à Serroue.
salicinum *Tul.* Sur les feuilles de saules.
umbonatum *Rbh.* Sur les feuilles de saules, à Rochefort.
onobrychis *DC.* Sur les feuilles et tiges d'*Onobrychis* et de *Lathyrus*.
urticæ *Fr.* Sur les orties. H. Ch.
andromedæ *Pers.* Sur les feuilles d'*Andromeda polifolium*. H. Ch.
confluens *Fr.* Sur les tiges d'*Eupatorium*. H. Ch.
maximum *Fr.* Sur des rameaux de saules. H. Ch.
Duplicaria empetri *Fuckel.* Sur les feuilles d'*Empetrum nigrum*, au Creux-du-Vent.

20^{me} Famille. -- Patellariacées.

- Heterosphæria morthieri** *Fuckel.* Sur les tiges de *Trollius* européens, au Val-de-Ruz.
patella *Tode.* Sur les tiges d'ombellifères.
Lecanidion atrum *Rbh.* Sur le bois pourri.
Patellaria coriacea *Fr.* H. Ch.
connivens *Fr.* H. Ch.
lecidæola *Fr.* H. Ch.
Cenangium ribis *Tul.* Sur les tiges de groseillers. H. Ch.
cerasi *Tul.* Sur les tiges de *Prunus mahaleb*.
prunastri *Tul.* Sur le *Prunus spinosa*.
inconstans *Fuckel.* Sur le *Sorbus aucuparia*, au Val-de-Ruz.
populinum *Fuckel.* Sur le *Populus tremula*, à Bussi.
salignum *Fuckel.* Sur les saules.
ligustri *Tul.* Sur le *Ligustrum vulgare*, à Peseux.
vernicosum *Fuckel.* Sur le *Prunus padus*, au Val-de-Ruz.
ferruginosum *Tul.* Sur le pin, près de Peseux.
pinastris *Tul.* Sur le sapin.
pithyum *Fuckel.* Sur le *Pinus sylvestris*.
aparines *Wallr.* Sur les tiges de *Galium*.
alneum *Fr.* Sur les rameaux d'*Alnus*. H. Ch.
seriatum *Fr.* Sur le bouleau. H. Ch.
conspersum *Fr.* Sur le sorbier, le peuplier, etc.

- Cenangium viburni** *Fuckel.* Sur le *Viburnum lantana*, à Rochefort.
Morthieri *Fuckel.* Sur le *Rhamnus alpina*, à Serroue.
pulveraceum *Fr. H. Ch.*
fuliginosum *Fr. H. Ch.*
- Dothiora sphaeroides** *Fuckel.* Sur le *Populus tremula*, au Val-de-Ruz.
sorbi *Fuckel.* Sur le *Sorbus aria*, le *pyrus communis*, etc.
loniceræ *Fuckel.* Sur le *Lonicera alpigena*, à Chaumont.
rhamni *Fuckel.* Sur le *Rhamnus frangula*.
- Trochila craterium** *Tul.* Sur les feuilles de *Hedera helix*.
Taxi *Fr.* Sur les feuilles d'if, aux gorges du Seyon.
- Dermatea furfuracea** *Fr.* Sur des rameaux d'aubépine et de noisetier, au Val-de-Ruz.
cinnamomea *Chaillet.* Sur le chêne. *H. Ch.*
- Pezicula resinæ** *Fr.* Sur la résine de pin.
frangulæ *Tul.* Sur les rameaux de *Rhamnus frangula*, au Val-de-Ruz.
- Lachnella barbata** *Fr.* Sur le *Lonicera xylosteon*.
flammea *Alb. et Schw.* Sur le pommier et le Troëne, au Val-de-Ruz.
corticalis *Pers.* Sur le *Corylus*, etc.
albo-violascens *Alb. et Schw. H. Ch.*
tumida *Pers. H. Ch.*
- Durella macrospora** *Fuckel.* Sur le bois sec.

21^{me} Famille. — Bulgariacées.

- Calloria deliquescens** *Fr.* Sur le pin et le sapin.
stillata *Fr.* Sur le bois mort.
fusarioides *Tul.* Sur les tiges sèches.
chrysocoma *Bull.* Sur le bois de sapin.
vinosa *Alb. et Schw.* Sur le bois mort. *H. Ch.*
- Ombrophila atrovirens** *Fr.* Sur le bois mort. *H. Ch.*
pura *Fr.* Sur le bois mort.
- Leotia lubrica** *Pers.* Sur la terre dans les bois.
Coryne sarcoides *Tul.* Sur le bois pourri. *H. Ch.*
Bulgaria inquinans *Fr.* Sur le chêne, commun.
- Ascobolus furfuraceus** *Pers.* Sur les bouses de vaches.
glaber *Pers.* Sur les bouses de vaches.

- Ascobolus crustaceus** *Fuckel*. Sur les bouses de vaches.
 carneus Pers. Sur les bouses de vaches. H. Ch.
 ciliatus Kze. et Sch. Sur les bouses de vaches.
 papillatus Pers. Sur les bouses de vaches.
 testaceus Wallr. Sur les bouses de vaches. H. Ch.
Midotis lingua *Fr.* H. Ch.
Vibrissea truncorum *Fr.* H. Ch.

22^{me} Famille. — Pezizées.

- Pseudopeziza trifolii** *Bernh.* Sur les feuilles de *Trifolium repens*, à Peseux.
 ranunculi Wallr. Sur les feuilles de *Ranunculus repens*, au Val-de-Ruz.
 bistortæ Lib. Sur les feuilles de *Polygonum bistorta*, au Val-de-Ruz.
Niptera lacustris *Fr.* H. Ch.
 cinerea Batsch. Sur le bois pourri.
 umbonata Pers. Sur le bois pourri. H. Ch.
 subcorticalis Fuckel. Sous l'écorce de chêne, au bois de Peseux.
Pyrenopeziza Chailletii *Pers.* Sur les tiges de *Chærophyllym aureum*, au Val-de-Ruz.
 atrata Pers. Sur les tiges de *Sambucus ebulus*, aux Planches.
 agrostemmatidis Fuckel. Sur les feuilles d'*Agrostemma*, au Val-de-Ruz.
 gentianæ Pers. Sur les tiges de *Gentiana lutea*, à la Tourne.
 galii Fuckel. Sur les tiges de *Galium mollugo*, au Val-de-Ruz.
 grisea Pers. Sur les tiges de *Solidago virgaurea*, au Val-de-Ruz.
Trichopeziza punctiformis *Fr.* Sur des feuilles de chêne, à Peseux.
 nivea Hedw. Sur les tiges et les branches sèches.
 villosa Pers. Sur les tiges et les branches sèches.
 micacea Pers. Sur les tiges de chardons. H. Ch.
 sulphurea Fr. Sur les tiges d'orties, etc.
 relicina Fr. Sur les tiges d'*Atropa*, *Sambucus ebulus*, etc.
 nidulus Schm. et Kze. Sur les tiges de *Convallaria*.

- Trichopeziza hexagona** *Fuckel*. Sur les tiges de fougères, au Val-de-Ruz.
- Hyalopeziza patula** *Pers.* Sur les feuilles sèches. H. Ch.
ciliaris *Schrad.* Sur les feuilles sèches. H. Ch.
- Pseudohelotium pineti** *Batsch.* Sur les aiguilles de pin. H. Ch.
hyalinum *Pers.* Sur le bois de chêne, près de Corcelles.
papillare *Bull.* Sur le bois de chêne. H. Ch.
- Pezizella rubella** *Pers.* Sur le bois pourri. H. Ch.
- Velutaria rufo-olivacea** *Alb. et Schw.* Sur des rameaux secs. H. Ch.
- Tapesia anomala** *Pers.* Sur des rameaux secs, au Val-de-Ruz.
poriæformis *DC.* Sur les troncs de saules. H. Ch.
cæsia *Pers.* Sur le bois pourri.
rosæ *Pers.* Sur les tiges de rosiers, au Val-de-Ruz.
prunicola *Fuckel.* Sur le *Prunus spinosa*, au Val-de-Ruz.
fusca *Pers.* Sur du bois pourri.
porioides *Alb. et Schw.* Sur du bois pourri. H. Ch.
sanguinea *Pers.* Sur le chêne.
- Arachnopeziza aurelia** *Pers.* H. Ch.
- Dasyscypha bicolor** *Bull.* Sur des rameaux secs.
calycina *Schum.* Sur le sapin.
cerinea *Pers.* Sur les rameaux secs.
virginea *Batsch.* Sur le *Rubus idæus*, etc.
clandestina *Bull.* Sur les tiges de *Spiræa aruncus*, etc.
sericea *Alb. et Schw.* H. Ch.
viridula *Schrad.* Sur le bois pourri, aux gorges du Seyon.
- Peziza coronata** *Bull.* Sur les tiges sèches.
cyathoidea *Bull.* Sur les tiges sèches.
striata *Nees.* Sur les tiges sèches.
cacaliæ *Pers.* Sur les tiges sèches. H. Ch.
campanula *Nees.* Sur les tiges sèches.
jungermannia *Nees.* Sur les tiges sèches. H. Ch.
scutula *Pers.* Sur les tiges d'*Artemisia*, à Neuchâtel.
caulicola *Fr.* Sur les tiges sèches.
littorea *Fr.* Sur les roseaux. H. Ch.
melaxantha *Fr.* H. Ch.
fuscescens *Pers.* Sur les feuilles de hêtre. H. Ch.
luteola *Fr.* H. Ch.
roseola *Fr.* H. Ch.
- Ciboria bolaris** *Batsch.* H. Ch.
- Helotium fimetarium** *Pers.* Sur les bouses de vaches. H. Ch.
aureum *Pers.* Sur les sapins, au Val-de-Ruz.
strobilinum *Fr.* Sur les cônes de sapin.

- Helotium amenti** *Batsch*. Sur les chatons de saules. H. Ch.
serotinum *Pers.* Sur des morceaux de bois à terre dans les forêts.
fructigenum *Bull.* Sur des glands. H. Ch.
versiforme *Pers.* Sur des cônes de sapins, aux Planches.
aeruginosum *Fr.* Sur des troncs pourris. H. Ch.
subtile *Fr.* Sur des feuilles de pin. H. Ch.
acuum *Fr.* Sur des feuilles de pin. H. Ch.
chrysostigma *Fr.* Sur des tiges sèches. H. Ch.
lenticulare *Bull.* Sur le bois sec.
citrinum *Hedw.* Sur le bois sec.
fagineum *Pers.* Sur des fruits de hêtres. H. Ch.
epiphyllum *Pers.* Sur des feuilles sèches. H. Ch.
herbarum *Pers.* Sur les tiges sèches.
conigenum *Pers.* Sur les cônes de pin.
aciculare *Bull.* Sur le bois pourri. H. Ch.
tuba *Bolt.* Sur le bois pourri. H. Ch.
infundibulum *Fr.* Sur le bois pourri. H. Ch.
flavo-virens *Fr.* Sur le bois pourri. H. Ch.
- Pithya vulgaris** *Fuckel.* Sur les branches de sapins à terre.
- Leucoloma Hedwigii** *Fuckel.* Parmi les mousses. H. Ch.
hepatica *Batsch.* Parmi les mousses. H. Ch.
convexula *Pers.* Parmi les mousses.
rubricosa *Fr.* Parmi les mousses. H. Ch.
- Pyronema subhirsutum** *Schum.* Sur le fumier. H. Ch.
- Humaria scutellata** *L.* Sur du bois humide, à Dombresson.
stercorea *Pers.* Sur les bouses. H. Ch.
setosa *Nees.* Sur le bois pourri. H. Ch.
hemisphaerica *Wigg.* Sur la terre. H. Ch.
livida *Schum.* Sur la terre. H. Ch.
hirta *Schum.* Sur la terre. H. Ch.
- Plectania coccinea** *Jacq.* Sur les branches à terre.
- Pseudoplectania nigrella** *Pers.* Dans les forêts de sapins.
fulgens *Pers.* Dans les forêts de sapins.
ollaris *Fr.* H. Ch.
- Aleuria aurantia** *Oeder.* Bois de Peseux. (Favre.)
- Plicaria badia** *Pers.* Dans les prés en juillet. (Favre.)
pustulata *Hedw.* Autour des vieux troncs. (Favre.)
cerea *Sow.* Au bord d'un ruisseau. (Favre.)
alutacea *Pers.* H. Ch.
repanda *Wahl.* Jolimont, Colombier. (Favre.)
applanata *Fr.* Prés de Neuchâtel. (Favre.)

- Pustularia** cupularis L. H. Ch.
 catinus *Holmsk.* Sous les sapins. (Favre)
 vesiculosa *Bull.* H. Ch.
 granulata *Bull.* H. Ch.
 papillosa *Pers.* H. Ch.
- Sarcosphæra** macrocalyx *Awd.* Dans les bois de sapins, au Val-de-Ruz.
- Otidea** leporina *Batsch.* Dans les bois de sapins.
 onotica *Pers.* Dans les bois de sapins.
 cochleata *DC.* Dans les bois de sapins.
 plumbea *Fr.* Au-dessus de Neuchâtel. (Favre.)
 rubiginosa *Pers.* Au-dessus de Neuchâtel. (Favre.)
- Acetabula** sulcata *Pers.* Forêts de Dombresson.
- Sclerotinia** tuberosa *Hedw.* Neuchâtel. (Favre.)
 melæna *Fr.* H. Ch.
 marsupium *Pers.* H. Ch.
 ancilis *Pers.* H. Ch.
 membranacea *Schum.* H. Ch.
 venosa *Pers.* H. Ch.
- Macropodia** macropus *Pers.* H. Ch.

23^{me} Famille. — Helvellacées.

- Cudonia** circinans *Pers.* Dans les bois, au Val-de-Ruz.
- Spathulea** flavida *Pers.* Dans les bois.
- Geoglossum** glabrum *Pers.* H. Ch.
 viscosum *Pers.* H. Ch.
 hirsutum *Pers.* H. Ch.
- Mitrulea** cucullata *Batsch.* H. Ch.
- Helvella** fistulosa *Alb. et Schw.* Dans les bois.
 crispa *Fr.* Dans les bois.
 lacunosa *Afz.* Dans les bois.
 esculenta *Pers.* Dans les bois.
 gigas *Krombh.* Dans les bois. Un exemplaire de 14 pouces de diamètre, à la Cibourg.
 infula *Schæff.* Dans les bois.
 rhodopus *Krombh.* Dans les bois, au-dessus de Villiers.
- Verpa** digitaliformis *Pers.* H. Ch.
- Morchella** esculenta *Pers.* Sur la terre.
 conica *Pers.* Dans les bois.

- Morchella** *deliciosa* Fr. H. Ch.
 semilibera DC. A Monruz en avril. (Favre.)
 crassipes DC. H. Ch.
 tremelloides DC. H. Ch.

24^{me} Famille. — Gasteromycetes.

- Scleroderma** *vulgare* Fr. Sur la terre dans les bois. H. Ch.
 verrucosum Pers. Sur la terre dans les bois. H. Ch.
 areolatum Ehrh. Sur la terre dans les bois. H. Ch.
- Lycoperdon** *pusillum* Batsch. Sur la terre dans les bois.
 pyriforme Schæff. Sur la terre dans les bois.
 saccatum Fl. dan. Sur la terre dans les bois.
 gemmatum Batsch. Sur la terre dans les bois.
 perlatum Pers. Sur la terre dans les bois.
 uteriforme Bull. Sur la terre dans les bois.
 coustellatum Fr. Sur la terre dans les bois.
 cælatum Bull. Sur la terre dans les bois.
 bovista Fr. Prairies à Hauterive, au-dessus de Boudry.
- Bovista** *plumbea* Pers. Prairies humides.
 nigrescens Pers. Sur les montagnes en été.
- Geaster** *fimbriatus* Fr. Au-dessus de Colombier.
 rufescens Pers. H. Ch.
 limbatus Fr. H. Ch.
 tunicatus Fr. Dans les bois. (Favre.)
 fornicatus Fr. Au-dessus de Neuchâtel. (Favre.)
 hygrometricus Pers. Au Val-de-Ruz.
- Tulasnodea** *mammosa* Fr. Au-dessus de Corcelles.
- Cyathus** *striatus* Hoffm. Sur les bois pourris.
 vernicosus Tul. Sur les bois pourris.
- Crucibulum** *vulgare* Tul. Sur les bois pourris.
- Nidularia** *farcta* Fr. H. Ch.
- Sphæroboles** *stellatus* Tode. H. Ch.
- Hymenangium** *album* Klotzsch. H. Ch.
- Rhizopogon** *luteolus* Fr. Sur la terre, à Chaumont, au bois de
 Peseux. (Favre.)
- Clathrus** *cancellatus* L. H. Ch.
- Phallus** *impudicus* L. Près de Bôle, de Cornaux, de Bienne, etc.
 (Favre.)

25^{me} Famille. — Tremellinées.

- Tremella** *mesenterica* Retz. Sur les branches mortes.
foliacea Pers. Sur les branches mortes.
lutescens Pers. Sur les branches mortes.
fimbriata Pers. Sur les branches mortes. H. Ch.
indecora Somm. H. Ch.
sarcoides With. Sur les vieux troncs. (Favre.)
- Exidia** *impressa* Fr. Sur le bois mort. H. Ch.
repanda Fr. Sur le bois mort. H. Ch.
saccharina Fr. Sur les sapins.
glandulosa Fr. Sur les aunes.
recisa Fr. Sur les saules.
- Agyrium** *rufum* Fr. H. Ch.
cæsium Fr. H. Ch.

26^{me} Famille. — Clavariées.

- Pistillaria** *sclerotioides* Fr. Sur les tiges de *Gentiana lutea*. H. Ch.
ovata Pers. H. Ch.
musciicola Fr. H. Ch.
micans Fr. Sur les tiges sèches.
- Typhula** *gyrans* Fr. Sur les feuilles sèches. H. Ch.
todei Fr. Sur les feuilles sèches. H. Ch.
filiformis Fr. Sur les feuilles sèches. H. Ch.
erythropus Fr. Sur les feuilles sèches. H. Ch.
placorrhiza Fr. Sur les feuilles sèches.
- Clavaria** *uncialis* Grev. Sur les tiges sèches. H. Ch.
mucida Pers. Sur le bois pourri. H. Ch.
ligula Schæff. Dans les bois.
pistillaris L. Dans les bois.
nigrita Pers. Dans les bois. H. Ch.
tenacella Pers. Dans les bois. H. Ch.
fragilis Holmsk. Dans les bois.
argillacea Pers. Dans les bois. H. Ch.
fusiformis Sow. Pâturages humides.
crispula Fr. Dans les bois.
grisea Pers. Dans les bois.

- Clavaria** *crocea Pers.* Dans les bois.
flaccida Fr. Dans les bois.
abietina Pers. Dans les bois.
formosa Pers. Dans les bois.
pyxidata Pers. Dans les bois.
subtilis Pers. Dans les bois. H. Ch.
macropus Pers. Dans les bois. H. Ch.
Kunzei Fr. Dans les bois. H. Ch.
Krombholzii Fr. Dans les bois. H. Ch.
rugosa Bull. Dans les bois.
crinata Pers. Dans les bois.
cinerea Bull. Dans les bois.
palmata Pers. Dans les bois. H. Ch.
muscoides L. Dans les bois.
fastigiata L. Dans les bois.
amethystina Bull. Dans les bois. H. Ch.
botritis Pers. Dans les bois.
flava Pers. Dans les bois.
dichotoma Secret. Dans les bois, dans le vignoble.
aurea Schæff. Dans les bois.
- Sparassis** *brevipes Krombh.* Dans les bois de Bôle.
crispa Fr. Près de Corcelles un exemplaire de 25 livres,
près de Travers (Favre).

27^{me} Famille. — Auricularinées.

- Solenia** *ochracea Hoffm.* Sur le bois pourri. H. Ch.
candida Hoffm. H. Ch.
fasciculata Pers. H. Ch.
- Cyphella** *galeata Fr.* Sur les mousses dans les bois du Val-de-Ruz.
muscigena Fr. Sur les mousses. H. Ch.
lacera Fr. H. Ch.
digitalis Alb. et Schw. Sur l'écorce de sapin, au Val-de-Ruz.
- Hypochnus** *isabellinus Fr.* Sur l'écorce de hêtre. H. Ch.
ferrugineus Fr. H. Ch.
umbrinus Fr. H. Ch.
- Corticium** *Sambuci Pers.* Sur les vieux troncs de sureau.
calceum Fr. Sur les érables,

- Corticium** uvidum *Fr.* Sur le hêtre.
comedens *Fr.* Sur le noisetier.
nigrescens *Fr.* H. Ch.
corrugatum *Fr.* H. Ch.
polygonium *Pers.* Sur les rameaux de *Populus tremula*.
incarnatum *Pers.* Sur le bois mort.
cinereum *Fr.* Sur le bois mort.
quercinum *Fr.* Sur le bois mort.
ochraceum *Fr.* H. Ch.
lividum *Fr.* H. Ch.
viscosum *Pers.* H. Ch.
cæruleum *Fr.* H. Ch.
cinnamomeum *Fr.* H. Ch.
sulphureum *Pers.* H. Ch.
sanguineum *Fr.* H. Ch.
roseum *Pers.* H. Ch.
læve *Pers.* Commun sur le bois mort de peuplier.
radiosum *Fr.* H. Ch.
lacteum *Fr.* H. Ch.
giganteum *Fr.* H. Ch.
amorphum *Fr.* Sur l'écorce de sapins.
sarcoïdes *Fr.* H. Ch.
salicinum *Fr.* H. Ch.
evolvens *Fr.* H. Ch.
ochroleucum *Fr.* H. Ch.
- Stereum** odoratum *Fr.* Sur le sapin. H. Ch.
pini *Fr.* Sur les conifères.
abietinum *Fr.* H. Ch.
rugosum *Pers.* Sur le chêne.
frustulatum *Pers.* Sur le chêne.
rufum *Fr.* H. Ch.
areolatum *Fr.* Sur les vieux ifs, dans les gorges de l'A-reuse.
disciforme *Fr.* Sur les troncs de chênes.
Chailleti *Fr.* Sur l'if. H. Ch.
avellanum *Fr.* Sur le noisetier.
tabacinum *Fr.* Sur le noisetier.
rubiginosum *Fr.* Sur le chêne.
sanguinolentum *Fr.* Sur le hêtre.
hirsutum *Willd.* Sur les vieux troncs.
purpureum *Pers.* Sur les vieux troncs.
- Auricularia** mesenterica *Pers.* Sur les vieux troncs.

- Auricularia** *truncata* Fr. Sur le tilleul. H. Ch.
sambucina Mart. Sur le sureau.
- Thelephora** *byssoides* Pers. Sur les mousses. H. Ch.
sebacea Fr. Sur les mousses. H. Ch.
incrustans Fr. Sur les mousses. H. Ch.
crustacea Schum. Sur les mousses, dans les gorges de l'Areuse.
puteanea Schum. Dans les puits. H. Ch.
stabularis Fr. Dans les vieilles écuries. H. Ch.
punicea Alb. et Schw. H. Ch.
cristata Fr. H. Ch.
terrestris Ehrh. Sur la terre dans les bois.
palmata Fr. Sur la terre dans les bois.
caryophyllacea Pers. Sur la terre dans les bois. H. Ch.
radiata Fr. Sur la terre dans les bois. H. Ch.
pannosa Fr. Sur la terre dans les bois. H. Ch.
- Guepinia** *helvelloides* DC. Sur la terre dans les bois.
- Calocera** *viscosa* Fr. Sur les vieux troncs.
cornea Fr. Sur les vieux troncs.
corticalis Fr. Sur les vieux troncs. H. Ch.
- Craterellus** *pistillaris* Fr. Dans les bois.
cornucopioides Pers. Dans les bois. H. Ch.
violaceus Fr. Dans les bois. H. Ch.
lutescens Fr. Forêts du Val-de-Travers. (Favre.)
clavatus Fr. Bois de Peseux, de Bôle, etc. (Favre.)

28^{me} Famille. — Hydnées.

- Fistulina** *hepatica* Fr. Sur les troncs de chênes, à Chaumont, montagne de Boudry. (Favre.)
- Grandinia** *crustosa* Fr. Sur le bois pourri. H. Ch.
papillosa Fr. Sur le bois pourri. H. Ch.
granulosa Fr. Sur le bois pourri. H. Ch.
- Odontia** *fimbriata* Fr. Sur le bois pourri.
- Radulum** *tomentosum* Fr. Sur les vieux saules. H. Ch.
fagineum Fr. Sur le hêtre. H. Ch.
quercinum Fr. Sur le chêne.
orbiculare Fr. Sur différents bois.
lætum Fr. H. Ch.

- Irpex** obliquus *Schrad.* Sur les branches mortes.
 spathulatus *Fr.* Sur le sapin.
 deformis *Fr.* Sur le chêne. H. Ch.
 candidus *Weinm.* H. Ch.
 paradoxus *Schrad.* H. Ch.
 fusco-violaceus *Fr.* Commun sur le sapin.
- Sistotrema** confluens *Pers.* Sur la terre. H. Ch.
- Hydnum** fasciculare *Alb. et Schw.* Sur les vieux troncs.
 subtile *Fr.* H. Ch.
 farinaceum *Pers.* H. Ch.
 niveum *Pers.* Sur de vieux érables, dans les gorges de
 l'Areuse.
 mucidum *Pers.* H. Ch.
 fragile *Pers.* H. Ch.
 obtusum *Schrad.* H. Ch.
 pinastri *Fr.* Sur les troncs de conifères. H. Ch.
 ferruginosum *Fr.* H. Ch.
 membranaceum *Bull.* H. Ch.
 diversidens *Fr.* H. Ch.
 gelatinosum *Scop.* Sur les troncs pourris de sapins, au
 Val-de-Ruz.
 coralloides *Scop.* Sur les troncs pourris de sapins. (Favre.)
 auriscalpium *L.* Sur les cônes de sapins, à Pierrabot.
 (Favre.)
 tomentosum *L.* Sur la terre dans les bois.
 cinereum *Bull.* Sur la terre dans les bois.
 melaleucum *Fr.* H. Ch.
 nigrum *Fr.* H. Ch.
 connatum *Schulz.* H. Ch.
 cyathiforme *Bull.* H. Ch.
 ferrugineum *Fr.* H. Ch.
 compactum *Pers.* H. Ch.
 aurantiacum *Alb. et Schw.* Bois de Peseux, Chaumont.
 (Favre.)
 violascens *Alb. et Schw.* Bois de Bôle.
 rufescens *Pers.* Sur la terre.
 repandum *L.* Sur la terre.
 lævigatum *Fr.* Sur la terre. H. Ch.
 subsquammosum *Batsch.* H. Ch.
 imbricatum *L.* Commun.
 hybridum *Bull.* H. Ch.
 udum *Fr.* H. Ch.
 alutaceum *Fr.* H. Ch.

29^m Famille. — Polyporées.

Porothelium fimbriatum *Fr.* H. Ch.

Merulius tremellosus *Schrad.* Sur les vieux troncs, aux gorges du Seyon.

serpens *Tode.* Sur le sapin, au bois de Peseux.

corium *Fr.* H. Ch.

fugax *Fr.* H. Ch.

porinoides *Fr.* H. Ch.

rufus *Pers.* H. Ch.

aureus *Fr.* H. Ch.

lacrymans *Schum.* Sur le bois pourri.

Dædalea quercina *Pers.* Sur les troncs de chênes.

unicolor *Fr.* Sur différents arbres.

confragosa *Bolt.* H. Ch.

Trametes gibbosa *Pers.* Sur les vieux troncs. H. Ch.

serialis *Fr.* Sur les vieux troncs. H. Ch.

suaveolens *L.* Sur les vieux troncs. H. Ch.

radiata *Sow.* H. Ch.

triquetra *Fr.* H. Ch.

ribis *Fr.* Sur les tiges de groseillers.

pini *Fr.* Sur les sapins.

odorata *Wulf.* H. Ch.

perennis *L.* H. Ch.

tomentosus *Fr.* H. Ch.

cinnabarinus *Fr.* H. Ch.

undatus *Pers.* H. Ch.

Polyporus radula *Pers.* Sur les vieux troncs, au Chanet.

farinellus *Fr.* H. Ch.

Vaillantii *Fr.* H. Ch.

micans *Ehrb.* H. Ch.

aneirinus *Somm.* H. Ch.

sinuosus *Fr.* H. Ch.

cerasi *Fr.* H. Ch.

sanguinolentus *Fr.* H. Ch.

terrestris *Fr.* H. Ch.

vitreus *Fr.* H. Ch.

mucidus *Fr.* H. Ch.

vulgaris *Fr.* Sur le sapin.

- Polyporus medulla panis** *Jacq.* Sur les vieux bois.
 purpureus Fr. H. Ch.
 violaceus Fr. H. Ch.
 rufus Fr. H. Ch.
 incarnatus Pers. Sur le sapin, dans le bois de Peseux.
 molluscus Pers. H. Ch.
 nitidus Pers. H. Ch.
 ferruginosus Schrad. Sur le hêtre, au Val-de-Ruz.
 contiguus Fr. Sur les vieux noisetiers, au Val-de-Ruz.
 subspadiceus Fr. H. Ch.
 obliquus Fr. H. Ch.
 abietinus Fr. Sur les sapins.
 stereoides Fr. H. Ch.
 versicolor Fr. Commun sur les vieux troncs.
 zonatus Fr. Sur les vieux troncs.
 velutinus Fr. Commun sur les vieux troncs.
 hirsutus Fr. Commun sur les vieux troncs.
 lutescens Pers. H. Ch.
 roseus Fr. H. Ch.
 marginatus Fr. H. Ch.
 pinicola Sow. Sur les conifères.
 salicinus Fr. H. Ch.
 igniarius Fr. Sur les troncs d'arbres.
 fomentarius Fr. H. Ch.
 officinalis Fr. H. Ch.
 dryadeus Fr. H. Ch.
 borealis Fr. Sur les sapins, au Val-de-Ruz.
 hispidus Fr. Sur les vieux troncs.
 amorphus Fr. Sur les vieux troncs.
 dichrous Fr. H. Ch.
 adustus Fr. Sur les vieux troncs.
 fumosus Fr. Sur les vieux troncs de saules et d'érables.
 rutilans Fr. H. Ch.
 nidulans Fr. H. Ch.
 croceus Fr. H. Ch.
 cæsius Schrad. H. Ch.
 lacteus Fr. H. Ch.
 stipticus Pers. H. Ch.
 mollis Fr. Sur les conifères. (Favre.)
 giganteus Fr. Sur le hêtre, près de Rochefort.
 sulphureus Fr. Sur des troncs d'arbres, à Peseux.
 confluens Alb. et Schw. H. Ch.

Polyporus pes capræ Pers. H. Ch.

frondosus Fr. Sur les chênes, à Peseux, Pierrabot. (Favre.)

lucidus Fr. Sur les troncs, à la Chaux-de-Fonds, au Val-de-Ruz.

varius Pers. Sur les hêtres.

melanopus Fr. Sur des branches d'arbres, au Val-de-Ruz.

squamosus Fr. Sur les saules, à Colombier.

pictus Fr. H. Ch.

ciliatus Fr. H. Ch.

brumalis Fr. Sur un tronc de sapin. (Favre.)

fuliginus Fr. Sur la terre. H. Ch.

ovinus Fr. Sur la terre, assez commun.

fraxineus Fr. H. Ch.

castaneus Fr. H. Ch.

Boletus castaneus Bull. H. Ch.

cyanescens Bull. H. Ch.

scaber Fr. Sur la terre, en juillet.

rufus Pers. H. Ch.

æneus Bull. H. Ch.

edulis Bull. Dans les bois de sapins.

luridus Schæff. Dans les bois.

lupinus Fr. H. Ch.

calopus Pers. H. Ch.

subtomentosus L. Dans les bois.

piperatus Bull. Au-dessus de Neuchâtel, au printemps.
(Favre.)

badius Fr. H. Ch.

mitis Krombh. H. Ch.

bovinus L. Neuchâtel. (Favre.)

granulatus L. H. Ch.

flavidus Fr. H. Ch.

luteus L. Dans les bois de hêtre, en octobre. (Favre.)

porphyrosporus Fr. Dans les bois du Vignoble. (Favre.)

reticulatus Schæff. H. Ch.

30^{me} Famille. — Agaricinées.

Lenzites sepiaria Fr. Sur le bois de sapin.

abietina Fr. Sur le bois de sapin.

trabea Fr. Sur le bois de sapin.

- Lenzites** *betulina* L. Sur les troncs d'arbres. H. Ch.
variegata Fr. H. Ch.
- Schizophyllum** *commune* Fr. Sur les troncs d'arbres.
- Panus** *stipticus* Fr. Sur les troncs d'arbres.
farinaceus Schum. Sur les troncs d'arbres.
- Lentinus** *cochleatus* Fr. H. Ch.
flabelliformis Fr. H. Ch.
- Marasmius** *epiphyllus* Fr. Sur les feuilles mortes.
androsaceus L. Sur les feuilles de sapins à terre, en septembre.
torquatus Fr. H. Ch.
rotula Scop. Sur les sentiers des forêts.
ramealis Bull. Sur les genévriers.
Vaillantii Fr. H. Ch.
calopus Pers. H. Ch.
erythropus Pers. H. Ch.
oreades Bolt. H. Ch.
porreus Fr. H. Ch.
peronatus Bolt. H. Ch.
saccharinus Batsch. Dans un vase de fleurs.
- Nyctalis** *parasitica* Bull. Parasite sur les grands champignons.
- Cantharellus** *crispus* Pers. Sur les écorces d'arbres.
rutirugus Bull. H. Ch.
bryophilus Pers. H. Ch.
muscigenus Fr. H. Ch.
cupularis Fr. H. Ch.
cinereus Pers. H. Ch.
tubæformis Bull. H. Ch.
albidus Fr. H. Ch.
lutescens Fr. H. Ch.
aurantiacus Wulf. H. Ch.
cibarius Fr. Très-abondant dans les bois en été.
carbonarius Alb. et Schw. Neuchâtel.
- Russula** *adusta* Pers. Bois du Vignoble.
lactea Pers. H. Ch.
rubra DC. H. Ch.
Linnæi Fr. Dans les bois.
rosacea Fr. H. Ch.
sanguinea Bull. H. Ch.
cyanoxantha Schæff. H. Ch.
sardonica Fr. Bois du Vignoble, en juillet.
aurata With. Bois de hêtres.

Russula emetica *Fr.* Prés et bois du Vignoble.
fallax *Krombh.* H. Ch.
fœtens *Pers.* H. Ch.
nitida *Pers.* H. Ch.
alutacea *Pers.* Bois, d'août en octobre.
cœrulea *Krombh.* H. Ch.
grisea *Pers.* Bois de la Chaux-de-Fonds.
ochracea *Fr.* Prés de Neuchâtel.
ravida *Fr.* Prés de Neuchâtel, en octobre.

Lactarius scrobiculatus *Scop.* Dans les bois.
torminosus *Schæff.* H. Ch.
controversus *Pers.* H. Ch.
insulsus *Fr.* Dans les bois.
uvidus *Fr.* Dans les bois.
flexuosus *Fr.* H. Ch.
acris *Bolt.* H. Ch.
umbrinus *Paul.* H. Ch.
pergamenus *Sow.* H. Ch.
piperatus *L.* Commun en juillet.
vellereus *Fr.* Commun en juillet.
deliciosus *L.* Commun en juillet.
pallidus *Pers.* H. Ch.
quietus *Fr.* H. Ch.
thejogalus *Bull.* H. Ch.
vietus *Gled.* H. Ch.
picinus *Fr.* Dans les bois.
rufus *Scop.* Dans les bois.
tomentosus *Krombh.* Dans les bois.
fuliginosus *Fr.* Dans les bois.
volemus *Fr.* Dans les bois.
subdulcis *Bull.* H. Ch.

Hygrophorus chrysodon *Batsch.* H. Ch.
eburneus *Bull.* Bois et prés.
melizeus *Fr.* Bois et prés.
erubescens *Fr.* H. Ch.
discoideus *Pers.* H. Ch.
pratensis *Pers.* Commun.
virgineus *Wulf.* H. Ch.
niveus *Scop.* H. Ch.
ovinus *Bull.* H. Ch.
ceraceus *Wulf.* H. Ch.
coccineus *Schæff.* Dans les prés.

- Hygrophorus** *miniatus* Fr. H. Ch.
 conicus Scop. Dans les prés.
 psittacinus Schæff. Prés et bois.
 spadiceus Scop. H. Ch.
 unguinus Fr. H. Ch.
 squalidus Lasch. Près de Neuchâtel, en septembre.
 glutinifer Bull. A la Chaux-de-Fonds et Neuchâtel.
- Gomphidius** *glutinosus* Schæff. Neuchâtel, en octobre.
 viscidus L. Neuchâtel, en octobre.
- Paxillus** *sordarius* Pers. H. Ch.
 involutus Batsch. Dans les bois, en septembre.
 atro-tomentosus Batsch. Près de Neuchâtel.
- Cortinarius** *varius* Schæff. Dans les bois.
 variecolor Pers. Dans les bois.
 percomis Fr. Dans les bois.
 saginus Fr. H. Ch.
 infractus Alb. et Schw. Dans les bois.
 glaucopus Schæff. H. Ch.
 callochrous Pers. H. Ch.
 cœrulescens Schæff. Dans les bois.
 purpurascens Fr. H. Ch.
 turbinatus Bull. Dans les bois.
 fulgens Schæff. H. Ch.
 rufo-olivaceus Pers. H. Ch.
 decolorans Pers. H. Ch.
 maculosus Pers. Dans les bois.
 collinitus Sow. H. Ch.
 nitidus Schæff. H. Ch.
 vibratilis Schæff. Près de Neuchâtel, en octobre.
 violaceus L. Dans les bois.
 argentatus Pers. H. Ch.
 albo-violaceus Pers. H. Ch.
 traganus Fr. H. Ch.
 callisteus Fr. Dans les bois.
 Bulliardii Pers. H. C.
 bolaris Pers. H. Ch.
 pholideus Fr. H. Ch.
 arenatus Pers. H. Ch.
 decumbens Pers. H. Ch.
 anomalus Fr. H. Ch.
 diabolicus Fr. H. Ch.
 sanguineus Wulf. H. Ch.

Cortinarius cinnamomeus L. H. Ch.

- incurvus* Pers. H. Ch.
- raphanoides* Pers. H. Ch.
- bulbosus* Sow. H. Ch.
- torvus* Fr. H. Ch.
- helvulus* Bull. H. Ch.
- hemitrichus* Pers. H. Ch.
- armeniacus* Schæff. H. Ch.
- dilutus* Pers. H. Ch.
- castaneus* Bull. H. Ch.
- leucopus* Bull. H. Ch.
- obtusus* Fr. H. Ch.
- acutus* Pers. H. Ch.
- decipiens* Pers. Dans les bois.

Coprinus comatus Bull. Jardins, lieux humides.

- atramentarius* Bull. Jardins, lieux humides.
- picaceus* Bull. Dans les bois.
- extinctorius* Paul. Sur les fumiers.
- niveus* Pers. H. Ch.
- micaceus* Bull. Lisière des bois.
- narcoticus* Batsch. Dans les prés.
- papillatus* Batsch. H. Ch.
- deliquescens* Bull. H. Ch.
- radiatus* Bolt. H. Ch.
- ephemerus* Bull. H. Ch.

Agaricus.

Coprinarius crenatus Lasch. Au bord d'un ruisseau, en juillet.

- disseminatus* P. Sur terre, en juillet.
- strictus* Trog. H. Ch.
- fimicola* Fr. H. Ch.
- subtilis* Fr. H. Ch.
- papyraceus* P. H. Ch.
- papilionaceus* Fr. H. Ch.
- campanulatus* L. H. Ch.
- fimiputris* Bull. H. Ch.
- separatus* L. H. Ch.

Psathyra spadiceo-griseus Schæff. H. Ch.

- corrugis* P. H. Ch.
- torpens* Fr. Dans les prés, en juillet.

Psilocybe callosus Fr. H. Ch.

- tegularis* Schum. H. Ch.
- coprophilus* Bull. H. Ch.

- Psilocybe ericæus** Pers. H. Ch.
 fœnisecii P. H. Ch.
 cernuus Vahl. H. Ch.
 spadiceus Schæff. H. Ch.
- Hypholoma appendiculatus** Bull. H. Ch.
 lacrymabundus Bull. Dans les prés, en octobre, sur les
 souches.
 silaceus P. Sur les vieux troncs, en automne.
 fascicularis Huds. Sur les vieux troncs, en automne.
 capnoides Fr. H. Ch.
 sublateritius Schæff. Sur les vieux troncs, partout en au-
 tomne.
- Stropharia semiglobatus** Batsch. H. Ch.
 stercorarius Schum. H. Ch.
 squamosus Pers. H. Ch.
 æuriginosus Curt. Dans les bois, en été et automne.
- Psalliota sagatus** Fr. H. Ch.
 campestris L. Prés, bois, partout depuis l'été en octobre.
 arvensis Schæff. Prés, pâturages, en été.
 cretaceus Fr. H. Ch.
 augustus Fr.
- Crepidotus depluens** Batsch. Dans les bois, en automne.
 variabilis P. H. Ch.
 mollis Schæff. H. Ch.
 violaceo-fulvus Batsch. A terre dans les bois à la fin de
 l'été.
- Galera hypnorum** Batsch. Parmi les mousses dans les bois.
 rubiginosus P. Dans les bois et près des fumiers, en été.
 conocephalus Bull. H. Ch.
 tener Schæff. H. Ch.
 lateritius Batt. H. Ch.
 aleuriatus Fr. H. Ch.
 pityreus Fr. Dans les prés, en octobre.
- Naucoria erinaceus** Fr. Sur les vieux troncs, en automne.
 escharoides Fr. H. Ch.
 conspersus P. H. Ch.
 furfuraceus P. H. Ch.
 myosotis Fr. H. Ch.
 tenax Fr. H. Ch.
 pediades Fr. H. Ch.
 pusillus P. H. Ch.
 melinoides Bull. H. Ch.

- Flammula** subglobosus *Fr.* H. Ch.
graminicola *Nees.* H. Ch.
picreus *P.* Dans la mousse des bois, en automne.
inopus *Fr.* H. Ch.
flavidus *Schæff.* Dans les bois, en automne.
lubricus *P.* H. Ch.
- Inocybe** geophyllus *Bull.* Dans les bois, en été.
rimosus *Bull.* Dans les bois, en été.
scaber *Sow.* Dans les bois, en été.
obscurus *P.* H. Ch.
circinatus *Fr.* H. Ch.
plumosus *Bolt.* H. Ch.
dulcamarus *Fr.* H. Ch.
lanuginosus *Bull.* H. Ch.
- Hebeloma** truncatus *Schæff.* H. Ch.
longicaudus *P.* H. Ch.
fastibilis *Fr.* H. Ch.
elatus *Batsch.* Dans les bois, en juillet.
- Pholiota** pumilus *Fr.* Dans les prés, en juillet.
marginatus *Batsch.* Sur les vieux troncs, en septembre.
mutabilis *Schæff.* En société sur les troncs, en automne.
muricatus *Fr.* H. Ch.
tuberculatus *Fr.* H. Ch.
curvipes *Fr.* H. Ch.
flammans *Fr.* H. Ch.
aurivellus *Batsch.* H. Ch.
squarrosus *Mull.* A la base des sapins, en septembre.
reflexus *P.* Sur une bûche de sapin.
radicosus *Bull.* Sur un tronc de peuplier, au Landeron.
togularis *Bull.* H. Ch.
præcox *P.* Dans les prés, les jardins, en été.
durus *Bolt.* Au-dessus de Neuchâtel, en septembre.
torosus *Fr.* Dans les bois, en automne.
- Nolæna** exilis *Fr.* H. Ch.
pascuus *P.* H. Ch.
- Leptonia** euchrous *P.* H. Ch.
chalybæus *P.* Dans l'herbe, dans les bois, en été.
- Clitopilus** orcellus *Bull.* Dans le bois de Peseux, en septembre.
prunulus *Scop.* Dans les prés du printemps en été.
- Entoloma** speculum *Fr.* Dans la forêt de Boudry, en octobre.
sericeus *Bull.* H. Ch.
rhodopolius *Fr.* H. Ch.

- Entoloma** sericellus *Fr.* H. Ch.
 lividus *Bull.* H. Ch.
 sinuatus *Bull.* H. Ch.
- Pluteus** umbrinellus *Somm.* Au pied d'un tronc, en septembre.
 phlebophorus *Dittm.* H. Ch.
 leoninus *Schæff.* Dans les bois, en automne.
 cervinus *Schæff.* Dans les bois, au printemps.
 salicinus *P.* H. Ch.
- Volvaria** bombycinus *Schæff.* Au pied des érables, à la Chaux-de-Fonds, en été.
- Pleurotus** applicatus *Batsch.* Sur le bois pourri, au Val-de-Ruz.
 nidulans *P.* H. Ch.
 porrigens *H.* Ch.
 mitis *P.* H. Ch.
 serotinus *P.* H. Ch.
 tremulus *Schæff.* H. Ch.
 spathulatus *P.* H. Ch.
 petaloides *Bull.* Dans les bois, en été.
 salignus *P.* H. Ch.
 ostreatus *Jacq.* H. Ch.
 glandulosus *Bull.* Près de Neuchâtel, en septembre.
 lignatilis *Fr.* H. Ch.
 tessulatus *Bull.* H. Ch.
 dryinus *P.* H. Ch.
- Omphalea** polyadelphus *Lasch.* H. Ch.
 integrellus *P.* H. Ch.
 fibula *Bull.* H. Ch.
 griseus *Fr.* H. Ch.
 pictus *Fr.* H. Ch.
 campanella *Batsch.* Sur les vieux troncs, en automne.
 stellatus *Fr.* H. Ch.
 tricolor *Alb. et Schw.* H. Ch.
 scyphiformis *Fr.* Dans les bois, en automne.
 oniscus *Fr.* H. Ch.
 epichysium *P.* Sur les vieux troncs, sur la molasse, en été et automne.
 pyxidatus *Bull.* Pâturages, en été.
 hydrogrammus *Schæff.* H. Ch.
- Mycena** juncicola *Fr.* H. Ch.
 corticola *Fr.* H. Ch.
 dilatatus *Fr.* Bois de Peseux, en septembre.
 stylobates *P.* H. Ch.

- Mycena** roridus *Fr.* H. Ch.
citrinellus *P.* Dans les bois, en juillet.
vulgaris *P.* H. Ch.
epipterygius *Scop.* H. Ch.
galopus *P.* H. Ch.
filopes *Bull.* H. Ch.
plicosus *Fr.* H. Ch.
lævigatus *Lasch.* H. Ch.
polygrammus *Bull.* H. Ch.
galericulatus *Scop.* Dans les bois, à la fin de l'été.
lacteus *P.* Au pied des sapins, en été.
luteo-albus *Bolt.* H. Ch.
lineatus *Bull.* Dans les bois, en automne.
atrocyaneus *Batsch.* H. Ch.
adonis *Bull.* H. Ch.
purus *P.* Dans l'herbe des bois de sapins, en été et automne.
rosellus *Fr.* Dans l'herbe des bois de sapins, en été et automne.
rubro-marginatus *Fr.* H. Ch.
elegans *P.* H. Ch.
Collybia atratus *Fr.* H. Ch.
plexipes *Fr.* Dans les prés, à la fin de l'été.
ocellatus *Fr.* H. Ch.
clavus *L.* H. Ch.
tenacellus *P.* Sur Chaumont.
esculentus *Wulf.* H. Ch.
aquosus *Bull.* H. Ch.
dryophilus *Bull.* Au pied des sapins dans la mousse, en septembre.
collinus *Scop.* H. Ch.
tuberosus *Bull.* Dans les bois, en été.
conigenus *Pers.* H. Ch.
myosurus *Fr.* H. Ch.
hariolorum *Bull.* H. Ch.
confluens *Pers.* Dans les bois, en été.
stipitarius *Fr.* H. Ch.
pullus *Schæff.* H. Ch.
butyraceus *Bull.* H. Ch.
fusipes *Bull.* Bois de Chaumont, en septembre.
radicatus *Relh.* Dans les bois, en été.
Clitocybe laccatus *Scop.* A. amethysteus *Bull.* Dans les bois, près de Neuchâtel.

- Clitocybe** *difformis* Pers. H. Ch.
 ditopus Fr. H. Ch.
 metachrous Fr. H. Ch.
 expallens P. H. Ch.
 cyathiformis Bull. Dans les bois et les pâturages, en automne.
 ericetorum Bull. Dans le bois de Peseux, en septembre.
 flaccidus Fr. H. Ch.
 gilvus Pers. H. Ch.
 gibbus Pers. Dans les bois, en août et septembre.
 squamulosus Pers. H. Ch.
 infundibuliformis Schæff. H. Ch.
 decastes Fr. H. Ch.
 candicans Pers. H. Ch.
 phyllophyllus Fr. Serroue, en août.
 cerussatus Fr. var. *difformis*. Bois de Peseux, en novembre.
 rivulosus Pers. H. Ch.
 subalutaceus Batsch. H. Ch.
 odorus Bull. Au Val-de-Ruz, à la fin de l'été.
 hirneolus Fr. H. Ch.
 luscinus Fr. H. Ch.
 fumosus Pers. Dans les bois, à la fin de l'été.
 nebularis Batsch. Dans les bois, à la fin de l'été.
- Tricholoma** *melaleucus* Pers. Dans les bois, en automne.
 brevipes Bull. H. Ch.
 humilis Pers. H. Ch.
 grammopodius Bull. H. Ch.
 leucocephalus Krombh. H. Ch.
 oreinus Fr. H. Ch.
 arcuatus Bull. H. Ch.
 Schuhmacheri Alb. et Schw. H. Ch.
 personatus Fr. Dans les bois, en été.
 nudus Bull. H. Ch.
 gambosus Fr. Dans les pâturages, au printemps.
 cerinus Pers. Près de la Chaux-de-Fonds.
 sulfureus Bull. Dans les bois, en été.
 acerbus Bull. H. Ch.
 albellus DC. H. Ch.
 carneus Bull. H. Ch.
 chrysenterus Bull. H. Ch.
 cartilagineus Bull. H. Ch.

Tricholoma atrocinerus *Pers.* Dans les bois, en automne.

virgatus *Fr.* H. Ch.

saponaceus *Fr.* H. Ch.

argyraceus *Bull.* H. Ch.

vaccinus *Pers.* A Pouillerel, en été.

columbetta *Fr.* H. Ch.

rutilans *Schæff.* Dans les bois, en septembre.

russula *Schæff.* Bois de Peseux, en septembre.

ustalis *Fr.* H. Ch.

albo-brunneus *Pers.* Près du Chanet, en septembre.

leucoxanthus *Pers.* H. Ch.

equestris *L.* H. Ch.

Armillaria mucidus *Schrad.* Sur les vieux troncs, en été.

melleus *Vahl.* Sur les vieux troncs, en été.

aurantius *Schæff.* H. Ch.

robustus *Alb.* et *Schw.* H. Ch.

bulbiger *Alb.* et *Schw.* H. Ch.

Lepiota delicatus *Fr.* H. Ch.

colubrinus *Krombh.* H. Ch.

croceus *Bolt.* H. Ch.

carcharias *Pers.* Près de la Chaux-de-Fonds.

granulosus *Batsch.* Dans les prés, en octobre.

cristatus *Bolt.* Dans les prés, en été.

clypeolarius *Bull.* Dans les prés.

mesomorphus *Bull.* H. Ch.

procerus *Scop.* Dans les bois, en été.

Amanita vernus *Fr.* H. Ch.

asper *Pers.* H. Ch.

pantherinus *DC.* Dans les bois, en été.

rubescens *Scop.* H. Ch.

muscarius *L.* Commun.

porphyrius *Alb.* et *Schw.* H. Ch.

phalloides *Fr.* H. Ch.

vaginatus *Bull.* Dans les bois, à la fin de l'été.

cæsareus *Scop.* Bois au-dessus de Colombier, à la fin de l'été.

31^{me} Famille. — Plasmodiophores.

- Lycogala epidendrum** *L.* Sur les vieux troncs.
Reticularia maxima *Fr.* H. Ch.
 atra *Fr.* H. Ch.
 umbrina *Fr.* H. Ch.
Trichia *serpula* *Fr.* H. Ch.
 turbinata *With.* H. Ch.
 clavata *Pers.* Sur le bois pourri.
 fallax *Pers.* Sur le bois pourri.
 rubiformis *Pers.* Sur le bois pourri, au Val-de-Ruz.
 pyriformis *Hoffm.* Sur le bois pourri
 varia *Pers.* Sur le bois pourri.
 chrysosperma *DC.* H. Ch.
Arcyria *cinerea* *Bull.* H. Ch.
 punicea *Pers.* Sur le bois pourri.
 incarnata *Pers.* Sur le bois pourri.
 ochroleuca *Trent.* H. Ch.
 nutans *Bull.* H. Ch.
Dictydium umbilicatum *Schrad.* Sur les troncs de sapins.
Cribraria vulgaris *Schrad.* Sur les troncs de hêtres.
 purpurea *Schrad.* Sur les troncs.
 argillacea *Pers.* H. Ch.
 macrocarpa *Schrad.* H. Ch.
Perichæna strobilina *Fr.* Sur les cônes de sapins.
 populina *Fr.* Sur l'écorce de peuplier. H. Ch.
Licea contorta *Wallr.* H. Ch.
 flexuosa *Pers.* H. Ch.
Tubulina cylindrica *Bull.* Sur les troncs pourris, au Val-de-Ruz.
 fragiformis *DC.* Sur les troncs pourris. H. Ch.
Stemonitis typhoides *Bull.* Sur les vieux troncs.
 fusca *Roth.* Sur les vieux troncs.
 ferruginea *Ehrh.* Sur les vieux troncs.
 morthieri *Fuckel.* Sur les tiges mortes et vivantes, sur
 le haut Jura.
Spumaria alba *DC.* Dans les haies.
Aethalium septicum *L.* Sur les vieux troncs.
Angioridium sinuosum *Grev.* H. Ch.
Diderma contextum *Pers.* H. Ch.

Diderma ochraceum *Hoffm.* H. Ch.
contortum *Hoffm.* H. Ch.
complanatum *Pers.* H. Ch.
reticulatum *Fr.* H. Ch.
testaceum *Pers.* H. Ch.
difforme *Somm.* H. Ch.
globosum *Pers.* H. Ch.
ramosum *Pers.* H. Ch.

Didymium farinaceum *Fr.* Sur les tiges sèches.
cinereum *Fr.* Sur les vieux troncs.
complanatum *Schrad.* Sur des feuilles sèches, à Peseux.
physaroides *Fr.* H. Ch.
rufipes *Fr.* H. Ch.

Leocarpus vernicosus *Pers.* H. Ch.

Leangium umbilicatum *Pers.* H. Ch.
stellare *Link.* H. Ch.
lepidotum *Ditmar.* H. Ch.
globuliferum *Link.* H. Ch.

Craterium minutum *Fr.* H. Ch.

Cionium xanthopus *Ditmar.* H. Ch.

Physarum confluens *Pers.* H. Ch.
hyalinum *Pers.* H. Ch.
striatum *Fr.* H. Ch.
aureum *Pers.* H. Ch.
nigrum *Fr.* Sur le bois pourri.
album *Fr.* Sur les feuilles sèches.
nutans *Pers.* Sur le bois pourri.

