

Fortschritte in der Floristik der Schweizer Flora (Gefässpflanzen) : (Mit Berücksichtigung der an die Schweiz angrenzenden Gebiete) : 66. Folge (Berichtsjahr 2002, 2. Teil ; 2003, 1. Teil)

Autor(en): **Moser, Daniel Martin / Gygax, Andreas / Palese, Raoul**

Objektyp: **Article**

Zeitschrift: **Botanica Helvetica**

Band (Jahr): **113 (2003)**

Heft 2

PDF erstellt am: **20.09.2024**

Persistenter Link: <https://doi.org/10.5169/seals-137562>

Nutzungsbedingungen

Die ETH-Bibliothek ist Anbieterin der digitalisierten Zeitschriften. Sie besitzt keine Urheberrechte an den Inhalten der Zeitschriften. Die Rechte liegen in der Regel bei den Herausgebern.

Die auf der Plattform e-periodica veröffentlichten Dokumente stehen für nicht-kommerzielle Zwecke in Lehre und Forschung sowie für die private Nutzung frei zur Verfügung. Einzelne Dateien oder Ausdrucke aus diesem Angebot können zusammen mit diesen Nutzungsbedingungen und den korrekten Herkunftsbezeichnungen weitergegeben werden.

Das Veröffentlichen von Bildern in Print- und Online-Publikationen ist nur mit vorheriger Genehmigung der Rechteinhaber erlaubt. Die systematische Speicherung von Teilen des elektronischen Angebots auf anderen Servern bedarf ebenfalls des schriftlichen Einverständnisses der Rechteinhaber.

Haftungsausschluss

Alle Angaben erfolgen ohne Gewähr für Vollständigkeit oder Richtigkeit. Es wird keine Haftung übernommen für Schäden durch die Verwendung von Informationen aus diesem Online-Angebot oder durch das Fehlen von Informationen. Dies gilt auch für Inhalte Dritter, die über dieses Angebot zugänglich sind.

Fortschritte in der Floristik der Schweizer Flora (Gefäßpflanzen)

(Mit Berücksichtigung der an die Schweiz angrenzenden Gebiete)

66. Folge (Berichtsjahr 2002, 2. Teil; 2003, 1. Teil)

**Daniel Martin Moser¹, Andreas Gygax¹, Beat Bäumler², Nicolas Wyler²
und Raoul Palese²**

¹ Zentrum des Datenverbundnetzes der Schweizer Flora (ZDSF), Altenbergrain 21,
CH-3013 Bern, e-mail: daniel.moser@ips.unibe.ch, andreas.gygax@ips.unibe.ch

² Centre du Réseau Suisse de Floristique (CRSF), Case Postale 60, CH-1292 Chambésy/ GE,
e-mail: raoul.palese@cjb.ville-ge.ch, beat.baumler@cjb.ville-ge.ch,
nicolas.wyler@cjb.ville-ge.ch, <http://www.crsf.ch> oder <http://www.zdsf.ch>

Manuskript angenommen am 3. Juli 2003

Abstract

Moser D. M., Gygax A., Bäumler B., Wyler N. and Palese R. 2003. 66th Swiss Floristic Notes (2002). Bot. Helv. 113/2: 195–214.

The 66th Swiss Floristic Notes contain essentially observations communicated to the Centre of the Swiss Floristic Network essentially during 2002 and the beginning of 2003. The most important of them were selected, revising all endangered species and checking the Atlas' distribution gaps. The minimal floristic information expected by the Centre is also given. In addition to the floristic notes, eight new and up-to-date distribution maps of rare and endangered species are presented.

Key words: Swiss floristic notes, endangered species, floristic database, distribution maps.

Allgemeines

Mit der vorliegenden Zusammenstellung gehen die «Fortschritte» in die 66. Folge. Darin sind Fundmeldungen erfasst, die in der Zeitperiode Dezember 2002 bis Juni 2003 bearbeitet wurden. Meldungen aus früheren Jahren wurden z. T. mit berücksichtigt. Meldungen, die nach dem Juni 2003 bei uns eintreffen oder bearbeitet werden, werden in den nächsten Folgen der «Fortschritte» publiziert. Aus Platzgründen kön-

nen nicht alle eingegangenen Funde publiziert werden. Die nicht publizierten Fundmeldungen werden aber alle in die Datenbank aufgenommen und in Zukunft bei der Erstellung neuer Verbreitungskarten, Roter Listen, etc. als wichtige Grundlage dienen.

Methodisches Vorgehen

Fundmeldungen, die bereits seit längerer Zeit bekannt sind (Welten und Sutter 1982, 1984; Wagner 1994; Moser und Palese 1995; Bäumler und Palese 1996, 1997, 1998) wurden nur dann erneut publiziert, wenn die Art am betreffenden Ort längere Zeit nicht mehr beobachtet und gemeldet wurde. Für die floristische Erfassung der Schweizer Flora sind wir auch auf aktuelle Fundbestätigungsmeldungen angewiesen. Die „Fortschritte“ erscheinen nach einem Unterbruch seit 1995 wieder regelmässig zweimal pro Jahr in *Botanica Helvetica*.

Die Daten wurden in Bezug auf die Gefährungsgrade in den Regionen geprüft (Rote Liste). Im Allgemeinen wurden aber auch weniger gefährdete Arten publiziert, sofern diese in den gemeldeten Flächen des Verbreitungsatlas bis anhin nicht bekannt waren. Gingen Meldungen für dieselbe Art und dieselbe Fläche von verschiedenen Seiten ein, so wurde in der Regel der zuerst beobachtete Fund publiziert. Bei mehrmaliger Beobachtung derselben Art am selben Fundort werden in der Regel unter „Bemerkungen“ die Fundjahre vermerkt.

Die Mehrzahl der gemeldeten Funde enthielten bereits genaue Koordinatenangaben. Für die übrigen wurden auf Grund der gemeldeten Fundortslokalitäten die Koordinaten auf den Landeskarten im Massstab 1:25'000 ermittelt.

Alle Meldungen erhalten in der Datenbank eine eindeutige Nummer. Diese Nummer wird ebenfalls mit publiziert und dient bei Rückfragen als Identifikationshilfe. Publiziert werden nur schriftliche Fundmeldungen. Kritische Arten werden in Korrespondenz mit den Fundmeldern verifiziert und publiziert. In diesen 66. „Fortschritten“ sind 183 Bestätigungsmeldungen oder Neufunde enthalten.

Nomenklatur

Die Nomenklatur folgt dem Synonymie-Index der Schweizer Flora (Aeschimann und Heitz 1996). Der Synonymie-Index ist auch in elektronischer Form erhältlich (direkt beim ZDSF/CRSF zu bestellen). Die gedruckte Ausgabe 1996 ist vergriffen, eine Neuauflage ist in Vorbereitung.

Datenstruktur

Die Reihenfolge der Familien in der vorliegenden Liste ist alphabetisch geordnet. Vorangestellt sind die Pteridophyta. Innerhalb der Familien folgen die Gattungen nach alphabetischer Ordnung. Die Fundortsmeldungen sind im weiteren stets nach alphabetischer Reihenfolge der Staaten, der Kantone (Provinzen/Departemente/Bundesländer) und der Fundmelder aufgelistet. Nach dem Pflanzennamen und dem Autorenzitat folgen die Angaben des Staates, des Kantons, der politischen Gemeinde, der Fundortslokalität, der genauen [G] bzw. vom Fundmelder [U] oder vom

ZDSF/CRSF geschätzten [C] Höhenangabe, der Ökologie, des Substrates, der Abundanz, des Beobachters, des Funddatums oder des Fundjahres, der „Weltenflächen“ (Flächennummer des Verbreitungsatlas, in runden Klammern), der Datenbanknummer [in eckigen Klammern] und der Bemerkungen. Absenzmeldungen werden fett gedruckt.

Genauere Koordinatenangaben existieren in der Datenbank des ZDSF/CRSF von allen Meldungen dieser „Fortschritte“. Die Koordinaten werden aber nicht publiziert (Beschluss der wissenschaftlichen Kommission des ZDSF/CRSF).

Zusätzlich zu den Fundmeldungen im Listenteil werden in dieser Serie wiederum aktuelle Verbreitungskarten von folgenden Arten publiziert: *Biscutella cichoriifolia* Loisel., *Cerastium austroalpinum* Kunz, *Helianthemum apenninum* (L.) Mill., *Lomelosia graminifolia* (L.) Greuter & Burdet, *Oenanthe peucedanifolia* Pollich, *Oxytropis neglecta* Ten., *Salix glabra* Scop., *Verbascum chaixii* Vill. s.str. Diese Karten wurden 2002/2003 nach der Methodik der „Merkblätter Artenschutz“ (Käsermann und Moser 1999) erstellt.

Weitere Nachtragsmeldungen

Das ZDSF/CRSF nimmt weiterhin Nachträge und Neufundmeldungen zur einheimischen Flora dankbar entgegen. Alle Meldungen werden in Genf oder Bern floristisch ausgewertet und in die zentrale Datenbank eingegeben. Wir sind auch an Fundmeldungen von verwilderten oder eingebürgerten Neophyten und neuen Fundstellen von Segetalpflanzen interessiert, die durch Buntbrachen immer öfter wieder auftauchen.

Eine Fundmeldung für die Datenbank des ZDSF/CRSF umfasst mindestens: Name und Rang des Taxons; Name des Fundmellers; Name der Bestimmungsflora; Funddatum; Staat, Kanton, Gemeinde und Fundortlokalität; Koordinatenangabe oder Kartenkopie mit eingezeichneter Fundstelle; Präzision der Koordinatenangabe (GPS, ± 10 m, ± 25 m, ± 50 m, ± 100 m, ± 250 m, ± 500 m, ± 750 m, 1 km^2 , 9 km^2 oder $> 9 \text{ km}^2$); Meereshöhe; Populationsgrösse.

Für Meldungen können die vorgedruckten Fundmeldeblätter des ZDSF/CRSF verwendet werden. Diese Fundmeldeblätter können bei den obenstehenden Adressen bezogen oder unter <http://www.crsf.ch> heruntergeladen werden.

Laufende Arbeiten

Zusammen mit der SKEW/CPS führt das ZDSF/CRSF die Serie der „Merkblätter Artenschutz“ weiter (Käsermann und Moser 1999) und bemüht sich um ein Inventar der invasiven Neophyten der Schweiz.

Zusammen mit den beiden Autoren (Aeschimann und Heitz) arbeitet das ZDSF/CRSF an einer Neuauflage des Synonymie-Index der Schweizer Flora.

Allen Meldern möchten wir für Ihre wertvolle Mithilfe herzlich danken. Den folgenden Organisationen möchten wir unseren Dank für die Unterstützung und Zusammenarbeit aussprechen: Kantonale Ämter für Natur- und Landschaftsschutz, Bundesamt für Umwelt, Wald und Landschaft, Conservatoire et Jardin botaniques de la Ville de Genève, Schweizerische Akademie der Naturwissenschaften, Schweizerische Botanische Gesellschaft, Institut für Pflanzenwissenschaften der Universität Bern und Pronatura Schweiz.

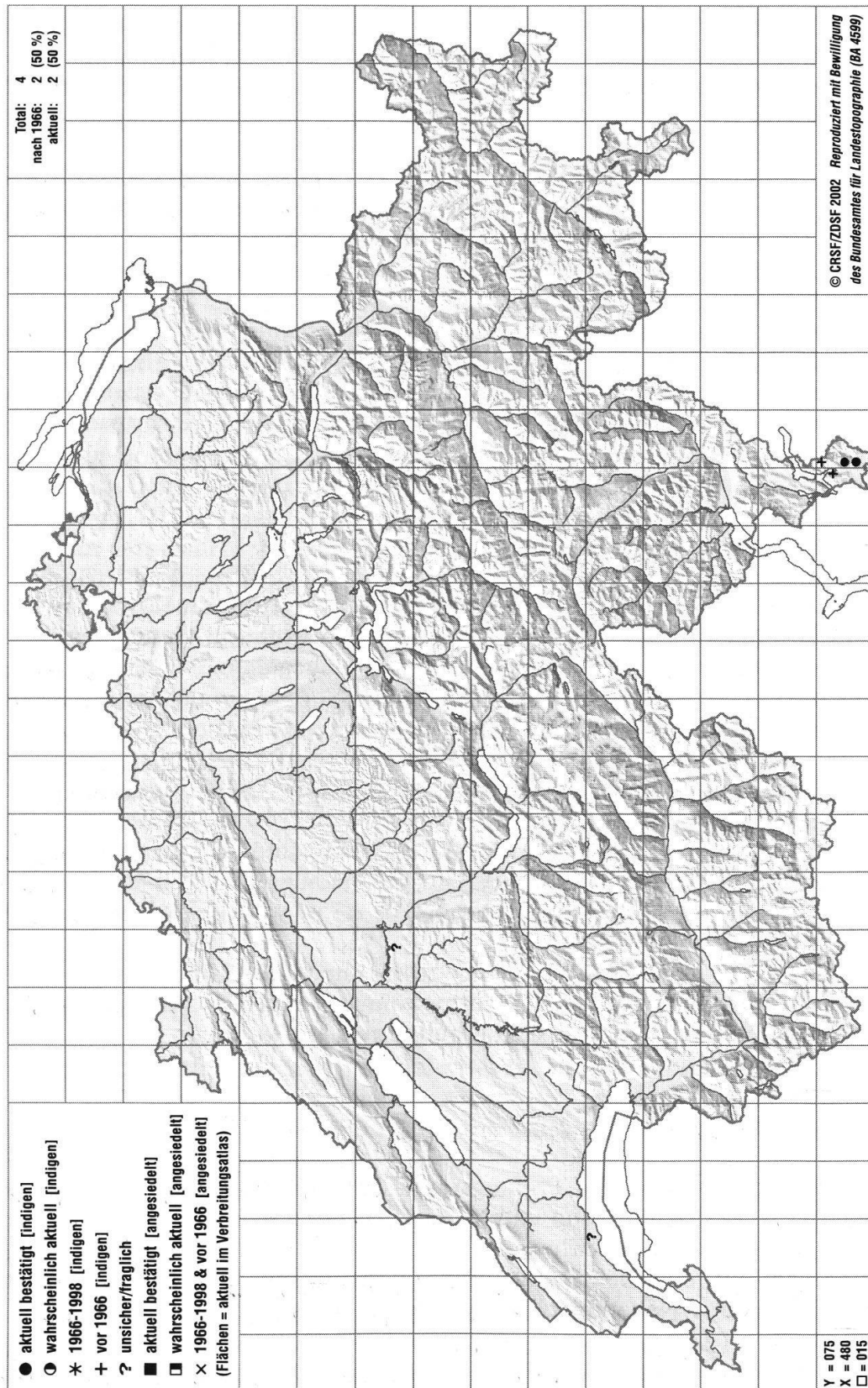


Abb. 1. Aktuelle Verbreitungskarte zu *Biscutella cichoriifolia* Loisel. (Wegwartenblättriges Brillenschötchen, Brassicaceae). Für weitere Informationen siehe das Kapitel „Datenstruktur“.

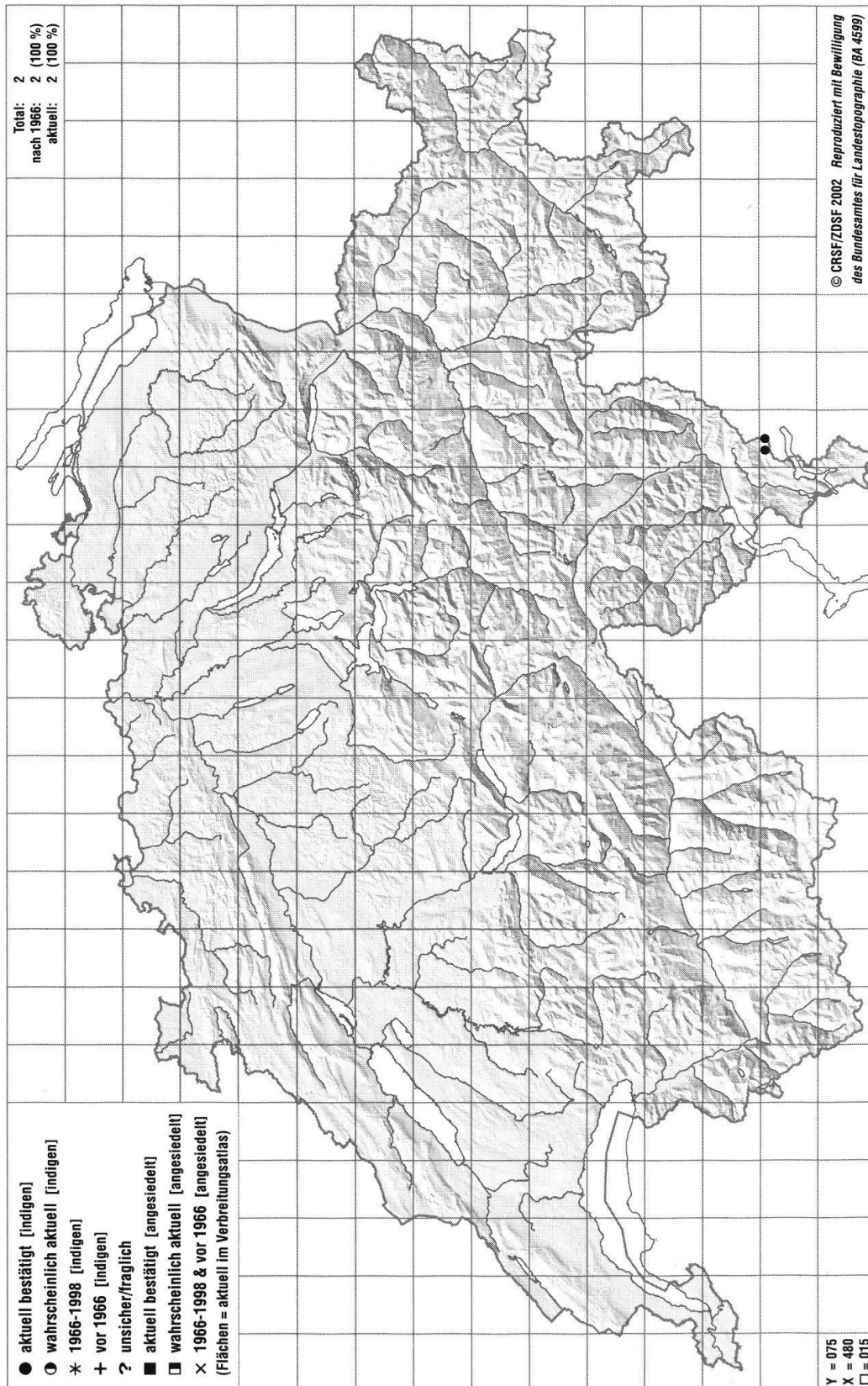


Abb. 2. Aktuelle Verbreitungskarte zu *Cerastium austroalpinum* Kunz (Südalpines Hornkraut, Caryophyllaceae). Für weitere Informationen siehe das Kapitel „Datenstruktur“.

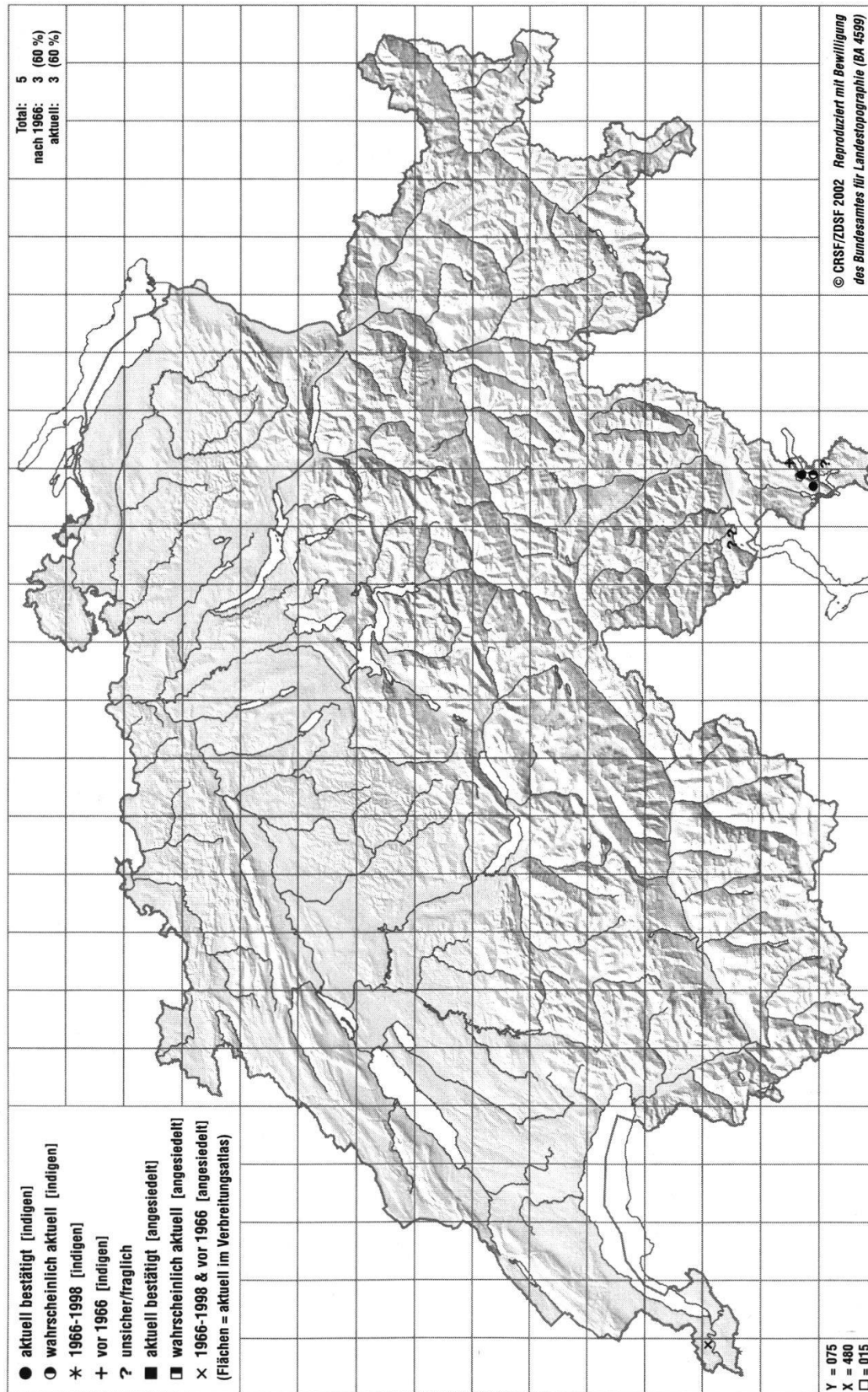


Abb. 3. Aktuelle Verbreitungskarte zu *Helianthemum apenninum* (L.) Mill. (Apenninen-Sonnenröschen, Cistaceae). Für weitere Informationen siehe das Kapitel „Datenstruktur“.

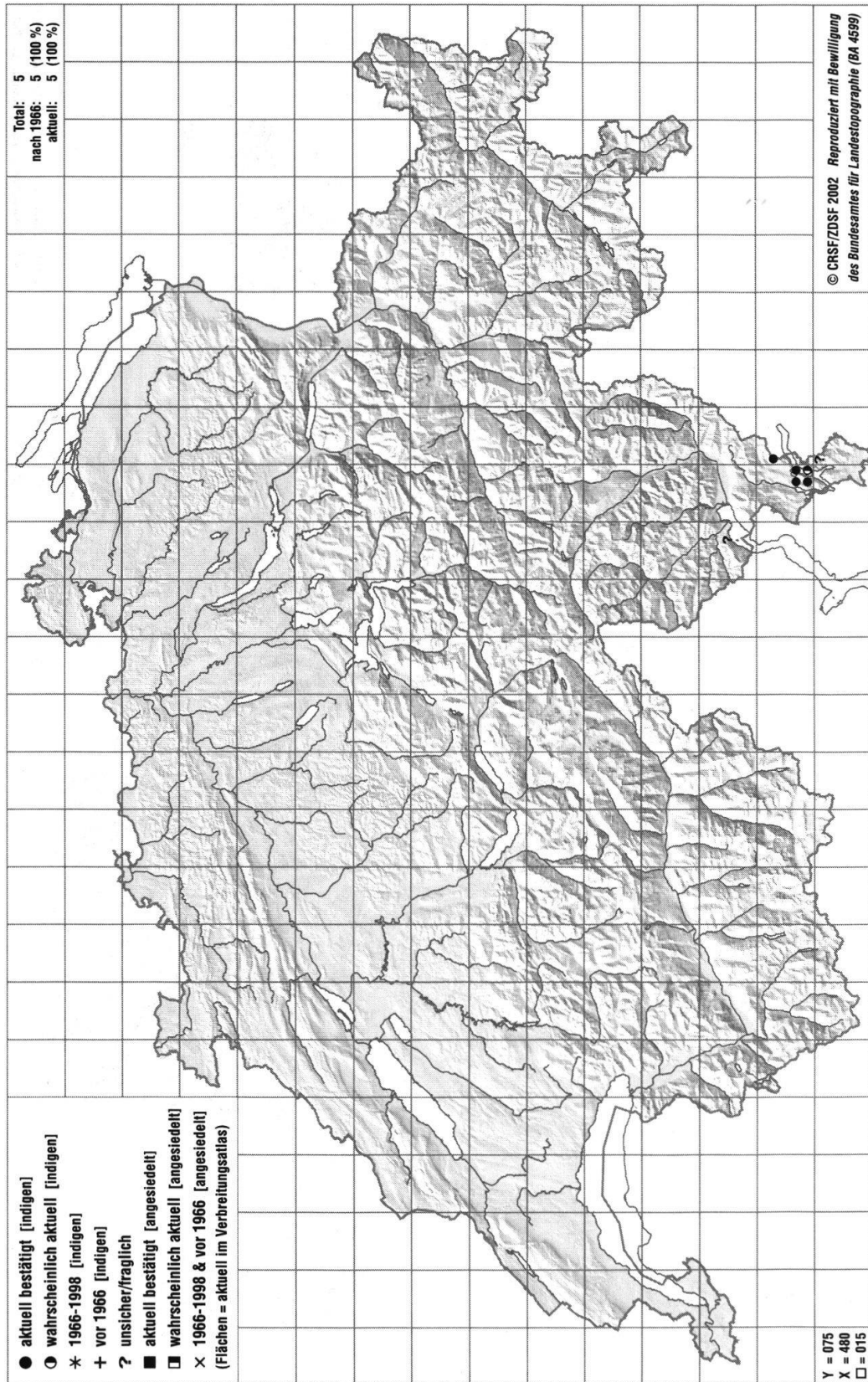


Abb. 4. Aktuelle Verbreitungskarte zu *Lomelosia graminifolia* (L.) Greuter & Burdet (Grasblättrige Skabiose, Dipsacaceae). Für weitere Informationen siehe das Kapitel „Datenstruktur“.

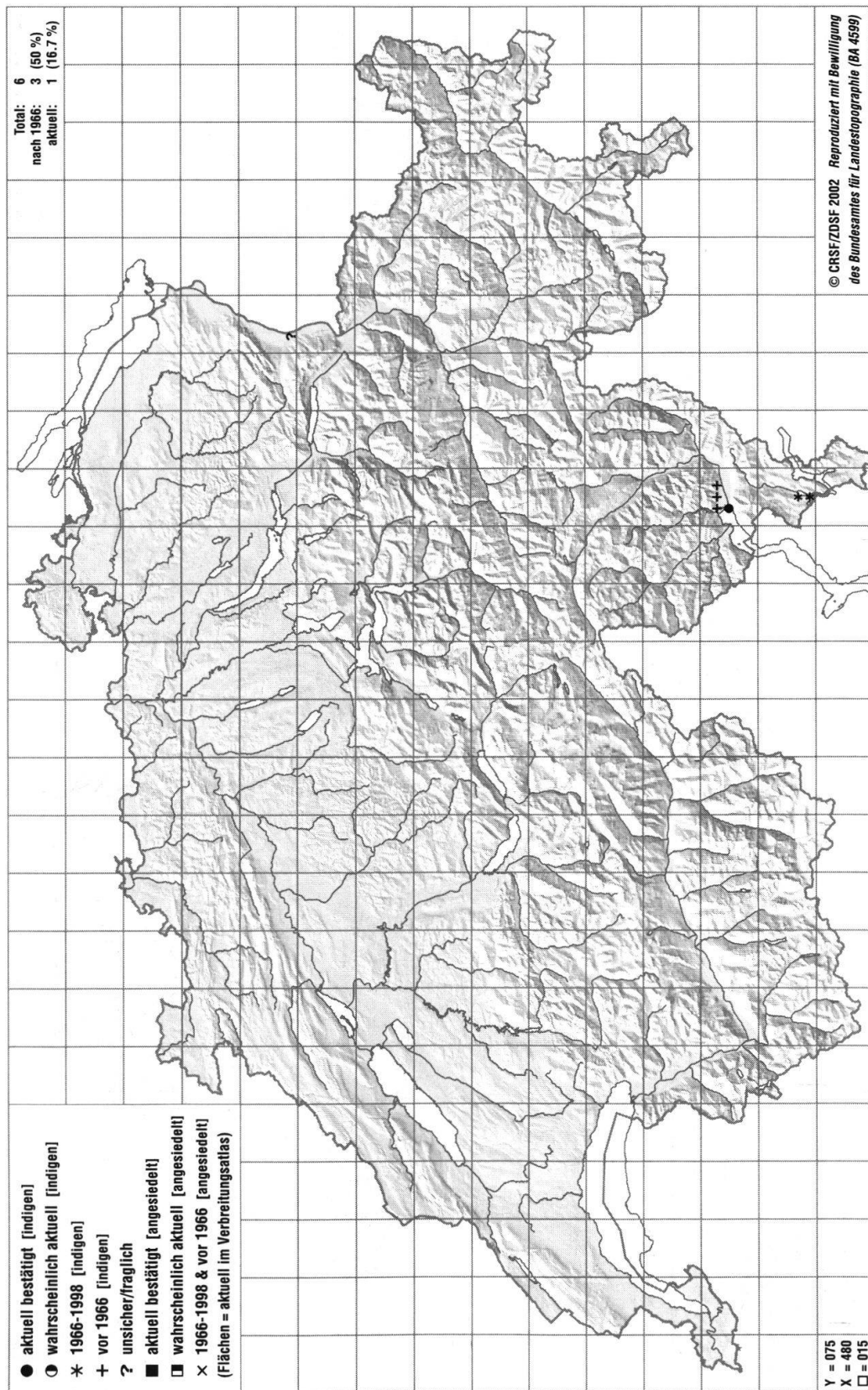


Abb. 5. Aktuelle Verbreitungskarte zu *Oenanthe peucedanifolia* Pollich (Schmalblättrige Rebendolde, Apiaceae). Für weitere Informationen siehe das Kapitel „Datenstruktur“.

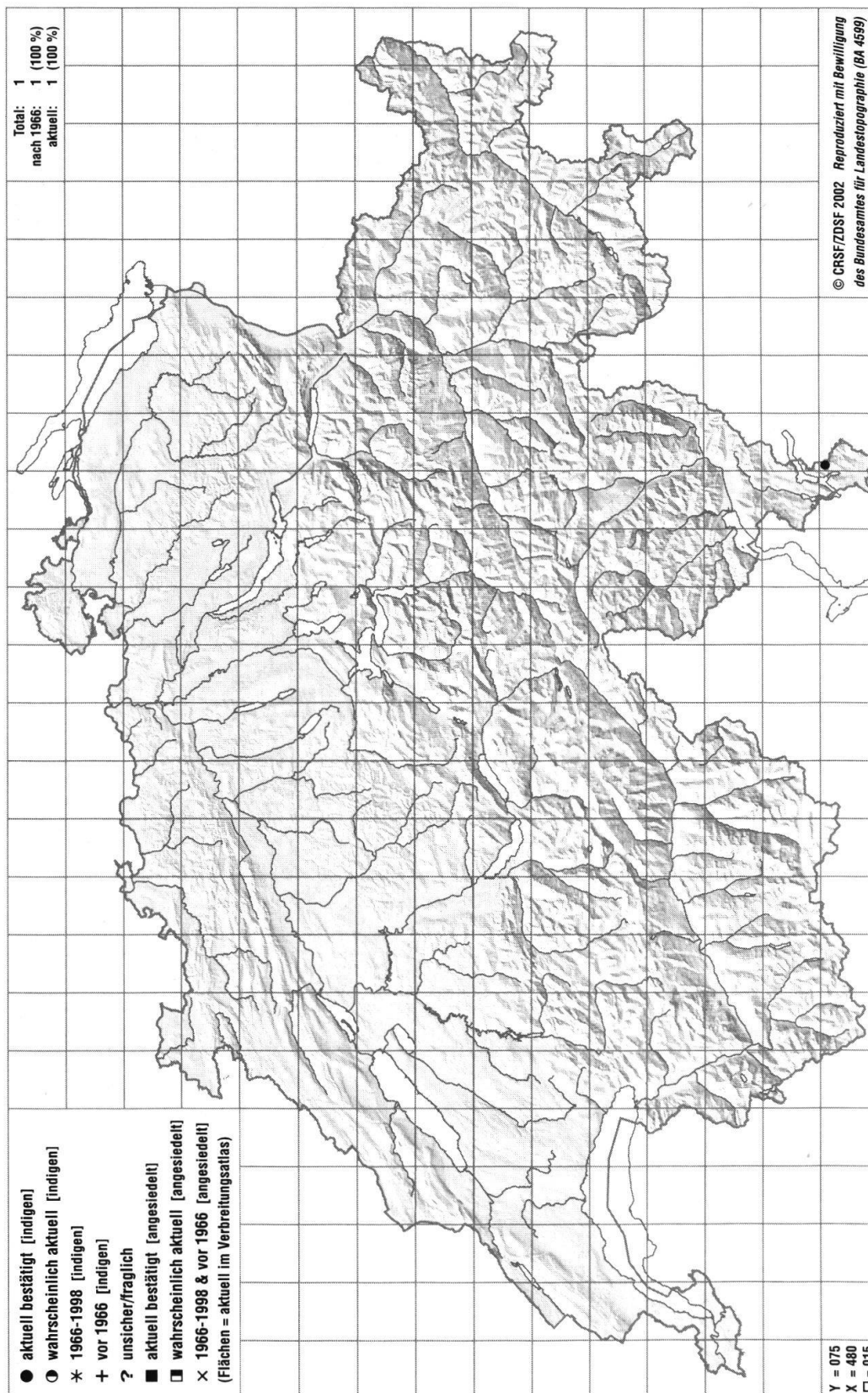


Abb. 6. Aktuelle Verbreitungskarte zu *Oxytropis neglecta* Ten. (Südalpiner Spitzkiel, Fabaceae). Für weitere Informationen siehe das Kapitel „Datenstruktur“.

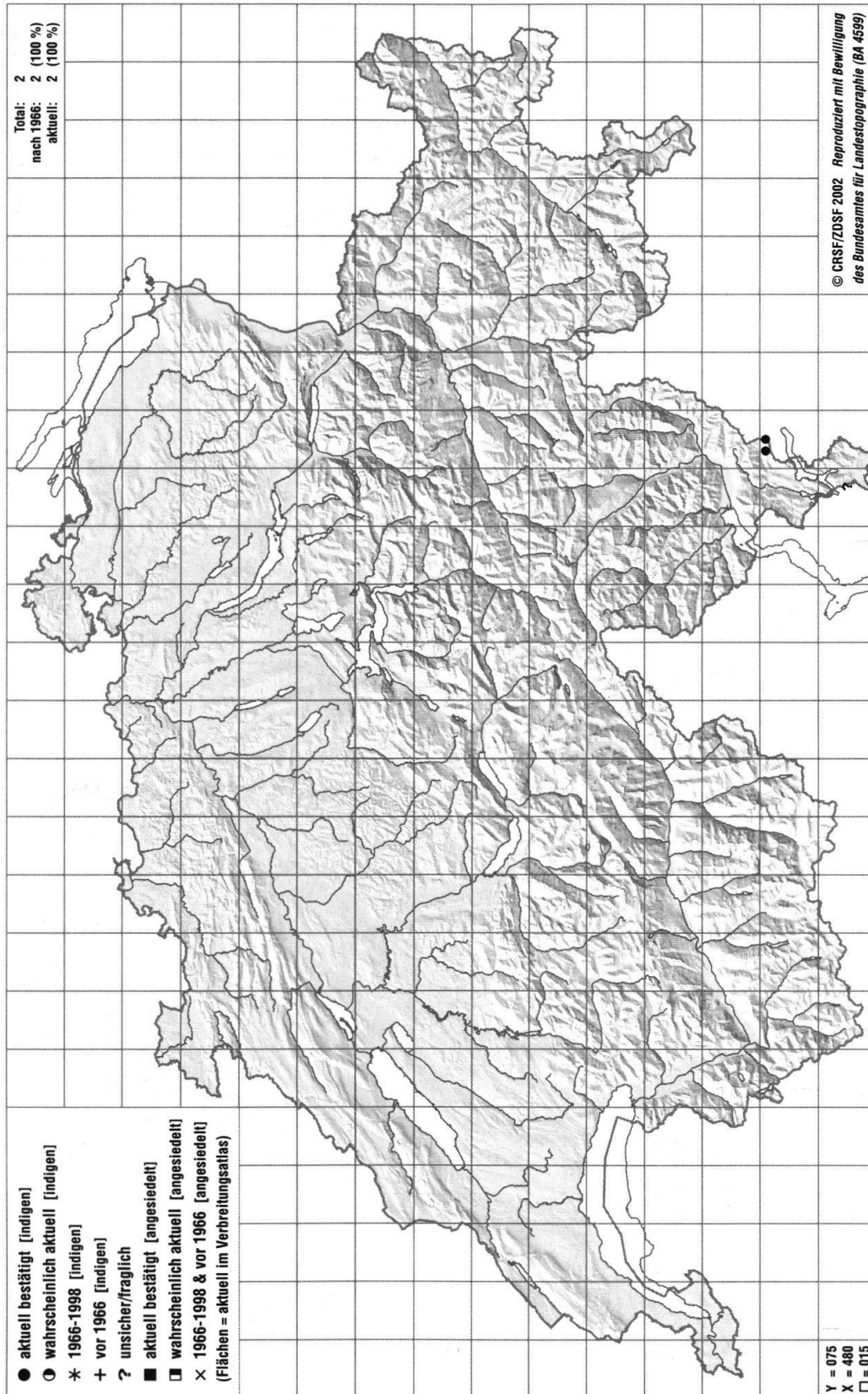


Abb. 7. Aktuelle Verbreitungskarte zu *Salix glabra* Scop. (Kahle Weide, Salicaceae). Für weitere Informationen siehe das Kapitel „Datenstruktur“.

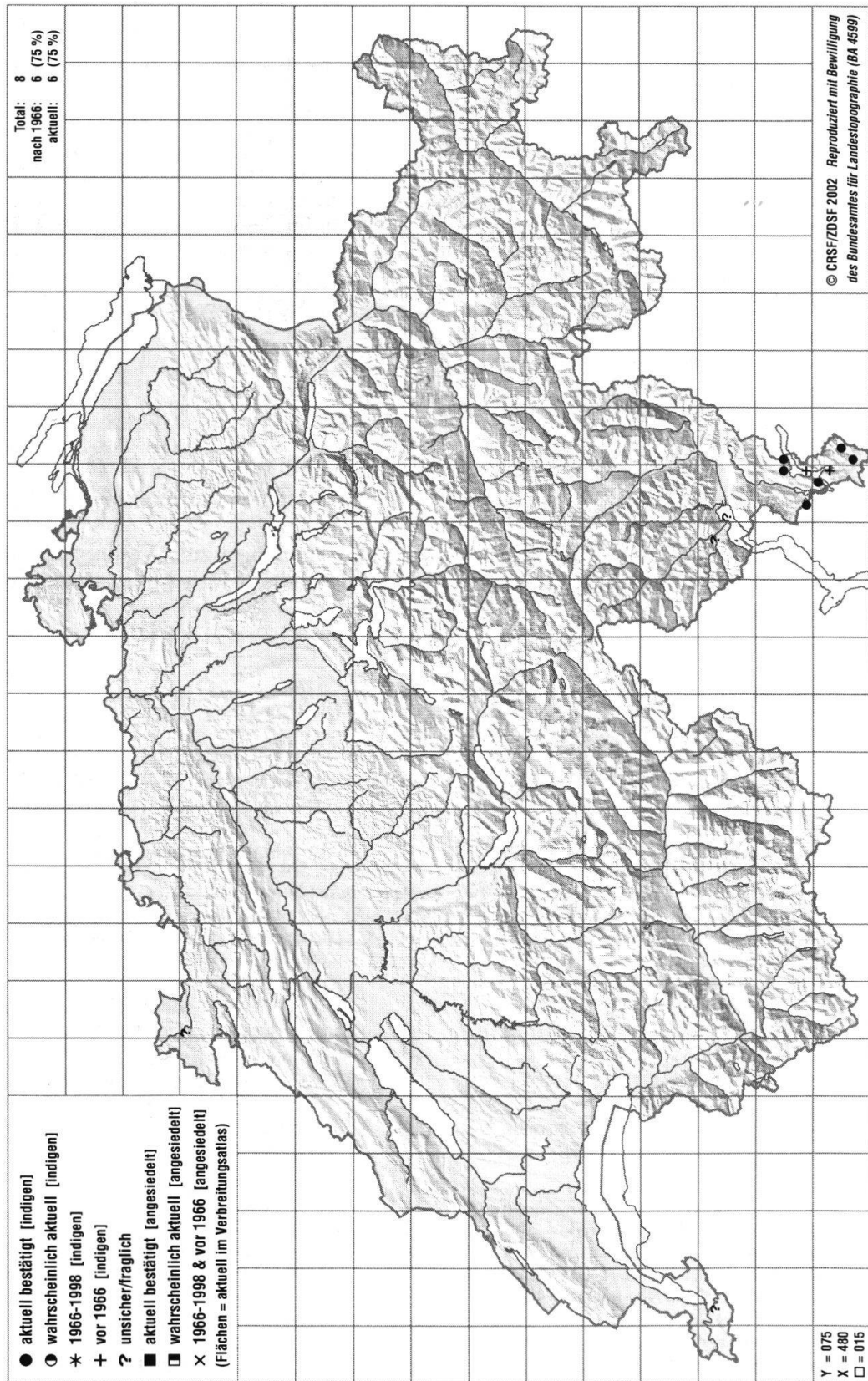


Abb. 8. Aktuelle Verbreitungskarte zu *Verbascum chaixii* Vill. s.str. (Chaix' Wollkraut, Scrophulariaceae). Für weitere Informationen siehe das Kapitel „Datenstruktur“.

Literaturverzeichnis

- Aeschimann D. und Heitz Ch. 1996. Synonymie-Index der Schweizer Flora und der angrenzenden Gebiete (SISF). CRSF/ZDSF, Genf: LII + 318 S.
- Bäumler B. und Palese R. 1996. Fortschritte in der Floristik der Schweizer Flora (Gefäßpflanzen) 53. Folge 2. Teil: *Droseraceae* bis *Rhamnaceae*. Bot. Helv. 106: 103–123.
- Bäumler B. und Palese R. 1997. Fortschritte in der Floristik der Schweizer Flora (Gefäßpflanzen) 53. Folge 3. Teil: *Malvaceae* bis *Campanulaceae*. Bot. Helv. 107: 113–142.
- Bäumler B. und Palese R. 1998. Fortschritte in der Floristik der Schweizer Flora (Gefäßpflanzen) 53. Folge 4. Teil: *Asteraceae* bis *Orchidaceae*. Bot. Helv. 108: 125–164.
- Käsermann Ch. und Moser D.M. 1999. Merkblätter Artenschutz: Blütenpflanzen und Farne, Stand: Oktober 1999. BUWAL, Schriftenreihe „Vollzug Umwelt“, Bern: 340 S.; URL: www.cjb.unige.ch/rsf
- Moser D. M. und Palese R. 1995. Fortschritte in der Floristik der Schweizer Flora (Gefäßpflanzen) 53. Folge 1. Teil: *Pteridophyta* bis *Resedaceae*. Bot. Helv. 105: 131–164.
- Wagner G. 1994. Verbreitungsatlas der Farn- und Blütenpflanzen der Schweiz. Nachträge und Ergänzungen. Zweite Folge. Zentralstelle der Floristischen Kartierung der Schweiz, Bern: 156 S.
- Welten M. und Sutter R. 1982. Verbreitungsatlas der Farn- und Blütenpflanzen der Schweiz. 2 Bände. Birkhäuser, Basel.
- Welten M. und Sutter R. 1984. Erste Nachträge und Ergänzungen zum Verbreitungsatlas der Farn- und Blütenpflanzen der Schweiz. Zentralstelle der Floristischen Kartierung der Schweiz, Bern: 47 S.

PTERIDOPHYTA

ISOËTACEAE

Isoëtes lacustris L.

- CH/TI Vergeletto, P. 2040 NW Passo della Cavegna, 2040 m [G]. Seegrund 50–100 cm tief; Schlammig-sandig. LAIS, R. Neu für Fläche 817; in allen 3 kleinen Seen des Plateaus, im südl. See am wenigsten. Im L. della Cavegna und im L. Salei nicht festgestellt. – 13/8/2002 – (817). [125176].

LYCOPODIACEAE

Diphasiastrum x issleri (Rouy) Holub

- CH/GR Bondo, Lera d'Sura, 1880 m. Larici-Pinetum cembrae. STEIGER, P. – 1989 – (990). [124840]. / Soglio, Plän Vest, 1900 m. Larici-Piceetum. STEIGER, P. – 1989 – (990). [124829]. / Klosters-Serneus, Tressaura, 1740 m. Silikatblöcke. STEIGER, P. – 1998 – (907). [124979].

OPHIGLOSSACEAE

Ophioglossum vulgatum L.

- CH/VS Mund, Holuneich bei Bodma, 1360 m [C]. Kleine Population. GODAT, S. Neu für die Fläche 705. – 2001 – (705). [124476].

POLYPODIACEAE

Asplenium x alternifolium Wulfen

- CH/TI Brontallo, am Wanderweg von Brontallo nach Taneda., 1040 m [G]. Trockenmauer; Silikat. GERBER, R. & SCHNEEBERGER, R. Zusammen

mit *A. trichomanes* und *A. septentrionale*. Neu für die Fläche 823. – 23/5/2003 – (823). [124375].

MAGNOLIOPHYTA

AMARANTHACEAE

Amaranthus blitum L.

- CH/GR Castasegna, Brentan, 750 m. MAURIZIO, R. Wiederbestätigung für die Fläche 990. – 12/9/2002 – (990). [124414].

AMARYLLIDACEAE

Narcissus x medioluteus Mill.

- CH/TI Morbio Inferiore, Wiesenbord in terrassiertem altem Reb Gelände, 25 m talwärts der via Prevedina N° 15, 361 m [G]. LIENHARD, E. Grosse Gefährdung durch Verbuschung. Wiederbestätigung für die Fläche 855. – 2002 – (855). [125290].

APIACEAE

Cicuta virosa L.

- CH/BE Wengi, Wengimoos, Weiher nördlich des ALA-Naturschutzgebietes., 475 m [G]. GERBER, R. Neu für die Fläche 303. – 25/7/2000 – (303). [124496].

ASTERACEAE

Bidens frondosa L.

- CH/TI Claro, lungo il sentiero sull'argine del fiume Ticino, 250 m [G]. 3 individui. JURIELLI, M. Dall'annuncio del 2000 (CRSF n° 121317) la popolazione è fortemente regredita a favore di *Solidago cana-*

densis. Neu für die Fläche 832. – 11/9/2002 – (832). [123607]. / Iragna, sulle rive dello stagno all'estremità nord del canneto in località „Boscerina“, 278 m [G]. 2 esemplari. JURIETTI, M. Neu für die Fläche 833. – 3/9/2002 – (833). [123608].

***Centaurea jacea* subsp. *angustifolia* Greml**

CH/VS Saillon, beim Steinbruch und in Rebberg unterhalb., 500–550 m [G]. GERBER, R. Wiederbestätigung für die Fläche 701. – 1/9/2002 – (701). [124461].

***Centaurea triumfettii* All.**

CH/TI Mergoscia, zwischen vereinzelt Häusern und Reben, 740 m [G]. Wiesen in Siedlungsgebiet. LIENHARD, E. Neu für die Fläche 828. – 26/5/1999 – (828). [125275].

***Echinops sphaerocephalus* L.**

CH/VS Saillon, beim Steinbruch und in Rebberg unterhalb., 500–550 m [G]. GERBER, R. Wiederbestätigung für die Fläche 701. – 1/9/2002 – (701). [124464].

***Filago minima* (Sm.) Pers.**

CH/GR Buseno, Giova, 1000 m. Sedo-Scleranthion. STEIGER, P. Wiederbestätigung für die Fläche 861. – 1990 – (861). [125041].

***Inula helvetica* Weber**

CH/BE Allmendingen, Rüti, Geleiseschotter, 578 m. RÖTHLISBERGER, K. Wiederbestätigung für die Fläche 311. – 7/2002 – (311). [124430].

CH/VD Corsier-sur-Vevey, Monts de Corsier, environs de Moille-Saulaz, 420 m [C]. Zone marécageuse. BAUMANN, R. Wiederbestätigung für die Fläche 215. – 2002 – (215). [124346].

CH/ZH Uster, im abhumusierten Streifen entlang eines Flurweges, 437 m [G]. DOPPLER-AMREIN, V. Im renaturierten Streifen bei der Flurbezeichnung „Aawisen“ wurden sehr viele Pflanzen ausgebracht. Die Population ist nicht gefährdet. Neu für die Fläche 425. – 25/7/2002 – (425). [123682].

***Saussurea discolor* (Willd.) DC.**

CH/SZ Schwyz, Gipfel des grossen Mythen, gerade hinter der Hütte am Gipfel, 1898 m [G]. Rasige Bänder auf Felsen; Kalk. HOLDEREGGER, R. & STEHLIK, I. Entgegen der Liste von BOLLI, R. kommt *Saussurea discolor* im Gipfelbereich des grossen Mythen noch immer vor. – 13/10/2002 – (652). [123698].

***Stemmacantha rhapsantica* (L.) Dittr. s.str.**

CH/GR Vaz/Obervaz, Bleis, 2000 m. Caricetum ferrugineae. STEIGER, P. Neu für die Fläche 954. – 1995 – (954). [124706].

***Xeranthemum inapertum* (L.) Mill.**

CH/VS Leuk, „Blagghalde“ östlich Leuk, 635 m [G]. Wegböschung mit feinem Kalkschutt, zusammen u.a. mit *Artemisia campestris*, *Koeleria vallesiana*, *Artemisia absinthium*, *Orobancha arenaria* und *Lactuca viminea*; 110 Ex. BIRRER, S. & STALLING, T. – 1/7/2001 – (704). [125133].

BORAGINACEAE

***Cynoglossum officinale* L.**

CH/LU Malters, östlich des Dorfes, Wegrand an der kleinen Emme. BURRI, W. Neu für die Fläche 334. – 6/2002 – (334). [123764].

***Myosotis ramosissima* Rochel**

CH/GR Ramosch, Medras, 1570 m [U]. Trockenwiese. BISCHOFF, N. Neu für das Engadin. – 4/7/2002 – (982). [123765].

***Omphalodes verna* Moench**

I/CO Bellagio, Valle di Brogno, 602 m. CONSONNI, G. G. – 3/2003 – [124406].

BRASSICACEAE

***Brassica juncea* (L.) Czern.**

CH/GR Sils im Engadin/Segl, Sils Maria: P. 1803.3 - P. 1798, 1800 m [G]. ZANON, P. L. Neu für die Fläche 961. – 4/8/2002 – (961). [123737].

***Cardamine asarifolia* L.**

CH/GR Brusio, I Prai, 840 m. *Cardaminetum amarae*. STEIGER, P. – 1991 – (993). [124581].

***Cardamine bulbifera* (L.) Crantz**

CH/AG Riniken, Mänlisgrund, 420 m. Pulmonario-Fagetum. STEIGER, P. Neu für die Fläche 187. – 1993 – (187). [124660].

CH/SG Wittenbach, Naturschutzgebiet alte Ziegelei Kronbühl zwischen Weg und Seeli, 670 m [G]. 1 Ex. FRÜH, G. Neu für die Fläche 454. – 3/5/2003 – (454). [124372].

***Cardamine kitaibelii* Bech.**

CH/TI Aurigeno, Saleggio, 300 m. Grauerlenwald. STEIGER, P. Neu für die Fläche 821. – 1988 – (821). [124564].

***Cardamine pentaphyllos* (L.) Crantz**

CH/VS Nendaz, Bisse du Milieu - Le Sapay, 1420–1440 m [G]. Au-dessus et bord aval du bisse, très humides avec petits ruissellements d'eau. RAUBER, R. Wiederbestätigung für die Fläche 723. – 4/5/2003 – (723). [124368].

***Cardaminopsis arenosa* (L.) Hayek s.l.**

CH/ZH Wallisellen, Areal „Richti“ beim Glattzentrum, 432 m [G]. Schuttareal, ehem. Zementröhrenfabrik Favre; sandiger Schutthaufen. LAIS, R. Neu für Fläche 428. – 1994 – (428). [125189].

***Conringia orientalis* (L.) Dumort.**

CH/VS Vouvry, Tanay, Trockenhang vor dem Lac de Tanay, 1480 m. Ca. 30 Ex. TINNER, U. Neu für die Fläche 501. – 21/6/2001 – (501). [125072].

***Draba nemorosa* L.**

CH/GR Brusio, Li Möi, 640 m. Mesobromion. STEIGER, P. – 1991 – (993). [124596]. / Brusio, Stavel, 1130 m. Festucion valesiaca. STEIGER, P. – 1991 – (993). [124595]. / Poschiavo, Cologna, 1100 m. Berberidion. STEIGER, P. – 1991 – (993). [124597].

***Erysimum cheiranthoides* L.**

CH/GR Sils im Engadin/Segl, Sils Maria: P. 1803.3 - P. 1798,

1800 m [G]. ZANON, P. L. – 6/7/2002 – (961). [123741].

***Isatis tinctoria* L.**

CH/ZH Zürich, Bahnhof Oerlikon, Trottoir, 450–460 m. BERNER, D. Neu für die Fläche 403. – 3/5/2002 – (403). [124482].

***Rorippa islandica* aggr.**

CH/GR Parpan, Wolfseeli, 1476 m. Pionierfläche. STEIGER, P. Wiederbestätigung für die Fläche 916. – 1995 – (916). [124703].

***Rorippa pyrenaica* (All.) Rchb.**

CH/GR Castaneda, Crap de Maria, 770 m. Cytision. STEIGER, P. – 1990 – (861). [125057].

CH/VS Mund, NNW Mund, Horumatte Richtung Üssers Blatt, 1970 m [G]. Trockene Silikatfelsbänder, Wegrund. BÄUMLER, B. – 7/6/2003 – (705). [124504]. / Mund, Sättle ob Meinimatte, 1700 m [C]. Grosse Population. GODAT, S. – 2001 – (705). [124472].

***Sisymbrium altissimum* L.**

CH/VS Sierre, Schuttplatz vis-à-vis Cave du paradis, 540 m. 3 Ex. TINNER, U. Wiederbestätigung für die Fläche 703. – 19/6/2001 – (703). [125071].

***Turritis glabra* L.**

CH/TI Quinto, Grünerlengebüsche am östlichen Ende des Ritomsee, am Fussweg, 1960 m. Alnetum viridis; Schiefer. HOLDEREGGER, R. & SCHNELLER, J. Wiederbestätigung für die Fläche 802. – 22/7/2002 – (802). [123701].

CAMPANULACEAE

***Campanula cervicaria* L.**

CH/AG Wohlen (AG), in der Waldschneise der Bremgarten-Dietikon-Bahn, bei der Haltestelle „Erdmannlistein“, am Bord, 443 m [G]. DOPPLER-AMREIN, V. Mit *Campanula trachelium* und *Pteridium aquilinum*. Neu für die Fläche 352. – 16/8/2002 – (352). [123673].

CARYOPHYLLACEAE

***Bufonia paniculata* Dubois**

CH/VS Leuk, „Blagghalde“ östlich Leuk, 635 m [G]. Ruderalvegetation des Wegrands; >200 Ex. BIRNER, S. & STALLING, T. In diesem Jahr mehrheitlich kleine Pflanzen. – 1/7/2001 – (704). [125134].

***Cerastium glutinosum* Fr.**

CH/TI Tesserete, Val Capriasca: Pezzolo, 590 m [G]. Vie di comunicazione. ZANON, P. L. – 1/5/2001 – (843). [123739].

***Dianthus armeria* L.**

CH/ZH Wallisellen, diverse Fundstellen im Siedlungsgebiet, 440–460 m [U]. Gärten. LAIS, R. Seit Mitte 90er Jahre verbreitet. Neu für die Fläche 428. – 2002 – (428). [125193].

***Dianthus seguieri* Vill.**

CH/GR S. Vittore, Santa Croce, 270 m. *Xerobromion*.

STEIGER, P. Wiederbestätigung für die Fläche 861. – 1990 – (861). [125038].

***Dianthus superbus* L.**

CH/VS Nendaz, Super Nendaz - La Méjora, 1800–1820 m [G]. Bordure amont du cheminement qui sert de piste de ski l'hiver: gazonné par Télé Nendaz; 1 plante. RAUBER, R. Neu für das Wallis (Ansaat). – 17/8/2001 – (723). [124369].

***Minuartia recurva* (All.) Schinz & Thell.**

CH/VS Bagnes, zwischen Col de Tsofeiret und Lac de Tsofeiret., 2570–2650 m [G]. GERBER, R. Wiederbestätigung für die Fläche 745. – 20/7/2002 – (745). [124428].

***Moenchia mantica* (L.) Bartl.**

CH/GR Lostallo, Cabbio, Wiesen beim Elektrizitätswerk, 460 m. Ca. 10 Ex. TINNER, U. – 26/5/2001 – (866). [125061].

***Petrorhagia saxifraga* (L.) Link**

CH/ZH Küsnacht (ZH), neue Bahnhofsmauer am seeseitigen, nördlichen Ende des Bahnhofs Küsnacht-Goldbach, 415 m [G]. Kalkbeton. HOLDEREGGER, R. & STEHLIK, I. Neu für die Fläche 424. – 10/7/2002 – (424). [123702].

***Scleranthus perennis* L.**

CH/GR Celerina/Schlarigna, Flaz, 1710 m. Auf Sandrücken. STEIGER, P. Neu für die Fläche 961. – 7/1997 – (961). [124900].

***Silene armeria* L.**

CH/GR Roveredo (GR), San Giulio, 285 m. Trockenmauer. STEIGER, P. Neu für die Fläche 861. – 1990 – (861). [124569].

CERATOPHYLLACEAE

***Ceratophyllum submersum* L.**

CH/ZH Opfikon, Waldweiher im Hardwald zwischen Opfikon und Kloten., 440–450 m [G]. BERNER, D. Neu für die Fläche 428. – 12/10/2002 – (428). [124419].

CHENOPODIACEAE

***Atriplex prostrata* DC.**

CH/AG Kaiseraugst, zwischen Hirsrüti und Hohlandschaft, 295 m [G]. Pionierflächen auf Lössuntergrund (Tongrube); ca. 20 Ex. BIRNER, S. – 21/9/2002 – (184). [125164].

***Chenopodium strictum* Roth**

CH/GR S. Vittore, Ai Tec, 265 m. Ruderal. STEIGER, P. Neu für die Fläche 861. – 1990 – (861). [125036].

CRASSULACEAE

***Sedum villosum* L.**

CH/TI Quinto, im Moor Cadagno di fuori, entlang des Baches, bei der Strassenbrücke, 1910 m [G]. Entlang vom Bach, offene Stellen; Kalk. HOLDEREGGER, R. & HANGARTNER, R. Neu für die Fläche 806. – 22/7/2002 – (806). [123700].

CYPERACEAE

Carex canescens L.

CH/VS Champéry, tourbière de Barmaz (à l'arrivée de la route forestière de Barmaz sur le plateau, avant la Vièze, 1490 m [G]. Tourbière à sphaignes. GRENON, M. Wiederbestätigung für die Fläche 505. – 3/8/1997 – (505). [124339].

Carex foetida All.

CH/SG Vilters, 10 Meter westlich der Talstation des Sesselliftes Gaffia-Pizolhütte, neben Kiesweg, 1810–1830 m. Moosige Stelle. BERNER, D. Neu für die Fläche 685. – 9/7/2002 – (685). [124456].

Carex liparocarpos Gaudin

CH/GR Castasegna, Brentan, 860 m. *Mesobromion*. STEIGER, P. Neu für die Fläche 990. – 1989 – (990). [124796].

Carex paupercula Michx.

CH/GR Ramosch, Pra San Peder, 1860 m. *Trichophoro-Sphagnetum*. STEIGER, P. Neu für die Fläche 982. – 7/1996 – (982). [124742].

Carex pendula Huds.

CH/GR Klosters-Serneus, Garfiun, 1340 m. Hochmoorrest. STEIGER, P. Neu für die Fläche 907. – 1998 – (907). [124974].

Carex vesicaria L.

CH/GR Savognin, Lai Nassegl, 1886 m. *Caricetum vesicariae*. STEIGER, P. Neu für die Fläche 955. – 1995 – (955). [124688]. / Parpan, Wolfseeli, 1476 m. *Caricetum vesicariae*. STEIGER, P. Wiederbestätigung für die Fläche 916. – 1995 – (916). [124689].

Carex vulpina L.

CH/VS Champéry, marais de pente aux Boutiers, rive droite du Vallon des Creuses s/Champéry, 1420–1440 m [G]. Argiles sur flysch. GRENON, M. Nouveau pour le secteur 505. – 23/6/2002 – (505). [123715].

Eleocharis uniglumis (Link) Schult.

CH/VS Leuk, „Leukerfeld“, „Burgereie“, Altarm des Roten, 500 m ENE P620, 620 m [G]. Verhandlungszone der Weiher; > 100 Ex. BIRRER, S. & STALLING, T. Neu für die Fläche 725. – 30/6/2001 – (725). [125141].

Isolepis setacea (L.) R. Br.

CH/BE Kirchlindach, Spittelwald, feuchter Waldweg, 680 m. Waldweg mit *Juncus bufonius*. WAGNER, G. Gefährdet. Wiederbestätigung für die Fläche 302. – 12/6/2002 – (302). [124412].

Kobresia simpliciuscula (Wahlenb.) Mack.

CH/GR Pontresina, Val da Fain, 2220 m. *Caricetum frigidae*. STEIGER, P. Wiederbestätigung für die Fläche 965. – 7/1997 – (965). [124879].

Schoenoplectus tabernaemontani (C. C. Gmel.) Palla

CH/ZH Zürich, kleiner Tümpel im nordwestlichen Bereich des Irchel-Parks, Universität Zürich/Irchel., 470–480 m [G]. BERNER, D. Evtl. eingebracht.

Neu für die Fläche 424. – 16/9/2002 – (424). [124413].

Scirpus atrovirens Willd.

CH/AG Oberrüti, Riedwiese bei der ARA Oberrüti, 400 m. Ca. 100 Ex. TINNER, U. & FISCHER, J. Det.: SCHUMACHER, H. Seit 1991 beobachtet von Josef Fischer. Neu für die Fläche 355. Stammt aus Nordamerika. – 6/8/2001 – (355). [125066].

DIPSACACEAE

Dipsacus pilosus L.

CH/ZH Egg, Esslingen, 490–500 m. BERNER, D. Neu für die Fläche 423. – 13/8/2002 – (423). [124479].

ELAEAGNACEAE

Hippophaë rhamnoides L.

CH/ZH Dietlikon, zugewachsene Asphaltfläche im Kiesgrubengelände zwischen Dietlikon und Bassersdorf., 460–470 m [G]. BERNER, D. Neu für die Fläche 428. – 28/9/2002 – (428). [124408].

ERICACEAE

Andromeda polifolia L.

CH/VS Champéry, Tourbière de Barmaz (à l'arrivée de la route forestière de Barmaz sur le plateau, avant la Vièze, 1490 m [G]. Tourbière à sphaignes. GRENON, M. Nouveau pour le secteur 505 et nouveau pour le Valais. – 3/8/1997 – (505). [124343].

FABACEAE

Colutea arborescens L.

CH/GR Rothenbrunnen, Nieder-Juvalta, 660 m. Erico-Pinion. STEIGER, P. Wiederbestätigung für die Fläche 914. – 1997 – (914). [124929]. / Rothenbrunnen, Ravetg, 680 m. Erico-Pinion. STEIGER, P. Wiederbestätigung für die Fläche 914. – 1997 – (914). [124927].

Dorycnium germanicum (Gremli) Rikli

CH/GR Chur, Sand, 730 m. *Carici-Fagetum* / *Erico-Pinion*. STEIGER, P. – 1997 – (913). [124935].

Galega officinalis L.

CH/TI Morbio Inferiore, Via Peredina, am talseitigen Strassenrand, 370 m [G]. Altes terrassiertes Reb-
gelände, das heute von einer Gärtnerei als Depot für Bäume und Sträucher genutzt wird. LIENHARD, E. Durch Umpflügen gefährdet. Neu für die Fläche 857. – 16/6/1998 – (857). [125278].

Genista pilosa L.

CH/BE Moutier, Gorges de Moutier, 700 m. *Erico-Pinion*. STEIGER, P. – 1994 – (161). [124673].

CH/SO Kleinlützel, Remeltumm, 820 m. *Seslerio-Fagetum*. STEIGER, P. – 1999 – (177). [124998]. / Hofstetten-Flüh, Chöppli, 530 m. *Rhamno-Quercetum*. STEIGER, P. – 1997 – (177). [124942].

Lathyrus venetus (Mill.) Wohlfl.

CH/GR Brusio, Zalende, 630 m. Rapunzel- Traubeneichenwald /Geranion. STEIGER, P. – 1991 – (993). [124605].

***Vicia lathyroides* L.**

CH/GR Cama, Norantola, 370 m. *Mesobrometum*. STEIGER, P. – 1991 – (861). [124624]. / Roveredo (GR), Carasole, 460–500 m. *Mesobrometum*. STEIGER, P. – 1990 – (861). [125002]. / Castaneda, Nadro, 430–440 m. *Mesobrometum*. STEIGER, P. – 1991 – (861). [125003]. / Verdabbio, Paese, 600–680 m. *Mesobrometum*. STEIGER, P. – 1991 – (861). [125004]. / Lostallo, Chiesa, 480–490 m. *Mesobrometum*. STEIGER, P. – 1991 – (861). [125006].

***Vicia lutea* L.**

CH/VS Mund, am Wanderweg zwischen Mund und „Gstein“, 1050 m [G]. Trockenrasen zwischen Felsensteppen. GERBER, R. – 20/10/2002 – (705). [124470].

***Vicia pisiformis* L.**

CH/GR Brusio, Pergola, 710 m. Geranion. STEIGER, P. – 1991 – (993). [124625].

GENTIANACEAE***Centaurium pulchellum* (Sw.) Druce**

CH/ZH Wallisellen, P. 451 (Föhrlibuck), 446–448 m [G]. *Xerobrometum*, Aufschüttung (mergelhaltiger Tunnelaushub). LAIS, R. Neu für die Fläche 428. – 1994 – (428). [125200].

***Gentiana cruciata* L.**

CH/GR Avers, am Fussweg von Am Bach zum Averser Rhein, bergseits, bei der Brücke, 1930 m [G]. 1 Exemplar. LIENHARD, E. Wiederbestätigung für die Fläche 945. – 5/8/2002 – (945). [125279].

GERANIACEAE***Geranium nodosum* L.**

CH/BE Orvin, forêt de Jorat, 1110 m [C]. Forêt de feuillus (Fagion); calcaire. PERRENOUD, A. Nouvelle station; l'ancienne station citée par Godet (env. 1850) existe toujours. – 28/9/2001 – (151). [124538].

HYPERICACEAE***Hypericum pulchrum* L.**

CH/ZH Dietlikon, Hagenholz, 484 m [G]. *Galio odorati-Fagetum typicum* (Mischwald mit Fichte); Braunerde, versauert; 10 Ex. LAIS, R. Neu für Fläche 428. – 17/7/2002 – (428). [125179].

LAMIACEAE***Ballota nigra* subsp. *foetida* (Vis.) Hayek**

CH/GL Näfels, Schwändi, am Fuss der nördlichen Talflanke, 1260–1290 m. BERNER, D. Neu für die Fläche 661. – 18/7/2002 – (661). [124486].

CH/LU Flühli, Weide am Fusse des Briener Rothorn, südöstlich Sörenberg, 1270–1330 m. BERNER, D. Neu für die Fläche 601. – 5/7/2002 – (601). [124484].

***Thymus oenipontanus* Heinr. Braun**

CH/VS Ulrichen, im Bär bei Ulrichen, 1470 m [G]. Lückiger Trockenrasen, Exposition SSW; Silikat. LANDERGOTT, U.; hybridisierend mit *Thymus praecox* ssp. *polytrichus*. Neu für die Fläche 796. – 7/2001 – (796). [124551].

LEMNACEAE***Spirodela polyrhiza* (L.) Schleid.**

CH/ZH Wetzikon (ZH), Ambitzgi-Ried südlich von Wetzikon, in kleinem Tümpel zwischen Kiesweg (am Südrand des Rieds) und Wald, 535–550 m [G]. Tümpel. BERNER, D. Neu für die Fläche 425. – 4/10/2002 – (425). [124411]. / Opfikon, Waldweiher im Hardwald zwischen Opfikon und Kloten., 440–450 m [G]. BERNER, D. Neu für die Fläche 428. – 12/10/2002 – (428). [124418]. / Egg, Esslingen, Tümpel, 470–490 m. BERNER, D. Neu für die Fläche 425. – 13/8/2002 – (425). [124478].

LILIACEAE***Allium suaveolens* Jacq.**

CH/SG St. Gallen, Tobel, 630 m. Molinion. STEIGER, P. Neu für die Fläche 454. – 1989 – (454). [124653].

***Allium vineale* L.**

CH/VS Champéry, bord de la route de Champéry, env. 100 m au NE de la Chapelle de Chavalet, 1040 m [G]. Calcaire urgonien. GRENON, M. Nouveau pour le secteur 505. – 29/7/2002 – (505). [123690].

***Lilium bulbiferum* subsp. *croceum* (Chaix) Arcang.**

CH/GR Vaz/Obervaz, Bleis, 1900 m. Laserpition-Calamagrostietum. STEIGER, P. Wiederbestätigung für die Fläche 954. – 1995 – (954). [124698].

LINACEAE***Linum austriacum* L.**

CH/GR Scuol, Chesa, 1200 m. STEIGER, P. Einziger indigener Fundort in der Schweiz. – 7/1996 – (980). [124787].

MALVACEAE***Althaea officinalis* L.**

CH/GR S. Vittore, Valle Mesolcina: Piano di San Vittore: P. 275, 275 m [G]. Vie di comunicazione; roccia silicea. ZANON, P. L. Neu für die Schweiz. – 22/9/2002 – (861). [123734].

ONAGRACEAE***Ludwigia grandiflora* (Michaux) Greuter & Burdet**

CH/GE Aire-la-Ville, au sud du village, 385 m [G]. VAUTHEY, M. – 9/2002 – (202). [123752].

I/VA Ternate, Ufer des Lago di Comabbio, 245 m. Mehrere 1000 Ex. TINNER, U. Det.: SCHUMACHER, H. – 25/8/2001 – (). [125074].

ORCHIDACEAE***Goodyera repens* (L.) R. Br.**

CH/VS Champéry, forêt de Bonavau, bord de la route, 150 m en amont du départ du sentier vers La Cergnat, 1320 m [G]. Mousse sur calcaire; 1 ex. GRENON, M. Wiederbestätigung für die Fläche 505. – 26/7/2002 – (505). [123694].

***Gymnadenia odoratissima* (L.) Rich.**

CH/VS Blatten, Weritzstafel, 2100 m [U]. GODAT, S. Neu für die Fläche 707. – 2001 – (707). [124485].

***Herminium monorchis* (L.) R. Br.**

CH/VS Leuk, „Leukerfeld“-„Burgereie“, Altarm des Rot-

ten, 620 m [G]. Verlandungszone der Weiher; 3 Ex. BIRRER, S. & STALLING, T. – 30/6/2001 – (725). [125139].

***Orchis mascula* (L.) L.**

CH/BE Wohlen bei Bern, unterhalb von Oberdettigen, östlich der Schlossmatt, 530–550 m. Buchen-Eschen-Ulmen-Mischwald; 2 Ex. LEU, Th. Starker Buchen-Jungwuchs. Wiederbestätigung für die Fläche 302. – 27/4/2003 – (302). [124370].

OROBANCHACEAE

***Orobanche artemisiae-campestris* Gaudin**

CH/VS Vex, unterhalb Tour du Château de Vex., 800 m [C]. GERBER, R. Wiederbestätigung für die Fläche 723. – 10/5/2003 – (723). [124381].

PAPAVERACEAE

***Papaver rhoeas* L.**

CH/GR Sils im Engadin/Segl, Sils Maria: P. 1803.3 - P. 1798, 1800 m [G]. ZANON, P. L. Wiederbestätigung für die Fläche 961. – 4/8/2002 – (961). [123743].

PINACEAE

***Pinus mugo* subsp. *uncinata* (DC.) Domin**

CH/VS Val-d'Illeiez, sommet de la Croix de l'Aiguille, 1860–1866 m [G]. Clairière sommitale avec Larix et quelques Picea; Flysch. GRENON, M. Sation restreinte au sommet, non menacée. Nouveau pour le secteur 506. – 18/8/2002 – (506). [123730].

PLUMBAGINACEAE

***Armeria alpina* Willd. s.str.**

CH/TI Bosco/Gurin, ob Bosco, Südseite der Bocchetta Formazzö, 2580–2620 m [G]. Rasenflecken in Feinschutt, Exposition S; Silikat. LANDERGOTT, U. Wiederbestätigung für die Fläche 825. – 16/10/2001 – (825). [124550].

POACEAE

***Bromus catharticus* Vahl**

CH/TI Locarno, am Strassenrand und an den Ackerrändern rund um den Flugplatz Magadino, 197 m. Mehrere 100 Ex. TINNER, U. Neu für die Fläche 811. – 24/5/2001 – (811). [125064]. / Tenero-Contra, bei Industriegebäude Cham-Tenero, 200 m. Mehrere 100 Ex. TINNER, U. neu für die Fläche 811. – 24/5/2001 – (811). [125073].

***Bromus diandrus* Roth**

CH/TI Ronco sopra Ascona, Porto Ronco, Hauptstrasse, 350 m. Ca. 20 Ex. TINNER, U. Neu für die Fläche 812. – 23/5/2001 – (812). [125067].

***Bromus inermis* Leys.**

CH/GR Stampa, am Strassenrand bei Cavril, 1550 m. MAURIZIO, R. Adventiv, an diversen Stellen längs der Strasse. Neu für das Bergell. – 23/8/2002 – (990). [124416].

***Eragrostis cilianensis* (All.) Janch.**

CH/BL Birsfelden, Hafen, 260 m. Ruderal. STEIGER, P. Wiederbestätigung für die Fläche 184. – 1998 – (184). [124984].

***Sclerochloa dura* (L.) P. Beauv.**

CH/VS Sierre, Schuttplatz der Firma Alusuisse, Sierre, 530 m. 7 Ex. TINNER, U. – 9/5/2001 – (703). [125070].

***Tragus racemosus* (L.) All.**

CH/VS Salgesch, Rebberge nördlich des Bahnhofgeländes, 580 m [G]. GERBER, R. Wiederbestätigung für die Fläche 703. – 1/9/2002 – (703). [124445].

***Trisetum cavanillesii* Trin.**

CH/VS Lalden, östlich Bahnhof Lalden, südliches Perron, 800 m [C]. Bahnschotter; 10 Exemplare. GERBER, R. – 15/5/2003 – (705). [124378]. / Lalden, 300m WNW des Stationsgebäudes des Bhf. Lalden, am Weg entlang der Lötschberggrampe, 800 m [G]. Wenig gestörtes, +/- offenes und sandiges Wegbord.; Silikat. HEITZ, C. & HEITZ, A. Früher näher beim Bahnhof häufig, heute zugewachsen. – 23/5/2002 – (705). [125325]. / St- Martin (VS), am Fussweg von der Combioula nach Ossona bei der Verzweigung des Wegs bei Pt.865, 865–870 m [G]. Sandiger Moränenbuckel. HEITZ, C. & HEITZ, A. Bedroht durch rastende Passanten, welche mit den Füßen den Ruheschutt/Sand aufwühlen. – 23/5/2002 – (741). [125324]. / Vex, Val d'Hérens, S-Hang von „Le Château“ SSE Vex, 800–805 m [G]. Konsolidierter Moränensand, z.T. durch Moose oberflächlich fixiert. HEITZ, C. & HEITZ, A. Der früher sehr reiche Bestand wird durch die Hufe der Schafe umgegraben/gestört. – 23/5/2002 – (723). [125326].

***Triticum dicoccon* Schrank**

CH/GR Stampa, Materialdeponie bei Cavril, 1550 m. MAURIZIO, R. Neu für das Bergell. – 22/8/2002 – (990). [124417].

POLYGONACEAE

***Polygonum mite* Schrank**

CH/GR Castasegna, Sumpfwiese in Brentan, 990 m. MAURIZIO, R. Wiederbestätigung für die Fläche 990. – 6/9/2002 – (990). [124415].

***Reynoutria japonica* Houtt.**

CH/TI Lodrino, Lungo il riale della Valle di Lodrino, tra il paese e l'autostrada, vicino alla nuova passerella pedonale, 265 m [G]. JURIELLI, M. Neu für die Fläche 833. – 11/9/2002 – (833). [123604].

PORTULACACEAE

***Montia fontana* L. s.l.**

CH/GR Fuldera, Lai Zoppa, 2000 m. Montietum. STEIGER, P. – 1992 – (996). [124640]. / Fuldera, Funtauna Grossa, 2030 m. Montietum. STEIGER, P. – 1992 – (996). [124639]. / Scuol, Alp Plazer, 2070 m. *Philonotidion-Montietum*. STEIGER, P. – 7/1996 – (978). [124793].

POTAMOGETONACEAE

***Potamogeton alpinus* Balb.**

CH/VS Champéry, entre „Les Pas“ et Ripaille, gouille supérieure, 1820 m [G]. Potamion, petite mare dans emposieu bouché par les argiles; une seule

touffe de env. 2 m², rare. GRENON, M. Nouveau pour le secteur 506. – 25/8/2002 – (506). [123729].

Potamogeton nodosus Poir.

CH/ZH Zürich, Zürich-Seebach, im Chatzenbach etwas oberhalb kleiner Holzbrücke., 430–435 m [G]. BERNER, D. Wiederbestätigung für die Fläche 403. – 9/9/2002 – (403). [124404].

Potamogeton plantagineus Roem. & Schult.

CH/ZH Fällanden, Strittgänn, 435 m. *Potamogetonum coloratus*. STEIGER, P. – 1991 – (428). [124607].

PRIMULACEAE

Androsace vandellii (Turra) Chiov.

CH/GR Roveredo (GR), Lo Stagn, 1830 m. *Androsacion vandellii*. STEIGER, P. Neu für die Fläche 861. – 7/1996 – (861). [124715].

Androsace vitaliana (L.) Lapeyr.

CH/TI Fusio, 3 km NE des Dorfes, Alpe Pianascio, am rechten Ufer des kleinen Bächleins von der Quelle talabwärts, 2000 m [G]. LIENHARD, E. Nicht gefährdet. Wiederbestätigung für die Fläche 804. – 23/6/1999 – (804). [125268].

Trientalis europaea L.

CH/GR Tschappina, Lüschalp, unterer Teil, 1890 m. Sanft N-exponiert, Weideland, übergehend in Zwergstrauchheide mit Alpenrosen; über 200 blühende Exemplare auf ca. 2 Aren. HOLLENSTEIN, E. & HOLLENSTEIN, H. U. Man hat den Eindruck, dass in jüngerer Zeit durch Rodung/Abschürfung der Zwergstrauchheide in flacheren Bereichen um dolinenartige Einsenkungen Weideland gewonnen werden sollte. Auf diesen geräumten Flächen, obwohl schattenlos und eher trocken, scheint die Art zu profitieren. Neu für die Fläche 941. – 22/6/2002 – (941). [124373].

RANUNCULACEAE

Pulsatilla vulgaris Mill.

CH/ZH Wallisellen, P. 451 (Föhrlibuck), 447–448 m [G]. *Xerobrometum*, Aufschüttung (mergelhaltiger Tunnelaushub); ca. 35 Ex. LAIS, R. Neu für Fläche 428, erstmals 2002 beobachtet. – 15/6/2002 – (428). [125188].

Ranunculus circinatus Sibth.

CH/BE Meikirch, Widi bei Grächwil, 659 m. WAGNER, G. Neu ausgebagert. Neu für die Fläche 302. – 12/6/2002 – (302). [124410].

Ranunculus parviflorus L.

CH/SG Rorschach, Bahnhof Rorschach, zwischen Parkplatz und Industriegeleise, 398 m. Ca. 50 Ex. TINNER, U. Neu für die Schweiz. – 2/5/2001 – (455). [125068].

Ranunculus sceleratus L.

CH/SG Wittenbach, Naturschutzgebiet alte Ziegelei Kronbühl nördliches Ufer des Tümpels, 670 m [G]. 4 Ex. FRÜH, G. Wiederbestätigung für die Fläche 454. – 3/5/2003 – (454). [124371].

Ranunculus trichophyllus subsp. *eradicatus* (Laest.) C. D. K. Cook

CH/GR Riom-Parsonz, Lai Plangs, 2162 m. Verlandung. STEIGER, P. Neu für die Fläche 944. – 1995 – (944). [124701]. / Tschier, Plaun dals Bovs, 2069 m. *Calluno-Sparganietum*. STEIGER, P. Neu für die Fläche 996. – 1992 – (996). [124648].m / Conters im Prättigau, Langtola, 1816 m. *Calluno-Sparganietum*. STEIGER, P. Neu für die Fläche 903. – 1998 – (903). [124993].

Thalictrum flavum L.

CH/VS Leuk, „Leukerfeld“-„Burgereie“, Altarm des Roten, 620 m [G]. Verlandungszone der Weiher; >20 Ex. BIRRER, S. & STALLING, T. Wiederbestätigung für die Fläche 725. – 30/6/2001 – (725). [125143].

Thalictrum simplex L.

CH/VS Leuk, „Leukerfeld“-„Burgereie“, Altarm des Roten, 620 m [G]. Verlandungszone der Weiher; >20 Ex. BIRRER, S. & STALLING, T. – 30/6/2001 – (725). [125144].

ROSACEAE

Amelanchier ovalis Medik.

CH/SG Gaiserwald, Spiseegg, 600 m. *Molinio-Pinetum*. STEIGER, P. Neu für die Fläche 451. – 1997 – (451). [124914]. / St. Gallen, Hätterenwald, 650 m. *Cephalanthero-Pinetum*. STEIGER, P. Neu für die Fläche 454. – 1997 – (454). [124915].

Filipendula vulgaris Moench

CH/ZH Wallisellen, P. 451 (Föhrlibuck), 446–448 m [G]. *Xerobrometum*, Aufschüttung (mergelhaltiger Tunnelaushub). LAIS, R. Neu für Fläche 428. – 1994 – (428). [125183].

Potentilla argentea L.

CH/ZH Wallisellen, P. 451 (Föhrlibuck), 450 m [G]. Heckenpflanzungen auf Tunnelaufschüttung (Mergel); 6 Ex. LAIS, R. Neu für Fläche 428, seit 1994 beobachtet. – 15/6/2002 – (428). [125196].

Potentilla brauneana Hoppe

CH/VS Evionnaz, Combe des Orgières sur Salanfe, 2285 m [G]. Replat humide, combe à neige; calcaire. GRENON, M. Existe aussi au nord des Dents du Midi, Wiederbestätigung für die Fläche 507. – 4/7/1999 – (507). [124335].

Potentilla nivea L.

CH/GR Ftan, Fuorcla Clünas, 2745 m. *Elynetum*. STEIGER, P. Wiederbestätigung für die Fläche 988. – 7/1997 – (988). [124897].

CH/VS Täsch, E Täschhütte SAC, P2701, 2701 m [G]. windexponierter alpiner Rasen; ca. 30 Ex. BIRRER, S. Wiederbestätigung für die Fläche 767. – 24/7/2001 – (767). [125147].

Potentilla norvegica L.

CH/TI Cadro, Cassarate: sponda sinistra: Ferrera, 335 m [G]. *Dauco-Melilotion*; ghiaia & sabbia silicea. ZANON, P. L. Wiederbestätigung für die Fläche 851. – 26/7/2001 – (851). [123744].

***Rubus phoenicolasius* Maxim.**

CH/TI Lugaggia, westlich von Lugaggia, bei „Media Capriasca“, 538 m [G]. Halbschattiger bis schattiger Rand von Laubmischwäldern, nordexponiert. Meist vergesellschaftet mit einheimischen Brombeeren des Aggregats *Rubus fruticosus*.; Kristallin der Valcolla-Zone; ca. 300 Stück. GREUTER, H. – 27/7/2002 – (851). [124397].

RUBIACEAE***Galium rubrum* L.**

CH/GR Tamins, Eichwald, 710 m. Mesobrometum. STEIGER, P. Wiederbestätigung für die Fläche 912. – 1997 – (912). [124941].

SALICACEAE***Salix repens* L.**

CH/GR Müstair, Schler dal Podesta, 1245 m. *Caricetum nigrae*. STEIGER, P. Wiederbestätigung für die Fläche 996. – 1992 – (996). [124649].

SAXIFRAGACEAE***Saxifraga aphylla* Sternb.**

CH/GR Poschiavo, Sassalb, 2500 m. *Thlaspion rotundifolii*. STEIGER, P. Wiederbestätigung für die Fläche 995. – 1991 – (995). [124613].

***Saxifraga granulata* L.**

CH/BL Binningen, St. Margreten, 290 m. *Arrhenatherion*. STEIGER, P. Neu für die Fläche 179. – 1998 – (179). [124995].

SCROPHULARIACEAE***Lindernia dubia* (L.) Pennell**

CH/TI Locarno, toter Flussarm bei Maggia-Mündung, 196 m. Mehrere 100 Ex. TINNER, U. – 26/8/2001 – (812). [125060].

***Melampyrum nemorosum* L.**

CH/VD Corsier-sur-Vevey, Châtillon, 530 m [C]. 1 à 2 individus. BAUMANN, R. Au bord de l'extinction, station envahie par la végétation arbustive et les ronces. – 2002 – (215). [124348]. / Corsier-sur-Vevey, Nant, 590 m [C]. >250 pieds. BAUMANN, R. – 2002 – (215). [124358]. / Corsier-sur-Vevey, Champs Neuf, 610 m [C]. 10–50 pieds. BAUMANN, R. – 2002 – (215). [124360]. / Chardonne, entre Le Gort et La Perrette, 730 m [C]. 10–50 pieds. BAUMANN, R. – 2002 – (215). [124349]. / Jongny, La Perrette, 700 m [C]. 50–250 pieds. BAUMANN, R. Wiederbestätigung für die Fläche 215. – 2002 – (215). [124350].

***Odontites viscosus* (L.) Clairv.**

CH/VS Miège, Les Rocailles, 910 m. Erico-Pinion. STEIGER, P. Wiederbestätigung für die Fläche 703. – 1992 – (703). [124641].

***Pedicularis palustris* L.**

CH/GR Arvigo, Bosco di Castaneda, 1705 m. *Trichophoro-Sphagnetum*. STEIGER, P. Neu für die Fläche 862. – 1990 – (862). [125053]. / Arvigo, Stabc Vec, 1780 m. *Trichophoro-Sphagnetum*. STEIGER, P. Neu für die Fläche 862. – 1990 – (862). [125054].

***Scrophularia canina* L.**

CH/SG St. Margrethen, Bahnareal SBB, 400 m [G]. BAT-TAGLIA, G. Neu für die Fläche 455. – 12/5/2003 – (455). [125308].

***Tozzia alpina* L.**

CH/GR Roveredo (GR), Prau Margnin, 1770 m. *Alnetum viridae*. STEIGER, P. Neufund für Atlasfläche Roveredo, südalpin selten. – 7/1996 – (861). [124820].

***Veronica acinifolia* L.**

CH/BL Bottmingen, Baumschule Gertsch, Spitzenhegli, 370 m [C]. Lehmiger Acker. GERBER, R. Wiederbestätigung für die Fläche 179. – 11/5/2003 – (179). [124389].

***Veronica dillenii* Crantz**

CH/GR Müstair, Döss dal Schübel, 1450 m. *Festuco-Poetum xerophilae*. STEIGER, P. – 1992 – (996). [124654].

SOLANACEAE***Atropa bella-donna* L.**

CH/TI Brusino Arsizio, beidseits der Bezirksgrenze, am Fussweg von Serpiano zur Seilbahnstation bei Caree, kurz vor und nach dem Wasserreservoir, 274 m [G]. LIENHARD, E. Wiederbestätigung für die Fläche 856. – 2001 – (856). [125286].

***Datura stramonium* L.**

CH/VS Salgesch, bei Hubil, am „Smaragdeidechsenweg“, 560 m [G]. GERBER, R. Wiederbestätigung für die Fläche 703. – 19/10/2002 – (703). [124467].

SPARGANIACEAE***Sparganium angustifolium* Michx.**

CH/GR Pontresina, Lai Nair, 2223 m [C]. *Calluno-Sparganietum*. STEIGER, P. Wiederbestätigung für die Fläche 965. – 7/1997 – (965). [124909]. / Pontresina, Alp da Buond Sur, 2170 m [U]. *Calluno-Sparganietum*. STEIGER, P. Neu für die Fläche 962. – 7/1997 – (962). [124908].

CH/TI Vergeletto, P. 2040 NW Passo della Cavegna, 2040 m [G]. Seegrund 20–70 cm tief; Schlammig-sandig. LAIS, R. Neu für Fläche 817; in allen 3 kleinen Seen des Plateaus. – 13/8/2002 – (817). [125177].

***Sparganium emersum* Rehmann**

CH/ZH Zürich, Zürich-Seebach, im Chatzenbach etwas oberhalb kleiner Holzbrücke, 430–435 m [G]. BERNER, D. Die Art ist im Chatzenbach zwischen Seebach und Affoltern häufig. Wiederbestätigung für die Fläche 403. – 9/9/2002 – (403). [124405].

THYMELAEACEAE***Thymelaea passerina* (L.) Coss. & Germ.**

CH/AG Rietheim, in einem Naturschutzgebiet, das eingezäunt ist, 320 m [G]. DOPPLER-AMREIN, V. Die Population befindet sich im Teil des Naturschutzgebietes, der jährlich gegrubbert wird. Population nicht gefährdet. Neu für die Fläche 401. – 16/8/2002 – (401). [123685].

VIOLACEAE

Viola mirabilis L.

CH/TI Brontallo, bei Taneda, 1050 m [C]. Silikat. GERBER, R. & Schneeberger, R. Neu für die Fläche 823. – 23/5/2003 – (823). [124377].

Viola calcarata L.

CH/TI Fusio, 3 km NE des Dorfes, Alpe Pianascio, 1680 m [G]. LIENHARD, E. Wiederbestätigung für die Fläche 804. – 23/6/1999 – (804). [125265].

ZANNICHELLIACEAE

Zannichellia palustris L.

CH/GR Celerina/Schlarigna, Flaz, 1710 m. Eleocharetum auf Sandrücken daneben. STEIGER, P. Neu für die Fläche 961. – 7/1997 – (961). [124911].

CH/VD Aubonne, kleiner Teich am südlichen Eingang zum Arboretum Aubonne, 570 m [G]. Teich. GERBER, R. Neu für die Fläche 212. – 21/9/2002 – (212). [124420].

Korrigenda

- Folge 54
Meldung N° 3530 zu *Ophrys sphegodes* Mill.: Bestätigungsbedürftig, möglicherweise handelt es sich um eine Verwechslung mit einer Hybride zwischen *Ophrys holosericea* (Burm. f.) Greuter s.str. und *O. insectifera* L. (Kontrollgang AGEO Frühjahr 2000). Der Fundort wurde zudem ungenau erfasst, die Meldung ist wie folgt zu korrigieren:
CH/ZH Boppelsen, N „Weid“ ob Strasse nach Regensberg, 595 m. [C]. KLÖTZLI, F. & R. DE MARCHI – 31/5/1996 – (402). [3530]

- Meldung N° 3532 zu *Liparis loeselii* (L.) Rich.: Der Fundort wurde falsch erfasst, die Meldung ist wie folgt zu korrigieren:
CH/ZH Boppelsen, Boppelser Weid, 550–600 m. [C]. KLÖTZLI, F. & R. DE MARCHI – 31/5/1996 – (402). [3532]

- Meldung N° 3533 zu *Ophrys holosericea* (Burm. f.) Greuter s.str.: Bestätigungsbedürftig, sehr wahrscheinlich Verwechslung mit *Ophrys apifera* Huds. s.str.

- Folge 55
Meldung N° 3531 zu *Ophrys sphegodes* Mill.: Artname wurde falsch erfasst, es handelt sich um *Orchis ustulata* L.. Die Meldung ist zudem wie folgt zu korrigieren:
CH/ZH Boppelsen, Boppelser Weid, 550–600 m. [C]. KLÖTZLI, F. & R. DE MARCHI – 31/5/1996 – (402). [3531]

- Meldung N° 6808 zu *Limodorum abortivum* (L.) Sw.: Bestätigungsbedürftig, möglicherweise handelt es sich um eine Verwechslung mit *Epipactis purpurata* Sm. im Knospentadium oder *E. purpurata* lus. *rosea* (Kontrollgänge AGEO 11.6.1999 und 10.6.2001).

- Folge 59
Meldung N° 85215 zu *Orchis provincialis* DC.: Bestätigungsbedürftig, möglicherweise handelt es sich um eine Verwechslung mit einer gelbblühenden Pflanze von *Dactylorhiza sambucina* (L.) Soó (Kontrollgang AGEO 2.5.2000).

- Meldung N° 85216 zu *Spiranthes spiralis* (L.) Chevall.: Bestätigungsbedürftig, möglicherweise handelt es sich um eine Verwechslung mit *Goodyera repens* (L.) R. Br.