

Une station du hêtre pleureur en Suisse

Autor(en): **Péter-Contesse, James**

Objektyp: **Article**

Zeitschrift: **Berichte der Schweizerischen Botanischen Gesellschaft = Bulletin de la Société Botanique Suisse**

Band (Jahr): **42 (1933)**

Heft 2

PDF erstellt am: **19.09.2024**

Persistenter Link: <https://doi.org/10.5169/seals-28407>

Nutzungsbedingungen

Die ETH-Bibliothek ist Anbieterin der digitalisierten Zeitschriften. Sie besitzt keine Urheberrechte an den Inhalten der Zeitschriften. Die Rechte liegen in der Regel bei den Herausgebern.

Die auf der Plattform e-periodica veröffentlichten Dokumente stehen für nicht-kommerzielle Zwecke in Lehre und Forschung sowie für die private Nutzung frei zur Verfügung. Einzelne Dateien oder Ausdrucke aus diesem Angebot können zusammen mit diesen Nutzungsbedingungen und den korrekten Herkunftsbezeichnungen weitergegeben werden.

Das Veröffentlichen von Bildern in Print- und Online-Publikationen ist nur mit vorheriger Genehmigung der Rechteinhaber erlaubt. Die systematische Speicherung von Teilen des elektronischen Angebots auf anderen Servern bedarf ebenfalls des schriftlichen Einverständnisses der Rechteinhaber.

Haftungsausschluss

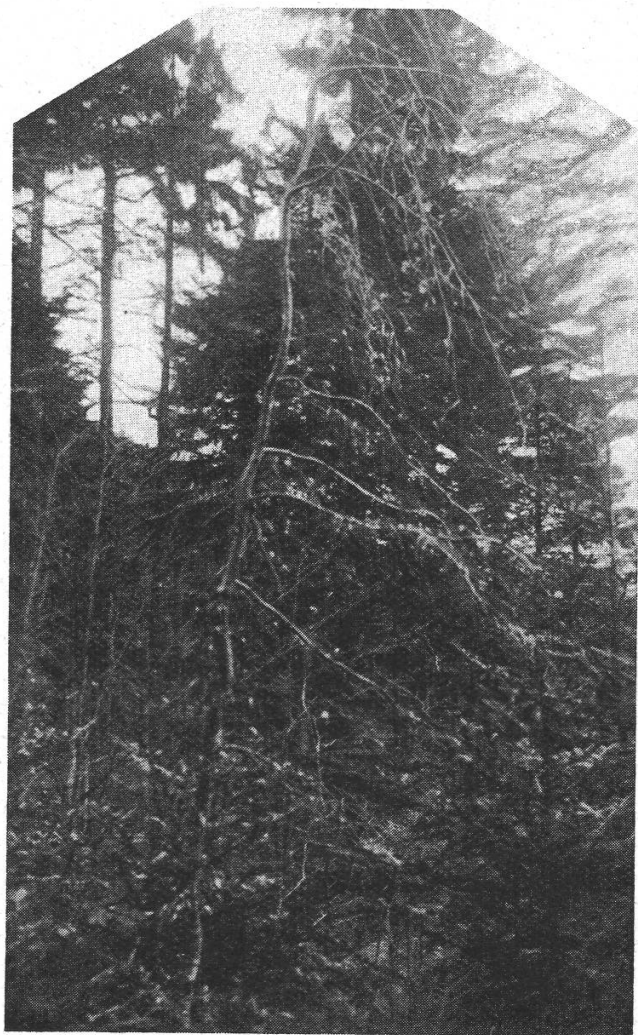
Alle Angaben erfolgen ohne Gewähr für Vollständigkeit oder Richtigkeit. Es wird keine Haftung übernommen für Schäden durch die Verwendung von Informationen aus diesem Online-Angebot oder durch das Fehlen von Informationen. Dies gilt auch für Inhalte Dritter, die über dieses Angebot zugänglich sind.

Une station du Hêtre pleureur en Suisse.

Par *James Péter-Contesse*, ing. forest.

Manuscrit reçu le 21 mars 1933.

Jusqu'ici la seule variété spontanée connue en Suisse, en ce qui concerne le port du hêtre commun (*Fagus sylvatica* L.) est un exemplaire de la var. *pyramidalis* Petz. et Kirch., à Laupendorf (canton de Soleure).¹



Fagus sylvatica L.; var. *pendula* Lodd.

Nous avons eu la chance de découvrir, au cours d'un martelage de coupe, un jeune exemplaire pleureur (var. *pendula* Lodd.) dans les forêts communales de Boudry, canton de Neuchâtel.

¹ H. Schinz et R. Keller: Flore de la Suisse, II^e partie. Flore critique, 3^e édition, Zurich 1914.

Cet exemplaire très caractéristique croît dans un fourré mélangé, issu de recrû naturel, en lisière d'un vieux peuplement de sapin; altitude 730 m, exposition est, terrain en pente assez douce, sol fertile, sous-sol moraine alpine.

Son emplacement exact se trouve à la feuille 308 Colombier de la carte topographique fédérale, carré 200-201/551-552, à 3 mm en dessus des lettres Lo de Loquette.

Libéré complètement il y a 4 ans des bois qui entravaient un peu son développement, cet arbre atteint les dimensions suivantes:

Hauteur 8 m, circonférence à 1,30 m: 25 cm.

Son âge doit être d'environ 25 ans.

Depuis qu'il a été complètement dégagé, cet arbre a encore accentué son caractère pleureur. La commune de Boudry et le service forestier d'arrondissement voueront tous leurs soins à sa conservation et à son développement harmonieux.
