

# Im Fadenkreuz

Autor(en): **Hägi, Markus**

Objektyp: **Article**

Zeitschrift: **astro sapiens : die Zeitschrift von und für Amateur-Astronomen**

Band (Jahr): **3 (1993)**

Heft 1

PDF erstellt am: **19.09.2024**

Persistenter Link: <https://doi.org/10.5169/seals-896838>

## **Nutzungsbedingungen**

Die ETH-Bibliothek ist Anbieterin der digitalisierten Zeitschriften. Sie besitzt keine Urheberrechte an den Inhalten der Zeitschriften. Die Rechte liegen in der Regel bei den Herausgebern.

Die auf der Plattform e-periodica veröffentlichten Dokumente stehen für nicht-kommerzielle Zwecke in Lehre und Forschung sowie für die private Nutzung frei zur Verfügung. Einzelne Dateien oder Ausdrucke aus diesem Angebot können zusammen mit diesen Nutzungsbedingungen und den korrekten Herkunftsbezeichnungen weitergegeben werden.

Das Veröffentlichen von Bildern in Print- und Online-Publikationen ist nur mit vorheriger Genehmigung der Rechteinhaber erlaubt. Die systematische Speicherung von Teilen des elektronischen Angebots auf anderen Servern bedarf ebenfalls des schriftlichen Einverständnisses der Rechteinhaber.

## **Haftungsausschluss**

Alle Angaben erfolgen ohne Gewähr für Vollständigkeit oder Richtigkeit. Es wird keine Haftung übernommen für Schäden durch die Verwendung von Informationen aus diesem Online-Angebot oder durch das Fehlen von Informationen. Dies gilt auch für Inhalte Dritter, die über dieses Angebot zugänglich sind.

# Im Fadenkreuz

Markus Hägi

Keine Jahreszeit bietet uns einen interessanteren Nachthimmel als der Frühling. Unzählige Galaxien in den Sternbildern Leo, Coma Berenices und Virgo stehen hoch am Firmament. Im Süden kulminiert gegen den Morgen hin der interessanteste Teil der Milchstrasse zusammen mit den Konstellationen Sagittarius und Scorpius. Und doch lenken wir unser Augenmerk auf ein altbekanntes, zirkumpolares Sternbild - genauer - auf zwei den meisten Amateuren vertraute Objekte im Ursa Major.

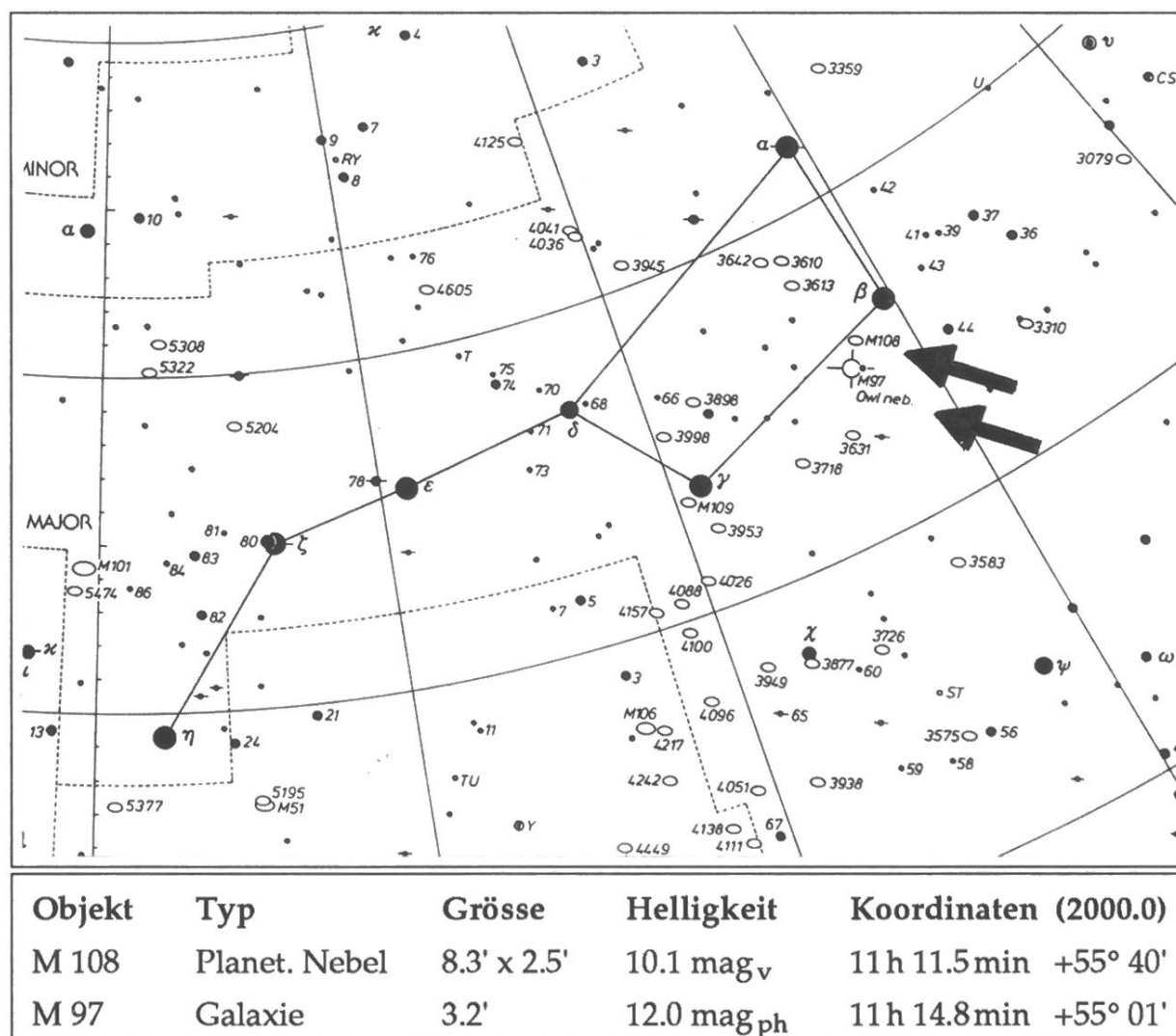


Abb. 1: Die Deep Sky - Objekte M 97 (NGC 3587) und M 108 (NGC 3556) im Grossen Bären. Karte aus dem Cambridge Star Atlas 2000.0 von Wil Tirion, Cambridge University Press 1991. Mit freundlicher Genehmigung des Verlags.

### Der Eulennebel M 97

Am 16. Februar 1781 entdeckte Pierre Méchain  $2.4^\circ$  südöstlich vom Stern  $\beta$  Ursae Majoris einen kleinen Nebelfleck, welcher kurz darauf in Messier's Katalog als Nummer 97 aufgenommen wurde. Méchain nannte ihn lediglich «schwierig erkennbar, lichtschwach, ohne einen Stern». Diese «Sternlosigkeit» wurde, wie so oft bei Nebeln, von anderen Beobachtern in Frage gestellt. So vertrat Sir Wilhelm Herschel (1738–1822) die Ansicht, dass es sich bei M 97 um einen Sternhaufen handle, der aufgrund seiner grossen Entfernung nicht aufgelöst werden könne. Sein Sohn wiederum, Sir John Herschel (1792–1871), lieferte Mitte des 19. Jahrhunderts eine Beschreibung, die eine Sternanhäufung eher unwahrscheinlich erscheinen liess: M 97 ist «... eine grosse, gleichmässige, neblige Scheibe, ziemlich rund, sehr hell, nicht scharf definiert und doch sehr plötzlich übergehend in Dunkelheit» [1]. «Das Licht dieser erstaunlichen Kugel ist perfekt gleichmässig (ausser am Rand, wo es leicht schwächer ist) und von beachtlicher Helligkeit. Eine derartige Erscheinung würde nicht von einem kugelförmigen Raum, angefüllt mit Sternen oder leuchtender Materie herrühren, denn ein solcher führt zu einem scheinbaren Helligkeitsanstieg zum Zentrum hin. Wir könnten deshalb schliessen, dass seine Struktur eine sphärische Schale ist (...)» [2]. Da Sterne sich kaum in sphä-

rischen *Schalen* anordnen, musste für John Herschel alles auf ein Gebilde aus Gas deuten. Er hat nach heutigem Wissen richtig argumentiert, die Hypothese einer einfachen Schale weist jedoch Mängel auf. Denn im Frühling des Jahres 1848 fertigte Lord Rosse eine Zeichnung von M 97 an, die nicht ein strukturloses Scheibchen, sondern ein Objekt zeigte, das einem Eulengesicht ähnelte. Seither besitzt M 97 den Beinamen «Eulennebel». Vor allem wegen den zwei dunklen Flecken, den Augen der Eule, mussten an Herschel's Modell Modifikationen vorgenommen werden. Heute wird angenommen, dass dieser rund 3000 Lichtjahre entfernte planetarische Nebel aus einer inhomogenen, sphärischen Schale besteht, deren Dichte und Dicke in einem inneren Gürtel grösser ist (Abb. 2).

Von der Seite gesehen erscheint dieser dichtere Schlauch in Form zweier Kondensationen beidseits des Zentralsterns. Senkrecht zur Achse, auf welcher die Verdichtungen von

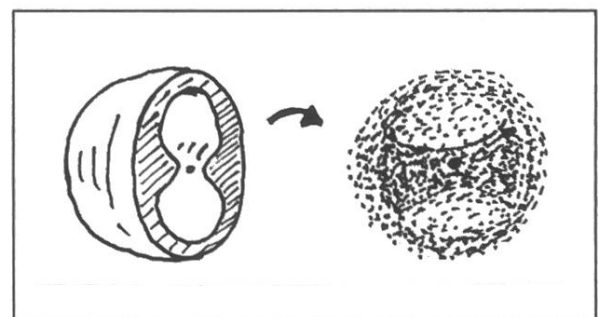


Abb. 2: Modell des Eulennebels. Links ein Querschnitt durch die Schale von M 97, rechts der Anblick im Teleskop (schematisch).

grösseren Instrumenten ab 25 cm Öffnung sind vor der Galaxie, östlich vom erwähnten «Zentralstern», zwei weitere Sterne (15 bzw. 15.2 mag hell) auszumachen. Im Jahre 1969 erschien noch ein vierter Stern, der jedoch der Galaxie angehörte, also keinen Vordergrundstern darstellte: Eine Supernova [6]. ☆

### Quellenverzeichnis

- [1] Robert Burnham Jr.: Burnham's Celestial Handbook, Seite 1996. Dover Publications Inc., New York 1978.
- [2] Steven J. Hynes: Planetary Nebulae, Seite 83. Willmann-Bell Inc., Richmond VA.
- [3] Brian Skiff: Observing Handbook and Catalogue of Deep Sky Objects, Seite 246. Cambridge University Press 1989.
- [4] Astron. Astrophys. Suppl. Ser. Vol. 89, p. 77-90 (1991).
- [5] Sky Catalogue 2000.0, Vol. 2, p. 333. Cambridge University Press 1985.
- [6] Serge Brunier: Nébuleuses et galaxies, Seite 111. Bordas, Paris 1981.
- 

## Japanische Präzisions-Optik und astronomische Instrumente

### Jetzt in grosser Auswahl

Refraktoren • Reflektoren • Katadioptrische Systeme • Montierungen • Okulare  
Filter • Spiegel • Linsen • Feldstecher • vielseitiges Zubehör • Bauteile für Fernrohre  
einmalige astronomische Artikel

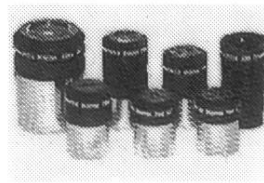
SD-APO Coudé Refraktoren



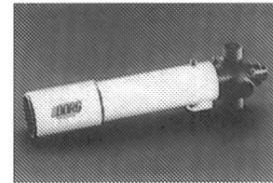
APO-Objektive



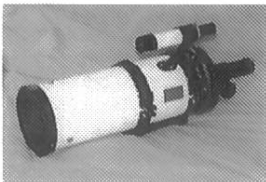
Weitwinkel-Okulare



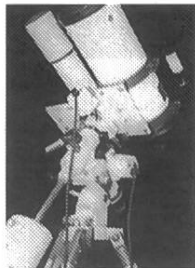
ED-APO Refraktoren Oasis Borg



Kenko-K-Cassegrains



Mizar Montierung



## RYSER OPTIK ASTRO

Kleinhünigerstrasse 157

4057 Basel

Tel. 061 - 65 32 04

**KASAI TRADING CO.**

**CELESTRON MEADE ZEISS**

Viele weitere interessante Instrumente und Zubehör finden Sie in unserem Katalog.

---

# MEADE



'STARFINDER' - Newton Teleskope sind die klassischen, preiswerten Allzweck-Teleskope. Der optische Aufbau ist sehr einfach und deshalb sehr preiswert und trotzdem extrem gut. Die stabile parallaktische Montierung folgt während Stunden automatisch den Himmelsobjekten nach und kann, um Langzeitfotos zu machen, mit Korrektur-Elektronik nachgerüstet werden.

Alle Preisangaben sind für komplette Teleskope wie abgebildet mit Stativ, Sucher-Fernrohr, Okular, Okular-Stutzen und motorischer Nachführung. ( Jedoch ohne Steuer-Elektronik.)

6" (152mm) F/8 Fr. 1431.-

8" (203mm) F/6 Fr. 1782.-

10" (254mm) F/4.5 Fr. 2197.-

16" (405mm) F/4.5 Fr. 5933.-

Ausbau-Möglichkeiten : Okulare aller Marken, Kamera Adapter, Weisslicht Sonnenfilter, Protuberanzen - Filter, Digitale Koordinaten-Anzeige und Computer mit 12000 gespeicherten Objekten.

Die Montierungen sind auch ohne Fernrohrtubus erhältlich.

6" Montierung Fr. 990.-

16" Montierung Fr. 3800.-



Gratis-Katalog : 01 / 841'05'40. Besuche nur nach Absprache / Einzige Direktimport-MEADE-Vertretung der Schweiz:

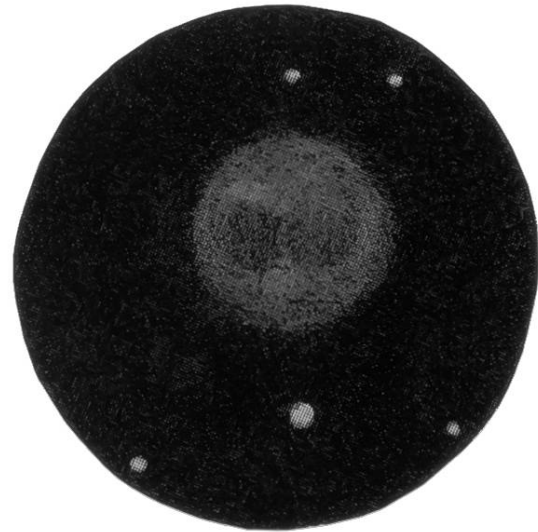
**E. Aepli, Astro-Optik, Loowiesenstr.60, 8106 ADLIKON**

uns aus gesehen liegen, erscheinen entsprechend die Verdunkelungen. Lord Rosse bemerkte bei seinen Beobachtungen bis Ende März 1850 in beiden Augen je einen Stern. Danach war nur noch einer auszumachen (neben dem Zentralstern), der andere blieb für immer verschwunden. Die totale Masse des Eulennebels, der aus der genannten sphärischen Schale und einem schwächeren, umschliessenden ionisierten Nebel besteht, wird auf 0.15 Sonnenmassen geschätzt (ohne Zentralstern). Der Zentralstern selbst wiegt rund 0.7 Sonnenmassen [2].

Nach Brian Skiff [3] sei der Eulennebel bei 50-facher Vergrößerung bereits im 6 cm Teleskop schwach sichtbar, mit einem Stern



*Abb. 3: M 97 (unten) und M 108. 13. 4. 1991, 4.10 Uhr MEZ. Meade SN8, 15 min auf Gold 400.*



*Abb. 4: Der Eulennebel M 97 im 25 cm f/5 Newton, 120x, mit Deep Sky-Filter. Süden oben, Osten rechts.*

der 11. Grösse 2.5 Bogenminuten nordnordöstlich davon. Voraussetzung dafür ist jedoch ein tiefklarer Himmel. Im 10 cm Newton ist M 97 bei 30 bis 50-facher Vergrößerung gut aufzufinden und darüber hinaus als zartes, gleichmässiges, rundes Scheibchen mit sehr diffusem Rand auszumachen. Die Verwendung eines Lumicon Deep Sky - Filters wirkt sich in diesem Fall eindeutig positiv aus, unabhängig davon, ob er im lichtverschmutzten Mittelland oder in den Bergen bei gutem Himmel verwendet wird. Obwohl keine weiteren Details zum Vorschein kommen, ist das Objekt besser sichtbar und der Rand gewinnt an Schärfe. Filter dieser Art eliminieren einen Teil der elektromagnetischen Wellen durch Reflexion und nicht, wie bei Farbfiltern, durch Absorption. Es ist

deshalb besonders wichtig, das Okular vor Streulicht von hinten zu schützen. Ein schwarzes Tuch oder um's Okular gehaltene Hände können hier Wunder wirken. Das Instrument erträgt dann, sofern man sich diesen Hinweis zu Herzen nimmt, eine 80-fache Vergrößerung recht gut. Ein 25 cm Teleskop enthüllt weitere Details. Die merklich hellere Scheibe mit unverändert diffusem Rand weist bei 120-facher Vergrößerung in Südost-Nordwest-Richtung eine undefinierbare Verdunkelung auf. Mit Deep Sky - Filter kommt diese besser zur Geltung und zerfällt in zwei dunkle Flecken, wobei der südöstliche besser zu erkennen ist. Senkrecht zur Verdunkelung sind mit Filter zwei Kondensationen (beidseits des Zentrums) auszumachen.

Nach einer 1991 veröffentlichten Studie [4] besitzt der Zentralstern

von M 97 eine Helligkeit von rund 16 mag, nach anderen Quellen immerhin 14 mag [1]. Mit einem 30 cm Teleskop wird man ihn inmitten des Nebels erkennen können.

### Die Galaxie M 108

Nur 48 Bogenminuten nordwestlich des Eulennebels liegt die bemerkenswerte Galaxie NGC 3556. Obwohl ebenfalls von Pierre Méchain im Jahre 1781 entdeckt, wurde sie nicht in den ursprünglichen, 103 Objekte umfassenden Messier-Katalog aufgenommen. Erst in einer erweiterten Version dieses Katalogs erhielt sie schliesslich die Nummer 108 zugeordnet. Galaxien werden anhand ihres Erscheinungsbildes in drei verschiedene Klassen eingeteilt, in elliptische Galaxien, Spiralgalaxien und irreguläre Galaxien (Abb. 5).

Bei Spiralgalaxien unterscheidet man weiter zwischen normalen Spi-

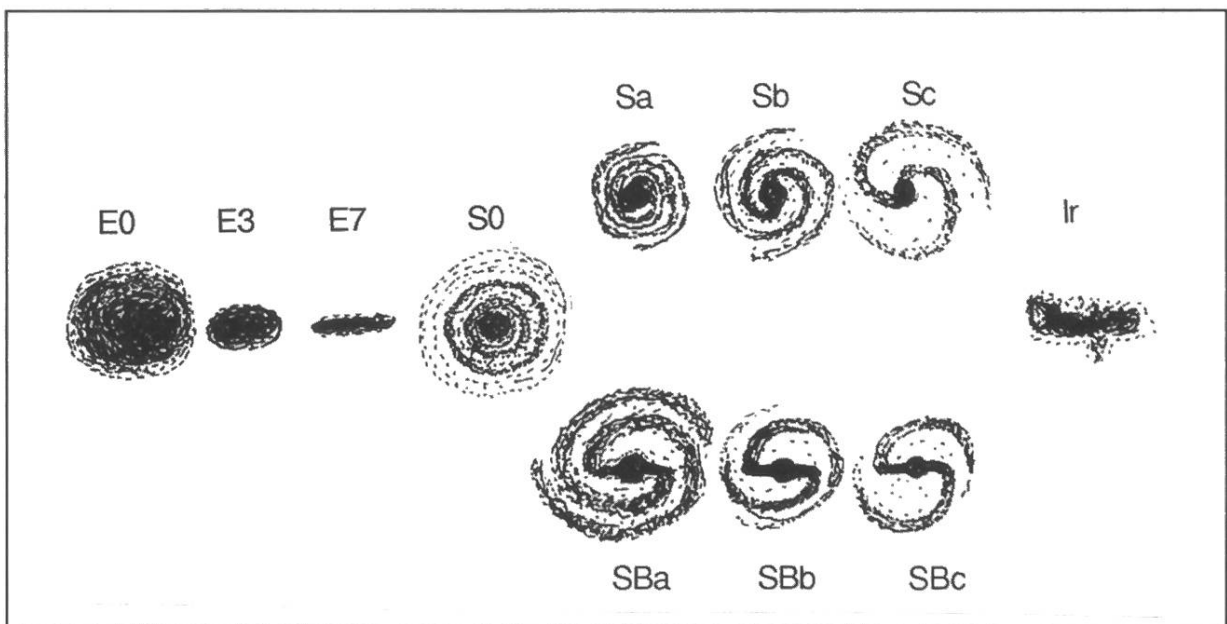


Abb. 5: Die Galaxienklassifikation nach Hubble.

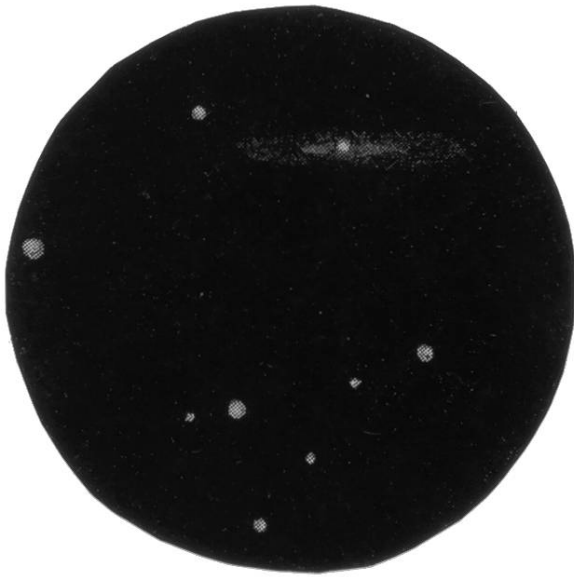


Abb. 6: Die Galaxie M 108 im 15 cm Newton f/8, 60x. Süden oben, Osten rechts.

ralen (S) und Balkenspiralen (SB). M 108 gehört zu den normalen Spiralgalaxien mit relativ losen Armen und wenig ausgeprägtem Kern (Typ Sc). Der Grund für diese Einteilung liegt darin, dass im Teleskop und auf Fotografien keine eigentliche zentrale Kondensation erkennbar ist, obschon wir beinahe auf die Kante blicken. Sie hat sehr viel Ähnlichkeit mit der berühmten «Silberdollar-Galaxie» NGC 253 im Sternbild Wal-fisch. M 108 liegt ca. 50 Millionen Lichtjahre von uns entfernt (bei einer Hubble-Konstante von 50 km pro Sekunde und Megaparsec) [5]. In einer phantastisch klaren Nacht im Februar dieses Jahres verglich ich den Anblick dieser Welteninsel in drei verschiedenen Instrumenten: Der 10 cm Newton f/10 zeigte die Ost-West-gerichtete Galaxie bei 50-

facher Vergrößerung als schwachen, zigarrenförmigen Hauch von Licht neben dem helleren Eulennebel. In deren Zentrum war ein 12.5 mag heller Stern direkt sichtbar, eingebettet in eine kleine, längliche Kondensation. Diese wies in ruhigen Momenten eine knotenartige Struktur auf. Etwas südlich vom Westrand der Galaxie war ein weiterer Stern der 12. Größe erkennbar. Mit guter Dunkeladaption der Augen konnten noch höhere Vergrößerungen angewendet werden, diese brachten jedoch keine neuen Details hervor. Die feinen Sterne im Bildfeld, Merkmal langbrennweitiger Newton-Teleskope und Refraktoren, waren ein Genuss ganz besonderer Art. Die Anwendung eines Deep Sky-Filters wirkte sich – anders als bei M 97 – in allen Teleskopen negativ aus, die Galaxie war deutlich schlechter zu sehen. Im zweiten Instrument, einem 15 cm Newton f/8, fügten sich im Norden der Galaxie einige feine Sterne bis fast zur 14. Größenklasse hinzu. M 108 erschien erwartungsgemäss heller. Die zentrale Kondensation zerfiel nun meist in zwei Knoten beidseits des unübersehbaren zentralen Sterns (Abb. 6).

Einen phänomenalen Anblick bot die helle und grosse Galaxie im 20 cm Newton f/8.5. Die zentralen Gebiete schienen nun wesentlich deutlicher von Knoten durchsetzt, mit mindestens einer Nord-Süd-«Durchschnürung» im Westteil des Objektes. Ein unvergessliches Bild. Mit



# Bauen Sie Ihren eigenen Teleskop-Spiegel mit Standard-Rundscheiben aus DURAN® oder ZERODUR®

## DURAN®

Mittlerer Ausdehnungskoeffizient (20°C–300°C):  $3,3 \times 10^{-6}/K$   
Spannungsdoppelbrechung max. 10 nm/cm  
Oberflächen pressblank, leicht gerundete Kanten

Durchmesser (mm)	Dicke (mm)	Gewicht (g)
93,5 + 1,5	13,5 + 3,0	206,0
105,5 + 1,5	17,0 + 4,0	332,0
115,0 + 2,0	18,0 + 4,0	417,0
130,0 + 3,0	20,0 + 4,0	592,0
155,0 + 3,0	25,0 + 4,0	1 052,0
205,0 + 4,0	33,0 + 4,0	2 428,0
255,0 + 5,0	42,0 + 5,0	4 781,0
305,0 + 6,0	50,0 + 6,0	8 143,0
406,0 + 9,0	76,0 + 9,0	21 930,0

## ZERODUR®

Mittlerer Ausdehnungskoeffizient (0°C–50°C):  $0 \pm 0,15 \times 10^{-6}/K$   
Spannungsdoppelbrechung max. 6 nm/cm  
Oberfläche geschliffen

Durchmesser (mm)	Dicke (mm)	Gewicht (g)
93,5 + 1,5	13,5 + 1,5	235,0
105,5 + 1,5	17,0 + 1,5	376,0
115,0 + 1,5	18,0 + 1,5	473,0
130,0 + 2,0	20,0 + 2,0	672,0
155,0 + 2,0	25,0 + 2,0	1 193,0
205,0 + 2,0	33,0 + 2,0	2 755,0
255,0 + 3,0	42,0 + 3,0	5 424,0
305,0 + 3,0	50,0 + 3,0	9 238,0
406,0 + 3,0	76,0 + 3,0	24 881,0

Lieferung: Ab Lager Feldbach, exkl. Porto und Verpackung,  
steuerfrei GE. Weitere Informationen erteilt Ihnen



**SCHOTT**

**SCHLEIFFER**

Abteilung Spezialglas, 8714 Feldbach  
Tel. 055/41 71 41, Fax 055/42 41 01

