

# Archäologie : Kurzberichte

Objektyp: **Group**

Zeitschrift: **Archäologie und Denkmalpflege im Kanton Solothurn**

Band (Jahr): **17 (2012)**

PDF erstellt am: **23.09.2024**

## **Nutzungsbedingungen**

Die ETH-Bibliothek ist Anbieterin der digitalisierten Zeitschriften. Sie besitzt keine Urheberrechte an den Inhalten der Zeitschriften. Die Rechte liegen in der Regel bei den Herausgebern.

Die auf der Plattform e-periodica veröffentlichten Dokumente stehen für nicht-kommerzielle Zwecke in Lehre und Forschung sowie für die private Nutzung frei zur Verfügung. Einzelne Dateien oder Ausdrucke aus diesem Angebot können zusammen mit diesen Nutzungsbedingungen und den korrekten Herkunftsbezeichnungen weitergegeben werden.

Das Veröffentlichen von Bildern in Print- und Online-Publikationen ist nur mit vorheriger Genehmigung der Rechteinhaber erlaubt. Die systematische Speicherung von Teilen des elektronischen Angebots auf anderen Servern bedarf ebenfalls des schriftlichen Einverständnisses der Rechteinhaber.

## **Haftungsausschluss**

Alle Angaben erfolgen ohne Gewähr für Vollständigkeit oder Richtigkeit. Es wird keine Haftung übernommen für Schäden durch die Verwendung von Informationen aus diesem Online-Angebot oder durch das Fehlen von Informationen. Dies gilt auch für Inhalte Dritter, die über dieses Angebot zugänglich sind.

# Kurzberichte

## Büsserach / Mittelstrasse

LK 1087 607 730 / 249 655

Ein Jahr nach der ersten Ausgrabung führte ein neues Bauvorhaben östlich der Mittelstrasse zu einer weiteren Ausgrabung in der mittelalterlichen Gewerbezone am nördlichen Rand von Büsserach. Die Grabung im Sommer 2011 umfasste eine Fläche von zirka 2200 Quadratmetern. Dank optimaler Witterungsbedingungen konnten im Laufe der viermonatigen Grabungskampagne eine Schmiedeesse, die Fundamente eines Rennofens, zwei Steinlagen, vier Feuerstellen, 18 Gruben, 19 Grubenhäuser sowie etwa 150 Pfostengruben dokumentiert werden. Die grosse Anzahl Grubenhäuser, von denen sich mehrere überschneiden, bestätigt und ergänzt die Beobachtungen aus dem Vorjahr. Sowohl der Haustyp mit Eckpfosten, als auch derjenige mit zwei Firstpfosten und zahlreichen kleinen Pflöckchen entlang des Grubenrandes wurden erneut nachgewiesen. Die Präsenz von Webgewichtresten aus Ton und aus Stein in einigen Grubenhäusern weist auf deren Nutzung als Webkeller hin. Die vermutete Existenz eines Rennofens konnte am östlichen Grabungsrand nachgewiesen werden. In und um diesen völlig erodierten Befund fanden sich rund 500 Kilogramm verschlackter Verhüttungsabfall. LUDWIG ESCHENLOHR

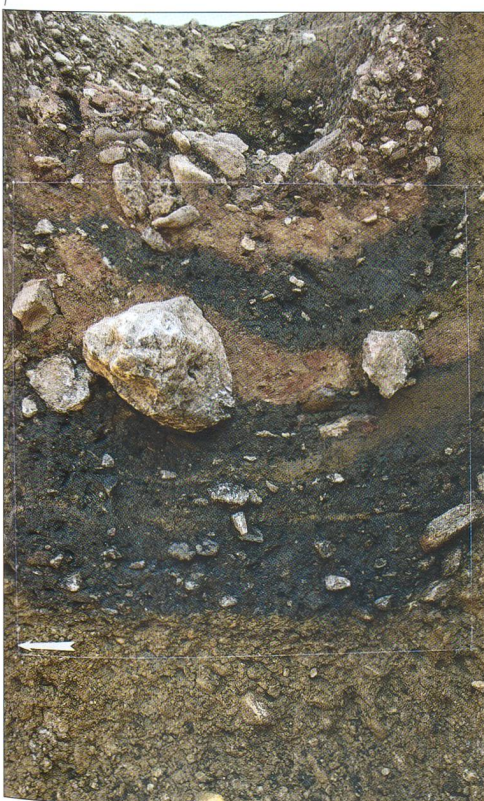


Foto: C. Leuenberger, Solothurn.

Abb. 1  
Büsserach / Mittelstrasse.  
Tiefe Abfallgrube mit verschiedenen Verfüllschichten im südlichsten Grubenhäuser der Grabung 2011.

Abb. 2  
Flumenthal / Jurastrasse 7.  
Bronzemünze des Gratianus, geprägt 378–383 n. Chr. in Trier.

## Flumenthal / Jurastrasse 7

LK 1107 612 050 / 231 975

Am 28. April 2011 überbrachte Stefan Frech, Solothurn, der Kantonsarchäologie eine römische Münze. Der Zufallsfund war Mitte der 1980er Jahre von seinen Schwiegereltern Eva und Rolf Steiner bei Gartenarbeiten in ihrem Haus in Flumenthal entdeckt worden. Es handelt sich um eine Buntmetallmünze, die unter dem römischen Kaiser Gratianus in der Zeit von 378 bis 383 n. Chr. in der Stadt Trier geprägt worden war. Die Vorderseite zeigt die nach rechts gerichtete Büste des Kaisers, die Rückseite stellt den stehenden Kaiser dar, wie er der personifizierten Römischen Republik wieder auf die Beine hilft. Die Münze ist ziemlich abgenutzt, was auf eine längere Umlaufzeit hindeutet. Womöglich gelangte sie erst zu einem Zeitpunkt in den Boden, als die Römer die Rheingrenze bereits aufgegeben hatten. Römisches Geld wurde in unseren Breitengraden teilweise noch bis ins frühe Mittelalter weiterverwendet. CHRISTIAN WEISS

### Katalog

Rom, Kaiserreich, Gratianus (367/375–383)

Treveri, Aes 2, 378–383

Vs. DN GRATIA - NVS PF AVG; drapierte und kürassierte Büste mit Perldiadem n. r.

Rs. [REPA]RATIO - R[E]IPV[B]; Kaiser v. vorn, den K. n. l. gewendet, die Rechte einer links davon knienden Personifikation der Republik reichend, in der Linken Victoria auf Globus.

RIC IX, 26, Nr. 65(a)

AE; 4,069 g; 20,9–21,6 mm; 180°; A 3/3; K 2/2

Inv.-Nr. 36/4/1 SFI 2545-4.1:1

## Hochwald / Strängli

LK 1067 615 330 / 256 935

Ein Mitglied des Archäologischen Meldernetzes Thierstein-Dorneck, Dominique Oppler aus Hochwald, meldete der Kantonsarchäologie im August 2011, dass er auf dem abhumusierten Trasse für einen neuen Feldweg nördlich des Dorfes Eisen-schlacken und Keramikfragmente gefunden hatte. Anfang September suchte ich die Fundstelle auf, um sie zu dokumentieren. Bei einem Rundgang über die Baustelle fand ich auf der Fläche und im Profil des Wegtrassees weitere derartige Fundstücke, darunter



Abb. 3  
Hochwald/Strängli.  
Das Wegtrasse, auf  
dem die Funde gemacht  
wurden. Gegen Süd-  
westen.

Abb. 4  
Kappel/Scheimatten.  
Pfeilspitze aus Silex,  
Vorderseite/Rückseite.  
M 1:1.

Abb. 5  
Oensingen/Bienken.  
Blick durch die so-  
genannte Küche und den  
Einführungskanal in  
den zweiten, grösseren  
Kalkbrennofen. Rechts  
und links setzt die  
Umfassungsmauer der  
römischen Villa an.



Gefässfragmente des 12. Jahrhunderts. Obwohl es sich nur um kleine, unscheinbare Funde handelte, darf daraus auf einen nahe gelegenen Eisenverhüttungs- und -verarbeitungsplatz geschlossen werden. Da die Erforschung der mittelalterlichen Eisenverarbeitung in diesem Gebiet noch in den Kinderschuhen steckt, können auch Meldungen derartiger Kleinfunde wichtige Bausteine für die Erforschung der einheimischen Eisenverarbeitung darstellen.

PAUL GUTZWILLER

### Kappel / Scheimatten

LK 1067 630 450 / 241 250

Bei mehreren Begehungen zwischen Mai und Oktober 2011 fand ich auf dem gepflügten und wieder neu bestellten Acker in der Scheimatten gut 260 Sileces. Darunter befinden sich eine Pfeilspitze und zwei Halbfabrikate von Pfeilspitzen, welche vermutlich schon bei der Herstellung zerbrochen sind; ausserdem zwei Kratzer, ein Bohrer sowie zwei Beilrohlinge und ein Schlagstein aus Silex. Alle diese Artefakte weisen darauf hin, dass im Gebiet der Scheimatten die Menschen während der Jungsteinzeit wohnten und Werkzeuge aus Feuerstein herstellten. Ähnliche Funde konnten in den letzten Jahren auch auf der nördlich der Strasse gelegenen Flur Dachsmatt (zuletzt: ADSO 16, 2011, 72) geborgen werden.

PAUL GUTZWILLER



Foto: C. Lieutenberger, Solothurn.

### Oensingen / Bienken

LK 1108 621 120 / 237 680

Im Herbst 2011 führte die Kantonsarchäologie im Dorfzentrum von Oensingen vorgängig zu einer Grossüberbauung eine Ausgrabung durch, bei der zwei Kalkbrennöfen und die Umfassungsmauer ei-

ner römischen Villa zum Vorschein kamen. Diese war bereits Ende des 19. Jahrhunderts 120 Meter weiter nördlich entdeckt, aber nie genauer archäologisch untersucht worden (zuletzt: ASO 6, 1989, 141). Beide Öfen waren älter als die Umfassungsmauer der Villa. Der kleinere hatte einen Durchmesser von mindestens 2,5 Metern und war 1,5 Meter in den anstehenden Boden eingetieft. Der grössere hatte einen Durchmesser von über 3 Metern und war 2 Meter in den leicht ansteigenden Hang eingetieft. Nachdem dieser Ofen einige Zeit in Betrieb war, wurde er umgebaut. Gleichzeitig wurde eine mindestens 27 Meter lange Mauer errichtet, die das Areal des Gutshofes gegen Süden abschloss. Direkt an der Umfassungsmauer stand ein 5x6,5 Meter grosses Holzgebäude. Die zugehörigen Pfosten gruben durchschlugen den zur Mauer gehörenden Horizont. Münzfunde aus dem 4. Jahrhundert zeugen von einer noch späteren Siedlungsphase.

ANDREA NOLD



### Solothurn / Hauptgasse 54

LK 1127 607 480 / 228 525

Ein Grossbrand im Herzen der Solothurner Altstadt verwüstete im März 2011 mehrere Häuser an der Hauptgasse. Im Rahmen des Wiederaufbaus wurde ein Lift in den bereits bestehenden Keller an der Hauptgasse 54 eingebaut. Dabei zeigte sich, dass bis zu 1 Meter unter dem Kellerboden noch römische Kulturschichten erhalten waren. Zuunterst fanden sich mehrere Benutzungsschichten, die dem Gelände folgend gegen Süden abfielen. Darin lagen einzelne römische Keramikscherben sowie wenige Tierknochen. Darüber lag ein stark zersetzter Holzboden mit einer einfachen, ebenerdigen Feuerstelle. Eine 20–30 Zentimeter mächtige Steinpackung aus Bolensteinen und verschmutztem Lehm könnte von einem Mauerfundament stammen. Das Ganze war von einer 50 Zentimeter mächtigen Siltschicht überdeckt, auf welcher der neuzeitliche Kellerboden ruhte. Bemerkenswert ist, dass die ältesten Kultur-



6



schichten in der Altstadt an dieser Stelle offenbar gut 4 Meter unter der heutigen Hauptgasse liegen.

YLVA BACKMAN

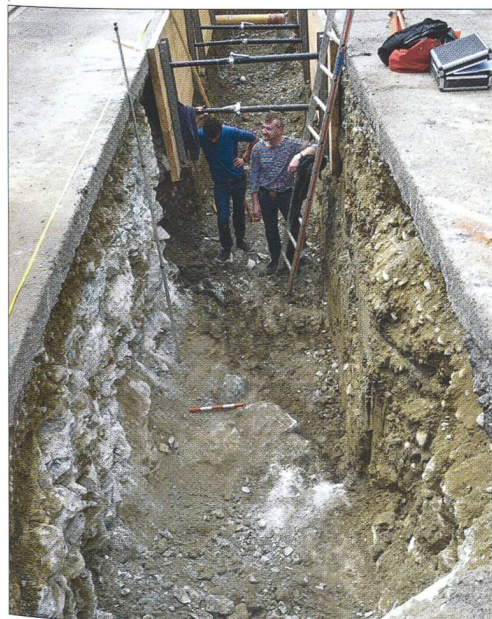
### Solothurn / vor Dornacherplatz 11

LK 1127 607 585 / 228 172

Bei den Aushubarbeiten für die Fernwärmeleitung in der Vorstadt stiess der Bagger im Mai 2011 in der Kreuzung Dornacherplatz/Niklaus-Konrad-Strasse auf einen 5 Meter langen Abschnitt der von 1685 bis um 1700 erbauten und um 1875–1877 wieder abgebrochenen Schanzenmauer (ADSO 11, 2006, 56–66, Nrn. 8 und 11). Die Mauerkrone kam bereits 50 Zentimeter unter dem Asphalt zum Vorschein, die Tiefe der Mauer betrug mindestens 2,5 Meter. Es handelt sich hierbei um die sogenannte Kurtinenmauer östlich des Äusseren Berntors, die bereits 1968 in mehreren Abschnitten auf insgesamt 25 Meter Länge angetroffen wurde. Westlich des Berntors konnte die Kurtinenmauer beim Bau des Parkhauses Berntor im Jahre 2002 auf 70 Meter Länge beobachtet werden (ADSO 8, 2003, 41/42). Bei diesen früheren Untersuchungen waren die Mauerverblendung aus grossen Kalksteinquadern und die stadtseitige Stützmauer jeweils noch vorhanden. Beim vorliegenden Befund waren diese Quader nicht erhalten.

YLVA BACKMAN

7



### Solothurn / Berthastrasse und Niklaus-Konrad-Strasse

LK 1127 607 710 / 228 197

Im Juni 2011 stiess man bei den Aushubarbeiten für die Fernwärmeleitung in der Kreuzung Berthastrasse und Niklaus-Konrad-Strasse in der Vorstadt auf die Südostmauer der Kornhausbastion und – in 2,2 Meter Tiefe – auf einen unterirdischen Gang. Dieser Gang befand sich auf der Innenseite der Schanzenmauer und lief dieser entlang unter der Strassenkreuzung weiter gegen Süden. Die leicht gewölbte Decke und die Seitenwände waren aus Kalksteinquadern aufgeführt. Die lichte Weite betrug rund 80 Zentimeter, die Höhe etwa 170 Zentimeter. Bei seiner Auffindung war der Gang mit Wasser gefüllt. Ein ähnlicher Gang ist in der Riedholzschanze erhalten. Er verläuft auf der Innenseite der östlichen Bastionsmauer und ist heute noch begehbar. Unterirdische Gänge wurden häufig in die Schanzen eingebaut und dienten als gesicherte Wege für Soldaten, Waffen- und Munitionstransporte sowie als Wasserleitungen und als Minengänge (ADSO 11, 2006, 63–65).

YLVA BACKMAN

8



### Solothurn / vor Rossmarktplatz 7

LK 1127 607 480 / 228 525

Im April 2011 kam bei den Werkleitungsarbeiten in der Vorstadt in 110 Zentimeter Tiefe eine ältere Mauer zum Vorschein. Das 50 Zentimeter mächtige, Nord–Süd verlaufende Bollensteinfundament war in den gewachsenen Boden eingetieft. Darüber dehnte sich eine mit Holzkohle und Mörtelresten durchsetzte Kiesschicht aus. Weil keine Funde vorliegen, ist die Datierung unsicher. Die Mauertechnik könnte

9



Abb. 6 Solothurn / Hauptgasse 54. Der vermoderte Holzboden mit den Aschespuren einer Feuerstelle (links).

Abb. 7 Solothurn / vor Dornacherplatz 11. Die freigelegte Schanzenmauer im Leitungsgraben.

Abb. 8 Solothurn / Berthastrasse und Niklaus-Konrad-Strasse. Blick in den unterirdischen Gang.

Abb. 9 Solothurn / vor Rossmarktplatz 7. In der Bildmitte die mutmasslich römische Mauer, darüber der mittelalterliche Kiesweg mit Benutzungsschichten.



Abb. 10  
 Solothurn / vor Rossmarkt-  
 platz 15.  
 Eine neuzeitliche Wasser-  
 leitung aus Holz.

Abb. 11  
 Winznau / südlich von  
 Wilmatt. Silexabschläge,  
 -splitter und -trümmer.

auf eine römische Zeitstellung hinweisen. Vom römi-  
 schen Vicus sind in der Vorstadt bisher nur wenige  
 Mauerreste überliefert. 1992 konnte an der Adler-  
 gasse eine 5 Meter lange Mauer nachgewiesen wer-  
 den (ASO 8, 1993, 133/134). Eine weitere wohl römi-  
 sche Mauer kam im Sommer 2012 bei Bauarbeiten  
 südlich der Wengibrücke zum Vorschein. Bei der  
 Kiesschicht mit den Holzkohle- und Mörtelresten  
 handelte es sich wahrscheinlich um eine mittelalter-  
 liche Strasse, die bereits 2002 und 2004 beim Dor-  
 nacherplatz aufgedeckt wurde (ADSO 8, 2003, 40;  
 11, 2006, 68).

YLVA BACKMAN

**Solothurn / vor Rossmarktplatz 15**

LK 1127 607 518 / 228 183

Anlässlich der Werkleitungsarbeiten in der Vorstadt  
 wurde im April 2011 in gut 2 Meter Tiefe eine höl-  
 zerne Wasserleitung angetroffen. Zum Teil war das  
 Holz gut erhalten, zum Teil zeichnete sich die Lei-  
 tung nur noch als Verfärbung im grauen, gewachsen-  
 en Lehm ab. Der Kanal war ursprünglich etwa 40  
 Zentimeter breit und 30 Zentimeter hoch. Boden  
 und Deckel waren offenbar aus mehreren Teilen zu-  
 sammengesetzt. Es handelte sich demnach nicht um  
 eine der üblichen Teuchelleitungen, bei denen das  
 Wasser in einem der Länge nach durchbohrten  
 Holzstamm floss. Die neu gefundene Wasserleitung  
 steht wahrscheinlich mit der ehemaligen Frischwas-  
 serzufuhr aus dem Biberister Wald in Verbindung.  
 Diese wurde über die Enge und die Ischeren in die  
 Vorstadt geleitet und ist erstmals auf dem Brun-  
 nleitungsplan von J.L. Erb von 1738 eingetragen (ADSO  
 11, 2006, 60/61).

YLVA BACKMAN



10

**Winznau / südlich von Wilmatt**

LK 1088 636 000 / 246 900

Am 30. Juni 2011 überbrachte Beat Mischler aus  
 Eschenbach LU dem Archäologischen Museum des  
 Kantons Solothurn in Olten 568 Silices, die er in  
 Winznau im Süden der Flur Wilmatt aufgelesen hat-  
 te. Die Wilmatt ist ein kleines Hochplateau, welches  
 bei der Rankwog zwischen Olten und Winznau etwa  
 100 Meter über der Aare liegt. Das Fundmaterial ge-  
 hört zu einer seit 1911 bekannten Freilandstation,  
 welche bereits Funde aus der Alt-, Mittel- und Jung-  
 steinzeit lieferte (zuletzt: ADSO 10, 2005, 65/66).  
 Im neuesten Fundkomplex sind 17 retuschierte  
 Werkzeuge enthalten, die jedoch nicht näher be-  
 stimmbar oder datierbar sind. Beim übrigen Material  
 handelt es sich um kleinere Abschläge, Splitter und  
 Trümmerstücke. Das Rohmaterial des neuen Fund-  
 komplexes besteht nur zu einem geringen Teil aus  
 Oltner Jurahornstein, während ein überraschend  
 hoher Anteil vom Stälzler in der Gemeinde Lampen-  
 berg BL stammen dürfte.

CHRISTOPH LÖTSCHER



11

Foto: C. Leuenberger, Solothurn.