

Schweizer Archive zur Landschaft = Archives Suisse pour le paysage

Objekttyp: **Index**

Zeitschrift: **Anthos : Zeitschrift für Landschaftsarchitektur = Une revue pour le
paysage**

Band (Jahr): **51 (2012)**

Heft 2: **Erinnerung & Archive = Mémoire & archives**

PDF erstellt am: **24.09.2024**

Nutzungsbedingungen

Die ETH-Bibliothek ist Anbieterin der digitalisierten Zeitschriften. Sie besitzt keine Urheberrechte an den Inhalten der Zeitschriften. Die Rechte liegen in der Regel bei den Herausgebern.

Die auf der Plattform e-periodica veröffentlichten Dokumente stehen für nicht-kommerzielle Zwecke in Lehre und Forschung sowie für die private Nutzung frei zur Verfügung. Einzelne Dateien oder Ausdrucke aus diesem Angebot können zusammen mit diesen Nutzungsbedingungen und den korrekten Herkunftsbezeichnungen weitergegeben werden.

Das Veröffentlichen von Bildern in Print- und Online-Publikationen ist nur mit vorheriger Genehmigung der Rechteinhaber erlaubt. Die systematische Speicherung von Teilen des elektronischen Angebots auf anderen Servern bedarf ebenfalls des schriftlichen Einverständnisses der Rechteinhaber.

Haftungsausschluss

Alle Angaben erfolgen ohne Gewähr für Vollständigkeit oder Richtigkeit. Es wird keine Haftung übernommen für Schäden durch die Verwendung von Informationen aus diesem Online-Angebot oder durch das Fehlen von Informationen. Dies gilt auch für Inhalte Dritter, die über dieses Angebot zugänglich sind.

Schweizer Archive zur Landschaft

Archives Suisse pour le paysage

Die Arbeit mit Archivmaterial ist für die Landschaftsarchitektur und -planung auf allen Ebenen relevant. Ob in Theorie oder Praxis, für eine Forschungsarbeit oder ein landschaftspflegerisches Gutachten, für einen grossen Wettbewerbsbeitrag oder einen kleinen Garten sind Materialien aus Schweizer Archiven wichtige Grundlagen.

Aber wo liegt das richtige Material?

anthos stellt auf den folgenden Seiten eine Zusammenschau einiger bedeutender Institutionen und Sammelstellen vor.

Wir erheben keinen Anspruch auf Vollständigkeit und danken allen Einsendern herzlich für ihre Mitarbeit.

Le travail avec les matériaux d'archives est important pour l'architecture du paysage à tous les niveaux. Que ce soit pour le travail théorique ou la pratique, pour la recherche ou une expertise en aménagement du paysage, pour un grand projet de concours ou un petit jardin, les fonds des archives suisses représentent des bases importantes.

Mais où trouver les informations recherchées?

anthos présente ici quelques institutions et lieux d'archivage importants. Nous remercions toutes les personnes qui ont contribué à l'élaboration de cette liste qui ne se veut pas exhaustive.

Archive | Archives

- Archives cantonales jurassiennes (ArCJ)
- Archives de la construction moderne (Acm)
- Archives d'Etat de Genève
- Archives de l'Etat du Valais
- Archives de l'Etat de Fribourg
- Archivio del Moderno (Accademia di architettura, Università della Svizzera italiana)
- Archiv für Schweizer Landschaftsarchitektur (ASLA)
- Baugeschichtliches Archiv, Amt für Städtebau der Stadt Zürich
- Bildarchiv der ETH-Bibliothek, ETH Zürich
- Bibliothèque nationale suisse (BN)
- Bundesamt für Kultur BAK, Sektion Heimatschutz und Denkmalpflege
- Bundesamt für Strassen ASTRA, Fachstelle des Bundes für den Schutz der historischen Verkehrswege
- cuntradas.ch
- Forschungs- und Nachlassarchiv für Schweizer Landschaftsarchitektur (NSL Archiv), Netzwerk Stadt und Landschaft, ETH Zürich
- Landesarchiv des Kantons Glarus
- Memoria, Verein zur Erhaltung des audiovisuellen Kulturgutes der Schweiz
- Schweizerisches Bundesarchiv, Archives fédérales suisses
- Schweizerische Nationalbibliothek, Graphische Sammlung
- Staatsarchiv Appenzell Ausserrhoden
- Staatsarchiv des Kantons Bern
- Staatsarchiv des Kantons Basel-Landschaft
- Stiftsbibliothek St. Gallen
- TeTU groupe de compétences territoires et tissus urbains
- ViaStoria – Zentrum für Verkehrsgeschichte; ViaStoria – Centre pour l'histoire du trafic
- zeitraumaargau.ch, Kanton Aargau; Departement Bau, Verkehr und Umwelt

Archives cantonales jurassiennes (ArCJ)

Adresse	Hôtel des Halles, Rue Pierre Péquignat 9, C.P. 64, 2900 Porrentruy 2
Téléphone	+41 (0)32 420 84 00
E-mail, site internet	francois.noirjean@jura.ch, www.jura.ch/occ
Direction	François Noirjean, archiviste francois.noirjean@jura.ch, +41 (0)32 420 84 00
Autres personnes responsables	Antoine Glaenzer, archiviste cantonal adjoint antoine.glaenzer@jura.ch, +41 (0)32 420 84 00
Horaires, accessibilité	Lundi et mercredi: 13.30–17.30 Mardi et vendredi: 09.00–20.00
Domaine d'intérêt	Plans cadastraux
Collections, legs, inventaires	Collections de photographies (Roger Châtelain, Jeanne Bueche, Eugène Cattin)
Catalogue en ligne	Prochaine mise en ligne d'inventaires des ArCJ

les archives
de la
construction
moderne



Archives de la construction moderne (Acm)

Adresse	EPFL-ENAC-IA-Acm, SG 3312 (Bâtiment SG), Station 15, 1015 Lausanne
Téléphone	+41 (0)21 693 39 48
E-mail, site internet	secretariat.acm@epfl.ch, http://acm.epfl.ch/
Direction	Prof. Pierre Frey, pierre.frey@epfl.ch, +41 (0)21 693 52
Autres personnes responsables	Joëlle Neuenschwander Feihl joelle.neuenschwanderfeihl@epfl.ch, +41 (0)21 693 32 21
Horaires, accessibilité	Mardi, mercredi et jeudi sur rendez-vous
Domaine d'intérêt	Les buts des Acm sont la collecte, la conservation et la mise en valeur scientifique du patrimoine que représentent les fonds d'archives des bureaux d'architectes, d'ingénieurs et ceux des entreprises du secteur de la construction sur tout le territoire de la Suisse romande et de ses régions limitrophes.
Collections, legs, inventaires	180 fonds d'archives portant sur la période de 1850 à nos jours, comportant des documents de nature diverses tels dessins, plans, photographies, maquettes, correspondance, périodiques, etc. et de volume fort différent (un document jusqu'à 10 m ³). Donations ou dépôts.
Catalogue en ligne	http://athanase.epfl.ch
Publications, projets de recherche	Publications: voir http://acm.epfl.ch/page-26713-fr.html Recherches: voir http://acm.epfl.ch/page-26686-fr.html



Archives d'Etat de Genève



Adresse	Rue de l'Hôtel-de-Ville, 1, 1204 Genève
Téléphone	+41 (0)22 327 93 20
E-mail, site internet	archives@etat.ge.ch, www.ge.ch/archives
Direction	Pierre Flückiger, Archiviste d'Etat
Horaires, accessibilité	Lundi au vendredi: 08.00–17.00, distribution des documents à heures fixes
Domaine d'intérêt	Les archives d'Etat conservent les documents anciens des différents gouvernements et institutions qui se sont succédés à Genève depuis le moyen-âge jusqu'à nos jours, ainsi que de nombreux fonds de provenance privée en rapport avec Genève, son histoire, ses habitants et son territoire.
Collections, legs, inventaires	<ul style="list-style-type: none">• Cadastre du territoire genevois, depuis les seigneuries du XVIII^e, de la période française (c. 1810) au cadastre Dufour (c. 1850) et au XX^e siècle,• Titres et droits série qui constitue en quelque sorte le registre foncier de la fin du XIII^e siècle à la fin de l'ancien régime• Plans: trois collections de plans de provenance diverses concernant Genève et ses environs• Fonds Fatio: fonds de l'architecte Edmond Fatio et de ses prédécesseurs, contenant des plans de domaines et propriétés genevois et régionaux, 1850–1970• Collection Dumur: collection de cartes et plans de Genève et sa région, 1493–1952
Catalogue en ligne	https://ge.ch/arvaegconsult
Publications, projets de recherche	http://etat.geneve.ch/dt/archives/a_votre_service-publications_aeg-1714.html



Archives de l'Etat du Valais



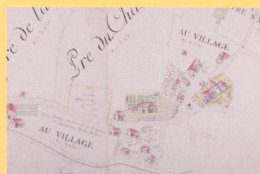
Adresse	r. des Vergers 7, 1950 Sion
Téléphone	+41 (0)27 606 46 00
E-mail, site internet	archives@admin.vs.ch, www.vs.ch/aev
Direction	Hans-Robert Ammann hans-robert.ammann@admin.vs.ch +41 (0)27 606 46 05
Horaires, accessibilité	Lundi au vendredi: 08.00–12.00, 13.00–17.30 Samedi: 08.00–12.00
Domaine d'intérêt	Les Archives de l'Etat du Valais ont une mission à la fois administrative, historique et culturelle puisqu'elles sont chargées de rassembler, de classer, d'inventorier, de conserver et de mettre en valeur les documents d'archives appartenant à l'Etat, produits par l'administration cantonale, ainsi que tout document concernant l'histoire du Valais et la société valaisanne.
Collections, legs, inventaires	Voir inventaires en ligne
Catalogue en ligne	Une partie de nos inventaires sont disponibles en ligne
Publications, projets de recherche	Les Cahiers de Vallesia La revue Vallesia Les Landrats-Abschiede





ETAT DE FRIBOURG
STAAT FREIBURG

Archives de l'Etat de Fribourg



Adresse	7, route des Arsenaux
Téléphone	+41 (0)26 305 12 70
E-mail, site internet	ArchivesEtat@fr.ch, http://www.fr.ch/aef/fr/pub/index.cfm
Direction	Alexandre Dafflon, Archiviste cantonal Archives.Etat@fr.ch, +41 (0)26 305 12 70
Autres personnes responsables	Leonardo Broillet, Archiviste cantonal adjoint ArchivesEtat@fr.ch, +41 (0)26 305 12 70 Autres collaborateurs: http://www.fr.ch/aef/fr/pub/presentation/equipe.htm
Horaires, accessibilité	Lundi: 09.00–12.00, 13.30–17.00 Mardi au vendredi: 07.30–12.00, 13.30–17.00
Domaine d'intérêt	Les Archives de l'Etat ont pour mission principale de rassembler, conserver, recenser et rendre accessibles au public les documents produits ou reçus par toutes autorités, organes, services et établissements de l'Etat de Fribourg, documents qui présentent un intérêt comme source d'information et renseignement ou de preuve.
Collections, legs, inventaires	http://www.fr.ch/aef/fr/pub/inventaires/guide_des_archives.htm
Catalogue en ligne	Inventaire partiellement accessible en ligne http://www2.fr.ch/aef_query/suchinfo.aspx
Publications, projets de recherche	Publications de fiches signalétiques téléchargeables sur http://www.fr.ch/aef/fr/pub/activites_culturelles/connaissiez_vous_.htm

 Archivio del Moderno

Archivio del Moderno (Accademia di architettura, Università della Svizzera italiana)

Adresse	Via Lavizzari 2, 6850 Mendrisio
Téléphone	+41 (0)58 666 55 00, fax +41 (0)58 666 55 55
E-mail, site internet	archivio.arc@usi.ch, archivio-consultazione.arc@usi.ch http://www.arc.usi.ch/index/archivio.htm
Direction	Letizia Tedeschi, letizia.tedeschi@usi.ch , +41 (0)58 666 55 00
Autres personnes responsables	Nicola Navone, nicola.navone@usi.ch , +41 (0)58 666 55 00
Horaires, accessibilité	Horaires d'ouverture au public: 09.00–12.30, 14.00–17.30
Domaine d'intérêt	Fondé en 1996 dans le cadre de l'Università della Svizzera Italiana, l'Archivio del Moderno est un institut voué à la conservation et à la recherche, qui flanque l'Accademia di architettura de Mendrisio. Ses buts sont d'acquérir, sauvegarder, conserver et valoriser les archives d'architecture, urbanisme, génie civil, design, art, photographie, tout en développant des recherches scientifiques portant sur ces domaines. Ses collections sont constituées de fonds d'architectes, ingénieurs, designers, photographes, imprimeurs d'art, principalement de culture italienne, du 18 ^{ème} siècle jusqu'à présent.
Collections, legs, inventaires	Voir relevé sur les fonds d'archives et inventaires en ligne à l'adresse: http://www.arc.usi.ch/index/fondi_archivistici.htm
Catalogue en ligne	http://www.arc.usi.ch/index/fondi_archivistici.htm
Publications, projets de recherche	La liste complète des projets de recherche et des publications se trouve en ligne aux adresses: <ul style="list-style-type: none"> http://www.arc.usi.ch/index/archmoderno_ricerca_promossa.htm http://www.arc.usi.ch/index/archmoderno_ricerca_publicazioni.htm

Archiv für Schweizer Landschaftsarchitektur (ASLA)



Anschrift	Archiv für Schweizer Landschaftsarchitektur ASLA HSR Hochschule für Technik Rapperswil Oberseestrasse 10, Postfach 1475, 8640 Rapperswil-Jona
Telefon	+41 (0)55 222 45 17
E-Mail, Webseite	landarchiv@hsr.ch, www.sla.hsr.ch
Leitung	Beatrice Nater, bnater@hsr.ch, +41 (0)55 222 45 17
Weitere verantwortliche Personen	Prof. Dr. Susanne Karn (Institutsleiterin GTLA) skarn@hsr.ch, +41 (0)55 222 49 67 Ingo Golz (Stiftungspräsident), ingo.golz@skk.ch, +41 (0)56 437 30 20
Öffnungszeiten, Zugänglichkeit	Das Archiv ist öffentlich zugänglich, eine persönliche Voranmeldung ist jedoch nötig. Die Bearbeitungszeit für Anfragen wird in Rechnung gestellt.
Sammelgebiet	Schweizer Landschaftsarchitektur des 19. und 20. Jahrhunderts, hauptsächlich handgezeichnete Pläne, Dokumente, Bücher, Kleinbilddias, Glasdias, Postkarten, Modelle und Fachzeitschriften. Stiftungszweck: Quellen und Dokumente zur Garten- und Landschaftsarchitektur in der Schweiz sammeln, konservieren, erforschen und der Praxis und Ausbildung zur Verfügung zu stellen.
Nachlässe, Bestände	Nachlässe praktizierender Garten- und Landschaftsarchitekten <ul style="list-style-type: none">• Hans-Jakob Barth, Riehen, 1925–1984• Albert Baumann, Lehrer Gartenbauschule Oeschberg, Koppigen, 1891–1976• Ernst Baumann, Thalwil, 1907–1992• Erwin Bolli, Schaffhausen, 1922–1972• Helmut Bournot, Dozent Gartenarchitektur ITR, Rapperswil, 1925–1980• Ernst Cramer, Zürich, 1898–1980• Verena Dubach, Kolding DK, 1927–2002• Adolf Engler, Basel, 1904–1987• Artur Kehl, Trogen, 1915–2007• Ernst Klingelfuss, Zürich, 1878–1938• Fritz Klauser, Rorschach, 1885–1950• Fredy Klauser, Rorschach, 1921–2007• Walter Leder, Zürich, 1892–1985• Niklaus Leder, Zürich, 1923–1999• Ernst Meili, Winterthur, 1920–1979• Evariste Mertens, Zürich, 1846–1907• Walter Mertens, Zürich, 1885–1943• Oskar Mertens, Zürich, 1887–1976• Willi Neukom, Zürich, 1917–1983• Hans Nussbaumer, Zürich, 1913–1992• Josef A. Seleger, Hausen a. Albis, 1925–2011• Johannes Schweizer, Glarus und Basel, 1901–1983• Adolf Vivell, Olten, 1878–1979• Emil Wyss, Zuchwil, 1883–1968• Dölf Zürcher, Zug, 1934–2000• Paul Züllli, St. Gallen, 1912–2001• Fritz Dové, Luzern, 1932• Hans Graf sen., Bolligen, 1920• Wolf Hunziker, Reinach, 1927• Walther Nossek, Troinex, 1939• Andres Sulzer, Teufen, 1920• asp Landschaftsarchitekten, Zürich

Nachlässe andere

- Heini Paul Mathys, Gärtner, Fachjournalist, Redaktor, Kehrsatz, 1917–2000
- Josef Nauer, Bildhauer, Freienbach, 1906–1987
- Emil Steiner, Gärtner, Fachjournalist, Redaktor, Maler, Langendorf, 1922

Dokumente zu weiteren Themenfeldern

Schweizerische Landesausstellung Zürich 1883, Kantonale Gewerbeausstellung 1894, Kantonale Gartenbau-Ausstellung Zürich 1907 und 1912, Schweizerische Werkbundaussstellung Zürich 1918, ZÜGA Zürcher Gartenbau-Ausstellung 1933, Landi 39 Schweizerische Landesausstellung Zürich 1939, SAFFA Schweizerische Ausstellung für Frauenarbeit Zürich 1958, G 59 1. Schweizerische Gartenbau-Ausstellung Zürich 1959, EXPO 64 Schweizerische Landesausstellung Lausanne 1964, Grün 80 Basel 1980, Lausanne Jardins 1997

Aussenstelle Archives de la construction moderne, Lausanne (siehe Steckbrief Acm, S. 47):

- Henry Correvon, Botaniker, Genf, 1854–1939
- Archiv Lausanne Jardins 1997

Deposita:

- Bibliothek der Schweizerischen Gesellschaft für Gartenkultur (SGGK)
- BSG-/BSLA-Akten 1925–1990
- ICOMOS-Dokumentation / Listen historischer Gärten und Anlagen in der Schweiz

Publikationen, Forschungsprojekte

Auswahl siehe in Artikel auf S. 8–15.

Weitere Bemerkungen

Im Archiv für Schweizer Landschaftsarchitektur befinden sich etwa 45 000 Pläne, 5000 Glasdias, Kleinbilddias, Negative, Papierabzüge, Filme, 1000 Postkarten, 4000 Bücher, diverse Manuskripte, Akten, Dokumente, Fachzeitschriften aus dem In- und Ausland, Videos und Tonträger, Modelle.



Baugeschichtliches Archiv, Amt für Städtebau der Stadt Zürich

Anschrift	Neumarkt 4, 8001 Zürich
Telefon	+41 (0)44 266 86 86
E-Mail, Webseite	http://www.stadt-zuerich.ch/baugeschichtliches_archiv
Leitung	Thomas Meyer, thomas.meyer@zuerich.ch , +41 (0)44 266 86 71
Weitere verantwortliche Personen	Esther Fuchs, esther.fuchs@zuerich.ch , +41 (0)44 266 86 86
Öffnungszeiten, Zugänglichkeit	Montag: 13.00–17.00 Dienstag bis Freitag: 08.00–17.00 Jeden ersten Samstag im Monat: 10.00–16.00 Zugänglich ohne Einschränkung, keine Anmeldung erforderlich
Sammelgebiet	Zürcher Stadt- und Baugeschichte, vorwiegend Fotografien
Nachlässe, Bestände	Rund 120 000 Fotografien zur Stadt Zürich mit Gebäuden, Strassen, Plätzen, Freiräumen, Übersichtspläne zur Stadt, Plansammlung, Hausdokumentationen, grafische Darstellungen der Stadt, fotografische und zeichnerische Nachlässe.
Publikationen, Forschungsprojekte	http://www.stadt-zuerich.ch/content/hbd/de/index/archaeologie_denkmalpflege_u_baugeschichte/baugeschichte/projekte/digitalisierung.html



Bildarchiv der ETH-Bibliothek, ETH Zürich

Anschrift	Rämistrasse 101, 8092 Zürich
Telefon	+41 (0)44 632 07 97
E-Mail, Webseite	bildarchiv@library.ethz.ch , http://www.library.ethz.ch/de/Ressourcen/Bilder
Leitung	Nicole Graf, nicole.graf@library.ethz.ch , +41 (0)44 632 80 81
Öffnungszeiten, Zugänglichkeit	Montag bis Freitag: 09.00–17.00
Sammelgebiet	Sammlungsschwerpunkte: Geschichte der ETH Zürich, Wissenschaft und Technik, Luftbilder, Landschafts- und Siedlungsentwicklung, Schweizer Zivilluftfahrt sowie Pressefotografie (CH) von 1952–1999.
Nachlässe, Bestände	<ul style="list-style-type: none"> • Bildbestände Institute ETH Zürich und wissenschaftliche Gesellschaften • Nachlässe von Privatpersonen (ETH-Professoren u. a.) • Landschafts- und Ortsansichten, Schwerpunkt Schweiz • Archiv der Fotoagentur Comet Photo AG • Postkartensammlung Adolf Feller • Archiv Luftbild Schweiz (inkl. Walter Mittelholzer) • Fotoarchiv der Swissair • Archiv Documenta Natura (siehe Beitrag auf S. 18 / 19)
Online-Katalog	Bildarchiv online: http://ba.e-pics.ch , http://e-pics.ethz.ch Wissensportal der ETH-Bibliothek: www.library.ethz.ch
Publikationen, Forschungsprojekte	Reihe «Bilderwelten. Fotografien aus dem Bildarchiv der ETH-Bibliothek», Michael Gasser, Nicole Graf (Hg.): Burri, Monika (2011): Die Welt im Taschenformat: Die Postkartensammlung Adolf Feller. (Bd. 1)



Bibliothèque nationale suisse (BN)



Adresse	Hallwylstrasse 15, 3013 Bern	
Téléphone	+41 (0)31 322 89 35	
E-mail, site internet	info@nb.admin.ch, www.nb.admin.ch	
Direction	Madame Marie-Christine Doffey, marie-christine.doffey@nb.admin.ch +41 (0)31 322 89 01	
Horaires, accessibilité	Prêt:	Lundi au vendredi: 09.00–18.00 Mercredi: 09.00–20.00 Samedi: 09.00–14.00
	Salles de lecture, Information:	Lundi au vendredi: 09.00–18.00 Mercredi: 09.00–20.00 Samedi: 09.00–16.00
Domaine d'intérêt	La BN collecte, inventorie, conserve et met à disposition: l'ensemble de la production littéraire et informationnelle publiée en Suisse, les publications se rapportant à la Suisse parues à l'étranger.	
Collections, legs, inventaires	<p>La BN collectant toutes les publications relatives à la Suisse, les personnes s'intéressant au paysagisme peuvent trouver des documents concernant ce domaine dans les collections de la BN.</p> <p>Le fonds de la BN inclut:</p> <ul style="list-style-type: none"> • la production éditoriale suisse (monographies), • la production éditoriale étrangère (monographies) présentant un lien avec la Suisse, • les publications en série suisses: journaux, revues, annuaires, collections, • les publications de sociétés (notamment: associations, entreprises et institutions culturelles), • les thèses d'habilitation et de doctorat présentées dans les universités et dans les hautes écoles suisses, • les publications officielles éditées par les autorités fédérales, cantonales et communales, • les documents cartographiques suisses 	
Catalogue en ligne	<p>Catalogues de la BN susceptibles de présenter un intérêt pour le paysagisme:</p> <ul style="list-style-type: none"> • Helveticat (www.helveticat.ch): Sont répertoriés dans Helveticat: toutes les monographies conservées à la BN, ainsi que les revues et les journaux qui paraissent encore. • Catalogue sur fiches des publications en série: Ce catalogue recense tous les périodiques collectés avant juin 2005: journaux, revues, collections, annuaires. Les titres parus à partir de juin 2005 sont répertoriés uniquement dans Helveticat. Ce catalogue sur fiches est consultable dans la salle d'information de la BN. • Catalogue sur fiches des sociétés et associations: Ce catalogue recense les statuts, règlements, procès-verbaux, rapports, catalogues, prospectus, plaquettes anniversaires et autres publications émanant de sociétés ou associations (associations spécialisées, entreprises, industries, écoles, institutions culturelles suisses, cantonales ou locales). Il est possible de consulter, sur le site de la BN, la liste des institutions dont les publications sont recensées dans ce catalogue sur fiches: http://www.nb.admin.ch/dienstleistungen/online_katalog/00453/index.html?lang=fr#sprungmarke1_40. Celui-ci est consultable dans la salle d'information de la BN. • Catalogue sur fiches des écrits officiels périodiques: Ce catalogue recense les publications périodiques de collectivités publiques (Confédération, cantons, communes). Les publications parues à partir de juin 2005 sont répertoriées uniquement dans Helveticat. 	
Autres remarques	<p>La BN offre entre autres:</p> <ul style="list-style-type: none"> • Un service de référence (SwissInfoDesk) répondant à toutes les questions sur la Suisse: http://www.nb.admin.ch/dienstleistungen/swiss-infodesk/index.html?lang=fr • Une collection de liens commentés sur la Suisse, disponible en français, allemand et anglais: http://www.nb.admin.ch/dienstleistungen/swiss-infodesk/01860/index.html?lang=fr 	

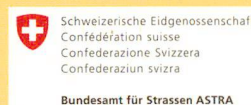
Bundesamt für Kultur BAK, Sektion Heimatschutz und Denkmalpflege



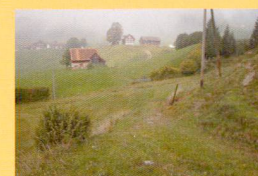
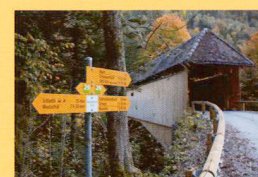
Anschrift	Hallwylstrasse 15, 3003 Bern
Telefon	+41 (0)31 322 86 25
E-Mail, Webseite	isos@bak.admin.ch, www.isos.ch
Leitung	Dr. Oliver Martin, oliver.martin@bak.admin.ch, +41 (0)31 322 44 48
Weitere verantwortliche Personen	Marcia Haldemann, marcia.haldemann@bak.admin.ch, +41 (0)31 322 86 26
Nachlässe, Bestände	Bundesinventar der schützenswerten Ortsbilder der Schweiz von nationaler Bedeutung ISOS.
Online-Katalog	www.geo.admin.ch
Publikationen, Forschungsprojekte	ISOS-Buchreihe, erhältlich auf www.isos.ch



Bundesamt für Strassen ASTRA Fachstelle des Bundes für den Schutz der historischen Verkehrswege



Anschrift	3003 Bern
Telefon	<ul style="list-style-type: none"> +41 (0)31 322 76 53 (Hans Peter Kistler, Bundesamt für Strassen ASTRA, Bereich Langsamverkehr, Historische Verkehrswege) +41 (0)31 544 24 49 (Cornelia Jost, Basler & Hofmann West AG, Fachdienstleister des ASTRA für die historischen Verkehrswege)
Webseite	www.ivs.admin.ch
Leitung	Hans Peter Kistler, Bundesamt für Strassen ASTRA, Bereich Langsamverkehr, Historische Verkehrswege, hans-peter.kistler@astra.admin.ch, +41 (0)31 322 76 53
Weitere verantwortliche Personen	Cornelia Jost, Basler & Hofmann West AG, Fachdienstleister des ASTRA für die historischen Verkehrswege, cornelia.jost@baslerhofmann.ch, +41 (0)31 544 24 49
Öffnungszeiten, Zugänglichkeit	Online-Inventar
Sammelgebiet	Das Inventar der historischen Verkehrswege der Schweiz (IVS) ist eine umfangreiche Sammlung von Karten, Bildern und Texten. Das IVS besteht aus zwei Teilen: Bundesinventar (Objekte von nationaler Bedeutung); übrige historische Verkehrswege (Objekte von regionaler/lokaler Bedeutung).
Nachlässe, Bestände	(Bundes)inventar inkl. Streckenbeschreibungen und Karten, weitere Fotos (Grossteil online verfügbar)
Online-Katalog	http://ivs-gis.admin.ch
Publikationen, Forschungsprojekte	Kantonsmonographien, Technische Vollzugshilfe «Erhaltung historischer Verkehrswege», Flyer «Bundesinventar der historischen Verkehrswege der Schweiz», IVS-Newsletter (alle online verfügbar)



Anschrift	Bund Schweizer Landschaftsarchitekten und Landschaftsarchitektinnen, BSLA/FSAP, Doubs 32, 2300 La Chaux-de-Fonds
Telefon	+41 (0)32 968 88 89
E-Mail, Webseite	bsla@bsla.ch, www.cuntradas.ch
Leitung	Peter Wullschleger, bsla@bsla.ch, +41 (0)32 968 88 89
Weitere verantwortliche Personen	Patrick Altermatt, altermatt@hager-ag.ch, +41 (0)44 266 30 30 Andreas Lanz, a.lanz@aspland.ch, +41 (0)44 341 61 61
Öffnungszeiten, Zugänglichkeit	Ausschliesslich online-Datenbank
Sammelgebiet	Aktuelle Projekte Schweizer Landschaftsarchitekturbüros
Online-Katalog	www.cuntradas.ch

Forschungs- und Nachlassarchiv für Schweizer Landschaftsarchitektur (NSL Archiv) Netzwerk Stadt und Landschaft, ETH Zürich

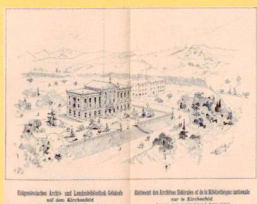
Anschrift	NSL Archiv c/o gta Archiv Institut für Geschichte und Theorie der Architektur ETH Zürich HIL B 33, 8093 Zürich
Telefon	+41 (0)44 633 25 97
E-Mail, Webseite	nsl.archiv@gta.arch.ethz.ch, www.archiv.gta.arch.ethz.ch
Leitung	Bruno Maurer, Leiter gta Archiv, maurer@gta.arch.ethz.ch
Weitere verantwortliche Personen	Marta Knieza, Verantwortliche NSL Archiv, marta.knieza@gta.arch.ethz.ch Marco Cascianelli, marco.cascianelli@gta.arch.ethz.ch
Öffnungszeiten, Zugänglichkeit	Das Archiv ist nach schriftlicher Voranmeldung via Formular zugänglich: Dienstag, Mittwoch und Donnerstag: 09.00–12.30, 13.30–17.00 Details: www.archiv.gta.arch.ethz.ch
Sammelgebiet	Schweizer Landschaftsarchitektur und Raumplanung
Nachlässe, Bestände	www.archiv.gta.arch.ethz.ch/bestaende (zusammen mit den Beständen des gta Archivs)
Publikationen, Forschungsprojekte	Gustav Amman, Hans Marti, Theodor und Otto Froebel, Dieter Kienast siehe unter www.archiv.gta.arch.ethz.ch/publikationen
Weitere Bemerkungen	Anfragen an das NSL Archiv: www.archiv.gta.arch.ethz.ch/benutzung-anfragen

Anschrift	Gerichtshausstrasse 25, 8750 Glarus
Telefon	+41 (0)55 646 63 00
E-Mail, Webseite	landesarchiv@gl.ch, www.gl.ch
Leitung	Landesarchivar Dr. Fritz Rigendinger fritz.rigendinger@gl.ch, +41 (0)55 646 63 01
Weitere verantwortliche Personen	Archivar, Beat Mahler (lic. phil. I), beat.mahler@gl.ch, +41 (0)55 646 63 03 Gemeindearchivarin, Dr. Helga Noe, helga.noe@gl.ch, +41 (0)55 646 63 08
Öffnungszeiten, Zugänglichkeit	Lesesaal jeweils Mittwoch, Donnerstag und Freitag nach vorheriger Anmeldung benutzbar. Die Zugänglichkeit zum Archivgut richtet sich nach dem Archivgesetz.
Sammelgebiet	Das Landesarchiv ist das zentrale Archiv des Kantons Glarus und seiner Rechtsvorgänger und betreut die Endarchive der Gemeinden im Kanton. Dazu beherbergt das Landesarchiv auch Bestände «privater» Provenienz.
Nachlässe, Bestände	<ul style="list-style-type: none"> • umfangreiche Plansammlung • strukturierte Fotosammlung • Depositum des Glarner Heimatschutzes <p>Im Zusammenhang mit Landschaftsarchitektur ist das sogenannte «Linth-archiv» bzw. das Archiv der «Eidgenössischen Linthkommission» beachtenswert. Der Bestand umfasst Archivalien (Bücher, Akten, Pläne) etwa zum Bau des Linth-Escher-Kanals und zur Linthebene-Melioration aus der Zeit des beginnenden 19. Jahrhunderts bis in die Gegenwart. Der Bestand ist detailliert verzeichnet.</p>
Online-Katalog	Zurzeit ist die Archivdatenbank noch nicht online zugänglich.
Publikationen, Forschungsprojekte	<p>Publikationen als Ausgangspunkte für Landschaftsarchitektur-recherchen:</p> <ul style="list-style-type: none"> • Paradowski, Stefan: Linthebene – eine Landschaft wird umgepflügt (1941–1964): Meliorationen, Mobilisationen, Migration: Wanderausstellung zum Andenken an den Beginn der Meliorationsarbeiten vor 70 Jahren. Konzeption: Stefan Paradowski, Agentur für Kunst- und Regionalgeschichte. Glarus: S. Paradowski, 2011. • Bucher, Annemarie; Meier, Christine: Die zukünftige Landschaft erinnern: eine Fallstudie zu Landschaft, Landschaftsbewusstsein und landschaftlicher Identität in Glarus Süd. Bern: Haupt, 2010. • Keller, Heiner: Eschers Erbe in der Linth-Ebene: abgeleitete Gewässer – ungebändigte Hoffnungen. Baden: Hier und Jetzt, 2007. • Davatz, Jürg – 200 Jahre Linthkorrektur 1807–2007: Geschichte und Zukunft des ersten Nationalwerks der Schweiz: Jubiläumsausstellung 1.4. bis 30.11.2007, Museum des Landes Glarus, Freulerpalast Näfels / Konzept und Projektleitung: Jürg Davatz – Näfels: Küng Druck, 2007. • Speich, Daniel: Herren über wildes Wasser: die Linthingenieure als Bundesexperten im 19. Jahrhundert: Andreas Lanz, Jean Samuel Guisan, Hans Conrad Escher, Salomon Hegner, Heinrich Pestalozzi, Alois Negrelli, Richard La Nicca, Gottlieb Heinrich Legler, Adolf von Salis-Soglio. Zürich: Verein für wirtschaftshistorische Studien, 2006. • Speich, Daniel: Helvetische Meliorationen: die Neuordnung der gesellschaftlichen Naturverhältnisse an der Linth (1783–1823). Zürich: Chronos Verlag, 2003. • Speich, Daniel: Linth Kanal: die korrigierte Landschaft – 200 Jahre Geschichte. Glarus: Baeschlin, 2002. • Jenny-Kappers, Hans: Der Kanton Glarus: ein beschreibender Katalog der gedruckten Landkarten und Pläne, Ortsansichten und Landschaftsbildern, von den Anfängen bis 1880. Frauenfeld / Leipzig: Huber & Co. Aktiengesellschaft, 1939.
Weitere Bemerkungen	Der Katalog der Landesbibliothek des Kantons Glarus ist online zugänglich http://www.landesbibliothek.gl.ch

Memoriav Verein zur Erhaltung des audiovisuellen Kulturgutes der Schweiz

Anschrift	Bümplizstrasse 192, 3018 Bern
Telefon	+41 (0)31 380 10 80
E-Mail, Webseite	info@memoriav.ch, www.memoriav.ch
Leitung	Majan Garlinski, majan.garlinski@memoriav.ch
Weitere verantwortliche Personen	Laurent Baumann (Kommunikation), laurent.baumann@memoriav.ch
Öffnungszeiten, Zugänglichkeit	Ausschliesslich online-Datenbank
Sammelgebiet	Keine eigenen Sammlungsbestände; Netzwerk von Sammlungen mit audiovisuellen Beständen in der Schweiz (Fotografie, Tonaufnahmen, Filme, Videos)
Online-Katalog	Datenplattform memobase: www.memobase.ch oder www.memoriav.ch
Publikationen, Forschungsprojekte	Jährliches Bulletin Assoziiert mit EU-Projekt EUScreen

Schweizerisches Bundesarchiv Archives fédérales suisses



Anschrift	Archivstrasse 24, 3003 Bern
Telefon	+41 (0)31 322 89 89
E-Mail, Webseite	bundesarchiv@bar.admin.ch
Leitung	Andreas Kellerhals, Direktor, +41 (0)31 322 89 89
Weitere verantwortliche Personen	Für Rechercheanfragen: Abteilung Informationszugang Dienst Historische Analysen (DHA), Ausleihe-Verwaltung@bar.admin.ch
Öffnungszeiten, Zugänglichkeit	Lesesäle: Dienstag, Mittwoch und Donnerstag: 09.00–19.00 Anmeldung und Beratung im Lesesaal: Dienstag, Mittwoch und Donnerstag: 09.00–12.00, 13.00–15.00
Sammelgebiet	Das Schweizerische Bundesarchiv (BAR) bewahrt primär Unterlagen der Bundesverwaltung und der politischen Organe des Bundesstaats nach 1798 auf. Das Archivgut besteht zum grössten Teil aus Papierakten, hinzu kommen Fotos, Ton- und Filmdokumente sowie digitale Daten.
Nachlässe, Bestände	Zentralarchiv der Helvetischen Republik 1798–1808; Archiv der Mediationszeit 1803–1813; Archiv der Tagsatzungsperiode 1814–1848; Archiv des Bundesstaat seit 1848; Depositen und Schenkungen (Private Archive und Nachlässe); Urkunden; Hauptabteilung M: Sammlungsgut; Hauptabteilung P: Abschriften.
Online-Katalog	https://www.swiss-archives.ch ; http://www.amtsdruckschriften.bar.admin.ch
Publikationen, Forschungsprojekte	Das Schweizerische Bundesarchiv publiziert historische Schriften sowie Broschüren, Reihen, Konzepte und Arbeitshilfen zu verschiedenen archivfachlichen Gebieten.

Schweizerische Nationalbibliothek, Graphische Sammlung

Anschrift	Hallwylstrasse 15, 3003 Bern
Telefon	+41 (0)31 322 89 71
E-Mail, Webseite	Graphische-Sammlung@nb.admin.ch, www.nb.admin.ch
Leitung	Susanne Bieri, Leiterin Graphische Sammlung susanne.bieri@nb.admin.ch, +41 (0)31 322 889 59
Weitere verantwortliche Personen	Doris Amacher, Leiterin Graphische Sammlung Digital doris.amacher@nb.admin.ch, +41 (0)31 322 87 24
Öffnungszeiten, Zugänglichkeit	Montag bis Freitag: 08.00–17.00 Besuch nur auf Anmeldung (Telefon / E-Mail)
Sammelgebiet	<p>Die Bestände der Graphischen Sammlung (GS) umfassen «Bild-Helvetica»; bildliche Dokumente und ikonografische Medien zu Geografie, Brauchtum sowie kulturellen und politischen Themen der Schweiz.</p> <p>Für Landschaftsarchitektur von Interesse sind insbesondere:</p> <ul style="list-style-type: none">• Druckgrafik (17.–20. Jh.): U. a. zu Schweizer Orts- und Landschaftsansichten, Volkskunde und Brauchtum.• Fotosammlung (19.–21. Jh.): U. a. zu Schweizer Orts- und Landschaftsansichten und Aufnahmen zu Volkskunde und Brauchtum.• Ansichtskartensammlung (19.–21. Jh.): Nebst drucktechnisch hergestellten Ansichtskarten beinhaltet diese Sammlung Fotopositive und -negative, die als Ausgangsbasis für die Sujetauswahl und die Herstellung von Ansichtskarten dienen. Schwerpunkte sind Schweizer Landschaften und Ortsansichten, Stadt- und Dorfpforten, Quartiere, Einzelgebäude sowie touristisch interessante Orte – aber auch Themenpostkarten zu Ereignissen und sogenannten «Kitschsubjets».• Eidgenössisches Archiv für Denkmalpflege (EAD): Das EAD sammelt seit 1886 Dokumente zu Archäologie, Denkmalpflege, Topografie, Architektur und Kunstgeschichte sowie Volkskultur und setzt sich aus einem Archivteil und einem Sammlungsteil zusammen. Das Archiv umfasst Unterlagen von Subventionsgeschäften des Bundes und von Experten zu Massnahmen an Denkmälern. Insgesamt bewahrt das EAD über eine Million fotografische Dokumente, 110 000 Pläne, 450 Laufmeter Restaurierungsdossiers, Berichte und Gutachten sowie Privatsammlungen zu verwandten Themenbereichen auf. Dazu zählen auch die rund 25 Archive und Nachlässe der Experten der Eidgenössischen Kommission für Denkmalpflege (EKD). Dieser Sammlungsbereich umfasst rund 60 hauptsächlich in den 1970er- bis 1990er-Jahren angekaufte oder als Geschenk ins EAD abgelieferte integrale Sammlungen. Darunter befinden sich bedeutende Fotosammlungen, wie beispielsweise diejenige von Rudolf Zinggeler (um 1890–1936), ein Inventar der Bürgerhäuser in der Schweiz (Sammlung Bürgerhausarchiv mit Fotos, Plänen und Akten 1900–1930), die Produktionsunterlagen des Ansichtskartenverlags Photoglob-Wehrli 1887–1970 (einschliesslich der Negative, Rohabzüge, Musteralben, Musterkarten mit Auflagetaschen, Ansichtskartenvorrat) oder die Fotosammlung der Schweizerischen Verkehrszentrale (heute Schweiz Tourismus).
Nachlässe, Bestände (Liste)	www.helveticaarchives.ch , http://ccsa.admin.ch
Online-Katalog	www.helveticaarchives.ch
Publikationen, Forschungsprojekte, Vorträge, Ausstellungen	<ul style="list-style-type: none">• Enchantment du paysage au temps de Jean-Jacques Rousseau, Ausstellung vom 28.06.2012–16.09.2012 im Musée Rath.• Bieri, Susanne: Archiv des Ortes I: Das neue Sammlungskonzept der Graphischen Sammlung der Schweizerischen Nationalbibliothek. In Rundbrief Fotografie, Juni-Ausgabe, Vol. 18 (2011), No. 2, den S. 14–17.• Bieri, Susanne: La représentation des Alpes à travers les images de voyage, Beitrag zu Table Ronde Alt. + 1000 Festival de photographie de montagne. Rossinière, 3.9.2011.

Staatsarchiv Appenzell Ausserrhoden



Anschrift	Obstmarkt 1, 9102 Herisau
Telefon	+41 (0)71 353 61 11
E-Mail, Webseite	Staatsarchiv@ar.ch, www.ar.ch/staatsarchiv
Leitung	Staatsarchivar, Dr. Peter Witschi, peter.witschi@ar.ch , +41 (0)71 353 63 52
Weitere verantwortliche Personen	<ul style="list-style-type: none"> • Wissenschaftliche Archivarin, Renate Bieg, renate.bieg@ar.ch, +41 (0)71 353 63 50 • Informations- und Dokumentationsspezialistin, Antje Mai, antje.mai@ar.ch, +41 (0)71 353 63 45
Öffnungszeiten, Zugänglichkeit	Montag bis Mittwoch: 08.00–12.00, 13.30–17.30 Uhr
Sammelgebiet	<ul style="list-style-type: none"> • Unterlagen der Behörden, Amtsstellen und Gerichte von Appenzell Ausserrhoden • Bedeutende Dokumente appenzellischer Geschichte öffentlicher Institutionen oder privater Herkunft (Kirchen-, Vereins-, Firmen- und Familienarchive)
Nachlässe, Bestände	<ul style="list-style-type: none"> • Verwaltungsarchiv: Meliorationen (1907–1994), Oberforstamt (1887–2000), Vermessung D.078 (1841–2008) • Bildarchiv: Fotografienachlässe mit Bildmaterial zum Landschaftswandel • Sammlung: Kunstdenkmäler-Dokumentation mit Repros historischer Ansichten
Publikationen, Forschungsprojekte	Abschlussarbeit Roman Haene zu Appenzeller Gärten



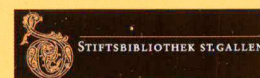
Staatsarchiv des Kantons Bern

Anschrift	Falkenplatz 4, Postfach 8424, 3012 Bern
Telefon	+41 (0)31 633 51 01
E-Mail, Webseite	info.stab@sta.be.ch , www.be.ch/staatsarchiv
Leitung	Dr. Barbara Studer Immenhauser, Staatsarchivarin info.stab@sta.be.ch , +41 (0)31 633 51 01
Weitere verantwortliche Personen	lic. phil. Peter Hurni, Stv. Staatsarchivar info.stab@sta.be.ch , +41 (0)31 633 51 01
Öffnungszeiten, Zugänglichkeit	Öffentlich zugänglich, zwei Lesesäle. Dienstag bis Donnerstag: 08.00–12.00, 13.00–17.00 Freitag: 08.00–12.00, 13.00–16.30
Sammelgebiet	Das Staatsarchiv des Kantons Bern sammelt, erschliesst und verwahrt das archivalische Kulturgut des Kantons Bern: <ul style="list-style-type: none"> • alter bernischer Stadtstaate (bis 1798, ohne Aargau und Waadt) • helvetische Kantone Bern und Oberland (1798–1803) • bernische Staatsverwaltung von 1803 bis zur Gegenwart • Quellenmaterial privater Herkunft (persönliche Nachlässe, Familienarchive, Vereins- und Firmenarchive usw.)
Nachlässe, Bestände (Liste)	24 000 Laufmeter Akten, 33 400 Urkunden, 30 000 Karten und Pläne, 800 000 Fotografien und Fotonegative, 40 000 Bücher, 168 Zeitschriften, 250 Zeitungen. Siehe Onlinekatalog.
Online-Katalog	www.be.ch/onlinearchiv

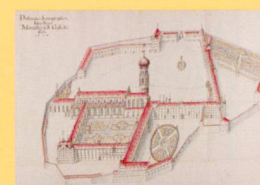
Staatsarchiv des Kantons Basel-Landschaft

Anschrift	Postfach, Wiedenhubstrasse 35
Telefon	+41 (0)61 926 76 76
E-Mail, Webseite	staatsarchiv@bl.ch, www.staatsarchiv.bl.ch
Leitung	Regula Nebiker
Öffnungszeiten, Zugänglichkeit	Dienstag bis Mittwoch: 09.00–17.00
Sammelgebiet	Zentrales Archiv des Kantons BL (Kantonebene)
Nachlässe, Bestände	Für Landschaftsarchitektur insbesondere interessant: <ul style="list-style-type: none"> • Karten und Pläne • Neuere Archiv. Unterlagen des Kantons Basel-Landschaft 1832–1950 • Privatarhive und Sammlungen Fotoarchive (u. a.) <ul style="list-style-type: none"> • Fotoarchiv Seiler Arnold, Senior und Junior, Liestal • Historische Fotografie im Kanton Basel-Landschaft
Online-Katalog	http://www.archivkatalog.bl.ch
Weitere Bemerkungen	Zur besseren Übersicht über den Online-Bestand siehe: http://www.baselland.ch/Sie-suchen.309594.0.html Zu Fotografien siehe auch die Plattform: http://www.fotoarchive.org/

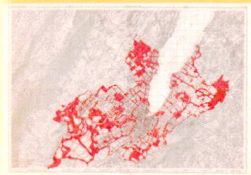
Stiftsbibliothek St. Gallen



Anschrift	Klosterhof 6D, Postfach, 9004 St. Gallen
Telefon	+41 (0)71 227 34 16
E-Mail, Webseite	www.stibi.ch , www.stiftsbibliothek.ch
Leitung	Prof. Dr. Ernst Tresp, Stiftsbibliothekar ernst.tresp@kk-stibi.sg.ch , +41 (0)71 227 34 16
Weitere verantwortliche Personen	Dr. Karl Schmuki, Stellvertretender Stiftsbibliothekar karl.schmuki@kk-stibi.sg.ch , +41 (0)71 227 34 16
Öffnungszeiten, Zugänglichkeit	Barocksaal: Montag bis Samstag: 10.00–17.00 Sonntag: 10.00–16.00 Lesesaal: Montag bis Freitag: 08.30–11.45, 13.45–17.00
Sammelgebiet	Kloster und Fürstabtei St. Gallen; Bestände der Stiftsbibliothek; Klostergeschichte, insbesondere Geschichte des Benediktinerordens; Mittelalterliche Kulturgeschichte Europas; St. Gallische Geschichte
Nachlässe, Bestände	<ul style="list-style-type: none"> • Mittelalterliche und neuzeitliche Handschriften (Bestand des ehemaligen Klosters St. Gallen und Neuerwerbungen) • Inkunabeln und Alte Drucke (Bestand des ehemaligen Klosters St. Gallen und Neuerwerbungen) • Forschungsliteratur zu den genannten Sammelgebieten • Nachlass des Kunsthistorikers Alfred A. Schmid (1920–2004)
Online-Katalog	http://aleph.sg.ch/F
Publikationen, Forschungsprojekte	Für Landschaftsarchitektur von besonderem Interesse: <ul style="list-style-type: none"> • Heilkräuter und Gartenanlagen im Kloster St. Gallen. Katalog zur Jahresausstellung in der Stiftsbibliothek St. Gallen, St. Gallen 2010.



TeTU groupe de compétences territoires et tissus urbains



Nom de l'institution	hepia, rue de la Prairie 4, 1202 Genève
Téléphone	+41 (0)22 546 27 52
E-mail, site internet	angelique.horsten@hesge.ch
Direction	Responsable TeTU: Angelique Horsten, (adjoite scientifique) Direction hepia: Yves Leuzinger, direction.hepia@hesge.ch, +41 (0)22 546 24 06
Autres personnes responsables	Nathalie Luyet Girardet, responsable de la filière AR (architecture du paysage) et du département CEN (construction et environnement) nathalie.luyet@hesge.ch, +41 (0)22 546 24 01
Horaires, accessibilité	Sur rendez-vous. Mardi et jeudi: 09.00–17.00
Domaine d'intérêt	Le processus de transformation du territoire et des tissus urbains de l'agglomération franco valdo genevoise et de l'arc lémanique: <ul style="list-style-type: none"> • La mémoire / L'épaisseur historique du territoire. • L'analyse du présent / La formation du contexte actuel. • La projection dans le futur / La formulation d'hypothèses sur le développement et l'aménagement à venir.
Collections, legs, inventaires	<p>Formation et transformation du territoire</p> <ul style="list-style-type: none"> • Travaux de recherche: Publication d'ouvrages • Expositions: Catalogues • Mandats d'études: Rapports d'études sectorielles ou thématiques • Articles: Publication dans des revues spécialisées <p>Composantes du tissu territorial</p> <p>Documentation thématique: cartes thématiques: orographie, hydrographie, végétation, parcellaire, réseaux, bâti</p> <p>Aménagement du territoire</p> <ul style="list-style-type: none"> • Documents instrumentaux: plans des zones de construction, plans directeurs, plans d'extension, rapports • Projets urbains: plans d'aménagement <p>Représentation du territoire physique</p> <p>Collections cartographiques et illustrations: cartes anciennes, cartes topographiques, plans d'ensemble, plans de ville, cadastres, photographies aériennes, vues et illustrations</p>
Catalogue en ligne	En cours
Publications, projets de recherche	<ul style="list-style-type: none"> • «Atlas du territoire genevois, permanences et modifications cadastrales, XIX^e et XX^e siècles», ed. Goerg, 1993–1999. • «Projets d'urbanisme pour Genève 1896–2001», ed. Goerg, 2003. • «La formation du territoire urbain: Praille-Acacias», in «/Vision Praille Acacias/», IAUG, infolio, 2006. • «Contextes, histoire et développement du territoire», in GENEVE. «2020 CO-HABITATION», FAS Genève, 2006.
Autres remarques	Le fonds documentaire, constitué pour répondre à des mandats de recherche et d'étude sur le territoire genevois, provient initialement de l'activité du Centre de Recherche sur la Rénovation urbaine (CRR), fondé en 1973 dans le cadre de l'Université de Genève. La particularité de ce fonds est d'avoir rassembler en un lieu unique, des copies de documents déposés dans les divers fonds d'archives genevois: BGE, Archives d'Etat, Centre d'iconographie genevoise, archives du DTP, Archives d'Architecture, ... Depuis 2011, le groupe de compétences TeTU à hepia, assure le maintien et le développement de ce fonds, ainsi que les services et les activités qui lui sont liés.

ViaStoria – Zentrum für Verkehrsgeschichte

ViaStoria – Centre pour l'histoire du trafic



Anschrift	Kapellenstrasse 5, 3011 Bern
Telefon	+41 (0)31 300 70 50
E-Mail, Webseite	info@viastoria.ch, www.viastoria.ch
Leitung	Hanspeter Schneider, hanspeter.schneider@viastoria.ch, +41 (0)31 300 70 51
Weitere verantwortliche Personen	Cornel Doswald, Leiter Abt. Beratung: cornel.doswald@viastoria.ch, +41 (0)44 240 28 45 Dr. Hans-Ulrich Schiedt, Leiter Abt. Forschung: hans-ulrich.schiedt@viastoria.ch, +41 (0)44 240 34 05 Eneas Domeniconi, Mediothek/Bildarchiv: eneas.domeniconi@viastoria.ch, +41 (0)31 300 70 67
Öffnungszeiten, Zugänglichkeit	Nach Absprache; Digitalisierung von Beständen auf Bestellung möglich
Sammelgebiet	Hauptsächlich Dokumente mit Bezug auf die eigenen Tätigkeitsbereiche: <ul style="list-style-type: none"> • Inventar historischer Verkehrswege der Schweiz, Fortschreibung und Umsetzung, Instandstellungs- und Aufwertungsprojekte (http://www.viastoria.ch/D/Inventare.htm) • Forschungsprogramm Verkehrsgeschichte Schweiz (http://www.viastoria.ch/D/Forschung.htm) • Projekt Kulturwege Schweiz (http://www.kulturwege-schweiz.ch/) • Lehrmittelprogramm (http://www.viastoria.ch/D/Schule.htm)
Nachlässe, Bestände	<ul style="list-style-type: none"> • Unveröffentlichte Feldaufnahmen und ergänzende Dokumente aus der Inventarisierung der historischen Verkehrswege. Hauptsächlich die Kantone betreffend, für die nur das Inventar der nationalen Strecken erstellt worden ist (AR, AI, BS, FR, GL, GR, JU, LU, NE, NW, SZ, TG, TI, UR, VD, VS Objekte von lokaler Bedeutung, SG Objekte ohne viel Substanz) • Dokumente aus Forschungsprojekten (Zugang eingeschränkt) • IVS-Bildarchiv 1984–2003 (s/w-Negative, Farbdiapositive, Farbnegative), im Inventar publizierte Fotografien digitalisiert • Bildarchiv Kulturwege Schweiz, seit 2004 (Landschaften, Ortsbilder, Verkehrswege; verschiedene Autoren), digitalisiert • Bildarchiv Heinz-Dieter Finck (Landschaften, Ortsbilder), teilweise digitalisiert • Bildarchiv Walter Zschokke (Sustenpassstrasse), digitalisiert • Präsenz-Mediothek (Arbeitsapparat, unsystematisch): Ortsgeschichte, Verkehrsgeschichte, Strassenbau, Archäologie, Ingenieurwesen, Denkmalpflege, Reiseliteratur, Bildmaterialien, Fotos, Dias, Karten und Pläne
Publikationen, Forschungsprojekte	<ul style="list-style-type: none"> • Bulletin IVS, 1985–1999 • Zeitschrift Wege und Geschichte, seit 2002 Zahlreiche Publikationen, darunter: <ul style="list-style-type: none"> • Schiedt, Hans-Ulrich: «Landstrassen» und «Wege», in: Lampugnani, Vittorio Magnago u. a. (Hg.): Enzyklopädie des gestalteten Raumes, erscheint 2013. • Doswald, Cornel: Das Entwicklungspotenzial historischer Strassen. Erhalten, vernetzen, vermitteln und verwerten, in: Wege und Geschichte 2011/1, 4–10. • Doswald, Cornel: Bourlinguer dans l'histoire. Propos recueillis par Anna Hofer, dans: Tracés no. 05, 18 mars 2009, 6–11. • Technische Vollzugshilfe Erhaltung historischer Verkehrswege, hg. von ASTRA, EKD, ENHK, Vollzugshilfe Langsamverkehr Nr. 8, Bern 2008.
Weitere Bemerkungen	Download von Veröffentlichungen zum Thema <ul style="list-style-type: none"> • http://www.viastoria.ch/D/Inventare.htm • http://www.viastoria.ch/D/Inventare/IVS.htm • http://www.viastoria.ch/D/Inventare/Vollzugshilfe.htm • http://www.viastoria.ch/D/Forschung.htm Bestellung von Publikationen http://www.viastoria.ch/D/Publikationen.htm

zeitraumaargau.ch, Kanton Aargau Departement Bau, Verkehr und Umwelt

Anschrift	Abteilung Raumentwicklung, Entfelderstrasse 22, 5001 Aarau
Telefon	+41 (0)62 835 32 90
E-Mail, Webseite	zeitraumaargau@ag.ch, www.zeitraumaargau.ch
Leitung	Christian Bachofner, christian.bachofner@ag.ch, +41 (0)62 835 32 78 Karin Ammon, karin.ammon@ag.ch, +41 (0)62 835 32 40
Öffnungszeiten, Zugänglichkeit	Jederzeit online zugänglich.
Sammelgebiet	Videportal zur Raumentwicklung. 350 historische und rund 50 aktuelle Filme dokumentieren die vergangene und gegenwärtige Entwicklung des Kantons und fordern zur Diskussion über das zukünftige Erscheinungsbild des Aargaus heraus. Über hochauflösende Panoramen lassen sich zudem die Aargauer Landschaften bis ins Detail erforschen.
Nachlässe, Bestände	Video / Filme aus verschiedenen öffentlichen und privaten Archiven, siehe zeitraumaargau.ch.
Online-Katalog	zeitraumaargau.ch

anthos

Neuchâtel / Zurich, mai 2012

La rédaction d'anthos cherche un nouveau membre!

La commission de rédaction de cette revue suisse pour le paysage, sous la direction de Sabine Wolf, est responsable de l'élaboration du contenu de la publication.

La commission cherche un nouveau membre, homme ou femme, architecte-paysagiste indépendant ou employé, actif en Suisse romande, de préférence de langue maternelle française et bilingue français-allemand (...ou presque), prêt à s'engager sur le long terme et à assumer les tâches suivantes:

- Environ quatre séances plénières par année (définition des thèmes, orientation stratégique de la revue, etc.)
- Responsabilité ou coresponsabilité d'un à deux cahiers par année (recherche d'auteurs, commande et rédaction des articles, relectures de textes, etc.).

Il s'agit d'un travail bénévole, défrayé selon les tarifs «commissions» de la Fédération suisse des architectes-paysagistes FSAP.

Demande de renseignement et postulation, jusqu'à fin juin 2012 à:
stephanie.perrochet@anthos.ch