

# **Die Ausbildung des Landschaftsarchitekten = La formation de l'architecte-paysagiste = The training of landscape architects**

Autor(en): **Schubert, Bernd**

Objektyp: **Article**

Zeitschrift: **Anthos : Zeitschrift für Landschaftsarchitektur = Une revue pour le  
paysage**

Band (Jahr): **19 (1980)**

Heft 3: **Die Ausbildung des Landschaftsarchitekten = La formation de  
l'architecte-paysagiste = The training of landscape architects**

PDF erstellt am: **25.09.2024**

Persistenter Link: <https://doi.org/10.5169/seals-135255>

## **Nutzungsbedingungen**

Die ETH-Bibliothek ist Anbieterin der digitalisierten Zeitschriften. Sie besitzt keine Urheberrechte an den Inhalten der Zeitschriften. Die Rechte liegen in der Regel bei den Herausgebern.

Die auf der Plattform e-periodica veröffentlichten Dokumente stehen für nicht-kommerzielle Zwecke in Lehre und Forschung sowie für die private Nutzung frei zur Verfügung. Einzelne Dateien oder Ausdrucke aus diesem Angebot können zusammen mit diesen Nutzungsbedingungen und den korrekten Herkunftsbezeichnungen weitergegeben werden.

Das Veröffentlichen von Bildern in Print- und Online-Publikationen ist nur mit vorheriger Genehmigung der Rechteinhaber erlaubt. Die systematische Speicherung von Teilen des elektronischen Angebots auf anderen Servern bedarf ebenfalls des schriftlichen Einverständnisses der Rechteinhaber.

## **Haftungsausschluss**

Alle Angaben erfolgen ohne Gewähr für Vollständigkeit oder Richtigkeit. Es wird keine Haftung übernommen für Schäden durch die Verwendung von Informationen aus diesem Online-Angebot oder durch das Fehlen von Informationen. Dies gilt auch für Inhalte Dritter, die über dieses Angebot zugänglich sind.

# Die Ausbildung des Landschaftsarchitekten

Bernd Schubert, Dipl.-Ing., Landschaftsarchitekt BSG

# La formation de l'architecte-paysagiste

par Bernd Schubert, ing. dipl. architecte-paysagiste FSAP

# The training of landscape architects

Bernd Schubert, Dipl. Eng. (Dipl.-Ing.) landscape architect BSG

## Entwicklung des Berufes

Der Beruf des Landschaftsarchitekten hat eine lange Tradition.

Ausgehend vom «Gartenkünstler» vergangener Jahrhunderte, dem Gestalter zu meist höfischer Gärten und Parks bis zum heutigen «Landschaftsarchitekten» (oder «Garten- und Landschaftsarchitekten») spannt sich ein weiter Bogen der Entwicklung.

Mit den gesellschaftlichen Veränderungen hat sich auch das Arbeitsfeld des Landschaftsarchitekten verändert und erweitert. Zum höfischen Garten kam der bürgerliche, kamen die öffentlichen Anlagen: Parks, Stadtplätze, Sportanlagen, Schrebergärten. Eine neue Dimension von Aufgaben – vor allem hervorgerufen durch die Probleme des Industriezeitalters («Landschaftsverbrauch», Gefährdung der natürlichen Lebensgrundlagen», «Unwirtlichkeit der Städte») – erwuchs in der jeder Detailgestaltung übergeordneten Grün- und Landschaftsplanung.

Interessant ist in diesem Zusammenhang der Weitblick eines Peter Josef Lenné (1789–1866), der neben seinen Hauptwerken wie königlichen Gärten, öffentlichen Stadtparks, Stadtplätzen, Krankenhaus- und Kuranlagen usw. bereits erste landschaftspflegerische Programme entwarf<sup>1</sup>. Bemerkenswert ist ferner, dass in den USA die Landschaftsarchitekten wesentliche Initiatoren des Städtebaus beziehungsweise der Raumplanung überhaupt waren.

Aus dieser Entwicklung resultieren heute – vereinfacht dargestellt – zwei auf verschiedenen Massstabsebenen liegende, jedoch untrennbar miteinander verbundene Aufgabenbereiche des Landschaftsarchitekten:

### 1. auf der Ebene der übergeordneten Planung:

die Landschaftsplanung (inkl. Grünplanung) als Grundlage und Teil der Raumplanung, das heisst der Kantonal-, Regional-, Orts- und Quartierplanung

die Landschaftsplanung als Grundlage und Teil spezieller Sachplanungen wie Gewässerkorrekturen, Meliorationen, Trassierungen von Nationalstrassen usw.

die Landschaftsplanung als «selbständige» Planung für bestimmte Teilgebiete, zum Beispiel Seeuferbereiche, grössere Schutz- und Erholungsgebiete usw.

### 2. auf der Ebene Objektplanung:

die Projektierung von Gärten, Freiräumen in Mehrfamilienhaus-Überbauungen, Freiräumen an öffentlichen Bauten (wie Schulen, Spitälern usw.) sowie an Industrie- und Verwaltungsbauten

## L'évolution de la profession

La profession d'architecte-paysagiste a une longue tradition.

Partant de l'«artiste en jardins» des siècles passés, le créateur de la plupart des jardins et parcs de cour, elle a jusqu'à l'actuel «architecte-paysagiste» beaucoup évolué.

Parallèlement aux transformations sociales, le champ d'activité de l'architecte-paysagiste s'est également transformé et élargi. Au jardin de cour a succédé le jardin bourgeois, puis sont venus les aménagements publics tels que parcs, places, installations de sport, jardins ouvriers. Dans la planification du paysage et des espaces verts qui régit chacun des aménagements de détail, les tâches ont acquis une nouvelle dimension, due principalement aux problèmes de l'ère industrielle (appauvrissement du paysage, atteinte aux bases vitales naturelles, inhospitalité des villes).

Il est à ce propos intéressant de mentionner la clairvoyance d'un Peter Josef Lenné (1789/1866), qui en plus de ses œuvres maîtresses, telles que jardins royaux, parcs publics, places, jardins d'hôpitaux et parcs climatiques, etc., a déjà conçu les premiers programmes d'entretien du paysage<sup>1</sup>. Il vaut en outre la peine de relever qu'aux USA les architectes-paysagistes ont été en général les principaux promoteurs de l'urbanisme et de l'aménagement du territoire.

Il résulte de cette évolution, en simplifié, que les tâches de l'architecte-paysagiste sont aujourd'hui de deux domaines situés à des niveaux différents, mais indissolublement liés:

### 1. au niveau de la planification générale:

la planification du paysage (y compris planification des espaces verts) en tant que base et partie de l'aménagement du territoire, c'est-à-dire de l'aménagement cantonal, régional, local et de quartier

la planification du paysage en tant que base et partie de projets spécifiques tels que corrections des eaux, améliorations, tracés de routes nationales, etc.

la planification du paysage en tant que planification «indépendante», pour certaines zones partielles telles que par exemple rives lacustres, grandes zones de protection et de détente, etc.

### 2. au niveau de la planification par objet:

les projets de jardins, d'espaces verts de maisons multifamiliales et de grands ensembles, d'espaces verts de bâtiments publics (écoles, hôpitaux, etc.) ainsi que d'immeubles administratifs et industriels

## Evolution of the profession

The profession of the landscape architect looks back on a long tradition.

It has experienced a striking evolution starting with the "garden artist" of the nineteenth century, who created gardens and parks which were mostly intended for noblemen or royalty, and progressing to the modern-day landscape architect (or garden and landscape architect).

The sphere of activity of the landscape architect has changed and expanded parallel to the social changes. Courty gardens gave way to middle-class ones, public green areas, parks, town squares, sport grounds, allotment gardens and so on. A new dimension of tasks—mainly as a result of the problems of the industrial era (wasteful use of landscapes, endangering of the natural basis of life, the unattractiveness of the towns)—emerged in verdure and landscape planning which ranks superior to any landscaping of individual features.

In this connection, it is interesting to consider the foresight of Peter Josef Lenné (1789–1866) who, in addition to his main works—royal gardens, public city parks, town squares, green areas for hospitals and convalescent homes—also drew up the first programmes for landscape management<sup>1</sup>. It is also worth pointing out that in the United States, landscape architects were important innovators in the field of urban and regional planning as a whole.

As a result of this evolution, which has been sketched out in simplified terms, two spheres of activity in landscape architecture have emerged, which, although they deal with different scales, are inseparably linked:

### 1. on the level of superordinate planning:

landscape planning (including verdure planning) as the basis and part of urban and regional planning, i.e. cantonal, regional, local and urban district planning

landscape planning as the basis and part of special technical planning operations, such as water course corrections, land improvement schemes, location of national motorways etc.

landscape planning as "independent planning" for certain sub-areas, e.g. lake shore areas, more extensive protection or recreation areas, etc.

### 2. on the level of individual feature planning:

the elaboration of projects for gardens, open spaces in multiple-family residential estates, open spaces in or round public buildings (such as schools, hospitals,

die Projektierung von öffentlichen Anlagen wie Parks, Plätzen, Spiel- und Sportanlagen, Freibädern, Campingplätzen, Bootshäfen usw.

die Projektierung von Gestaltungsmaßnahmen bei Abbau- und Deponievorhaben, Verkehrsanlagen, Gewässerkorrekturen, Meliorationen usw. sowie ingenieurbiologische Massnahmen

die Projektierung von Gestaltungs- und Pflegemassnahmen für bestehende und neue Biotope

Dass der Landschaftsarchitekt sich jeweils den veränderten Aufgaben seiner Zeit stellen konnte, wurde nicht zuletzt durch die Etablierung von Ausbildungsstätten an Höheren Technischen Lehranstalten und Hochschulen ermöglicht, in denen er auf die Lösung neuer Probleme vorbereitet wurde.

## Entwicklung und heutiger Stand der Ausbildung

### Ausland

In verschiedenen Ländern wurden schon früh Ausbildungsstätten für Landschaftsarchitekten geschaffen.

In Deutschland beispielsweise gibt es eine «höhere» Ausbildung seit 1824 (anfangs an sogenannten Lehranstalten), was vor allem auch ein Verdienst der berufspolitischen Tätigkeit Peter Joseph Lennés war. Das von Lenné ebenfalls geforderte Hochschulstudium konnte erst 1929/30, also über hundert Jahre später, realisiert werden. In den USA wurde von der Harvard University um 1900 mit der akademischen Ausbildung von Landschaftsarchitekten begonnen.

Heute bestehen in 30 bis 40 Ländern über hundert Ausbildungsstätten. Neueste Zahlen nennt der IFLA-Report 1979/80<sup>2</sup> als Ergebnis einer Fragebogenaktion, mit der allerdings eine lückenlose Erfassung der Ausbildungsstätten noch nicht möglich war (z.B. hat eine grosse Anzahl der amerikanischen Universitäten nicht geantwortet). Im IFLA-Report sind *95 Ausbildungsmöglichkeiten in 33 Ländern* zusammengestellt, wobei es sich in der Regel um Hochschulausbildungen mit dem Abschluss «Dipl.-Ing.», «Master's degree» usw. handelt, teilweise auch um Ausbildungen mit «ing.-grad.», «Bachelor's»- bzw. «HTL»-Abschluss (z.B. Rapperswil und Lullier).

Die Ausbildungsstätten konzentrieren sich zum grössten Teil auf die hochindustrialisierten Länder, fehlen dagegen weitgehend in den sogenannten Entwicklungsländern, obwohl gerade auch dort ökologische Probleme von noch nicht zu überblickendem Ausmass bestehen und eine Ausbildung von Fachleuten dringend erforderlich wäre.

Eine grobe Analyse der Ausbildungsprogramme der einzelnen Schulen belegt die Tatsache, dass der Landschaftsarchitekt heute für ein Aufgabenspektrum ausgebildet wird, das von der übergeordneten Landschaftsplanung bis hin zur detaillierten Projektierung einzelner Anlagen reicht.

### Schweiz

In der Schweiz wurde erst spät mit der Ausbildung von Landschaftsarchitekten begonnen, nämlich 1970 am *Technicum horticole in Lullier* und 1972 am *Interkantonalen Technikum Rapperswil (ITR)*;

les projets d'aménagements publics tels que parcs, places, installations de jeux et de sport, piscines en plein air, places de camping, ports de plaisance, etc.

les projets de mesures d'aménagement pour les exploitations de mines et décharges prévues, pour les ouvrages destinés au trafic, les corrections des eaux, les améliorations, etc., ainsi que de mesures de génie biologique

les projets de mesures d'entretien et d'aménagement pour des biotopes existants ou nouveaux.

Si l'architecte-paysagiste a toujours pu faire face aux tâches propres à son époque, il le doit pour beaucoup à la création de centres de formation dans les écoles techniques supérieures et dans les grandes écoles, où il a été préparé à résoudre les problèmes nouveaux.

## Evolution et niveau actuel de la formation

### A l'étranger

Dans divers pays, des centres de formation pour architectes-paysagistes ont été créés très tôt déjà.

En Allemagne par exemple, une formation «supérieure» existe depuis 1824, grâce surtout à l'activité politique en faveur de la profession déployée par Peter Josef Lenné. Les études supérieures, également réclamées par Lenné, ne sont devenues réalité qu'en 1929/30, c'est-à-dire plus d'un siècle plus tard. Aux USA, la formation académique d'architecte-paysagiste a commencé vers 1900, à l'Université de Harvard. Il existe aujourd'hui, dans 30 à 40 pays, plus de cent centres de formation. Le rapport IFLA 1979/80<sup>2</sup> donne des chiffres résultant d'une enquête par questionnaire, qui n'a toutefois pas encore permis un recensement complet des centres de formation (un grand nombre d'universités américaines n'ont par exemple pas répondu). Le rapport IFLA fait état de *95 possibilités de formation dans 33 pays*, généralement des formations d'écoles supérieures donnant droit au titre «ing. dipl.», «master's degree», etc., certaines également se terminant par «ing. grad.», «bachelor», resp. degré ETS (Rapperswil et Lullier par exemple).

Les centres de formation sont en majeure partie concentrés dans les pays hautement industrialisés, alors qu'ils font grandement défaut dans les pays dits en voie de développement, bien que ce soit là justement qu'existent des problèmes écologiques dont on ne peut encore mesurer l'ampleur et que la formation de spécialistes serait nécessaire de toute urgence.

Une analyse sommaire des programmes de formation des différentes écoles révèle que l'architecte-paysagiste est actuellement formé pour un éventail de tâches allant de la *planification générale du paysage à l'établissement de projets détaillés pour des aménagements isolés*.

### En Suisse

En Suisse, on a débuté très tard avec la formation d'architectes-paysagistes, à savoir en 1970 au *Technicum horticole de Lullier* et en 1972 à l'*Interkantonalen Technikum Rapperswil (ITR)*; ces deux établissements ont le statut d'Ecole technique supérieure (ETS, en allemand HTL). Il est en outre possible d'étudier à l'*«école d'architecture athenaeum»* de Lausanne, un établissement privé qui, sous forme

etc.), industrial areas and administrative buildings

projects for public green areas such as parks, squares, play areas and sport grounds, open-air swimming pools, camping grounds, marinas, etc.

projects for landscaping in the case of quarrying excavations and rubbish tips, traffic complexes, water course corrections, land improvement schemes, etc., as well as biological engineering methods

project planning of landscaping and preservation measures for existing and new biotopes

The setting up of training establishments at higher technical institute and university level was one of the factors which helped landscape architects face the changing tasks of their time: in these establishments, they were prepared for finding solutions to new problems.

## Evolution and current situation as regards training

### Abroad

In various countries, training institutions for landscape architects were set up at an early date.

For example, in Germany, there has been "higher" training since 1824 (initially at so-called "teaching institutes"). This was mainly due to Peter Josef Lenné's political activity in favour of his profession. The university course for which Lenné also called was not put into practice until 1929/30, in other words, over one hundred years later. In the United States, the academic training of landscape architects began around 1900 at Harvard University. Nowadays, there are over 100 training centres in 30 to 40 countries. The latest figures are quoted in the 1979/80 IFLA report<sup>2</sup> based on the results of a questionnaire campaign: however, even so, it was not possible to catalogue all training establishments without exception (for example, many American universities did not bother to reply). The IFLA report has compiled *95 training possibilities in 33 countries*. Most of these institutions confer university degrees such as "Dipl. Eng.", "Master's", etc., although there are some courses which confer the title "Grad. Eng.", "Bachelor's" or "HTL"-degree (e.g. Rapperswil and Lullier).

For the most part, these training institutions are concentrated in the highly industrialised countries and are almost completely lacking in the so-called developing countries, although the latter also have unmistakable ecological problems on a major scale which urgently require the training of qualified experts.

A rough analysis of the training programmes of the individual schools confirms that the modern-day landscape architect is being trained to handle tasks ranging from *superordinate landscape planning to the detailed projecting of individual green areas*.

### Switzerland

Switzerland was slow in beginning to train landscape architects: instruction did not begin until 1970 at the *Horticultural Technical College in Lullier* and until 1972 at the *Interkantonal Technical College in Rapperswil*; both of these institutions have the status of Higher Engineering Colleges (HTL). In addition, there is the private

beide haben den Status einer Höheren Technischen Lehranstalt (HTL, franz. ETS). Ausserdem besteht an der privaten «*école d'architecture athenaeum*» in Lausanne die Möglichkeit eines Studiums, das bisher von Ernst Cramer † im freien Akademiebetrieb geleitet wurde.

Frühere Bestrebungen – vor allem des BSG –, Ausbildungsstätten in der Schweiz zu schaffen, konnten nicht realisiert werden. Die Schweizer Interessenten mussten im Ausland studieren oder aber den mühevollen Weg des Selbststudiums beschreiten.

Seit Einrichtung der neuen Ausbildungsstätten sind *im Durchschnitt folgende Absolventenzahlen* zu verzeichnen:

Rapperswil (1975–1979): 9 pro Jahr (keine Ausländer)

Lullier (1973–1979): 9 alle 2 Jahre (davon je 5 Ausländer), (die jetzige Abschlussklasse ist mit 17 Studenten, davon 14 Franzosen, besetzt)

«athenaeum» (1972–1977): 4 pro Jahr (davon je 3 Ausländer)

Die heutigen Studentenzahlen in Rapperswil und Lullier liegen über dem bisherigen Durchschnitt, so dass in Zukunft an diesen Schulen mit etwas höheren Absolventenzahlen zu rechnen sein wird. Die Bedeutung der Schulen in der französischen Schweiz für das Nachbarland Frankreich geht aus der Statistik klar hervor.

Ein Vergleich der Ausbildungsprogramme zeigt, dass der Schwerpunkt in Lullier und

d'académie libre, était dirigé jusqu'à présent par Ernst Cramer †.

Les efforts précédents (de la part de la FSAP surtout) pour créer des centres de formation en Suisse n'avaient pas abouti. Les Suisses s'intéressant à la profession devaient faire leurs études à l'étranger ou alors s'engager dans la difficile voie de l'autodidacte.

Depuis la constitution des nouveaux centres de formation, on a enregistré *en moyenne les nombres suivants d'étudiants ayant achevé leurs études*:

Rapperswil (1975/1979): 9 par année (pas d'étrangers),

Lullier (1973/1979): 9 tous les 2 ans (dont 5 étrangers; l'actuelle classe terminale est fréquentée par 17 étudiants, dont 14 Français).

«athenaeum» (1972/1977): 4 par année (dont 3 étrangers).

Le nombre actuel des étudiants à Rapperswil et Lullier est supérieur à la moyenne atteinte jusqu'ici, de sorte qu'il faudra compter à l'avenir avec un nombre un peu plus élevé de diplômés dans ces écoles. La statistique fait ressortir clairement l'importance que la France voisine attache aux écoles de Suisse romande.

Une comparaison des programmes de formation démontre qu'à Lullier et à l'«athenaeum» l'accent est nettement mis sur la planification par objet, alors qu'on traite à Rapperswil des deux points essentiels, la planification par objet et la planification du paysage et des espaces verts.

«*école d'architecture athenaeum*», run up to now by Ernst Cramer (who died in September 1980) on a free academic basis.

Earlier efforts—particularly by the BSG—to set up training institutions in Switzerland remained unsuccessful. Swiss who were interested in this branch had to go abroad to study or else had to resort to the awkward business of self-instruction.

Since the setting up of the new training institutions, *the average number of graduates* has been as follows:

Rapperswil (1975–1979) 9 per year (no foreigners)

Lullier (1973–1979) 9 every two years (of whom 5 were foreigners; The present final year is composed of 17 students, 14 of whom are French)

«athenaeum» (1972–1977) 4 per year (of whom 3 are foreigners)

The present student numbers in Rapperswil and Lullier lie above the previous average, so in future, these schools can reckon with more graduates. The importance for France of the schools in the French-speaking part of Switzerland is clearly shown by the statistics.

A comparison of the training programmes reveals that the focus in Lullier and at the «athenaeum» is clearly on the planning of individual features, whereas in Rapperswil, both aspects of training—the planning of individual features and landscape/ver-dure planning—are emphasised.

In contrast to the HTL training, it has so

Interkantionales Technikum Rapperswil/SG-ITR – Ausbildungsstätte für Landschaftsarchitekten in der deutschsprachigen Schweiz. Im Vordergrund Eisenplastik von Silvio Martioli, Schleinikon/ZH.

Foto: Erwin Küenzi, SWB, Zürich

Technicum intercantonal de Rapperswil/SG-ITR – Centre de formation pour architectes-paysagistes, en Suisse allemande. Au premier plan, œuvre plastique en fer de Silvio Martioli, Schleinikon/ZH.

Photo: Erwin Küenzi, SWB, Zurich

Intercantonal Technical College Rapperswil/Canton St Gall (ITR) – training institute for landscape architects in German-speaking Switzerland. In the foreground, an iron sculpture by Silvio Martioli, Schleinikon/ZH.

Picture by: Erwin Kuenzi, SWB, Zurich



am «athenaeum» eindeutig auf der Objektplanung liegt, während in Rapperswil beide Ausbildungsschwerpunkte – Objektplanung und Landschaftsplanung/Grünplanung – bestehen.

Im Gegensatz zur HTL-Ausbildung konnte eine akademische Ausbildung für Landschaftsarchitekten, verbunden mit einer entsprechenden Forschungsinstitution, bis heute noch nicht verwirklicht werden. Vorstösse des BSG und auch ein Antrag der VLP an den Schweizerischen Schulrat im Jahre 1958 blieben erfolglos.

Dem von der VLP eingereichten Antrag lag bereits ein detailliertes, unter der Mitarbeit von Pierre Zbinden entstandenes Ausbildungsprogramm zugrunde<sup>3</sup>. Gefordert wurde ein «Landesplanungsstudium», das sich nach dem dritten Semester in drei Fachrichtungen mit teilweise gemeinsamen Vorlesungen und Übungen aufteilen sollte, nämlich «Orts- und Regionalplanung», «Verkehrsplanung» und «Landschaftsgestaltung» (wobei «Landschaftsgestaltung» gemäss Programm im umfassenden Sinne als Garten- und Landschaftsgestaltung sowie Grün- und Landschaftsplanung gemeint war). Die beiden erstgenannten Fachrichtungen sind heute übrigens in abgewandelter Form an der ETH realisiert, das Studium der «Landschaftsgestaltung» scheiterte vor allem an ETH-internen Widerständen.

### Zukunftsbetrachtungen zur Ausbildung in der Schweiz

Die Schweizer Garten- und Landschaftsarchitekten haben auf dem Gebiete der Gestaltung von Gärten und öffentlichen Anlagen ein traditionell hohes Niveau. Dagegen ist die Zahl derer, die sich intensiv mit Problemen der Landschaftsplanung und Landschaftsgestaltung befassen, heute noch klein und damit auch die öffentliche Anerkennung des Berufsstandes auf diesem Gebiete noch immer gering.

Diese Entwicklung vollzog sich, obwohl bereits der erste Präsident des BSG, Walter Mertens, 1938 einen Aufgabenkatalog für Landschaftsplanung und -gestaltung formulierte und bereits 1938 ein Ausschuss des BSG für Landschaftsgestaltung gegründet wurde, der u. a. einen Kurs über diesen Aufgabenbereich organisierte. Ursache dieser Entwicklung war nicht zuletzt die lange Zeit fehlende Studienmöglichkeit in der Schweiz und damit die fehlende Heranbildung einer ausreichenden Zahl entsprechend geschulter Berufsvertreter, die solche Programme auf breiter Front in die Praxis umsetzen können.

Andere Berufsgruppen – oft ohne spezielle Sachkenntnisse, aber expansiv und flexibel – sind teilweise in diese und auch andere Lücken vorgestossen, unterstützt von einer offensiven Berufspolitik. Viele der so entstandenen Landschaftsplanungen können aber nur als «Minimalplanungen» bezeichnet werden, die für eine tatsächliche Lösung der Probleme nicht ausreichen.

Aus dieser Tatsache gilt es für die heutige und zukünftige Ausbildung der Landschaftsarchitekten klare Konsequenzen zu ziehen.

*Ein wesentlicher Grundsatz der Ausbildung* muss vor allem sein, dass diese breit angelegt ist und das gesamte Arbeitsfeld des Landschaftsarchitekten umfasst, das heisst von der übergeordneten Land-

Si l'objectif d'une formation ETS est maintenant atteint, il n'a en revanche jusqu'à aujourd'hui pas encore été possible de réaliser une formation académique pour architectes-paysagistes, liée à une institution de recherche correspondante. Des tentatives de la FSAP ainsi qu'une requête de l'ASPAN au Conseil des écoles polytechniques fédérales en 1958 sont restées vaines.

La requête présentée par l'ASPAN était déjà fondée sur un programme de formation détaillé, élaboré avec la collaboration de Pierre Zbinden<sup>3</sup>. Elle demandait des «études en planification du paysage» qui, après le troisième trimestre, se divisent en trois branches, avec en partie cours et exercices communs, ces trois branches étant «planification régionale et locale», «planification des communications» et «aménagement du paysage» (l'«aménagement du paysage» étant selon le programme pris au sens large d'architecture paysagère et des jardins ainsi que de planification du paysage et des espaces verts). Les deux premières branches citées sont d'ailleurs aujourd'hui enseignées sous une forme différente à l'EPF; les études en «aménagement du paysage» ont subi un échec en raison surtout d'oppositions au sein de l'EPF.

### Considérations sur l'avenir de la formation en Suisse

Dans le domaine de la réalisation de jardins et d'aménagements publics, les architectes-paysagistes suisses sont traditionnellement de haut niveau. Le nombre de ceux s'occupant intensivement de problèmes de planification et d'aménagement du paysage est en revanche actuellement encore réduit et la profession est de ce fait encore peu reconnue officiellement dans ce domaine.

Cette évolution s'est accomplie en dépit du fait qu'en 1938 déjà le premier président de la FSAP, Walter Mertens, ait libellé un catalogue des tâches concernant la planification et l'aménagement du paysage et qu'une commission FSAP pour l'aménagement du paysage ait été créée, qui, entre autres, avait organisé un cours traitant de ce domaine. Les études pendant longtemps impossibles en Suisse et donc l'impossibilité de former en nombre suffisant des professionnels susceptibles de traduire en pratique les programmes voulus sont pour beaucoup dans cette évolution.

D'autres groupes professionnels, souvent sans connaissances spécialisées, mais «expansionnistes» et souples, occupent parfois ce créneau et d'autres, soutenus par une politique professionnelle offensive. Mais nombreuses sont les planifications de paysage en résultant qui ne peuvent être qualifiées que de «planifications minimales», insuffisantes pour une solution réelle des problèmes.

Il s'agit de tirer de cette situation des conséquences sans équivoque pour la formation actuelle et future des architectes-paysagistes.

Il faut avant tout adopter comme *principe essentiel de la formation* que cette dernière doit être de grande envergure et doit englober l'ensemble du champ d'activité de l'architecte-paysagiste, c'est-à-dire aller de la planification générale du paysage à l'établissement de projets détaillés d'aménagements isolés, avec toutes les bases nécessaires.

far proved impossible to institute a course of academic training for landscape architects combined with the appropriate research institute. Efforts in this direction by the BSG and a proposal by the VLP to the Swiss Schools Board in 1958 achieved no success.

The VLP's proposal was based on a detailed training programme drawn up with the assistance of Pierre Zbinden<sup>3</sup>. It called for a course in national planning which was to be divided into three subject branches after the third semester, retaining some lectures and practicals in common. The three proposed branches were "Urban and Regional planning" "Traffic Planning" and "Landscape" (whereby "landscape" according to the programme was meant in the comprehensive sense as both garden and landscape layout as well as verdure and landscape planning). The first two study branches have now been implemented in a somewhat different form at the Swiss Federal Institute of Technology, but the "Landscape" study course was frustrated mainly by internal opposition at the ETH.

### Reflections on the future of Swiss training

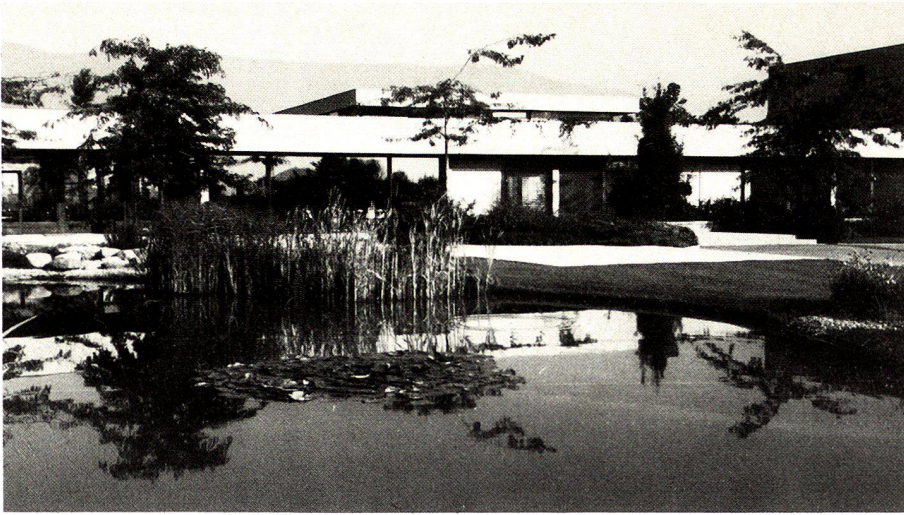
Swiss garden and landscape architects have a tradition of high standards in the sphere of landscaping gardens and public green areas. On the other hand, architects who concern themselves intensively with the problems of landscape planning and landscaping are still a minority and therefore, the public recognition of this area of the profession is still slight.

This development came about despite the fact that the first president of the BSG, Walter Mertens, set up a task inventory for landscape planning and layout as early as 1938, and that a BSG committee for landscape layout was founded in the same year. Among other things, this committee organized a course in this field. The reason behind this development was primarily the lack of study possibilities in Switzerland over many years and hence the lack of training of enough correspondingly schooled representatives of the profession who could implement such programmes in actual practice on an extensive front.

Other professional groups—which often possess no specialized technical knowledge but are more outgoing and flexible—have to some degree moved into these and other gaps, with the backing of an "aggressive" professional policy. However, many of the consequent landscape planning operations can only be described as "minimum planning operations" which do not go far enough to achieve any real solution of the problems. In view of this situation, the necessary conclusions should be drawn about the present and future training of landscape architects.

*A basic principle of the training* must be that it is broad-based and comprises the whole field of activity of landscape architects, i.e. from superordinate landscape planning to the detailed project planning of individual green areas with all the rudimentary knowledge required.

The students should be given a broad foundation for their later individual development and further training, thus making it easier for them in the long run also to recognize and deal with new tasks in practice, to adapt to new situations or



Das Technicum horticole de Lullier/Genève – Ausbildungsstätte für Landschaftsarchitekten in der französischsprachigen Schweiz. Foto: HM

Le technicum horticole de Lullier/Genève – Centre de formation pour architectes-paysagistes, en Suisse romande. Photo: HM

The Horticultural Technical College at Lullier/Genève – training institute for landscape architects in French-speaking Switzerland. Picture: HM

schaftsplanung bis zur detaillierten Projektierung einzelner Anlagen mit allen dazu erforderlichen Grundlagen.

Die Studenten sollen eine breite Basis für ihre spätere individuelle Entwicklung und Weiterbildung erhalten, die es ihnen auch langfristig erleichtert, neue Aufgaben in der Praxis zu erkennen und zu lösen, sich neuen Situationen anzupassen oder, besser, Entwicklungen selbst aktiv zu beeinflussen. Dies liegt nicht nur im Interesse des einzelnen Absolventen, sondern auch im Interesse des gesamten Berufsstandes. Neben der (selbstverständlichen) Vermittlung der grundlegenden «handwerklichen» Fähigkeiten muss der Student in die Lage versetzt werden, die Tätigkeit des Landschaftsarchitekten im ökologischen, sozialen, kulturellen, politischen und ökonomischen Zusammenhang zu greifen.

Bezogen auf die Ausbildungsstätten lassen sich *zwei Forderungen* aufstellen: die HTL müssen auch in Zukunft ihre Ausbildungsprogramme ständig verbessern, wobei die Verbesserung bereits bei der praktischen Vorbildung (Lehre, Praktikum) beginnen sollte; das Ziel der Einrichtung eines Hochschulstudiums ist auch weiterhin – trotz zurzeit geringer Realisierungschancen – zu verfolgen.

Die HTL-Ausbildung ist noch jung. Sie musste vor wenigen Jahren beim «Punkte Null» beginnen, unterlag seither aber einem ständigen Verbesserungsprozess. Dieser Prozess, in den die praktische Vorbildung unbedingt einbezogen werden muss, sollte in Zukunft vermehrt in Zusammenarbeit mit den zuständigen Berufsgremien vorangetrieben werden.

Abschliessend noch einige Betrachtungen zur Einführung eines – in anderen Ländern üblichen – Hochschulstudiums für Landschaftsarchitekten. Die Einführung eines solchen, von einer eigenen Abteilung oder einem Institut getragenen Studiums ist eine sachliche Notwendigkeit. Hierfür sprechen vor allem zwei Gründe.

Erstens werden trotz verlangsamtem Wirtschaftswachstum und Bevölkerungswachstum die Aufgaben zur Verhinderung weiterer Landschaftszerstörungen, zur Verbesserung der Freiraumqualität im Siedlungsgebiet usw. nicht geringer. Im Gegenteil, durch ein gesteigertes Umweltbe-

Il faut donner aux étudiants pour leur développement et leur formation complémentaire individuels ultérieurs une base étendue, qui à long terme leur rende également plus facile de discerner et de résoudre de nouveaux problèmes pratiques, de s'adapter à des situations nouvelles ou, mieux encore, d'agir eux-mêmes activement sur ces évolutions. Cela non seulement dans l'intérêt de chacun des étudiants, mais également dans celui de l'ensemble de la profession. En dehors de pouvoir acquérir (la chose allant de soi) les aptitudes «manuelles» fondamentales, l'étudiant doit recevoir un enseignement lui permettant de concevoir l'activité d'architecte-paysagiste dans ses contextes écologique, social, culturel, politique et économique.

En ce qui concerne les centres de formation, *deux exigences* peuvent être posées: les ETS doivent à l'avenir également constamment améliorer leurs programmes de formation, l'amélioration devant commencer lors de la formation pratique préparatoire déjà (apprentissage, stage); il ne faut en outre pas perdre de vue l'objectif d'instituer des études supérieures, même si les chances de réalisation sont en ce moment minimes.

La formation ETS date de peu. Elle a dû voici quelques années commencer au «point zéro», mais elle n'a dès lors cessé d'être soumise à un processus d'amélioration. Ce processus, qui doit absolument inclure la formation pratique préparatoire, devrait être à l'avenir accéléré en augmentant la collaboration avec les corps de métier compétents.

En conclusion, encore quelques considérations concernant l'institution d'études supérieures pour architectes-paysagistes (courantes dans d'autres pays). L'institution de ces études, qui se feraient dans une section spécifique ou dans un institut, est une nécessité tangible. Deux raisons surtout en donnent la preuve.

Premièrement, le ralentissement des croissances économique et démographique n'a pas fait diminuer les tâches destinées à empêcher d'autres destructions du paysage, à améliorer la qualité des espaces verts dans les zones de lotissement, etc. Au contraire, une prise de conscience accrue en ce qui concerne l'environnement et de nouveaux mandats dictés par la loi (exécution de planifications du paysage, essais de compatibilité avec l'environnement, etc.) exigeront dorénavant un

even better, to take an active part themselves in influencing development, which is not only in the graduate's own interests but in the interests of the profession as a whole. Besides the (automatic) teaching of basic «manual skill» abilities, the students should be taught to grasp the activity of the landscape architect in its ecological, social, political and economic context.

*Two requirements* should be fulfilled in connection with the training institutes: the HTL must continue to constantly improve its training programmes in the future also, whereby the improvement should begin with the preliminary practical training (apprenticeship, practical); the objective of setting up a university study course should still be pursued, despite the slight chance of success.

The HTL training course is still in its infancy. It started from scratch just a few years ago, but has been undergoing continual improvements ever since. This improvement process, in which the preliminary practical training should be included at all costs, should in future be pursued in closer collaboration with the competent professional associations.



In conclusion, here are some reflections on the introduction of a university study course for landscape architects, a course which is standard in other countries. The introduction of a study course of this kind – run by its own department or institute – is an objective necessity. Two main reasons speak in its favour.

Firstly, despite the deceleration of economic and population growth, the tasks of preventing further destruction of landscapes, of improving the recreative quality of residential areas, etc. have not de-

wusstsein und durch neue gesetzliche Aufträge (Durchführung von Landschaftsplanungen, Umweltverträglichkeitsprüfungen usw.) wird zukünftig eine grössere Anzahl qualifizierter Fachleute benötigt werden.

Heute werden an der ETH lediglich im Rahmen der Ausbildung anderer Berufsgruppen verschiedene Einführungsvorlesungen über Landschaftsplanung und Freiraumgestaltung gehalten mit dem Ziel, den Studenten einen allgemeinen Überblick über diese Problematik zu geben, nicht aber, um zur Tätigkeit in diesem Aufgabenbereich zu befähigen, was eben nur in einem speziellen Studium möglich wäre.

Das Argument, dass die Schweiz für eine Hochschulausbildung von Landschaftsarchitekten zu klein sei, wird nicht zuletzt durch den Vergleich mit anderen kleinen Ländern wie Österreich, Dänemark usw. ungläubhaft, in denen heute eine Hochschulausbildung möglich ist.

Zweitens könnte mit der Einrichtung einer neuen Abteilung oder eines Institutes ein Zentrum geschaffen werden, das die Forschung auf dem Gebiet der Landschaftsplanung und Freiraumgestaltung koordiniert, das selbst eine systematische und breitangelegte Forschung betreibt und das gleichzeitig ein Informations- und Dokumentationszentrum für die Schweiz bilden könnte.

Die Forschung in einzelnen Grundlagen- oder Teilbereichen der Landschaftsplanung und Freiraumgestaltung wird heute

plus grand nombre de spécialistes qualifiés.

Les divers cours d'introduction sur la planification du paysage et l'aménagement des espaces verts donnés actuellement à l'EPF, dans le cadre de la formation d'autres groupes professionnels uniquement, ont pour but de donner aux étudiants un aperçu général de ces problèmes et non de leur conférer la capacité d'œuvrer dans ce domaine, car cela, seules des études spéciales justement pourraient le faire.

L'argument selon lequel la Suisse serait un trop petit pays pour disposer d'une formation supérieure pour architectes-paysagistes est peu crédible, surtout lorsqu'on fait la comparaison avec d'autres petits pays tels que l'Autriche, le Danemark, etc., où cette formation supérieure est courante.

Secondement, on pourrait, en fondant une nouvelle section ou un institut, créer un centre qui coordonne la recherche dans le domaine de la planification du paysage et de l'aménagement des espaces verts, qui poursuive lui-même des recherches vastes et systématiques et qui constitue en même temps un centre d'information et de documentation pour la Suisse.

Il est vrai que des recherches dans différents domaines fondamentaux et partiels de la planification du paysage et de l'aménagement des espaces verts sont faites aujourd'hui par divers instituts de grandes écoles et instituts de recherche (géobotanique, géographie, aménagement du terri-

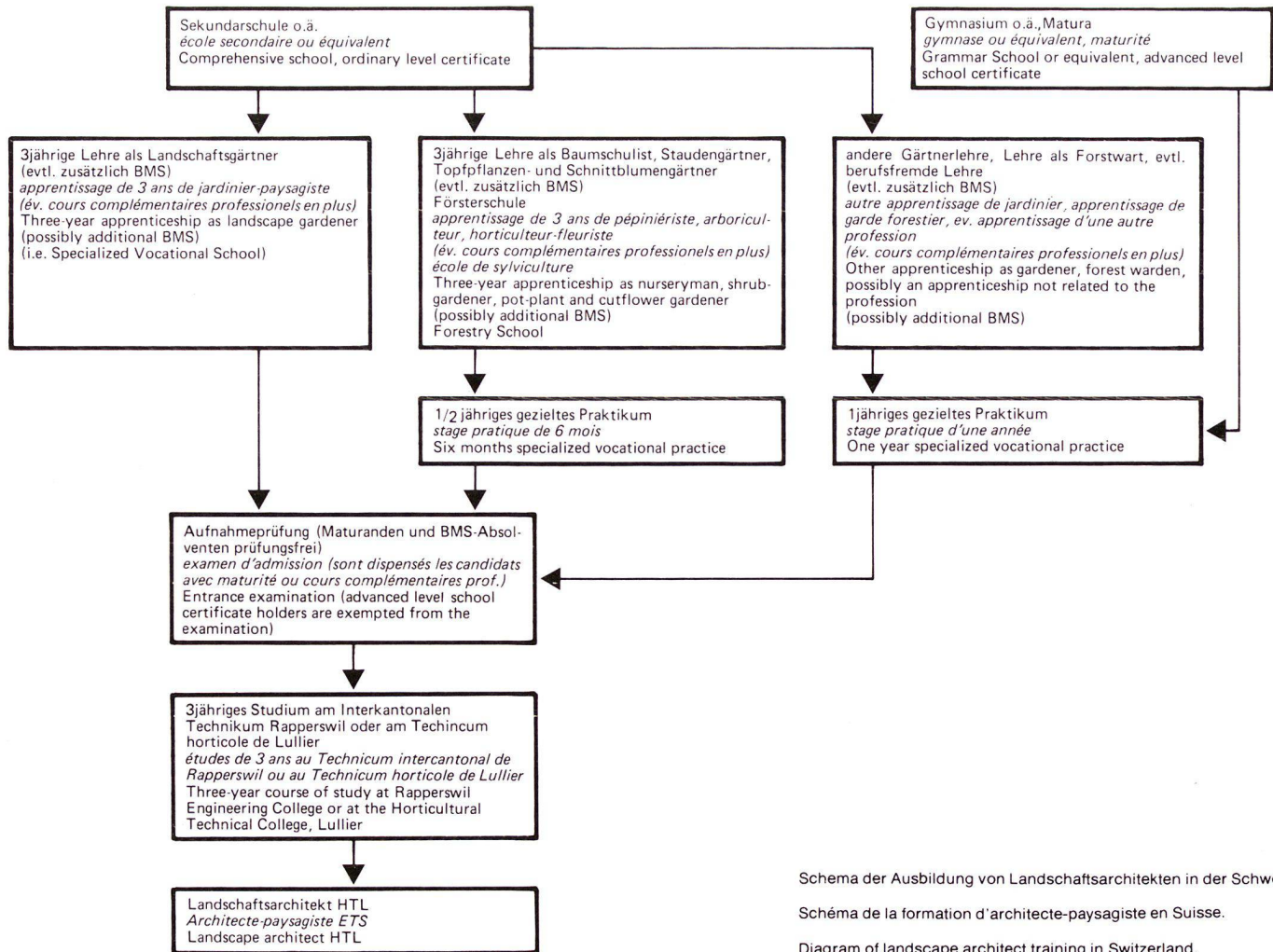
creased. On the contrary—in future, more qualified specialists will be required as a result of increased consciousness of the environment and new tasks based on national legislation (execution of landscape planning operations, testing of environment tolerance levels).

At present, only various introductory lectures as part of the training of other professional groups are delivered at the ETH concerning landscape planning and landscaping of open spaces. The intention is to give the students a general survey of this problem complex, but not to qualify them to follow a profession in this field—this would only be possible in a specialized study course.

The argument that Switzerland is too small for a university training course for landscape architects is unconvincing especially when comparisons are made with other smaller countries, such as Austria and Denmark, where university training is usual nowadays.

The second argument in favour is that with the establishment of a new department or institute, a centre would be created to coordinate research in the fields of landscape planning and open-space landscaping. Moreover, it could itself carry out systematic, broad-based research and, at the same time, build up an information and documentation centre for Switzerland.

Admittedly, research in individual basic or sub-fields of landscape planning and open-space landscaping is being carried



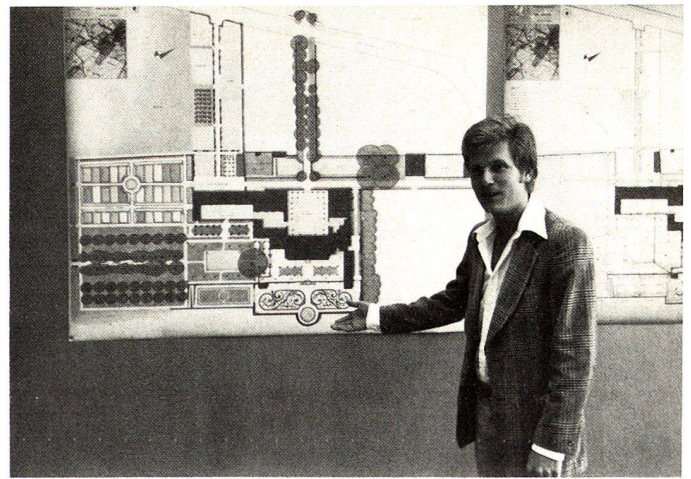
Schema der Ausbildung von Landschaftsarchitekten in der Schweiz.  
Schéma de la formation d'architecte-paysagiste en Suisse.  
Diagram of landscape architect training in Switzerland.



Studenten des Interkantonalen Technikums Rapperswil-ITR bei Aufnahmen im Gelände.

Etudiants du Technicum intercantonal de Rapperswil-ITR lors de relevés sur le terrain.

Students of the Intercantonal Technical College Rapperswil (ITR) recording information in the field.



Student des Technicum horticole de Lullier/Genève erläutert seine Diplomarbeit (Plan für die Rekonstruktion der Gärten von Schloss Vuillerens/VD). Foto: HM

Un étudiant du Technicum horticole de Lullier/Genève commentant son travail de diplôme (plan pour la reconstruction des jardins du château de Vuillerens/VD). Photo: HM

Student of the Horticultural Technical College at Lullier/Geneva explaining his thesis (a plan for reconstructing the gardens of Vuillerens Castle/Canton Vaud). Picture: HM

zwar von verschiedenen Hochschulinsti-  
tuten und Forschungsanstalten (Geo-  
botanik, Geographie, Raumplanung,  
Forstwirtschaft usw.), anderen staatlichen  
oder privaten Institutionen (ETS Magglin-  
gen, Pro Juventute usw.) sowie von priva-  
ten Planungsbüros mit zum Teil sehr gu-  
tem Erfolg durchgeführt und teilweise von  
verschiedenen staatlichen Stellen unter-  
stützt (Bundesamt für Raumplanung, Bun-  
desamt für Forstwesen, Stiftung für Land-  
schaftsschutz und Landschaftspflege  
usw.), ist aber gesamthaft gesehen spora-  
disch und unkoordiniert, teilweise einsei-  
tig orientiert und wenig planungsbezogen  
und lässt wesentliche Probleme unberück-  
sichtigt. Der Ausbau des Fachbereiches  
Landschaft am ORL-Institut zu einer  
zentralen Forschungsinstitution konnte  
nicht realisiert werden.

Die Gründung einer neuen Hochschulab-  
teilung oder eines Institutes wäre aber in  
der näheren Zukunft nur durch einen (un-  
wahrscheinlichen) massiven Druck «von  
aussen» denkbar, da aufgrund der heuti-  
gen Struktur der Hochschulen und der au-  
genblicklichen Finanzknappheit «von in-  
nen» ausgelöste Neuerungen dieser Art  
kaum möglich sind.

So wird die Ausbildung von Landschafts-  
architekten in der Schweiz auch weiterhin  
allein von den HTL getragen werden müs-  
sen, und man sollte ihnen bei dieser ver-  
antwortungsvollen Aufgabe die *grösst-  
mögliche Unterstützung* gewähren. Mit ei-  
nem zusätzlichen Ausbau der HTL zu In-  
formations- und Dokumentationszentren  
für die Praxis sowie zu Orten der Weiter-  
bildung könnte ausserdem eine heute  
noch bestehende Lücke geschlossen wer-  
den. Dazu wäre allerdings eine wesentlich  
bessere personelle und finanzielle Aus-  
stattung erforderlich.

<sup>1</sup> Hennebo, D.: Gartenkünstler – Gartenarchitekt – Land-  
schaftsarchitekt. In: Der Landschaftsarchitekt. Schriften-  
reihe des BDLA, Sonderheft I, München 1973.

<sup>2</sup> Kiemstedt, H.; Sittel, W.: Ausbildungsstätten für Land-  
schaftsarchitekten. IFLA-Report 1979/80, in Vorberei-  
tung.

<sup>3</sup> Egli, E. u. a.: Schaffung einer Ausbildungsmöglichkeit  
auf dem Gebiete der Landesplanung an der Eidg. Tech-  
nischen Hochschule in Zürich. Unveröffentlichte Vervielfäl-  
tigung, Zürich 1958.

toire, économie forestière, etc.), par d'au-  
tres institutions privées ou publiques  
(EFGS de Macolin, Pro Juventute, etc.)  
ainsi que par des bureaux d'études privés,  
avec parfois de très bons résultats, et par-  
fois avec l'appui de divers organismes na-  
tionaux (Office fédéral pour l'aménage-  
ment du territoire, Office fédéral pour  
l'économie forestière, Fondation pour la  
protection des sites et l'entretien du pay-  
sage, etc.). Mais toutes ces recherches  
sont dans l'ensemble sporadiques et non  
coordonnées, parfois d'orientation ten-  
danciuse et peu en rapport avec la plani-  
fication, et elles ne tiennent pas compte  
de problèmes essentiels. La transforma-  
tion de la section paysage de l'ORL en  
une institution centrale de recherche n'a  
pas pu être réalisée.

La création d'une nouvelle section d'étu-  
des supérieures ou d'un institut dans un  
proche avenir n'est toutefois concevable  
que provoquée par une (improbable)  
pression massive venant «de l'extérieur»,  
car en raison de la structure actuelle des  
écoles supérieures et du manque de  
moyens financiers, des innovations de ce  
genre ne peuvent guère venir «de l'inté-  
rieur».

C'est ainsi que les ETS devront continuer  
à assumer seules la formation des archi-  
tectes-paysagistes en Suisse, et il faudrait  
que le *plus grand soutien possible* leur  
soit accordé pour l'accomplissement de  
cette tâche lourde de responsabilités. Un  
aménagement complémentaire des ETS  
en centres d'information et de documen-  
tation pour la pratique ainsi qu'en classes  
de perfectionnement permettrait en outre  
de combler une lacune encore existante.  
Ces innovations exigeraient toutefois un  
effectif de personnel et des moyens finan-  
ciers bien supérieurs.

<sup>1</sup> Hennebo, D.: Gartenkünstler – Gartenarchitekt – Land-  
schaftsarchitekt (Créateur de jardins – architecte-  
jardiniste – architecte-paysagiste). Dans «Der Land-  
schaftsarchitekt». Publications du BDLA; numéro spé-  
cial I, Munich 1973.

<sup>2</sup> Kiemstedt, H., Sittel, W.: Centres de formation pour  
architectes-paysagistes. Rapport IFLA 1979/80, en pré-  
paration.

<sup>3</sup> Egli, E., et autres: Création d'une possibilité de forma-  
tion à l'Ecole polytechnique fédérale de Zurich dans le  
domaine de la planification du paysage. Polycopie inédite,  
Zurich 1958.

out—in some cases successfully—by vari-  
ous university institutes and research  
units (geobotany, geography, urban and  
regional planning, forestry, etc.) as well as  
by other state or private institutions (HTL  
Magglingen, Pro Juventute, etc.) and  
planning offices. Some of this research is  
even backed by state offices (Federal Of-  
fice for Urban and Regional Planning,  
Federal Forestry Office, the Swiss Founda-  
tion for Protection of Landscape and  
Landscape Management, etc.). But on the  
whole, it is sporadic and uncoordinated,  
some of it is one-sided in its approach,  
has little connection with planning and of-  
ten does not take basic problems into  
consideration. The expansion of the  
«landscape» study branch at the Institute  
for National, Regional and Local Planning  
(ORL-Institut) to the status of a central  
research institution could not be obtained.

The foundation of a new university depart-  
ment or institute would be possible in the  
immediate future only if (as is improbable)  
massive pressure is brought to bear by  
“outside” forces: judging by the present  
university structures and the momentary  
shortage of financial resources, changes of  
this kind from the “inside” are highly  
unlikely.

Therefore, for the moment, the responsi-  
bility for the training of landscape ar-  
chitects in Switzerland will continue to be  
borne by the HTLs which deserve *maxi-  
mum support* in this task. Moreover, by ex-  
tending the HTLs to make them infor-  
mation and documentation centres for  
professional practice and places of further  
training, it would be possible to close one  
existing gap. However, in order to achieve  
this end, considerable improvements  
would be required in the fields of staffing  
and finance.

<sup>1</sup> Hennebo D.: Garden artist—garden architect—land-  
scape architect. In “The Landscape Architect”. BDLA  
series. Special issue no. 1, Munich 1973.

<sup>2</sup> Kiemstedt H. Sittel W.: Training institutes for land-  
scape architects. IFLA report for 1979/80, in prep-  
aration.

<sup>3</sup> Egli E.: Creation of a training possibility in the field of  
national planning at the Swiss Federal Institute of Techno-  
logy in Zurich. Unpublished mimeograph, Zurich  
1958.