

# **Rückblick auf den Wettbewerb für den Friedhof "Hinderneuwis" in Volketswil = Coup d'œil rétrospectif sur le concours pour le cimetière de "Hinderneuwis" à Volketswil = A review of the competition for "Hinderneuwis" Cemetery in Volketswil**

Autor(en): **Mathys, H.**

Objektyp: **Article**

Zeitschrift: **Anthos : Zeitschrift für Landschaftsarchitektur = Une revue pour le  
paysage**

Band (Jahr): **8 (1969)**

Heft 4

PDF erstellt am: **22.09.2024**

Persistenter Link: <https://doi.org/10.5169/seals-133168>

## **Nutzungsbedingungen**

Die ETH-Bibliothek ist Anbieterin der digitalisierten Zeitschriften. Sie besitzt keine Urheberrechte an den Inhalten der Zeitschriften. Die Rechte liegen in der Regel bei den Herausgebern.

Die auf der Plattform e-periodica veröffentlichten Dokumente stehen für nicht-kommerzielle Zwecke in Lehre und Forschung sowie für die private Nutzung frei zur Verfügung. Einzelne Dateien oder Ausdrucke aus diesem Angebot können zusammen mit diesen Nutzungsbedingungen und den korrekten Herkunftsbezeichnungen weitergegeben werden.

Das Veröffentlichen von Bildern in Print- und Online-Publikationen ist nur mit vorheriger Genehmigung der Rechteinhaber erlaubt. Die systematische Speicherung von Teilen des elektronischen Angebots auf anderen Servern bedarf ebenfalls des schriftlichen Einverständnisses der Rechteinhaber.

## **Haftungsausschluss**

Alle Angaben erfolgen ohne Gewähr für Vollständigkeit oder Richtigkeit. Es wird keine Haftung übernommen für Schäden durch die Verwendung von Informationen aus diesem Online-Angebot oder durch das Fehlen von Informationen. Dies gilt auch für Inhalte Dritter, die über dieses Angebot zugänglich sind.

## Rückblick auf den Wettbewerb für den Friedhof «Hinderneuwis» in Volketswil

## Coup d'œil rétrospectif sur le concours pour le cimetière de «Hinderneuwis» à Volketswil

## A review of the Competition for «Hinderneuwis» Cemetery in Volketswil

Obwohl der Abschluss dieses Wettbewerbs nun nahezu zwei Jahre zurückliegt, lohnt sich ohne Zweifel noch eine Auseinandersetzung mit einer Anzahl von Projekten, die damals eingereicht wurden.

Es galten für die Durchführung des Wettbewerbes die Grundsätze für architektonische Wettbewerbe des SIA und BSA.

Das zu gestaltende neue Friedhofareal misst 48 150 m<sup>2</sup>. Es waren 6 600 Grabstätten (4 750 Reihengräber für Erwachsene, 330 Reihengräber für Kinder, 270 Familiengräber für Erdbestattungen, 1 200 Reihengräber und 50 Familienurnengräber) vorzusehen.

Insgesamt gingen 31 Entwürfe ein. In engster Wahl verblieben 10 Entwürfe. Das Preisgericht beurteilte die Projekte mit dem 1., 2. und 3. Preis wie folgt:

### 1. Preis: Kennwort Spitz

Verfasser: Werner Gantenbein,

dipl. Architekt BSA/SIA, Zürich

Peter Schmid, Gartenarchitekt, Egg

Mitarbeiter: Th. Wiesmann, dipl. Architekt

ETH

Der Entwurf überzeugt durch die bewusste Integrierung der Anlage ins Zentrum der wachsenden Gemeinde: nicht belegte Grünräume öffnen sich parkartig nach aussen; zur Unterstreichung der Weiträumigkeit überschreiten einzelne Baumgruppen an möglichen Stellen die Grenzen des Areals. Das Projekt verlässt in gewinnender Art die allgemein übliche Form der in sich geschlossenen, nach aussen keinen Kontakt suchenden Friedhofanlage.

Haupt- und Nebenzugang finden sich an den Enden der grosszügigen Parkzone, die das Areal diagonal durchmisst und den Friedhof geschickt in zwei Hälften teilt, die ihrerseits wieder eine ansprechende Detailgestaltung finden.

Eine etwas stärkere, pflanzlich-räumliche Unterteilung der zum Teil grossen Grabfelder sowie eine weitgehendere Erschliessung derselben durch Stichwege ist wünschbar.

Die Hochbauten fassen in äusserst konzentrierter Form den Haupteingang. Der Vorschlag zur etappenweisen Verwirklichung ist geschickt und nimmt auch Rücksicht auf die Wirtschaftlichkeit im Bauvorgang (Zentralisierung der Installationen usw.).

Die Hochbaugruppe ist trotz aller Bescheidenheit im kubischen Ausmass interessant und betrieblich geschickt gelöst; die Führung der Trauergemeinde in die Kapelle, mit schönem Ausblick in weite, freie Grünflächen ist in ihrer Entwicklung gut empfunden. Der Autoparkplatz liegt an der Neuwiesenstrasse als Binnenverbindung richtig und ist unauffällig abgeschirmt.

Da der Entwurf praktisch ohne Geländever-

Bien que la conclusion de ce concours date déjà de presque deux ans, il vaut certainement la peine de s'occuper d'un nombre de projets qui avaient été présentés à l'époque.

Les principes de la Fédération suisse des architectes et ingénieurs et de l'Union suisse des architectes concernant les concours d'architecture avaient été valables pour le déroulement de ce concours.

La nouvelle aire du cimetière devant être aménagée mesure 48 150 m<sup>2</sup>. On devait prévoir 6600 sépultures (4750 tombeaux en rangées pour adultes, 330 tombeaux en rangées pour enfants, 270 tombeaux de famille pour l'inhumation en terre, 1200 tombeaux pour l'inhumation de cendres en rangées et 50 tombeaux pour l'inhumation de cendres pour familles).

31 projets furent présentés, dont 10 furent destinés à un choix plus serré. Le jury accorda le 1<sup>er</sup>, le 2<sup>ème</sup> et le 3<sup>ème</sup> prix aux projets suivants:

### 1<sup>er</sup> prix: mot de passe «Spitz»

Auteur: Werner Gantenbein,

arch. dipl. BSA/FSAI, Zurich

Peter Schmid, arch. paysagiste, Egg

Collaborateur: Th. Wiesmann, arch. dipl.

ETH

Le projet convainc par l'intégration intentionnelle du cimetière au centre de la communauté croissante: les espaces verts non occupés s'ouvrent vers le dehors à la façon d'un parc; afin de souligner l'étendue, certains groupes d'arbres dépassent les frontières de l'aire à des endroits possibles. Le projet abandonne de façon agréable la forme usuelle du cimetière renfermé sur soi-même et ne cherchant pas de contact avec le dehors.

Les accès principaux et latéral se trouvent aux extrêmes de la vaste zone de parc qui traverse l'aire en diagonale et sépare le cimetière habilement en deux moitiés auxquelles on a accordé, de leur côté, un plaisant aménagement détaillé.

Une subdivision encore plus accentuée au point de vue plantes et espace des champs de sépulture en partie très grands, ainsi qu'une ouverture à l'exploitation plus étendue des mêmes par des chemins principaux sont désirables.

Les bâtiments en hauteur sont très concentrés autour de l'entrée principale. La proposition de procéder à la réalisation par étapes est habile et tient compte aussi de la rentabilité du cours des travaux de construction (centralisation des installations, etc.).

Le groupe de bâtiments a été projeté de façon intéressante et habile du point de vue service, malgré ses modestes dimensions cubiques; la voie du cortège funèbre

Although the competition was concluded almost two years ago, it will no doubt be valuable to discuss a number of projects then submitted.

The competition was carried out in accordance with the regulations regarding architectural competitions of SIA and BSA.

The new cemetery area to be converted measured 48,150 m<sup>2</sup>, and 6,600 graves (4,750 row graves for adults, 330 row graves for children, 270 family tombs for interment, 1,200 row urn graves and 50 family urn graves) were to be provided.

A total of 31 projects were submitted. Ten projects were given the closest consideration. The jury assessed the projects securing first, second and third prizes as follows:

### 1st Prize: Code word «Spitz»

Authors: Werner Gantenbein, dipl. Arch.

BSA/SIA, Zurich

Peter Schmid, garden architect, Egg

Collaborator: Th. Wiesmann, dipl. Arch.

ETH

The project impresses by the deliberate integration of the enclosure in the centre of the growing commune: green spaces not utilized open to the outside as parks; in order to stress spaciousness, individual groups of trees cross the site borders at possible points. In an agreeable manner, the project does away with the cemetery area that is closed and seeks no contact with the outside.

The principal and the side entrances are at the ends of the generous park zone which diagonally crosses the site and ably subdivides the cemetery into two halves which are in turn again laid out in greater detail.

A somewhat more intense subdivision in terms of plants and spaces and better accessibility by main paths are desirable.

The structures define the principal entrance in extremely concentrated form. The proposal for step-by-step construction is appropriate and also considers economy in building work (centralization of installations etc.).

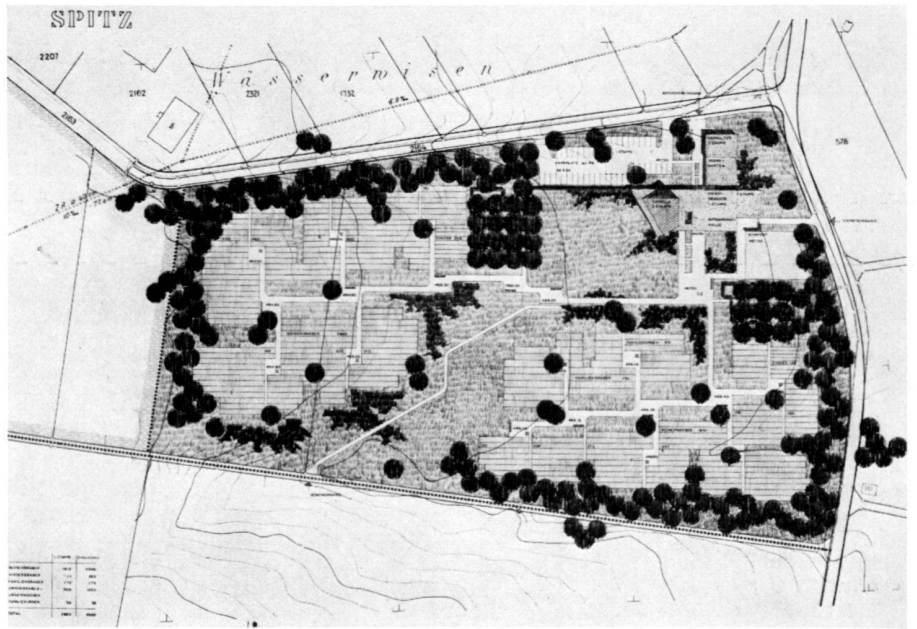
The group of buildings is interesting cubically despite its modesty and operational problems are cleverly solved; the passage for the mourners into the chapel, with a fine view of wide, free green areas is well designed in its development. The car parking space on Neuwiesenstrasse is well located as an interior connection and unobtrusively screened off.

Since the project can do with almost no soil movements, it may on the whole be considered to be economical.

Wettbewerb für den Friedhof «Hinderneuwis» in Volketswil. 1. Preis. Verfasser: Werner Gantenbein, dipl. Architekt BSA/SIA, Zürich, Peter Schmid, Gartenarchitekt, Egg; Mitarbeiter: Th. Wiesmann, dipl. Architekt ETH.

Concours pour le cimetière «Hinderneuwis» à Volketswil. 1er prix: Auteur: Werner Gantenbein, architecte dipl. FSA/SIA, Zurich, Peter Schmid, architecte paysagiste, Egg; collaborateur: Th. Wiesmann, architecte dipl. ETH.

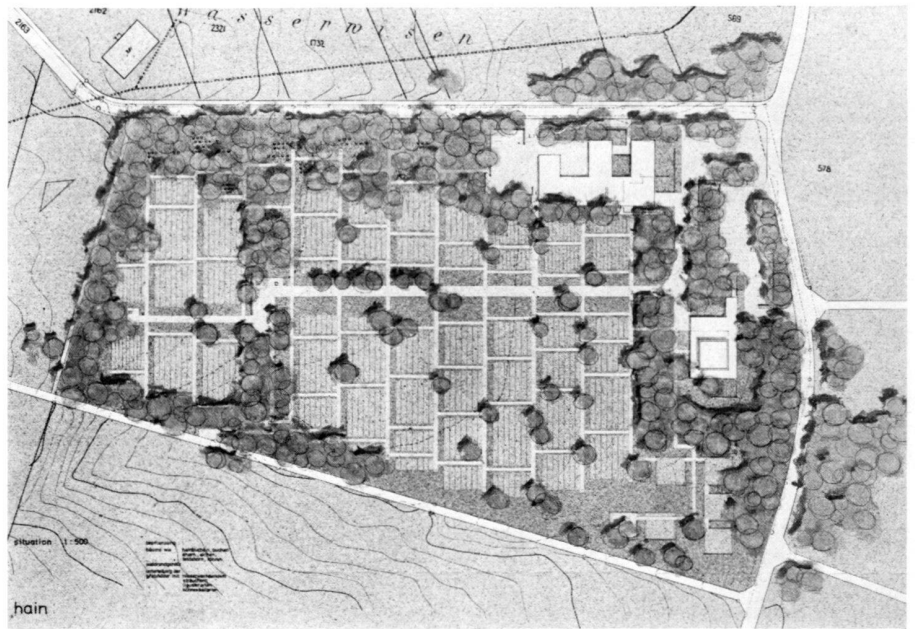
Competition for «Hinderneuwis» Cemetery in Volketswil. 1st prize: author: Werner Gantenbein, cert. architect BSA/SIA, Zurich, Peter Schmid, garden architect, Egg; collaborator: Th. Wiesmann, cert. architect ETH.



Wettbewerb für den Friedhof «Hinderneuwis» in Volketswil. 2. Preis. Verfasser: W. Neukom, consult. Gartenarchitekt BSG/SWB, Zürich, Theo Hotz, Architekt, Zürich.

Concours pour le cimetière «Hinderneuwis» à Volketswil. 2ème prix: Auteur: W. Neukom, architecte paysagiste consult. FSAP/SWB, Zurich, Theo Hotz, architecte, Zurich.

Competition for the «Hinderneuwis» Cemetery in Volketswil. 2nd prize: author: W. Neukom, consult. garden architect BSG/SWB, Zurich, Theo Hotz, architect, Zurich.



Wettbewerb für den Friedhof «Hinderneuwis» in Volketswil. 3. Preis. Verfasser: Manuel Pauli, dipl. Architekt BSA/SIA, Zürich, Richard & Co, Nachfolger W. Richard und Ch. Stern, Zürich. Mitarbeiter: K. Holzhausen.

Concours pour le cimetière «Hinderneuwis» à Volketswil. 3ème prix: Auteur: Manuel Pauli, architecte dipl. FSAP/SIA, Zurich, Richard & Co., successeurs W. Richard et Ch. Stern, Zurich; collaborateur: K. Holzhausen.

Competition for «Hinderneuwis» Cemetery in Volketswil. 3rd prize: author: Manuel Pauli, cert. architect BSA/SIA, Zurich, Richard & Co., successors W. Richard and Ch. Stern, Zurich; collaborator: K. Holzhausen.



lagerungen auskommt, darf er im gesamten als wirtschaftlich bezeichnet werden.

## 2. Preis: Kennwort Hain

Verfasser: Willi Neukom, consult. Gartenarchitekt BSG/SWB, Zürich  
Theo Hotz, Architekt, Zürich  
Der Entwurf gefällt durch seine schlichte und klare Gesamtkonzeption.

Die etwas abseitige Lage des Hauptzugangs an der östlichen Geländeecke kann hingenommen werden, da diesem diagonal gegenüber ein Nebeneingang vorgeschlagen wird.

Beim Friedhofeingang öffnet sich die Anlage dem Besucher in übersichtlicher Weise; in der Blickrichtung erfasst er die freistehende Kapelle, zu seiner Rechten finden sich, an einer gedeckten Halle, die in der ersten Etappe bei schlechtem Wetter auch für kleinere Abdankungen benutzt werden kann, in sinnfälliger Art Auskunftsbüro und Aufbahrungsräume.

Die Grabfelder, in unterschiedlicher Grösse, liegen beidseits einer ordnenden, zentralen Erschliessungsstrasse. Der platzartige Versatz dieser Mittelachse mindert in der Anlage das Aufkommen einer gewissen Monotonie. Zu beachten sind die geringen Geländeingriffe und der Einbezug der wenig ausgeprägten, aber doch mitsprechenden topographischen Gegebenheiten.

In der Landschaftsgestaltung ist das Spiel zwischen geschlossenen Räumen und solchen, die Ausblicke auf weitere Horizonte freilassen, besonders glücklich.

Grundrisse und Aufbau der Hochbauten, mit den dazugehörenden offenen Hallen, werden in ihrer unaufdringlichen Art im gesamten positiv bewertet. Bei der Abdankungskapelle kann der Eingang in der hintersten Ecke der gedeckten Halle nicht gefallen.

Der Entwurf weist keine neuen Wege, darf aber doch als wirtschaftlicher Vorschlag zur Lösung der gestellten Aufgabe gewertet werden.

## 3. Preis: Kennwort Lichtung

Verfasser: Manuel Pauli, dipl. Architekt  
BSA/SIA, Zürich  
Richard & Co, Nachfolger W. Richard und Ch. Stern, Zürich  
Mitarbeiter: K. Holzhausen

Die Erschliessung erfolgt eindeutig von der Neuwiesenstrasse aus, sozusagen aus der «neutralen Zone» zwischen altem Dorfkern und zukünftigem Wohngebiet. Daraus ergeben sich schöne und klare Eingangsachsen. Die Trennung in «offiziellen Eingang» und «interner Eingang» ist gut erkennbar. Erwünschte Nebeneingänge sind vorgesehen. Die Parkplätze sind richtig eingefügt und durch Baumwuchs begrünt.

vers la chapelle avec sa belle vue sur les vastes surfaces vertes libres a été bien ressentie dans son développement. La place de stationnement a été bien située à la Neuwiesenstrasse comme communication intérieure et discrètement abritée. Etant donné que le projet ne demande pratiquement pas de transferts de terrain, il peut être considéré économique dans son ensemble.

## 2ème prix: mot de passe «Hain»

Auteur: Willi Neukom, arch. paysagiste  
consult. FSAP/SWB, Zurich  
Theo Hotz, architecte, Zurich

Le projet plaît par sa simple et claire conception d'ensemble. La situation de l'accès principal quelque peu à l'écart dans un coin à l'est du terrain peut être acceptée, vu que l'on propose une entrée latérale diagonalement en face.

A l'entrée du cimetière, celui-ci s'ouvre au visiteur de façon bien disposée; il a en face la chapelle indépendante, à sa droite, dans un hall couvert, qui peut être employé pour de petites cérémonies en cas de mauvais temps pendant la première étape, se trouvent le bureau d'information et les dépositaires.

Les champs de sépulture, de grandeurs différentes, sont séparés par une route centrale d'ouverture.

Cette axe centrale en forme de place évite une certaine monotonie dans le cimetière. Sont à remarquer les interventions peu considérables dans le terrain et l'incorporation des données topographiques peu prononcées mais qui comptent malgré tout.

Dans l'aménagement du paysage, le jeu entre les espaces fermés et ceux qui permettent des échappées de vue sur des horizons plus vastes est particulièrement heureux.

Les plans et la structure des bâtiments avec les halls ouverts correspondants sont jugés positivement dans leur ensemble grâce à leur discrétion.

L'entrée à la chapelle des cérémonies funèbres située au dernier coin du hall couvert n'arrive pas à plaire.

Le projet ne montre pas de voies nouvelles, mais peut être considéré comme proposition économique à la solution de la tâche présentée.

## 3ème prix: mot de passe «Lichtung»

Auteur: Manuel Pauli, arch. dipl. FSA/SIA  
Zurich  
Richard & Co, successeurs W. Richard et Ch. Stern, Zurich  
Collaborateur: K. Holzhausen

L'ouverture à l'exploitation se produit clairement depuis la Neuwiesenstrasse, on

## 2nd Prize: Code word «Hain»

Authors: Willi Neukom, consult. garden architect BSG/SWB, Zurich  
Theo Hotz, architect, Zurich

The project attracts by its plain and clear overall conception.

The somewhat remote location of the principal entrance at the eastern corner may be accepted since a side entrance is proposed diagonally opposite.

At the entrance, the cemetery opens to the gaze of the visitor with a clear layout; in the direction of vision it embraces the chapel; on its right, there are located, adjacent to a covered hall which may be used for lesser burial services in fine weather during the first construction stage, the information office and storage rooms.

The grave areas of different sizes are located on both sides of an access road of organizational function. The square-type shifting of this central axis reduces the danger of a certain monotony of the layout. Note the minor intervention in the surface and the incorporation of the slight topographical features which still hold significance.

In the design of the landscape, the interplay between closed spaces and spaces allowing a good view of far horizons is particularly felicitous.

The plan and architecture of the buildings with the associated open halls with their unobtrusive character are as a whole positively regarded.

As regards the chapel, the entrance at the rearmost corner of the covered hall is not well received.

The project reveals no new ideas but may be described as an economical proposal for the solution of the assignment posed.

## 3rd Prize: Code word «Lichtung»

Authors: Manuel Pauli, dipl. architect  
BSA/SIA, Zurich  
Richard & Co., successors W. Richard and Ch. Stern, Zurich  
Collaborator: K. Holzhausen

Accessibility is clearly achieved from the Neuwiesenstrasse side, as it were from the «neutral zone» between the old village centre and the future residential area. This provided attractive and neat entrance axes. The division into «official entrance» and «internal entrance» is clearly visible.

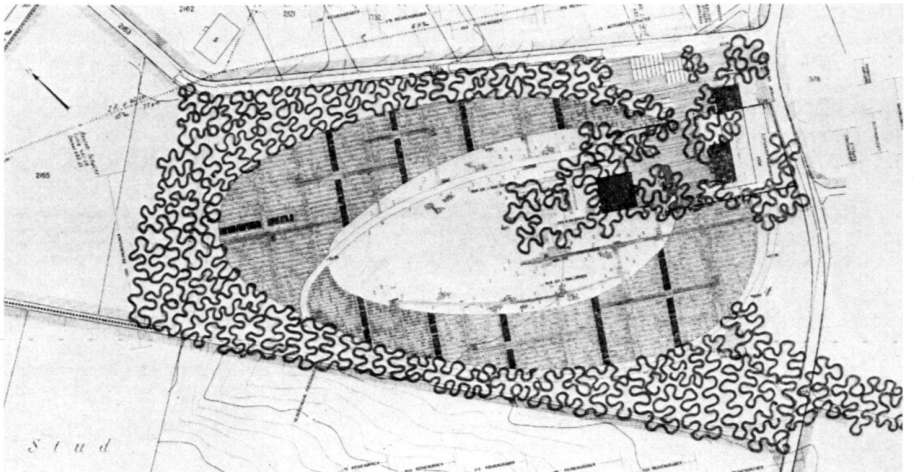
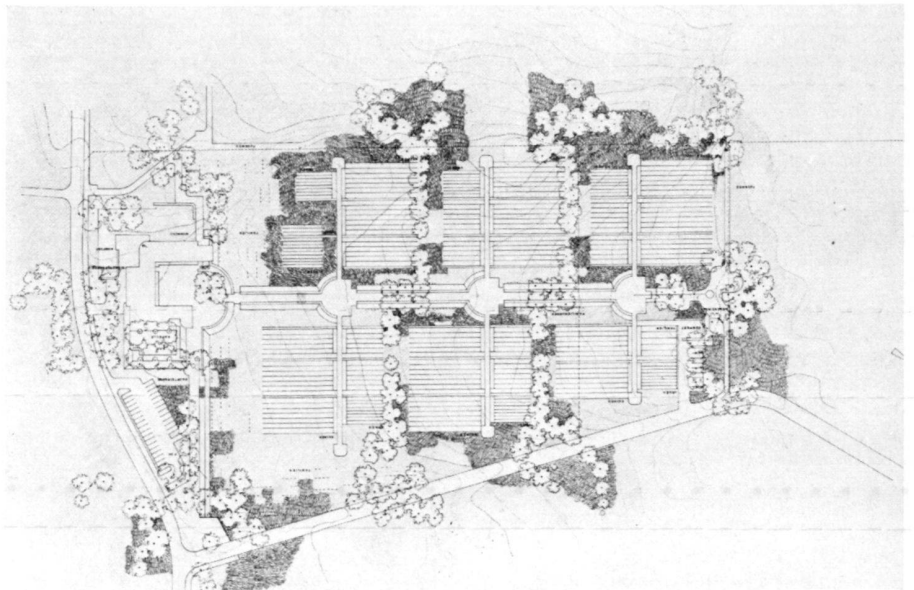
Desirable side entrances are provided. The parking spaces are well incorporated and provided with greenery by a stand of trees.

The cemetery space is divided into four harmonious grave-space units by two intersecting paths which ensure ready orientation. The stoppage of the dominating paths axes by the erection of sculptures, however, appears to be somewhat far-fetched.

Wettbewerb für den Friedhof «Hinderneuwis» in Volketswil. Dass stark von der herkömmlichen Gestaltungsweise abweichende Lösungen von der Jury ohne Würdigung ihrer besonderen Qualitäten übergangen wurden, bezeugt das Ausscheiden dieser beiden Wettbewerbsprojekte. Sowohl das Projekt von Fred Eicher, Gartenarchitekt BSG, mit seiner strengen Raumstaffelung in Rechtecken als auch dasjenige von Ernst Cramer, Gartenarchitekt BSG/SWB, konsequent und mit bestechender Ausgewogenheit aus dem Oval entwickelt, wären zumindest eines Ankaufs würdig gewesen.

Concours pour le cimetière «Hinderneuwis» à Volketswil. Le fait que des solutions divergeant considérablement des formes d'aménagement conventionnelles aient été laissées de côté par le jury sans en avoir apprécié les qualités spéciales est accentué par l'élimination de ces deux projets de concours. Tant le projet de Fred Eicher, architecte paysagiste FSAP, avec sa sévère disposition des espaces en rectangles, comme celui de Ernst Cramer, architecte FSAP/SWB développé de l'ovale avec conséquence et d'un équilibre remarquable, auraient au moins été dignes d'être achetés.

Competition for the «Hinderneuwis» Cemetery in Volketswil. That solutions greatly diverging from the conventional type of design were overlooked by the jury without even mentioning their particular qualities is evidenced by these two projects. Both the project by Fred Eicher, garden architect BSG, with its rigid spatial staggering in rectangles and that by Ernst Cramer, garden architect BSG/SWB, developed consistently from the oval with impressive balance, would have qualified at least for purchase.



Der Friedhofraum ist durch ein konsequent eingefügtes Wegkreuz in 4 schöne Gräberfeld-Einheiten aufgeteilt. Das ergibt eine gute Orientierungsmöglichkeit. Das jeweilige Abfangen der dominanten Wegachsen durch das Aufstellen einer Skulptur wirkt etwas gesucht. Die Grabfelder sind in erfreulicher Art quer gegliedert; die Verwendung von Pflanzenriegeln und Mauerscheiben ist nur dann sinnfälliger, wenn die Grabzeichen der sie umgebenden Reihengräber sehr «durchsichtig» wirken (sehr niedere oder sehr schmale Grabzeichen — keine Grabsteinwände). Im guten Gegensatz zur straffen Aufteilung des Friedhofkerns stehen die frei eingefügten Wege, Grünflächen und beidseitig verzahnten Baumriegel der Aussenzonen.

Dienstgebäude und Abdankungshalle sind als bauliche Einheit gestaltet, im Grundriss konzentriert und funktionell in richtiger Reihenfolge aufgebaut. Die Kapelle liegt in schöner Weise an die zentrale Grünfläche angeschlossen und gefällt in ihrer sympathischen Schlichtheit.

Der Friedhofraum ist etwas zu ängstlich gegen die Umwelt abgeschlossen. Durchblickachsen wären erwünscht. Die niederen, überblickbaren Grünflächen sind gut zusammengefasst als Gegengewicht zu den «bewaldeten» Zonen. Die geringen Terrainveränderungen erhalten die topographische Einheit zwischen «innen» und «ausen»; sie würde noch spürbarer, wenn die Grenzplantagen teilweise lockerer eingefügt wären.

Der eigenwillige Entwurf zeigt starke Gestaltungsideen und darf als ökonomische Lösung gewertet werden.

#### Schlussbemerkung:

Das Urteil des Preisgerichts zeigt, dass stark von der konventionellen Auffassung abweichende Lösungen nicht gefragt sind. Es ist jedenfalls erstaunlich, dass Entwürfe wie z.B. derjenige unter dem Kennwort Stud (Verfasser: E. Cramer, Gartenarchitekt BSG/SWB, Zürich), der ausserordentliche formale Qualitäten aufwies, und dem die fraglos stärkste gestalterische Idee zugrunde lag, nicht einmal mit einem Ankauf bedacht wurde. HM

peut dire depuis la «zone neutrale» entre l'ancien noyau du village et la région future d'habitation. Il en résulte de belles et claires axes d'entrée. La séparation en «entrée officielle» et «entrée interne» est bien reconnaissable.

Les entrées latérales désirées sont prévues. Les places de stationnement sont bien incorporées et munies de verdure par des plantations d'arbres.

L'espace du cimetière est subdivisé en 4 belles unités de champs de sépulture par une croix de sentiers conséquemment incorporée. Ceci permet une bonne possibilité d'orientation. L'idée de désigner les axes dominantes des sentiers par une sculpture semble un peu recherchée.

Heureusement, les champs de sépulture sont divisés en transversale; l'emploi de plantations et de murs formant barrière est raisonnable seulement là où les signes funéraires entourant les tombeaux en rangée sont d'effet «transparent» (signes funéraires très bas ou très étroits pas de «murs en pierres tombales»).

Les sentiers incorporés librement, les surfaces vertes et les barrières d'arbres pivotées des deux côtés des zones extérieures, forment un bon contraste avec la disposition rigoureuse du noyau du cimetière. La chapelle est bien située à côté de la surface verte centrale et plaît par sa sympathique simplicité.

L'espace du cimetière est isolé de son entourage de façon un peu trop craintive. Des échappées de vue seraient désirables. Les surfaces vertes basses et permettant des aperçus sont bien concentrées en contrepois avec les zones «boisées».

Les modifications peu importantes du terrain conservent l'unité topographique entre «l'intérieur» et «l'extérieur»; elles seraient encore plus visibles si les plantations des frontières étaient incorporées en partie de façon moins serrée.

Ce projet de conception individuelle montre de bonnes idées d'aménagement et peut être considéré comme une solution économique.

#### Observation finale:

Le jugement du jury montre que des solutions s'éloignant de la conception conventionnelle ne sont pas désirées. C'est de toute façon étonnant que des projets comme par exemple celui paru sous le mot de passe «Stud» (auteur: E. Cramer, architecte paysagiste FSAPSWB, Zürich), qui présente des qualités formales extraordinaires et qui a pour base l'idée créatrice sans doute la plus forte, n'ait pas même été récompensé par l'acquisition. HM

The grave areas are agreeably subdivided in the transverse direction; the use of plant barriers and wall sections is functional only if the tombstones of the surrounding row graves are quite «translucent» (very low or very narrow stones — no tombstone walls).

A good contrast to the rigid subdivision of the cemetery centre is provided by the freely disposed paths, green spaces and tree barriers of the outer zones which are anchored.

The service building and burial hall are designed as a structural unit, concentrated as regards base-plan and functionally in proper order. The chapel is attractively placed adjacent to the central green area and pleases with its agreeable simplicity.

Somewhat too timidly, the cemetery area is closed against the outside. Axes of unimpeded view would be desirable. The low visible greenery areas are well composed as a counterweight to the «wooded» areas.

The minor changes of the terrain suggested preserve the topographical unity between the inside and the outside; it would become even more pronounced if the bordering plants were arranged somewhat more loosely.

The highly personal project reveals decided ideas of design and may be considered to constitute an economical solution.

#### Conclusion:

The jury's judgment shows that solutions markedly deviating from conventional views are not in demand. At all events, it is surprising that projects (code word «Stud»; author: E. Cramer, garden architect BSG/SWB, Zürich) which possessed exceptional formal qualities and were based on the doubtlessly most powerful concepts of design were not even deemed worthy of acquisition. HM