

# Verdichtete Romantik

Autor(en): **Solt, Judit**

Objektyp: **Article**

Zeitschrift: **Tec21**

Band (Jahr): **143 (2017)**

Heft 49-50: **Schlotterbeck-Areal, Zürich**

PDF erstellt am: **19.03.2021**

Persistenter Link: <http://doi.org/10.5169/seals-737438>

## Nutzungsbedingungen

Die ETH-Bibliothek ist Anbieterin der digitalisierten Zeitschriften. Sie besitzt keine Urheberrechte an den Inhalten der Zeitschriften. Die Rechte liegen in der Regel bei den Herausgebern.

Die auf der Plattform e-periodica veröffentlichten Dokumente stehen für nicht-kommerzielle Zwecke in Lehre und Forschung sowie für die private Nutzung frei zur Verfügung. Einzelne Dateien oder Ausdrucke aus diesem Angebot können zusammen mit diesen Nutzungsbedingungen und den korrekten Herkunftsbezeichnungen weitergegeben werden.

Das Veröffentlichen von Bildern in Print- und Online-Publikationen ist nur mit vorheriger Genehmigung der Rechteinhaber erlaubt. Die systematische Speicherung von Teilen des elektronischen Angebots auf anderen Servern bedarf ebenfalls des schriftlichen Einverständnisses der Rechteinhaber.

## Haftungsausschluss

Alle Angaben erfolgen ohne Gewähr für Vollständigkeit oder Richtigkeit. Es wird keine Haftung übernommen für Schäden durch die Verwendung von Informationen aus diesem Online-Angebot oder durch das Fehlen von Informationen. Dies gilt auch für Inhalte Dritter, die über dieses Angebot zugänglich sind.



ARCHITEKTUR

# Verdichtete Romantik

Ein runder Turm mit Wohnungen, die sich zum Licht öffnen?  
Hohe Hallen, in denen Pilzstützen wie Ungetüme herumstehen?  
Bei Neubauten ist derlei kaum denkbar. giuliani hänger Architekten und  
Dr. Lüchinger + Meyer Bauingenieure haben die Transformation  
einer Garage genutzt, um eine aussergewöhnliche Wohnanlage zu errichten.

Text: Judit Solt



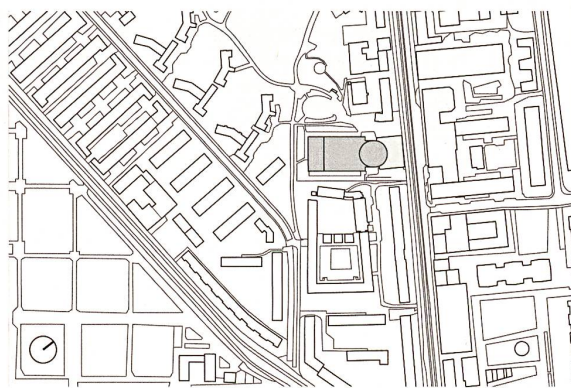
Blick vom Heiligfeld-Park: vorn das aufgestockte Werkstattgebäude, dahinter der neue Turm, der den Rampenbau überragt.



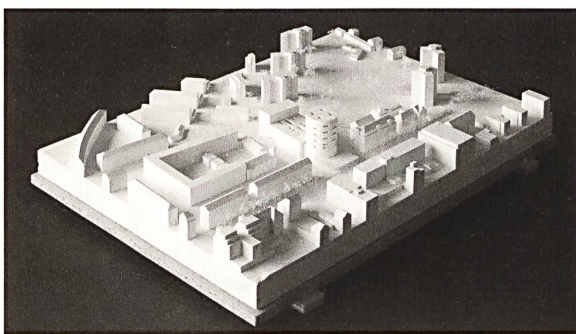
Umbauten machen heute einen Drittel aller baulichen Eingriffe aus. Ihr Anteil dürfte weiter steigen: Rund 80% des Schweizer Gebäudeparks sind älter als 25 Jahre und oft erneuerungsbedürftig; zudem gilt es, bestehende Agglomerationen zu verdichten, anstatt das Land weiter zu zersiedeln. Doch Umbauten sind auch anspruchsvoll. Die Eigenschaften der gegebenen Bausubstanz sind nicht immer dazu angetan, die Planerinnen und Planer zu beflügeln; hinzu kommen einschränkende gesetzliche Auflagen, etwa wenn der Altbau unter Denkmalschutz steht oder das vorhandene Volumen nicht mehr bewilligbar, sondern nur dank der Bestandsgarantie zu halten ist. Aus diesen manchmal schwierigen Ausgangslagen können aber auch Projekte entstehen, deren einzigartige Qualitäten bei Neubauten nicht realisierbar wären. Dann nämlich,

wenn die Entwerfenden die Zwänge des Bestands nicht als Einschränkung verstehen, sondern die Unverhandelbarkeit des Gegebenen als Basis nutzen, um Neues zu wagen. Dies gilt auf der Ebene des Objekts ebenso wie im städtebaulichen Massstab, wo die Verdichtung im Idealfall nicht nur mehr Bauvolumen, sondern auch mehr räumliche Qualität und soziale Bezüge generiert.

Ein Beispiel, das diese These aufs Eleganteste bestätigt, ist der Umbau des Schlotterbeck-Areals in Zürich. Der Altbau, eine ehemalige Citroën-Garage, war 1951 als Hauptsitz der Firma C. Schlotterbeck Automobile Aktiengesellschaft an der Badenerstrasse entstanden. Das moderne Beton- und Glasgebäude des Basler Architekturbüros Suter & Suter wurde bis 1960 in mehreren Etappen aufgestockt und mit einem Vorbau an der Badenerstrasse erweitert. Zuletzt bestand es aus einem zylindrischen Rampenbau zur Strasse und einem

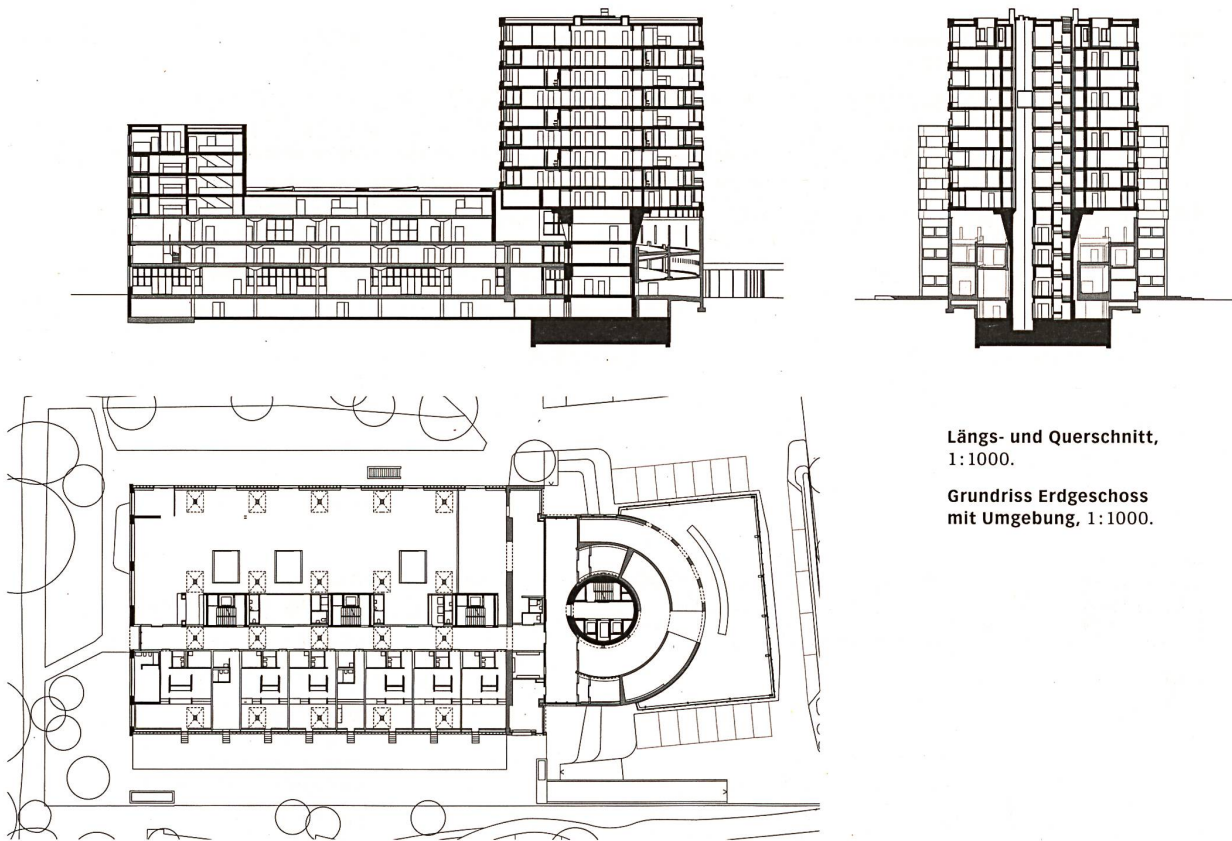


Situationsplan, Mst. 1:7500.



Schlotterbeck-Garage 1959, Modell nach dem Umbau 2017.





Längs- und Querschnitt,  
1:1000.

Grundriss Erdgeschoss  
mit Umgebung, 1:1000.

rückwärtigen, an den Heiligfeld-Park grenzenden Werkstattgebäude. Das Ensemble, das eine hohe architektonische Qualität aufweist, ist im Inventar der schützenswerten Bauten der Stadt Zürich eingetragen und war zu erhalten. Dennoch war es im Sinn der Stadt, an diesem Ort auch starke Veränderungen zu ermöglichen.

### Wohnungen statt Werkstätten

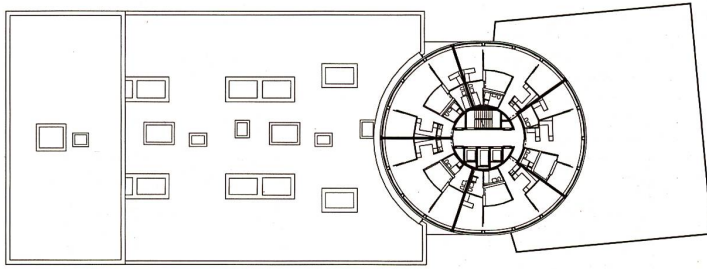
Das Schlotterbeck-Areal liegt an der Nahtstelle zwischen der geschlossenen Blockrandbebauung rund um den Albisriederplatz und der offenen Bebauung jenseits des Letzigrabens. Beim aktuellen Umbau wurden die bestehenden Bauten unter Beibehaltung ihres Fussabdrucks in die Höhe gezogen – eine Strategie, die bereits in den 1950er-Jahren mehrfach zur Anwendung gekommen war. Die neuen Aufstockungen sind teilweise beträchtlich. Sie stärken und differenzieren die Volumen, und sie akzentuieren die Präsenz des Ensembles in seiner stadträumlichen Scharnierfunktion, indem sie Bezüge zum nahen und weiteren Kontext herstellen.

Das Rampengebäude wurde zu einem 40 m hohen Turm aufgestockt und übernimmt die Höhe der beiden Wohnhochhäuser der nahen Siedlung Letzigraben-Heiligfeld, die der damalige Stadtbaumeister Albert Heinrich Steiner 1953–1955 erbaut hatte. Der neue, zylindrische Turm fungiert als markanter Kopfbau für das Schlotterbeck-Areal, aber auch als Landmark für

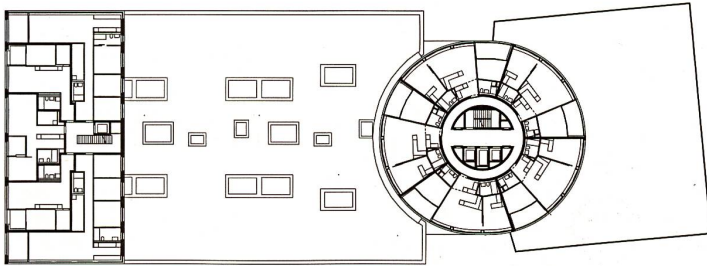
die Grenze zwischen Badenerstrasse und Heiligfeld-Park. Umgekehrt diffundiert der Park bis an die Strasse hinaus – die Aussenraumgestaltung des Areals führt jene des Parks weiter und stellt mit Baum- und Strauchgruppen eine Verbindung zwischen Park- und Strassenraum her. Auch das Werkstattgebäude wurde aufgestockt. Ein zusätzliches Geschoss über die ganze Gebäudefläche schafft eine neue Traufhöhe, die auf das im Südosten benachbarte Brahmschhof-Wohnhaus reagiert. An der südwestlichen Baulinie erhielt das Gebäude weitere drei Etagen und erreicht nun rund 25 m; damit bezieht es sich auf die Traufhöhe der vorgelagerten Häuser der Siedlung Letzigraben-Heiligfeld und betont den Übergang vom Park zum Brahmschhof.

Mit dem Umbau erfolgte nicht nur eine städtebauliche Neuinterpretation, sondern auch eine Umnutzung des Areals: Neu sind darin 2150 m<sup>2</sup> Gewerberäume und 104 Wohnungen untergebracht. Wegen der Garagen und Tankstellen, die sie seit Jahrzehnten säumen, gilt die Badenerstrasse zwar als «automobile road» Zürichs, doch zugleich durchquert sie mehrere Wohnquartiere; die Garage auf dem Schlotterbeck-Areal galt in ihrer Entstehungszeit als Fremdnutzung, die einer Ausnahmegewilligung bedurfte. Angesichts der Nachbarschaft lag es also auf der Hand, die bestehenden Bauten in Wohnhäuser zu verwandeln. Was jedoch die baulichen Voraussetzungen anging, war es ein abenteuerliches Unterfangen.

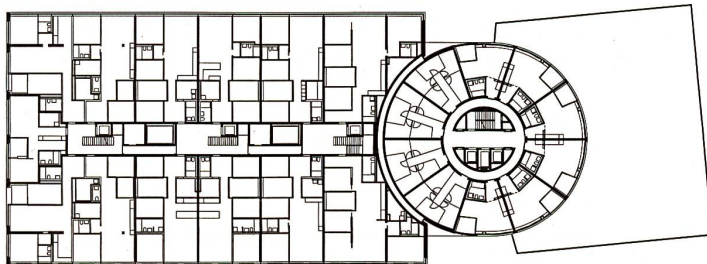
→ Fortsetzung S. 40



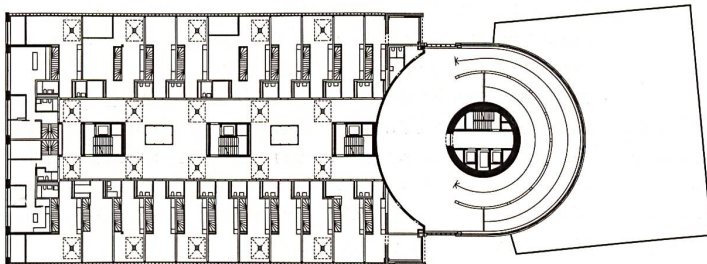
11. OG, alle Mst. 1:1000.



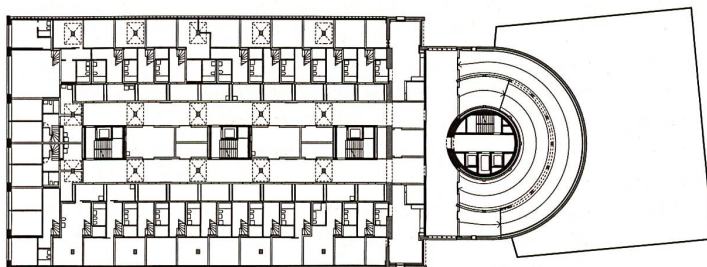
4. OG



3. OG



2. OG



1. OG



Bauherrschaft  
Schlotterbeck-Areal, Zürich

Ersteller  
Stahler Development, Wollerau

Bauherrenberatung  
gaschenetwork, Baar

Verkauf  
Tschudi&Partner Immobilien, Dietlikon

Architektur  
giuliani höniger Dipl. Architekten  
ETH BSA SIA, Zürich

Baumanagement  
laterza graf baupartner, Zürich

Tragwerksplanung  
Dr. Lüchinger+Meyer Bauingenieure,  
Zürich

Haustechnikplanung  
Heizung, Lüftung, Sanitär:  
Haerter & Partner, Zürich  
Elektro: Walter Salm,  
Meier & Partner, Zürich

Lichtplanung  
Königslicht, Zürich

Fassadenplanung  
GKP Fassadentechnik, Aadorf

Landschaftsarchitektur  
Kuhn Landschaftsarchitekten, Zürich

Bauphysik und Akustik  
Wichser Akustik & Bauphysik, Zürich



Auftragsart/Preis  
Studienauftrag 2012, 1. Rang

Termine  
Planung ab 2012, Bauzeit 2014–2017

Kenndaten SIA 416  
GF 19930 m<sup>2</sup>, GV 68620 m<sup>3</sup>

Verhältnis Bestand-Neu gem. SIA 416  
GF 54.7% Bestand, 45.3% Neubau  
GV: 60.7% Bestand, 39.3% Neubau

Nutzung  
Gewerberäume: 2150 m<sup>2</sup>  
Anzahl Wohnungen: 104

Kosten  
BKP 1–9: ca. 95 Mio. Fr. inkl. MwSt.

Preise Eigentumswohnungen  
Werkhalle 8550–16200 Fr./m<sup>2</sup>  
Turm 10820–19300 Fr./m<sup>2</sup>

Energie  
Zentrale Wärmeerzeugung über Gas-  
heizung; die Abwärme aus gewerb-  
lichen und Klima-Kälteanlagen in den  
Mietflächen wird über ein Rückkühl-  
netz ins Heizungssystem eingespiesen;  
PV-Elemente auf dem Dach.  
Kein Label; die Minimalvorgaben aus  
dem Energiegesetz wurden um 20%  
unterschritten (entspricht den energie-  
technischen Anforderungen an Arealüber-  
bauungen in Zürich).





**Wohnung im obersten Geschoss des neuen Turms:** Im 11. OG gibt es keine Terrasse, sondern ein Atrium als privaten Aussenraum; dafür ist die gebogene Panoramafassade über die ganze Breite der Wohnung spürbar. Die Räume sind 2.9 m hoch. Der geschliffene Anhydrit-Unterlagsboden bildet den fertigen Bodenbelag und evokiert ebenso wie die roh belassene Betondecke den ehemals industriellen Charakter des Orts.

## Ein Schleier von Vergangenheit

Das geschützte Werkstattgebäude ist 35 m tief und hat unterschiedliche Etagenhöhen, was gewöhnliche Typologien von vornherein ausschloss. Die Architekten entwickelten deshalb verschiedene, gemäss den jeweiligen räumlichen Gegebenheiten und Orientierungen differenzierte Wohnungstypen: Lofts mit 4 m hohen Räumen im Parterre, Maisonettewohnungen im 1. und 2. Obergeschoss, Atriumwohnungen in der neu aufgestockten 3. Etage und 2.5- bis 4.5-Zimmer-Wohnungen im Aufbau auf der Parkseite.

Das Tragwerk wurde weitestgehend erhalten. Die Aufstockung um eine Etage war ohne zusätzliche statische Massnahmen möglich, nur im Bereich des Aufbaus auf der Parkseite gibt es pro Geschoss zwei neue Stützen und zwei Querwände. Das bestehende Tragwerk – der letzte Zeuge der industriellen Vergangenheit des Hauses – wurde sorgfältig inszeniert. Die wuchtigen, für grosse Räume und schwere Lasten ausgelegten Pilzstützen blieben sichtbar, auch in den Wohnungen, wo sie als überdimensionierte, skulpturale Elemente die Räume gliedern. Um für jede Einheit mindestens eines dieser Ungetüme freizuspielen, haben die Architekten die Trennwände der Wohnungen und Gewerberäume gegenüber dem Stützenraster verschoben und die 2.5-Zimmer-Maisonettewohnungen im

Längsschnitt versetzt angeordnet. Die Wohnungen reißen sich entlang der Fassaden, durch die grosse Bautiefe ergeben sich in der Mitte des Gebäudes weitläufige Hallen. Diese sind, obschon teilweise künstlich belichtet, nicht unfreundlich; die ruhigen Reihen der Pilzstützen verleihen ihnen eine würdevolle Grosszügigkeit. Als rhythmisierende Elemente kommen drei neue, von den Brandschutzvorschriften geforderte Treppenkerne hinzu, die als raumhaltige Körper zwischen den Stützen platziert wurden; im 2. und 3. OG alternieren sie mit den Atrien, die als Lichtkörper in den Raum ragen (vgl. Abb. S. 5).

Bemerkenswert ist die heitere, leicht nostalgische Stimmung, die im ganzen Gebäude herrscht. Die Vergangenheit bleibt nicht nur in Gestalt der Pilzstützen präsent. Die alte Fassade – ein feingliedriges, ehemals mit Glas ausgefachtes Betongitter – wurde teilweise erhalten und innen aufgedoppelt; nun erscheint sie im Gegenlicht wie ein Schleier von Vergangenheit zwischen den modernen Wohnungen und der zeitgenössischen Stadt (vgl. Abb. S. 36 und S. 41 links). Auch das innere Material- und Farbkonzept ist voller Andeutungen. Die tragenden Elemente sind nicht verputzt, sondern betonfarben gestrichen. Im Gegensatz dazu sind die mit Glasvliestapeten bezogenen, weiss bemalten Trennwände über Fugen abgesetzt und bleiben als hineingestellte Elemente erkennbar; ebenso die Küchen, die keine





**Maisonettewohnung (oben) und Loftwohnung im Werkstattgebäude:** Die Pilzstützen des Altbaus prägen die Identität der Räume. Die alte Fassade wurde samt Betongitter erhalten, die bestehende Verglasung durch neue Fenster ersetzt.



**Durchgehende Eingangshalle zwischen dem Turm und dem Werkstattgebäude:** Die Fluoreszenz-Stableuchten, die in den anderen Erschliessungsräumen vertikal montiert sind, wurden hier zu einer Art Kronleuchter kombiniert.

Oberschränke haben und maximal 140 cm hoch sind. Die Farben der Wohnungstüren, Küchenfronten und Steinzeugplatten in den Nassräumen wählten die Wohnungsbesitzer aus einer Kollektion, die auf die Lackfarben der Citroën DS von 1955 zurückgeht.

### In den Himmel gewachsen

Der zur Badenerstrasse orientierte Rampenbau, der ursprünglich als Erschliessung des Werkstattgebäudes diente, erhielt neun zusätzliche Geschosse – ein Mehrfaches seiner alten Höhe. Weil die bestehende Tragkonstruktion diese Last nicht hätte aufnehmen können, ist die Aufstockung als völlig neues, tragwerkstechnisch und konstruktiv von der bestehenden Struktur unabhängiges Gebäude konzipiert. Das ist bei aufmerksamer Betrachtung auch von aussen sichtbar: Die Fassaden von Alt- und Neubau schliessen zwar bündig aneinander an, doch ein feiner Spalt weist darauf hin, dass die oberen Geschosse nicht auf den unteren ruhen.

Wie die Statik tatsächlich gelöst ist, ist von aussen allerdings kaum zu erraten. Erst im Innern erahnt man, wie das kunstvolle Ingenieurwerk funktioniert. Der Neubau wächst wie ein Baum aus dem Altbau hervor, fast ohne ihn zu berühren: Ein runder, zentraler Erschliessungskern fungiert als Stamm, der leicht abgesetzt aus dem Rampenauge des Altbau herausragt.

Als Wurzelwerk dient ein tragender und aussteifender Fuss, der ins bestehende Untergeschoss eingepasst wurde (vgl. «Virtuos erhöht», S. 42).

Wie beim Werkstattgebäude haben die Architekten auch hier einen Weg gefunden, dem Charakter des bestehenden Baus gerecht zu werden. Die ursprünglich für Autos dimensionierte Rampe wird nun als befahrbare Abstellhalle für Velos genutzt. Im oberen Bereich sind mittels Holzpodesten Räume mit ebenen Böden ausgeschieden; belichtet werden sie über vertikale Schlitzze, die dem Muster der Schalungstafeln folgend aus der Fassade geschnitten wurden. Im Neubau kragen runde, horizontale Geschossplatten aus dem zentralen Erschliessungskern. Die Wohnungstrennwände sind aus statischen Gründen gegeneinander versetzt – auch hier sind Tragkonstruktion und Raumkonzept nicht voneinander zu trennen. Die segmentförmigen Wohnungen sind unterschiedlich dimensioniert; doch alle wirken grösser, als sie sind, weil die Räume ihren schmalen Rücken dem Kern zuwenden und sich in Richtung Fassade, in Richtung Licht immer weiter öffnen. Die Wohnungen sind nüchtern materialisiert, manche blicken auf eine raue städtische Umgebung. Trotzdem atmen sie eine Offenheit und Grosszügigkeit, die ihresgleichen sucht. •

Judit Solt, Chefredaktorin