

Les expositions de l'été

Autor(en): **Pidoux, Bernadette**

Objektyp: **Article**

Zeitschrift: **Généralions : aînés**

Band (Jahr): **32 (2002)**

Heft 6

PDF erstellt am: **24.09.2024**

Persistenter Link: <https://doi.org/10.5169/seals-828119>

Nutzungsbedingungen

Die ETH-Bibliothek ist Anbieterin der digitalisierten Zeitschriften. Sie besitzt keine Urheberrechte an den Inhalten der Zeitschriften. Die Rechte liegen in der Regel bei den Herausgebern.

Die auf der Plattform e-periodica veröffentlichten Dokumente stehen für nicht-kommerzielle Zwecke in Lehre und Forschung sowie für die private Nutzung frei zur Verfügung. Einzelne Dateien oder Ausdrucke aus diesem Angebot können zusammen mit diesen Nutzungsbedingungen und den korrekten Herkunftsbezeichnungen weitergegeben werden.

Das Veröffentlichen von Bildern in Print- und Online-Publikationen ist nur mit vorheriger Genehmigung der Rechteinhaber erlaubt. Die systematische Speicherung von Teilen des elektronischen Angebots auf anderen Servern bedarf ebenfalls des schriftlichen Einverständnisses der Rechteinhaber.

Haftungsausschluss

Alle Angaben erfolgen ohne Gewähr für Vollständigkeit oder Richtigkeit. Es wird keine Haftung übernommen für Schäden durch die Verwendung von Informationen aus diesem Online-Angebot oder durch das Fehlen von Informationen. Dies gilt auch für Inhalte Dritter, die über dieses Angebot zugänglich sind.

Les expositions de l'été

Les grandes rétrospectives organisées dans toute la Suisse à la belle saison fournissent d'excellents prétextes d'escapade aux amateurs d'art. Quelques propositions.

Picasso et Klee

A Lucerne, on connaît le Musée des transports et le Centre d'art et des congrès, signé Jean Nouvel. Un nouveau lieu mérite désormais le déplacement vers la cité des bords de la Reuss. La collection Rosengart abrite une centaine d'œuvres de Paul Klee, de Picasso, de Cézanne et de Miró. La famille Rosengart avait offert à Lucerne huit tableaux de Picasso à l'occasion des huit cents

ans de la ville, en 1978. Ces œuvres avaient pris place dans un Musée Picasso au cœur de la vieille ville. Aujourd'hui, une autre grande partie de la collection privée des Rosengart, constituée en fondation, s'est installée dans un immeuble néo-classique, réaménagé en un magnifique lieu d'exposition. Amis de Picasso, Siegfried Rosengart et sa fille Angela ont toujours soutenu l'artiste

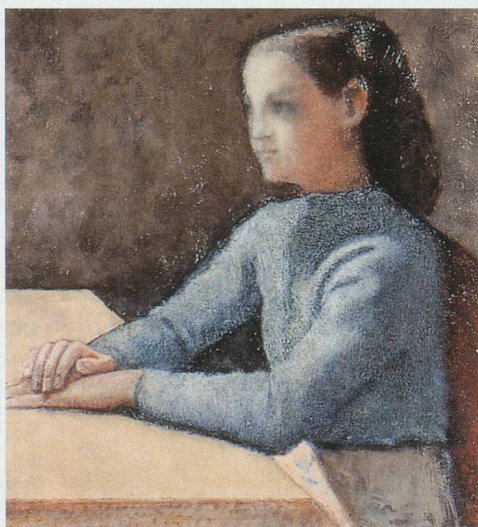
espagnol, qui a d'ailleurs peint la belle Lucernoise. Une vaste palette de génies contemporains à redécouvrir.

Collection Rosengart, Pilatusstrasse 10, Lucerne (près de la gare). Ouvert tous les jours de 10 à 18 h, tél. 041 220 16 60. **Picasso-Museum**, Furrengasse 21, près de l'Hôtel-de-Ville de Lucerne. Ouvert tous les jours de 10 à 18 h, tél. 041 410 17 73.

Balthus à Vevey

Le Musée Jenisch à Vevey se consacre au grand peintre récemment décédé. D'entente avec l'artiste, dès 1999 les responsables du musée ont imaginé une rétrospective qui met en lumière les affinités de Balthus avec ses prédécesseurs et ses amis, de Piero della Francesca à Alberto Giacometti. Aux côtés des œuvres majeures du maître, on peut donc voir les dessins que Balthus réalisait, inspiré par Ingres ou les artistes du Quattrocento. On y retrouve aussi les liens d'amitié et de complicité artistique qu'entretenait le peintre avec Auberjonois, Bonnard ou Giacometti. Une occasion rare de suivre pas à pas le long chemin tracé par le comte Klossowski, alias Balthus.

Musée Jenisch, av. de la Gare 2, Vevey. Ouvert du mardi au dimanche de 11 h à 17 h 30 (exposition Balthus jusqu'au 25 août), tél. 021 921 29 50.



Colette de profil, 1954, Balthus

Monet à Bâle

Les inconditionnels de l'impressionnisme se rendront à Bâle pour admirer les œuvres tardives de Claude Monet. Quarante tableaux du maître illustrent sa dernière période, marquée par l'affaiblissement de sa vue. Des œuvres de Dubuffet, Pollock et Rothko, entre autres, sont exposées parallèlement pour mettre en perspective l'influence de Monet sur la peinture d'après-guerre. Une exposition riche d'où l'on ressort repu et plus intelligent, qu'espérer de mieux!

Fondation Beyeler, Baselstrasse 101, Riehen, tram 6 (arrêt Riehen Dorf), exposition Monet jusqu'au 4 août. Ouvert tous les jours de 9 h à 20 h, tél. 061 645 97 00.

Bernadette Pidoux

Renseignements auprès des CFF pour des billets combinés avec l'exposition ou des rabais pour une escapade d'un jour.