

# Rätsel und Spiele

Objektyp: **Group**

Zeitschrift: **Zürcher Illustrierte**

Band (Jahr): **7 (1931)**

Heft 19

PDF erstellt am: **26.09.2024**

## **Nutzungsbedingungen**

Die ETH-Bibliothek ist Anbieterin der digitalisierten Zeitschriften. Sie besitzt keine Urheberrechte an den Inhalten der Zeitschriften. Die Rechte liegen in der Regel bei den Herausgebern.

Die auf der Plattform e-periodica veröffentlichten Dokumente stehen für nicht-kommerzielle Zwecke in Lehre und Forschung sowie für die private Nutzung frei zur Verfügung. Einzelne Dateien oder Ausdrucke aus diesem Angebot können zusammen mit diesen Nutzungsbedingungen und den korrekten Herkunftsbezeichnungen weitergegeben werden.

Das Veröffentlichen von Bildern in Print- und Online-Publikationen ist nur mit vorheriger Genehmigung der Rechteinhaber erlaubt. Die systematische Speicherung von Teilen des elektronischen Angebots auf anderen Servern bedarf ebenfalls des schriftlichen Einverständnisses der Rechteinhaber.

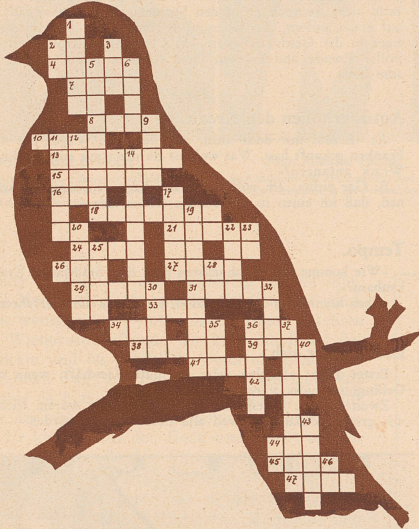
## **Haftungsausschluss**

Alle Angaben erfolgen ohne Gewähr für Vollständigkeit oder Richtigkeit. Es wird keine Haftung übernommen für Schäden durch die Verwendung von Informationen aus diesem Online-Angebot oder durch das Fehlen von Informationen. Dies gilt auch für Inhalte Dritter, die über dieses Angebot zugänglich sind.

# Rätsel und Spiele

## RÄTSEL

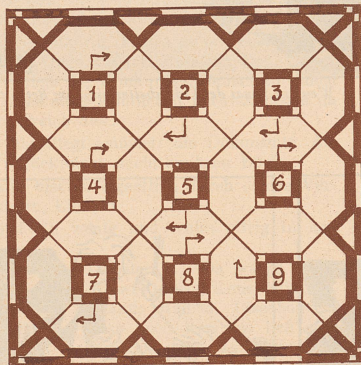
### Kreuzworträtsel



Wagrecht: 2. Französische Insel; 4. Dichter der Antike; 7. Shakespearsche Dramengestalt; 8. Meerespflanze; 10. Durchsichtiger Körper; 13. Griechische Göttin; 15. Deutscher Dichter († 1884); 16. Abkürzung für Nordamerika; 18. Ohnmacht; 21. Französische Stadt; 24. Poetischer Ausdruck für Wald; 26. Stadt an der Donau; 27. Stadt in Südfrankreich; 29. Singvogel; 31. Männlicher Vorname; 33. Fürwort; 34. Reinigung; 36. Ort im Kanton Glarus; 38. Fäulnis; 39. Stadt in Frankreich; 41. Hindernis; 42. Wie 8 wagrecht; 44. Römische Göttin; 45. Deutsche Universitätsstadt; 47. Abnormaler Mensch.

Senkrecht: 1. Wesensbestandteil des Menschen; 2. Ägyptischer Sonnengott; 3. Portugiesische Kolonie; 5. Männername; 6. Stadt in Böhmen; 9. Männlicher Vorname; 11. Meeresbucht; 12. Kriegsgott; 14. Geographischer Begriff; 17. Tanz; 19. Oper von Richard Wagner; 20. Europäisches Grenzgebirge; 22. Strom in Sibirien; 25. Nährmutter; 28. Fürwort; 30. Strand bei Venedig; 32. Französischer Romanschaffsteller; 35. Papageienart; 36. Männername; 37. Historischer Ort in der Schweiz; 40. Verneinung; 43. Lyriker †; 46. Flächenmaß.

### Silbenfließenrätsel



ad, fa, fer, ge, ge, ju, ka, lo, men, mi, no, ra, ras, ri, ri, ta, tan, ten, tin, to, un, vo, zie.

Diese 24 Silben sind so in die 24 leeren Felder, welche sich um die Felder mit den Zahlen gruppieren, zu setzen, daß, stets im Felde mit dem Pfeile beginnend, 9 viersilbige Wörter folgender Bedeutung entstehen:

1. Afrikanischer Herrscher; 2. Bibliothekstutensilien; 3. Tierplage; 4. Günstlingsfrau; 5. Rechtsvertreter; 6. Was Max und Moritz waren; 7. Geistlicher Orden; 8. Militärische Hilfsorgane; 9. Fluß in Südamerika.

### Zahlenrätsel

1	2	3	4	5	6	7	8	9	10	11	12	
2	8	1	9	12	3							Deutscher Dichter
3	5	11	7	11	1							Deutscher Ingenieur
4	5	1	1	5	7	9	2					Kleine Stadt im Kt. Luzern
5	6	5	7									Dorf im Kt. Graubünden
6	9	12	6	11	7							Strom in Indien
7	5	11	3	11	1	2	12	6				Kleines Dorf
8	11	3	4	5	6							Mädchenname
9	1	9	2	12								Salzart
10	2	1	3	9								Fluß in Deutschland
11	7	7	1	5	12	6	11	12				Ort im Kanton Zürich
12	11	2	8	9	2	7	11	12				Schweiz. Industriort

Die Buchstaben der obren wagrechten und der ersten senkrechten Reihe geben den Namen einer Stadt am Bodensee.

### Auflösung zum Kreuzworträtsel in Nr. 18

Wagrecht: 1. Pore; 4. Gage; 7. Riese; 11. Ramona; 14. Alboin; 16. Arad; 17. Aden; 18. Lena; 20. Erz; 22. Nabe; 24. Senn; 26. Azur; 27. Isère; 28. Erie; 31. Gans; 34. Anam; 35. Pan; 37. Loti; 39. Caen; 41. Egon; 43. Flinte; 45. Rienz; 46. Autor; 47. Gent; 48. Ohne.

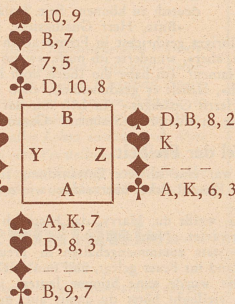
Senkrecht: 2. Osmane; 3. Erna; 4. Geld; 5. Gronau; 6. Aral; 8. Jade; 9. Saaz; 10. Ente; 12. Oran; 13. Ade; 15. Benz; 19. Essen; 21. Riesa; 23. Brest; 25. Nic; 26. A. E. G.; 29. Racine; 30. Sman; 32. Aloe; 33. Nonnen; 34. Affe; 35. Pneu; 36. Nero; 38. Ibis; 40. Etat; 42. Giro; 44. Tat.

### Auflösung zum Gitterrätsel in Nr. 18

1. Tornado; 2. Donizetti; 3. Edition.

## BRIDGE

### Bridge-Aufgabe Nr. 18



Cœur ist Atout. A, am Spiel erzwingt 6 Stiche. Wie muß er spielen?

### Lösung der Bridge-Aufgabe Nr. 17

1. A: Karo 4, 9, Treff 6, Treff 5  
Sticht A hier mit Atout — 6 oder 9, so kann er nicht mehr gewinnen.
2. Y: Cœur König, 9, 10, 5
3. Y: Treff 4, 9, 10, As
4. A: Karo 8, 10, Treff Bube (♠), Treff 7  
Spielt Y jetzt den Treff König, so kann A sich den Stich mit Pik 6 vom Tisch sichern und den Gegnern die Atouts abziehen. Spielt Y Atout, so gehört der Rest ebenfalls dem Tisch.

## SCHACH

Zuschriften in Angelegenheiten der Schachspalte bitten wir direkt an den Redaktor: Herrn Josef Niggli, Kasernenstr. 21c, Bern zu richten

### Vom internationalen Meisterturnier in Nizza.

#### Partie Nr. 83

Gespielt in der letzten Runde, am 19. März 1931.

Weiß: Snosko-Borowski, Paris.	Schwarz: Thomas, London.
1. e2—c4	c7—c5 <sup>*)</sup>
2. Sb1—c3	Sb8—c6
3. g2—g3	g7—g6
4. Lf1—g2	Lf8—g7
5. Sg1—e2	e7—e6
6. d2—d3	Sg8—e7
7. 0—0	d7—d6
8. Lc1—c3	Sc6—d4
9. Dd1—d2	Sc7—c6
10. Sc3—d1	Dd8—a5
11. Sc2—c3 <sup>*)</sup>	Lc8—d7
12. Le3—f4	e6—e5
13. Lf4—h6	Lg7×h6
14. Dd2×h6	Se3×c2
15. Sd1—e3! <sup>*)</sup>	Sc2×c3 <sup>*)</sup>
16. f2×e3	Ld7—e6
17. Lg2—h3	Le6×h3 <sup>*)</sup>
18. Dh6×h3	h7—h5

19. Tf1—f6	Da5—d8	25. Sd6×f7	Se6—f4
20. Ta1—f1	0—0	26. e3×f4	Tf8×f7
21. Sc3—b5 <sup>*)</sup>	Dd8—c8	27. Tf6×g6+	Kg8—h7
22. Dh3—g2	Sc6—d8	28. Tg6—g5	Dd7×d3
23. Dg2—f2 <sup>*)</sup>	Sd8—c6	29. Tg5×h5+	Aufgegeb. <sup>*)</sup>
24. Sb5×d6 <sup>*)</sup>	Dc8—d7		

<sup>\*)</sup> Thomas spielt zum erstenmal sizilianisch!  
<sup>\*)</sup> Nicht korrekt ist das Qualitätsoffer: 11. c3 Sb3 12. ab D×a1 etc.

<sup>\*)</sup> Eine merkwürdige Remisfortsetzung konnte sich nach 15. Tacl Sd4 ergeben, nämlich 16. Sc3 0—0—0 17. Sc4 Dc7 18. Sd5 Db8 19. Sb5 ab 20. S×b6+ Kc7 und ewiges Schach.

<sup>\*)</sup> Der Qualitätsgewinn nach 15... S×a1 wäre für Schwarz wenig ersprießlich, da Weiß einen starken Angriff erhält, z. B. 16. Sc4 Dd8 17. Dg7 Tf8 18. S×d6+ Kc7 19. S×b7 Db8 20. Sd5+ Ke8 21. S×c5 und Weiß gewinnt, da sowohl T×a1 wie auch das fürchterliche Sf6+ droht. Wenn aber nach 15... S×a1 16. Sc4 Schwarz Da6 spielt, so folgt 17. S×d6+ Kc7 18. Sb5 mit der Doppeldrohung Sc7 und T×a1.

<sup>\*)</sup> Auf 17... 0—0—0 folgt einfach 18. T×f7.

<sup>\*)</sup> Besser als 21. g4, wonach Schwarz Dc8 versuchen könnte.

<sup>\*)</sup> Nun droht schon T×g6+.

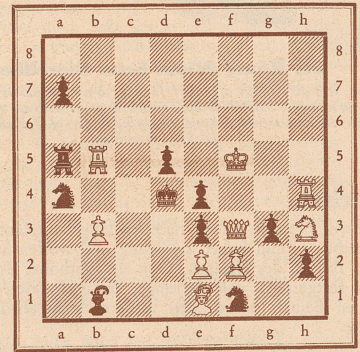
<sup>\*)</sup> Nicht angängig ist 24. T×f7 wegen Sg5.

<sup>\*)</sup> Für diese gute Angriffspartei wird Snosko-Borowski den Schönheitspreis erhalten.

Anmerkungen für die «Zürcher Illustrierte»  
von Dr. A. Seitz.

### Problem Nr. 188

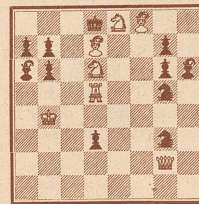
DR. FELIX SEIDEMANN, TEPLITZ  
Urdruck



Matt in 2 Zügen

### Problem Nr. 189

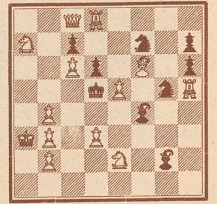
M. HAVEL, PRAG  
2. Pr. Swiat Szachowy 1930



Matt in 3 Zügen

### Problem Nr. 190

J. PALUZIE, BARCELONA  
Magyar Sakkvillag 1930



Matt in 3 Zügen

Jeder Löser, der 250 Lösungspunkte erreicht, erhält einen Preis. Die Einsendefrist läuft jeweils 10 Tage nach Erscheinen der Nummer.

### Lösungen:

Nr. 187 von A. Kubbel: Kd3 Ta8 b1 Bd5; Ka4 Ba6 b7 c7. Matt in 3 Zügen.

1. Ta8—a7 (droht 2. T×b7) Ka3 2. Tb1×b7
- 1... c7—c5 2. Ta1+ etc.

Nr. 188 von Nietvelt: Ka7 Df6 Ta4 g3 Lb4 Sc3 f5 Bc5 e6 f3 h2 h4; Kf4 Td1 d2 La8 g1 Sc1 c4 Bd5 g4 h6. Matt in 2 Zügen.

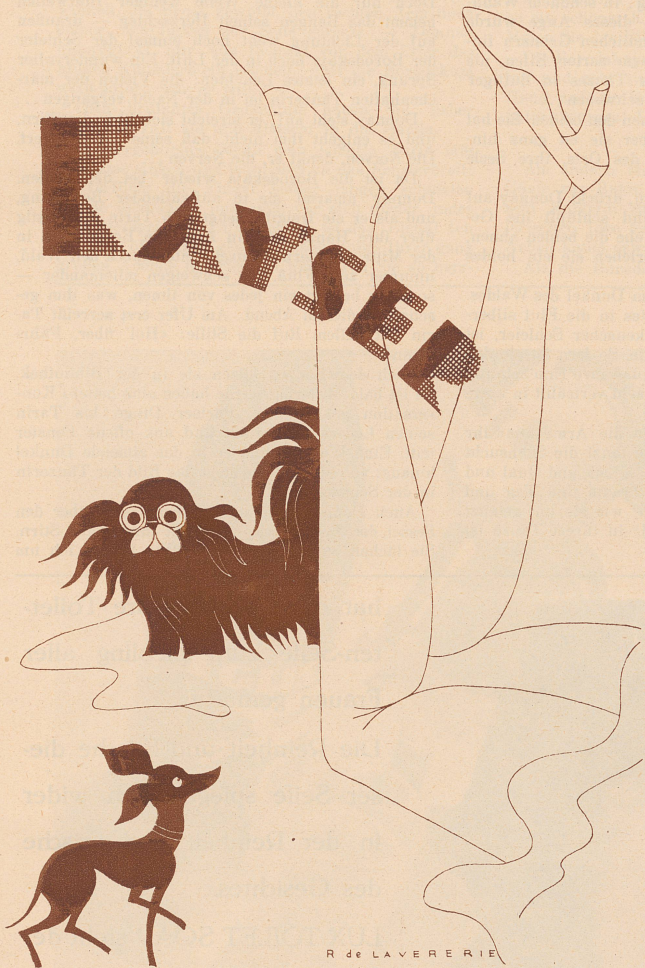
1. c5—c6! droht 2. Ld6≠.
- 1... Sd3 d4 Td4 Se5 L×e3+ gf3
2. Dd4 Sd5 Sg2 D×h6 Sd4 Tg4+

Nr. 189 von Mansfield: Ka2 Td8 h2 Ld2 g6 Sb3 g4 Bc2 g3; Kd1 Dh4 Ta4 e1 Ba3 e5 h3. Matt in 2 Zügen.

1. Lh5! droht 2. Sc3≠
- 1... D×h5 D×g4 T×g4 K×c2
2. Lb4 Lb4 Lg5 L×e1≠

da sagt **MITSOU** ★ ich hasse Extremitäten — selbst wenn sie charmant sind!

da sagt **TSUNG** ★ wie unbegreiflich! Ich finde ein Frauenbein in einem reinseidenen Kayser-Strumpf anbetungswürdig!



Wie angegossen sitzen sie vom Knie bis zum Spann — reine, makellose Naturseide — in den modernsten, subtilsten Tönen.

Eckige Hochferse — „Slendo“

Spitzferse — „Slipper“

Und preiswerter als je — ab: Frs. 6.50

Engros: Thoma & Cie. A.-G.,  
Sihlporte, Zürich, Tel.: 35026

**MODE-LIEBLINGE ★ KAYSER-STRÜMPFE**



### Die rechte Gabe zum Muttertag

als Ausdruck Ihrer dankbaren und fürsorglichen Gefühle sei „4711“. Durch die nachhaltig anregende Frische und den würzigen Duft dieser edlen und echten Eau de Cologne werden Sie Ihrer Mutter einen wertvollen, beglückenden Genuß bereiten. Sie gab Ihnen das feine Verständnis für kluge Schönheitspflege mit den Schöpfungen des Welthauses „4711“ — beweisen Sie ihr, daß Sie diese Lehre getreulich befolgen, und wählen Sie „4711“-Erzeugnisse als schönste Spende zum Tag der Mütter!

Beim Kauf achte man genau auf die ges. gesch. „4711“ und die **Blau-Gold-Etikette**.

Haupt-Depôt „4711“:  
Emil Hauer zum Blau-Gold-Hof in Zürich,  
Telephon: No. ☎ 4711.



**Echte Eau de Cologne**