

Zeitschrift: Zürcher Illustrierte
Band: 16 (1940)
Heft: 17

Rubrik: Schach

Nutzungsbedingungen

Die ETH-Bibliothek ist die Anbieterin der digitalisierten Zeitschriften auf E-Periodica. Sie besitzt keine Urheberrechte an den Zeitschriften und ist nicht verantwortlich für deren Inhalte. Die Rechte liegen in der Regel bei den Herausgebern beziehungsweise den externen Rechteinhabern. Das Veröffentlichen von Bildern in Print- und Online-Publikationen sowie auf Social Media-Kanälen oder Webseiten ist nur mit vorheriger Genehmigung der Rechteinhaber erlaubt. [Mehr erfahren](#)

Conditions d'utilisation

L'ETH Library est le fournisseur des revues numérisées. Elle ne détient aucun droit d'auteur sur les revues et n'est pas responsable de leur contenu. En règle générale, les droits sont détenus par les éditeurs ou les détenteurs de droits externes. La reproduction d'images dans des publications imprimées ou en ligne ainsi que sur des canaux de médias sociaux ou des sites web n'est autorisée qu'avec l'accord préalable des détenteurs des droits. [En savoir plus](#)

Terms of use

The ETH Library is the provider of the digitised journals. It does not own any copyrights to the journals and is not responsible for their content. The rights usually lie with the publishers or the external rights holders. Publishing images in print and online publications, as well as on social media channels or websites, is only permitted with the prior consent of the rights holders. [Find out more](#)

Download PDF: 24.02.2026

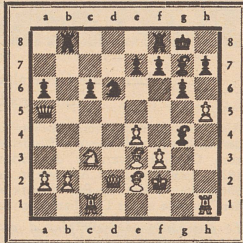
ETH-Bibliothek Zürich, E-Periodica, <https://www.e-periodica.ch>

SCHACH

Die «Lebende Schachpartie» im Hallenstadion Zürich
Gespielt am 13. April 1940.

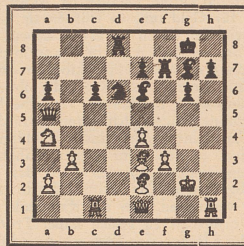
Weiß: H. Grob Schwarz: H. Johner
Sizilianische Verteidigung

1. e4, c5 2. Sf3, d6 3. d4, cxd4 4. Sxd4, Sf6 5. f3
Gewöhnlich wird e4 mit Sc3 gedeckt, obwohl dadurch der Bauer c2 für längere Zeit am Vormarsch behindert wird. Der Textzug nützt demselben Zweck und sperrt zudem das Feld g4; der Nachteil mag aber in der Lockerung der Königsdeckung liegen.
- 5... Sc6 6. Le3, g6 7. c4, Lg7 8. Sc3, 0—0 9. Dd2, a6 10. Le2, Ld7, 11. g4
Weiß geht zum Angriff auf die feindliche Königsstellung über. g4 ist ein Vorbereitungszug für h4 nebst h5. So gefährlich dieses Manöver auch aussieht, hat Schwarz genügend Möglichkeiten, die Kraft dieses Angriffs zu schwächen. Besser dürfte deshalb die kurze Rochade sein mit Verzicht auf Aktionen am Königsflügel.
- 11... Tc8 12. Sxc6
Falls sofort 12. h4, so Sc6—e5, b3, Da5 und nun droht b5 mit Auflösung der weißen Bauernkette. Durch den Sprungtausch gewinnt Weiß ein Tempo.
- 12... bxc6 13. h4
Weiß verzichtet hier auf den guten Zug c5, um sich auf dieser Seite eine möglichst kompakte Stellung zu erhalten.
- 13... Da5 14. h5, Tb8
Natürlich nicht gxc5 wegen g4—g5 nebst Txc5. Schwarz spielt konsequent auf Schwächung des feindlichen Damenflügels.
15. Kf2
Will Weiß den Angriff weiterführen, so muß die 1. Linie für die Türme frei werden.
- 15... Se8 16. c5
Besser war Tac1, um b3 folgen zu lassen, falls Lg7xc3, so bxc3 und Weiß hat wieder Chancen am Königsflügel.
- 16... Le6! 17. cxd6, Sxd6 18. Tac1
c3 ist ein gefährlicher Brennpunkt geworden, zumal der Turmeinbruch auf b2 eine ständige Bedrohung darstellt.
- 18... Lxg4



Ein raffiniertes Läuferopfer, das nicht angenommen werden darf. Falls nämlich fxc4, so Lxc3, Dd3 (nicht T oder Dxc3 wegen Sxc4+ mit Damengewinn), Lxb2, Txc6 und Schwarz behält auf jeden Fall einen Bauer. (Siehe Diagramm.)

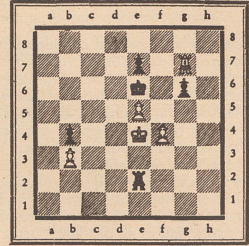
19. hxc6, fxc6
Nicht hxc6 wegen Le3—h6 mit plötzlichen Drohungen. Der Nachteil der schwarzen Stellung besteht jetzt in den 3 isolierten Bauern.
20. Kg2, Le6 21. b3, Tbd8 22. De1, Tf7
Gegen Dh4 gerichtet. Falls Lxc3, Txc3, Dxa2, Txc6, Dxb3, Lh6 nebst Txa6 mit weiteren Angriffschancen, wogegen Schwarz einen Mehrbauer besitzt.
23. Sa4!



Das entscheidende Entlastungsmanöver: Damentausch ist erzwungen. Auf Dc7? folgt Lb6! oder De5? Tc5, Df6, e5 mit Figurgewinn. (Siehe Diagramm.)

- 23... Dxe1 24. Thxe1, a5, 25. Lb6
Hier ließ Weiß die stärkste Fortsetzung aus: Txc6, Ld7, Txd6! exd6, Lc4, Lxa4, bxa4, Kf8, LxT, Kxf7, Tb1, Td7, Tb5 usw.
- 25... Ta8 26. Tc5, Tf7—f8
Auf Sb7 folgt Txc6, Ld7, Tc7, Lxa4, Txb7!
27. Txa5
Besser war vorerst Tce1.
- 27... Sb5
Erzwingt die Vereinfachung des Spiels infolge Figurentausch.
28. Lxb5, Txa5 29. Lxa5, cxb5 30. Sc5, Ta8!
Forciert die weitere Vereinfachung.
31. Sxc6
Nicht b4 wegen Lxa2.
- 31... Txa5 32. Te2, b4
Blockiert die weißen Bauern. Auf Le3 würde Sc7 nebst Sd5 mit Beherrschung des Zentrums folgen.
33. Sxc7, Kxc7 34. f4, Kf6
Besser war das vorübergehende Bauernopfer g5, worauf nach fxc5 zuerst Kg6 folgt; beabsichtigt wäre sodann die Verwertung des Freibauers auf der h-Linie.
35. Tc2, Ke6 36. Kf3, Kd6 37. e5+, Kd5 38. Td2+, Ke6 39.

Ke4, Ta8 40. Tc2, Ta6 41. Th2, Ta8 42. Txc7, Txa2 43. Tg7, Te2+



Das Abspiel 43... Tg2 führt bei gebotener Vorsicht zum Ausgleich: Txc6, Txc7, f5+, Kf7, fxc6+, Kxc6, Kd4! Kf5! (nicht e6 wegen Kc5, Kf5 und Kd6 mit Gewinn) Kd5 (Kc4 führt zum Verlust), Kf4! Kd4! (Ke6? Ke4, Kxc7, Kxc5 und gewinnt) e6! Kc4, Kxc5, Kxb4, Kd4 mit Opposition zum König. Weicht nun der weiße König auf a4 aus, so umwandelt Schwarz zuerst seinen Bauer in die Dame und fängt mit Schachgebot die feindliche Dame ab. Zieht der König nach a5, so bietet der schwarze Bauer im Umwandlungsmoment Schach und fängt später den gegnerischen Bauer ab. Nur Ka3 führt zum Remis: Falls dann e5, so Kb2, oder Kc3, so b4, Kc4! b5, Kxb5, Kb3 mit Oppositionstellung. Ein lehrreiches Endspiel! (Siehe Diagramm.)

44. Kd3
Auf Kf3 folgt Tb2, Txc6+, Kd5! mit besserem Spiel.
- 44... Tg2 45. Kc4, Tg4 46. Kxb4, Txf4+ 47. Kc5, Tf1 48. b4, Tc1+ 49. Kb6, Kxc5 50. Txc6, Kd5 51. b5, e5 52. Tg8, e4, 53. Td8+, Kc5 54. Ka7, e3 55. b6, Kf4 56. Tf8+, Kg3, 57. b7, Ta1+ 58. Kb6, Tb1+ 59. Kc7, e2 60. Te8, Kf2, 61. b8=D
Beide Parteien rufen nochmals die Königinnen auf das Kampffeld, wo sie ihr Leben für den König hingeben. Der Zufall wollte es, daß die Partie diesen schönen, würdevollen Abschluß nahm.
- 61... Txb8 62. Kxb8, e1=D 63. Txe1, Kxe1.
So endigte dieser bewegte Revandekampf unentschieden.

SCHACH-NACHRICHTEN

Achtmeisterkampf in Holland. Wie erwartet wurde, hat der Wiener Großmeister Kmoch den Sieg davongetragen und zwar mit 6 Punkten aus 7 Partien. An 2. Stelle steht der Holländer De Groot mit 5, ferner folgen Landau und Prins mit je 4 Punkten.

Keres wiederholter Sieger um die estnische Meisterschaft. Galt sein 1. Rang auch so gut wie sicher, so hat sein Endresultat bei dieser scharfen Konkurrenz doch überrascht. Mit 13 Punkten aus 14 Runden (2 Remis) bewies er seine große Überlegenheit vor der übrigen Meisterklasse.



Antiknitter-Gewebe

VON

TOOTAL^{REGD}

sind einfach herrlich im Tragen, behalten sie doch Frische und Eleganz ohne stetes Aufbügeln. Die führenden Stoffgeschäfte zeigen Ihnen jetzt die große Auswahl in Antiknitter-Stoffen von Tootal: Die neuen LEINEN, die ROBIA — leichte Voile-Gewebe für Blusen und Kinderkleider — die GINGHAMS, die LUXORA für Stadt, fürs Freie und Strandbad. Diese prachtvollen Stoffe tragen, wie alle Tootal-Gewebe, die

TOOTAL-GARANTIE

Fertige Kleider aus Tootal-Leinen und Blusen aus Robia tragen ausschließlich die Marke

Scherrer

MODELL SCHERRER