

**Zeitschrift:** Zürcher Illustrierte  
**Band:** 14 (1938)  
**Heft:** 23

**Artikel:** Die Tschechoslowakei : Brennpunkt der grossen Politik  
**Autor:** [s.n.]  
**DOI:** <https://doi.org/10.5169/seals-754096>

### **Nutzungsbedingungen**

Die ETH-Bibliothek ist die Anbieterin der digitalisierten Zeitschriften auf E-Periodica. Sie besitzt keine Urheberrechte an den Zeitschriften und ist nicht verantwortlich für deren Inhalte. Die Rechte liegen in der Regel bei den Herausgebern beziehungsweise den externen Rechteinhabern. Das Veröffentlichen von Bildern in Print- und Online-Publikationen sowie auf Social Media-Kanälen oder Webseiten ist nur mit vorheriger Genehmigung der Rechteinhaber erlaubt. [Mehr erfahren](#)

### **Conditions d'utilisation**

L'ETH Library est le fournisseur des revues numérisées. Elle ne détient aucun droit d'auteur sur les revues et n'est pas responsable de leur contenu. En règle générale, les droits sont détenus par les éditeurs ou les détenteurs de droits externes. La reproduction d'images dans des publications imprimées ou en ligne ainsi que sur des canaux de médias sociaux ou des sites web n'est autorisée qu'avec l'accord préalable des détenteurs des droits. [En savoir plus](#)

### **Terms of use**

The ETH Library is the provider of the digitised journals. It does not own any copyrights to the journals and is not responsible for their content. The rights usually lie with the publishers or the external rights holders. Publishing images in print and online publications, as well as on social media channels or websites, is only permitted with the prior consent of the rights holders. [Find out more](#)

**Download PDF:** 29.11.2025

**ETH-Bibliothek Zürich, E-Periodica, <https://www.e-periodica.ch>**



**Werbung für die tschechoslowakische Legion im Kriegsjahr 1915 in New York**

In einigen Ländern, besonders in Frankreich, Rußland und Amerika, bildeten die ansässigen tschechoslowakischen Volksangehörigen Freiwilligenverbände, die dann in den Ententeheeren mitkämpften. Mehr als 42 000 Tschechoslowaken gingen allein aus den Vereinigten Staaten an die Westfront.

New-York 1915. Aux Etats-Unis comme dans plusieurs pays d'Europe (en France, en Russie) une affiche appelle les ressortissants des marches du nord de l'Autriche à contribuer à la résurrection de la «Tchécoslovaquie» en s'engageant dans les rangs des Alliés. 42 000 Tchécoslovaques quittèrent les Etats-Unis pour répondre à cet appel.

*La Tchécoslovaquie —  
Point de mire de la politique  
européenne*

Unten:

**Sommer 1917.** In Rußland ist Kerensky an der Herrschaft. Zu dieser Zeit kämpften die aus den verschiedenen russischen Armeeverbänden zusammengezogenen tschechischen Freiwilligen als geschlossene Legion. Der spätere tschechoslowakische Staatspräsident Masaryk nimmt, begleitet von russischen Offizieren, eine Parade der Legion ab.

*Eté 1917. Masaryk (futur président de la République Tchécoslovaque) et quelques officiers russes assistent au défilé de la légion tchèque combattant en Russie contre les forces de Kerensky.*



**28. Oktober 1918.** Die Republik ist ausgerufen. Ihr Gründer und erster Präsident, Masaryk, zieht in Prag ein. Begleitet von Vertretern der Sokols, der Legionen in Rußland, Frankreich und Italien und bejubelt von der Bevölkerung, fährt er zum Hradschin.  
*Octobre 1918. La République est proclamée. Entourée des délégués des Sokols, des légions combattant en France, en Russie, en Italie, la voiture du Président Masaryk se dirige vers le Hradschin.*



**DIE TSCHECHOSLOWAKEI —  
BRENNPUNKT DER GROSSEN POLITIK**

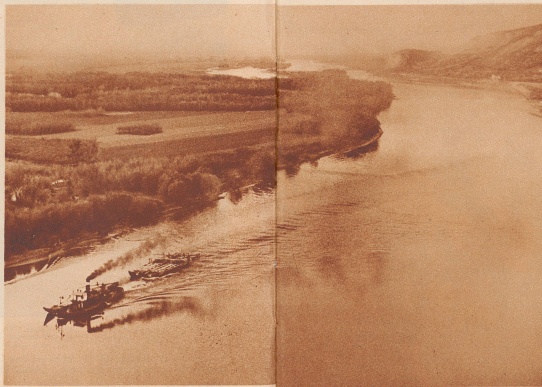
PHOTOS PRISMA

**Sonntag  
den 22. Mai 1938**

Erste Etappe der Gemeindevahlen in der Tschechoslowakei. Der Präsident der Republik Dr. Eduard Benesch und seine Frau beim Verlassen des Abstimmungslokals in Prag.

*Les élections du 22 mai en Tchécoslovaquie. A Prague, le Président de la République et Madame Edouard Benès quittent le local de vote où ils viennent de déposer leurs bulletins.*

Photopress



Links:

Die March, ein schiffbarer linker Zufluss der Donau. Von Lundenburg bis Theben bildet sie auf 70 Kilometer die natürliche Grenze zwischen Großdeutschland und der Tschechoslowakei.

*La March, affluent navigable de la rive gauche du Danube qui, sur une distance de 70 kilomètres, de Breclau (Lundenbourg) à Theben, marque la frontière entre la Tchécoslovaquie et l'Allemagne.*

Rechts:

Das Braune Haus in Eger, das Organisationszentrum der Sudetendeutschen Partei.

*La maison brune à Eger, centre de l'organisation du parti sudète allemand.*

