

**Zeitschrift:** Zürcher Illustrierte  
**Band:** 13 (1937)  
**Heft:** 32

**Artikel:** Vorgestern, gestern, heute : 27. Der "eiserne" Kanzler  
**Autor:** [s.n.]  
**DOI:** <https://doi.org/10.5169/seals-751888>

### **Nutzungsbedingungen**

Die ETH-Bibliothek ist die Anbieterin der digitalisierten Zeitschriften auf E-Periodica. Sie besitzt keine Urheberrechte an den Zeitschriften und ist nicht verantwortlich für deren Inhalte. Die Rechte liegen in der Regel bei den Herausgebern beziehungsweise den externen Rechteinhabern. Das Veröffentlichen von Bildern in Print- und Online-Publikationen sowie auf Social Media-Kanälen oder Webseiten ist nur mit vorheriger Genehmigung der Rechteinhaber erlaubt. [Mehr erfahren](#)

### **Conditions d'utilisation**

L'ETH Library est le fournisseur des revues numérisées. Elle ne détient aucun droit d'auteur sur les revues et n'est pas responsable de leur contenu. En règle générale, les droits sont détenus par les éditeurs ou les détenteurs de droits externes. La reproduction d'images dans des publications imprimées ou en ligne ainsi que sur des canaux de médias sociaux ou des sites web n'est autorisée qu'avec l'accord préalable des détenteurs des droits. [En savoir plus](#)

### **Terms of use**

The ETH Library is the provider of the digitised journals. It does not own any copyrights to the journals and is not responsible for their content. The rights usually lie with the publishers or the external rights holders. Publishing images in print and online publications, as well as on social media channels or websites, is only permitted with the prior consent of the rights holders. [Find out more](#)

**Download PDF:** 18.04.2026

**ETH-Bibliothek Zürich, E-Periodica, <https://www.e-periodica.ch>**

# Der «eiserne» Kanzler



Fürst Otto von Bismarck (1815–1898) im Alter von 68 Jahren.  
Le prince Otto von Bismarck (1815–1898) à l'âge de 68 ans.

## Le Chancelier de fer

Stendhal remarque que l'admiration engendre la sympathie. Ce qui est possible en amour ne l'est pas toujours en politique, et le fait d'admirer objectivement tel homme d'Etat, tel général ou tel diplomate n'implique point le partage de ses idées ou l'approbation complète de ses actes. Que Bismarck fut un admirable homme d'Etat, l'un des hommes les plus marquants du XIXe siècle, il ne se trouvera personne pour le nier, mais son caractère énergique, actif, autoritaire et poussant jusqu'au cynisme le manque absolu de scrupules politiques, ne peut s'excuser que dans la mesure où il fut un grand patriote. Nos précédentes notes historiques ont résumé l'œuvre du Chancelier de fer, nous l'avons vu instigateur de la conquête du Schleswig et du Holstein sur le Danemark; forcer son souverain Guillaume Ier à faire campagne contre l'Autriche et par la victoire de Sadowa (Königsgrätz) défaire l'influence des Habsbourg sur les nationalités allemandes. Nous l'avons vu, après avoir trahi la France, réussir par la machiavélique combinaison de la dépêche d'Emu, à ne faire déclarer la guerre par cette puissance. Parvenu à la Chancellerie d'Empire, Bismarck continue par tous les moyens à affermir le pouvoir impérial sur les volontés nationales et engage l'effroyable «Kulturkampf» contre les catholiques. A l'extérieur, il prépare les voies du «Drang nach

Osten» en implantant des colons allemands dans les territoires enlevés par la Confédération de Bar à la Pologne. Il impose son alliance à l'Autriche, trop divisée et affaiblie pour la repousser et conclut, par l'adjonction de l'Italie, la Triple-Alliance, à laquelle le plus franco-allemand s'efforce bientôt faire contre-poids. De plus, il acquiert encore des colonies à l'Allemagne, et c'est à Berlin (1885) que se tient la conférence internationale du partage de l'Afrique. En 1888, Guillaume II monte sur le trône. Le jeune monarque nourrit depuis sa plus tendre enfance un antagonisme à l'égard de Bismarck. Deux ans plus tard, le conflit entre l'Empereur et son Chancelier atteint le point culminant. Guillaume II lève l'interdit jeté sur le parti socialiste par Bismarck. Le Chancelier répond en proposant des mesures plus énergiques encore contre les socialistes. Guillaume II refuse. Bismarck joue sa dernière carte, il offre sa démission. L'Empereur accepte. Malgré l'immense activité du Chancelier, l'Unité allemande n'était pas encore terminée, un monarque trop jeune, très sentimentale et mégalomane, avait par impatience liquidé le meilleur serviteur de sa Maison et de son pays. 28 ans plus tard, il devait payer par la honte et l'abandon son irréparable faute.

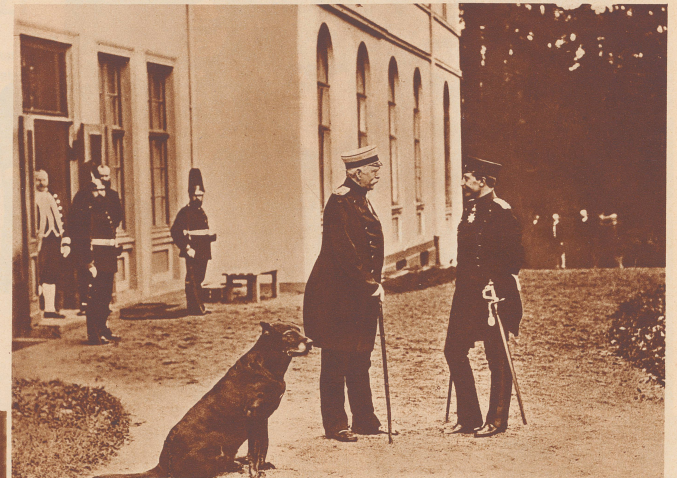
27

Aus der Artikelreihe:  
«Vorgestern, Gestern, Heute»

Der «eisernen Kanzler» nannte man ihn, Fürst Otto von Bismarck und Herzog von Lauenburg, den wir als einen der bedeutendsten Staatsmänner der Weltgeschichte bezeichnen dürfen. Die Stärkung Preußens, die Auseinandersetzung mit Oesterreich und Frankreich, die Gründung und der Ausbau des deutschen Reiches sind sein Werk. Als erste Kanzler dieses Reiches war er der eigentlich Regierende. Wir lassen hier auszugsweise ein paar Abschnitte aus dem von uns schon mehrfach empfohlenen und herangezogenen Buche von Prof. Walter Hünerwadel: «Allgemeine Geschichte 1814–1914» (Verlag H. R. Sauerländer & Co., Aarau) folgen, die Bismarcks Wirksamkeit knapp umschreiben. Im System der Reichsverfassung hat Bismarck das Kernstück des parlamentarischen Regimes, ein verantwortliches, den Parteiverhältnissen der Volksvertretung entsprechendes Ministerium von Anfang an mit Entschiedenheit abgelehnt. Bismarck hat im Reichstag weniger das Organ parlamentarischer Mitwirkung an der

Regierung gesehen als die Vertretung und den Ausdruck der deutschen Nation gegenüber den Einzelstaaten. Der Reichskanzler ist allein verantwortlich, konzentriert also die Regierung in seiner Hand, respektive in der des Kaisers, je nach Natur und Potenz der jeweiligen Inhaber dieser Würden. Es gab kein Reichskabinet... Für die Gesetzgebung des Reiches war verfassungsmäßig Übereinstimmung von Reichstag, Bundesrat und Kaiser notwendig. Da der Bundesrat die Vertretung der Regierungen der Bundesstaaten war, fand hier das monarchische Element noch einmal eine starke Berücksichtigung. Ein widerstrebbender Reichstag konnte aufgelöst werden; beharrte er dagegen auch in der neuen Form auf seinem Widerspruch, so konnte er die Gesetzgebung verhindern... Als Reichskanzler ist Bismarck sukzessive mit den beiden internationalen Weltmächten, der katholischen Kirche und der Sozialdemokratie zusammengestoßen... Seit Mitte der sechziger Jahre traten nach dem «Kulturkampf» (der Auseinandersetzung mit der katholischen Kirche, Red.) neue große Probleme in den Vordergrund, die unter sich wieder zusammenhingen. Es gingen politische, finanzielle und sozialpolitische Fragen ineinander; Verstärkung der Reichsfinanzen und damit der Stellung des Reiches und der Reichsregierung, Bekämpfung der mächtig wachsenden Sozialdemokratie und zu diesem Zwecke Durchführung großzügiger Sozialreformen, Verschiebungen im Verhältnis der Regierung zu den großen politischen Parteien... Den Gegenwert für die Unterdrückung der politischen Sozialdemokratie und

(Fortsetzung auf folgende Seite)



Besuch des jungen Kaisers Wilhelm II. am 30. Oktober 1888 in Friedrichsruh. Wilhelm II., seit dem 15. Juni 1888 deutscher Kaiser, hatte schon als Kronprinz dann und wann durch unbedachte Draufgänger den Zorn des alten Kanzlers erregt. Als junger Monarch suchte er sich mit Bismarck zunächst gut zu stellen, doch führten die Meinungsverschiedenheiten der beiden Männer, von denen jeder auf seine eigene Weise herrschsüchtig war, bald zum Bruch. Visite du jeune Empereur Guillaume II à Friedrichsruh, le 30 octobre 1888. Le monarque, lorsqu'il n'était encore que Kronprinz, ne cessait de manifester son hostilité à l'égard du Chancelier dont il jalouxait l'influence. Au début de son règne, il chercha cependant à s'entendre avec Bismarck, mais bien vite il ne put supporter la tutelle.

PHOTO: Historischer Bilderdienst Techno-Photographisches Archiv

Als 1896 der chinesische Kanzler Li Hung Chang, ein Mann von hohem militärischen und staatsmännischen Eigenschaften, die europäischen Hauptstädte bereiste, besuchte er in Berlin auch Bismarck, der nun schon seit sechs Jahren zurückgezogen in Friedrichsruh lebte. Eine der letzten politischen Aktionen Li Hung Changs (1823–1901) war die Unterzeichnung des Vertrages zwischen China und den Mächten nach dem Boxeraufstand. Bild: Der chinesische Kanzler neben dem deutschen Exkanzler auf der Terrasse des Schlosses Friedrichsruh. Li Hung Chang, Chancelier de Chine, lors de son voyage dans les différentes capitales européennes en 1896, vint rendre visite à l'ex-chancelier Bismarck en son château de Friedrichsruh. On sait que le dernier grand acte politique de l'éminent diplomate chinois (1823–1901) fut la négociation du traité entre la Chine et les puissances après la guerre des Boxers.



Fürst Bismarck bei einem Spaziergang mit der Großherzogin von Mecklenburg im Juni 1895 vor dem Gartenportal des Schlosses Friedrichsruh. Das Bild dokumentiert das Ende eines alten Haders. Der damalige Herzog von Mecklenburg, Friedrich Wilhelm, war nämlich der Neugestaltung Deutschlands und dem dafür verantwortlichen Mann nicht gewogen. Erst nach Bismarcks Rücktritt vom Amt kam es zu einer persönlichen Versöhnung zwischen dem Hause Mecklenburg und dem alten Herrn auf Friedrichsruh.

*Le prince Bismarck en promenade avec la Grande-Duchesse de Mecklembourg dans les jardins de Friedrichsruh. Cette photographie est le témoignage d'une réconciliation. De fait, tant que Bismarck fut au pouvoir, le Grand-Duc de Mecklembourg ne cessa de critiquer sa politique d'une Allemagne confédérée, mais après sa chute il se rapprocha du Chancelier de fer.*

die Ergänzung der Schutzzollgesetzgebung bildete in Bismarcks Programm die Sozialreform, im besondern die große Versicherungsgesetzgebung. Bismarck neigte von Haus aus zu christlich-sozialen Anschauungen... Er glaubte, die Arbeitermassen durch die materielle Sicherung für das Reich gewinnen zu können. Er hat sich darin getäuscht. Nicht daß die Arbeiter das Linsengericht der Versicherung abgelehnt hätten, aberierungsfromm wurden sie doch nicht. Bismarck hat zweifellos die Macht

der demokratisch-politischen Ideen unterschätzt, aber ebenso die materielle und politische Forderung, die auf das Ganze, nicht auf eine Unterstützung ging. Aber seine Teilreform brachte einen bleibenden und großen sozialen Gewinn... Der junge Kaiser Wilhelm II. bekundete Bismarck gegenüber nicht mehr jene teils einsichtige, teils duldende Nachgiebigkeit wie sein Großvater Wilhelm I. Es kam zum Konflikt und Bismarck zog sich im Jahre 1890 aus der Politik zurück.



Der 75jährige Bismarck nach seiner Entlassung aus dem Kanzleramt im Jahre 1890 bei einem Spazierritt im Park von Friedrichsruh.

*Bismarck à 75 ans, peu après son retrait de la Chancellerie.*

Bismarck mit dem Bevollmächtigten zum Bundesrat im Reichstag 1889. Auf dem Bild (der dritte von rechts) ist der Kopf des Grafen von Zeppelin sichtbar, der von 1885 bis 1890 württembergischer Gesandter und Bevollmächtigter zum Bundesrat in Berlin war.

*Bismarck avec les représentants des Etats allemands au Conseil d'Empire. Le troisième visage, depuis la droite, est celui du comte v. Zeppelin qui, de 1885-1890, fut ministre de Wurtemberg à Berlin et délégué de cet Etat au Conseil d'Empire.*



Bismarcks Entlassung. Als Wilhelm II. im Jahre 1890 das von Bismarck 1888 für zwei Jahre erlassene Sozialistengesetz wieder aufhob, Bismarck aber statt Aufhebung eine Verschärfung wünschte, verlangte der Kanzler seine Entlassung. Sie wurde ihm zwei Tage darauf, am 20. März,

gewährt. Ein paar Tage später veröffentlichte das englische Witzblatt «Punch» unter dem Titel «Der Lotse verläßt das Schiff» die oben wiedergegebene Zeichnung, die keines Kommentars bedarf.

*Guillaume II en 1890 lève l'interdit jeté sur le parti socialiste énoncé deux ans auparavant par Bismarck. Le Chancelier s'y oppose et projette même des mesures plus rigoureuses encore à l'égard des socialistes. Le 20 mars, à bout d'arguments, il remet sa démission à l'Empereur qui l'accepte. Le «Punch» publia alors cette caricature dont la légende «Le pilote quitte le vaisseau» se passe de commentaires.*