

Zeitschrift: Zürcher Illustrierte
Band: 7 (1931)
Heft: 12

Rubrik: Rätsel und Spiele

Nutzungsbedingungen

Die ETH-Bibliothek ist die Anbieterin der digitalisierten Zeitschriften auf E-Periodica. Sie besitzt keine Urheberrechte an den Zeitschriften und ist nicht verantwortlich für deren Inhalte. Die Rechte liegen in der Regel bei den Herausgebern beziehungsweise den externen Rechteinhabern. Das Veröffentlichen von Bildern in Print- und Online-Publikationen sowie auf Social Media-Kanälen oder Webseiten ist nur mit vorheriger Genehmigung der Rechteinhaber erlaubt. [Mehr erfahren](#)

Conditions d'utilisation

L'ETH Library est le fournisseur des revues numérisées. Elle ne détient aucun droit d'auteur sur les revues et n'est pas responsable de leur contenu. En règle générale, les droits sont détenus par les éditeurs ou les détenteurs de droits externes. La reproduction d'images dans des publications imprimées ou en ligne ainsi que sur des canaux de médias sociaux ou des sites web n'est autorisée qu'avec l'accord préalable des détenteurs des droits. [En savoir plus](#)

Terms of use

The ETH Library is the provider of the digitised journals. It does not own any copyrights to the journals and is not responsible for their content. The rights usually lie with the publishers or the external rights holders. Publishing images in print and online publications, as well as on social media channels or websites, is only permitted with the prior consent of the rights holders. [Find out more](#)

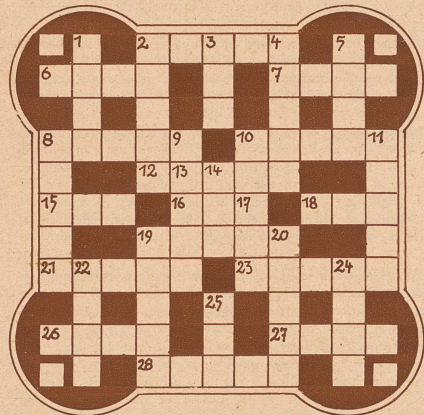
Download PDF: 25.02.2026

ETH-Bibliothek Zürich, E-Periodica, <https://www.e-periodica.ch>

Rätsel und Spiele

RÄTSEL

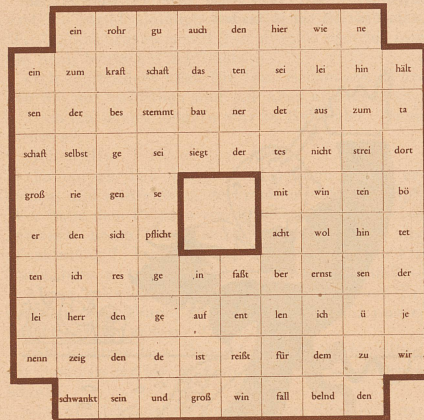
Kreuzworträtsel



Bedeutung der Wörter:

- | | |
|---|-----------------------------|
| Wagrecht: | Senkrecht: |
| 2. Chemischer Stoff | 1. Meerbusen in Nord-europa |
| 6. Kohlenprodukt | 2. Berg im Bayrischen Wald |
| 7. Hörsaal | 3. Nordische Gottheit |
| 8. Wassertier | 4. Deutsche Funkstation |
| 10. Römische Göttin | 5. Wasserpflanze |
| 12. Teil des Weinstocks | 8. Oelpflanze |
| 15. Alpenfluß | 9. Büchergestell |
| 16. Engl. Wort für «Gott» | 10. Nadelbaum |
| 18. Feierliche Wahrheitsbe-
teuerung | 11. Schlachtfeld 1870/71 |
| 19. Einrichtung des Orients | 13. Fremdwort für «gleich» |
| 21. Westdeutsches Gebirge | 14. Chemisches Element |
| 23. Grasfläche | 17. Artikel |
| 26. Begrenzung | 19. Landschaft |
| 27. Altes Längenmaß | 20. Künstler |
| 28. Fluß in Schleswig | 22. Fluß in Bayern |
| | 25. Lebensende |

Rösselsprung.



Auflösung zum Silbenrätsel in Nr. 11

Es ist nichts so fein gesponnen,
Es kommt doch ans Licht der Sonnen

(Sprichwort)

- | | | |
|---------------|-------------------|-----------------|
| 1. Eisbrecher | 10. Teheran | 19. Eidam |
| 2. Sakrament | 11. Saane | 20. Seelisberg |
| 3. Idol | 12. Seneca | 21. Portal |
| 4. Samaden | 13. Observatorium | 22. Orsini |
| 5. Tempel | 14. Faltboot | 23. Neon |
| 6. Natal | 15. Edison | 24. Nansen |
| 7. Indigo | 16. Ischias | 25. Einback |
| 8. Cholera | 17. Nahum | 26. Niersteiner |
| 9. Hacienda | 18. Gutenberg | 27. Einbaum |

BRIDGE

Bridge-Aufgabe Nr. 11

♠ D, 5, 4
 ♥ A, 10, 6, 3, 2
 ♦ A, K, D, 2
 ♣ K

2, 3, 7 ♠
 9, B ♥
 6, 8, 9, 10, B ♦
 3, 4, 6 ♣

♠ K, 10, 8, 6
 ♥ D, 7, 4
 ♦ 4, 3
 ♣ B, 9, 8, 2

♠ A, B, 9
 ♥ K, 8, 5
 ♦ 7, 5
 ♣ A, D, 10, 7, 5

Welches ist das höchste Spiel, das bei dieser Kartenverteilung gewonnen werden kann? Welche Partei spielt, welches Spiel sagt sie an, wieviele Stiche erzielt sie gegen die beste Verteidigung?

*

Lösung der Bridge-Aufgabe Nr. 10

A kann seinen Kontrakt nicht erfüllen, wenn Y richtig spielt und zwar folgendermaßen:

1. Y: Karo König, 4, 3, 8
 2. Y: Treff 10, 3, 8, As
 3. A: Coeur As, Bube, 6, 2
 4. A: Coeur 5, König, Pik 4, Coeur 3
 5. B: Karo 7, Pik 8, Pik 9, Karo 2
 6. A: Coeur 8, Karo 5, Pik 10, Coeur 4
 (Dieses war der entscheidende Stich. Y spielt sorglos und A kann seinen Kontrakt erfüllen, nämlich:)
 7. B: Karo 9, Treff 2, Pik 3, Karo 6
 8. A: Coeur 9, Karo Bube, Pik König, Coeur 7
 9. B: Karo 10, Coeur 10, Pik 5, Karo As
 10. A: Treff 4, Pik 2, Treff 5, Treff Bube
 11. Y: Pik 6, Treff 7, Coeur Dame, Pik Bube
 12. A: Pik As, Pik 7, Treff 9, Treff Dame
 13. A: Treff 6, Pik Dame, Karo Dame, Treff König
 Richtiges Spiel von Y führt dagegen zu 2 Unterstichen für A.
 6. A: Coeur 8, Pik 2, Pik 10, Coeur 4
 7. B: Karo 9, Treff 2, Pik 3, Karo 6
 8. A: Coeur 9, Pik 6, Pik König, Coeur 7
 9. B: Karo 10, Coeur 10, Pik 5, Karo 6
 und nun muß A noch 3 Stiche abgeben.

SCHACH

Zuschriften in Angelegenheiten der Schachspalte bitten wir direkt an den Redaktor: Herrn Josef Niggli, Kasernenstr. 21 c, Bern zu richten

Das Berliner Meisterturnier.

Im Februar fand in Berlin ein kleines Meisterturnier mit folgendem Resultat statt: 1. Herm. Steiner (Amerika) 3½, 2.—4. Ahnes, Helling und Rellstab (Deutschland) 2½, 5. und 6. Sämisch (Deutschland) und L. Steiner (Ungarn). Nachfolgend eine Partie des ersten Preisträgers.

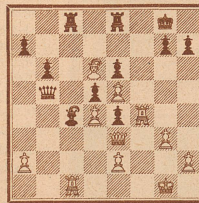
Partie Nr. 72

INDISCHE VERTEIDIGUNG

Weiß: Lajos Steiner

Schwarz: Herm. Steiner

- | | | | |
|------------------------|----------------------|--------------------------|---------|
| 1. d2—d4 | Sg8—f6 | 17. c3—c4 | La6×c4 |
| 2. c2—c4 | e7—c6 | 18. Lg2×b4 | f5×e4 |
| 3. Sb1—c3 | Lf8—b4 | 19. La3—d6 ¹⁾ | Ta8—c8 |
| 4. g2—g3 ²⁾ | Lb4×c3+ | 20. Tf1—f4 ³⁾ | Dd7—b5! |
| 5. b2×c3 | 0—0 | | |
| 6. Lf1—g2 | d7—d5 | | |
| 7. Sg1—f3 | Sb8—d7 | | |
| 8. Sf3—e5 | c7—c6 | | |
| 9. f2—f4 ³⁾ | Sf6—c4 | | |
| 10. Lc1—a3 | Tf8—c8 | | |
| 11. Dd1—d3 | f7—f5 | | |
| 12. 0—0 | Sd7×c5 | | |
| 13. f4×e5 | b7—b6 | | |
| 14. c4×d5 | c6×d5 | | |
| 15. Ta1—c1 | Dd8—d7 ⁴⁾ | | |
| 16. Dd3—c3 | Lc8—a6 ⁴⁾ | | |



21. Dc3—f2¹⁾ Lc4×e2 25. Df2—d2 h7—h6²⁾
 22. Tc1×c8 Db5—b1+! 26. Ld6—e7 Tc8—c2
 23. Kg1—g2 Le2—f3+
 24. Kg2—h3 Te8×c8 Aufgegeben

¹⁾ Ueblicher ist a2—a3, Dc2 oder Db3.

²⁾ Weiß plant einen Angriff in der f-Linie und nimmt dafür die Schwächung von e4 in Kauf; eine sichere Schwäche gegen einen unsicheren Angriffsplan.

³⁾ Schwarz hält den Königsflügel für gesichert genug, um einen Gegenstoß auf dem Damenflügel vorbereiten zu können. Der starke Se4 mag ihn in dieser Auffassung bestärkt haben.

⁴⁾ Sicherer war wohl, mit Lb7 die Öffnung der f-Linie, die Weiß nach dem Textzug unter gleichzeitiger Beseitigung des lästigen Springers erzwingt, hintanzuhalten.

⁵⁾ Ein schematischer Zug. Der Läufer unterstützt den geplanten Angriff aus der Ferne so gut wie mitten im feindlichen Lager. Weiß hätte hier unbedingt mit Tf2 seiner Dame Bewegungsfreiheit (nach f4 oder g5) verschaffen und die Turmverdoppelung in der f-Linie einleiten sollen.

⁶⁾ Auch jetzt war Tf2 noch vorzuziehen.

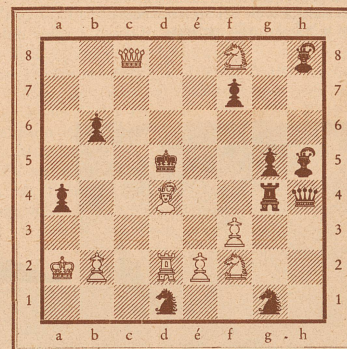
⁷⁾ Ein Fehlgriff. Der beabsichtigte Ueberfall wird durch den 23. Zug von Schwarz vereitelt. Zu interessanten Verwicklungen hätte dagegen 21. Da3 geführt.

⁸⁾ Bringt mit einem Schlage die Entscheidung! Es droht 26... Df1+ Kh4 27. g5+ etc. Gleichzeitig mobilisiert Schwarz aber auch seinen Turm gegen die entwurzelte feindliche Königsstellung. Weiß kann weder gegen die eine noch die andere Drohung wirksame Abwehrmaßnahmen treffen.

Problem Nr. 172

KONRAD ERLIN, WIEN

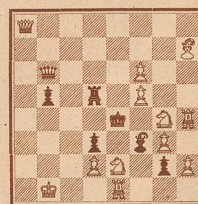
Udruck



Matt in 3 Zügen

Problem Nr. 173

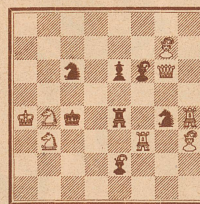
C. MANSFIELD
De Problemist 1930



Matt in 2 Zügen

Problem Nr. 174

L. J. LOSKINSKI
Skakbladet 1930



Matt in 2 Zügen

Lösungen:

Nr. 167: 1. Da1!

- 1... Tc2 (c8) Tcc5 Tcd6 Td8 (a5) Txd4 Tde5 Txe5 Sf2
 2. Lxd5 dxc5 Db1 Db1 Dxd4 dxc5 dxe5 De1
 Se3 Sc3 Sb2
 d3 Dh1 (Dual)±

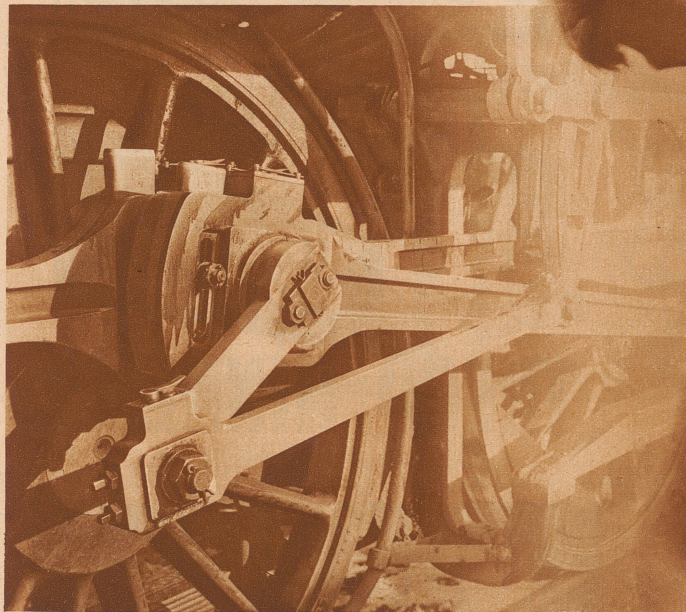
Nr. 168: 1. K×c6? c7—c5! 2. Sg7 Kg5 3. Ke5 Kh6

1. Tg7 (Tg6, Tg3)? c7—c5! Es geht also nur der kritische Zug
 1. Tg1 c7—c6 2. Tg8! (ein zweiter kritischer Zug) c5 3. Sg7
 4. S×f5±.

Nr. 169: 1. Tg2 Sd2 2. Tf2 Sf1 3. Tce2 etc.

- Nr. 170: 1. Tc2? Le2! oder 1. Kh3? Lf1+ 2... Lc4. Also.
 1. Tb2! Le2 2. Te2 Le4 3. Tfd2 (antikritische Ueberschreitung)
 Lb3 4. Sb5 (Ta2)±.

*Reines Öl
für die Maschine*



Für den Körper
OVOMALTINE

NEUE PREISE für Ovomaltine:
Fr. 3.60 die Büchse zu 500 Gr.
Fr. 2.— die Büchse zu 250 Gr.

Dr. A. Wander A.-G., Bern

