

Zeitschrift: Zürcher Illustrierte
Band: 5 (1929)
Heft: 47

Artikel: Birmas grösstes Heiligtum
Autor: [s.n.]
DOI: <https://doi.org/10.5169/seals-833511>

Nutzungsbedingungen

Die ETH-Bibliothek ist die Anbieterin der digitalisierten Zeitschriften auf E-Periodica. Sie besitzt keine Urheberrechte an den Zeitschriften und ist nicht verantwortlich für deren Inhalte. Die Rechte liegen in der Regel bei den Herausgebern beziehungsweise den externen Rechteinhabern. Das Veröffentlichen von Bildern in Print- und Online-Publikationen sowie auf Social Media-Kanälen oder Webseiten ist nur mit vorheriger Genehmigung der Rechteinhaber erlaubt. [Mehr erfahren](#)

Conditions d'utilisation

L'ETH Library est le fournisseur des revues numérisées. Elle ne détient aucun droit d'auteur sur les revues et n'est pas responsable de leur contenu. En règle générale, les droits sont détenus par les éditeurs ou les détenteurs de droits externes. La reproduction d'images dans des publications imprimées ou en ligne ainsi que sur des canaux de médias sociaux ou des sites web n'est autorisée qu'avec l'accord préalable des détenteurs des droits. [En savoir plus](#)

Terms of use

The ETH Library is the provider of the digitised journals. It does not own any copyrights to the journals and is not responsible for their content. The rights usually lie with the publishers or the external rights holders. Publishing images in print and online publications, as well as on social media channels or websites, is only permitted with the prior consent of the rights holders. [Find out more](#)

Download PDF: 21.02.2026

ETH-Bibliothek Zürich, E-Periodica, <https://www.e-periodica.ch>



Reich geschnitzter und
vergoldeter Tempel-
eingang zur
Pagoden-Plattform

Birmas größtes Heiligtum

Mit Aufnahmen von Dr. J. Kopp

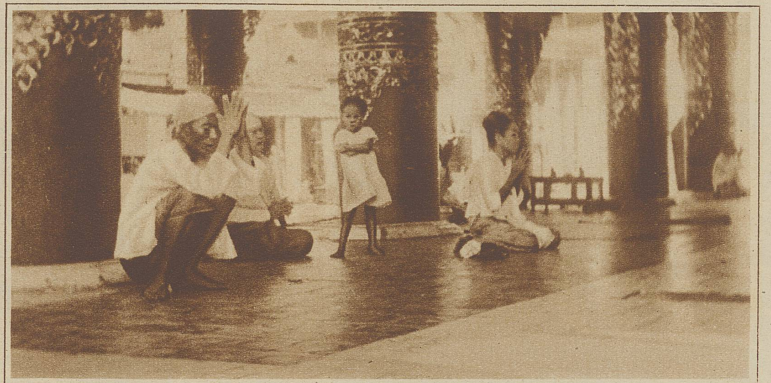
Tausende von Pilgern wallfahren jährlich zur Shwe Dagon Pagode, die acht Haare vom Haupte Buddhas und kostbare Reliquien seiner Vorgänger

birgt. Die Pagode steht unweit Rangoon auf einer Anhöhe, die zu einer gewaltigen Plattform ausgebaut ist, auf der sich Hunderte von kleinen Tempeln,

Kapellen und Buddhastatuen erheben. Auf einem Sockel von 413 Meter Umfang strebt die ganz vergoldete glockenförmige Pagode himmelan. Ihre über



Buddhistische Mönche unterwegs zur Shwe Dagon Pagode



Birmanen beim Gebet im Vorhof der Pagode



Holz- und Steintempel, wie sie sich zu Hunderten rings um die Pagode erheben

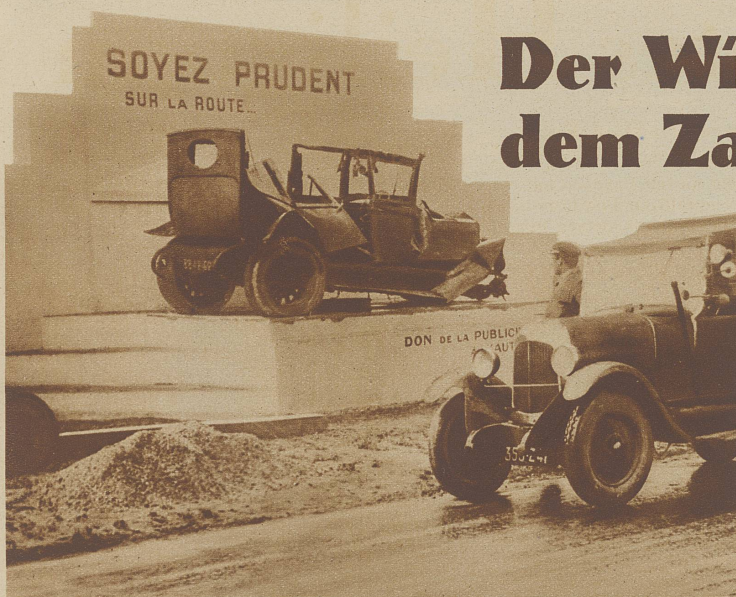
hundert Meter hohe Spitze wird vom Ti, einem mit Goldblech überzogenen Ehrenschild, gekrönt, den König Mindon Min der Tempelverwaltung schenkte. Das Ti ist von 1500 silbernen und goldenen Glöckchen behangen und mit Tausenden von Edelsteinen besetzt. Nachts wird die Pagode stets mit elektr. Lämpchen erhellt wie alle Pagoden in Rangoon.

Vor den zahlreichen Tempeln auf der Pagoden-Plattform knien Pilger, ins Gebet versunken, Blumen opfernd. Eine weihevollte Stimmung, uer sich

kein Besucher entziehen kann, herrscht in diesem Hauptheiligtum der Buddhisten. Wie an katholischen Wallfahrtsorten, so trifft man auch hier beim Aufgang zur Pagode Verkaufsstände, in denen Kerzen und Bilder angeboten werden. Kein Europäer darf die Pagode betreten, ohne sich vordem seiner Schuhe und Socken entledigt zu haben. Beim Eingang zur Plattform erhebt sich ein reichgeschnitzter, verschwenderisch vergoldeter Holztempel. Ueberall trifft man an Gestellen hängende Glocken. Beson-

dere Verehrung genießt die 800 Zentner schwere Glocke, welche im Jahre 1852 als Beutestück nach Kalkutta gebracht werden sollte, bei der Einschiffung aber ins Wasser fiel und darauf von den Birmanen ins Heiligtum zurückgebracht wurde.

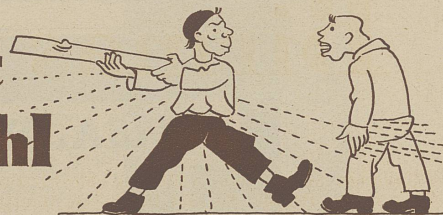
Die Gründung der Shwe Dagon reicht bis ins vierte Jahrhundert zurück. König Sinbyinshin vollendete den Bau im Jahre 1768. Die Shwe Dagon bildet als Hauptsehenswürdigkeit Birmas das Ziel zahlreicher Touristen aus allen Weltteilen.



Soyez prudent sur la route. Paßt ein bißchen auf!

«Liebster, fahre langsam», sagt vielleicht hier und da eine ängstlich liebende Frau oder Freundin zu ihrem Begleiter oder Gatten, wenn sie an diesem verbeulten Rest vorüberfahren. Er rut's, aber hinter der nächsten Kurve ist die Sache vergessen und er gibt Gas

Der Wink mit dem Zaunpfahl



Es gibt nichts Schöneres auf der Welt, als auf einem Wiesenpfad zu gehen oder langsam durch den Wald zu schreiten, und es gibt nichts Unzeitgemäßeres als dieses Bekenntnis. Jeder zum heranwachsenden Geschlechte Gehöriger belächelt mich deshalb, gemäß dem Grundsatz: «Wer nicht saust ist alt.» Der Hang nach immer schnellerer Bewegung ist eine Wahnsinnserscheinung unserer Zeit. Der Beschauliche schüttelt den Kopf, wenn er sieht, zu was für ungewöhnlichen Mitteln Staat und Gesellschaft greifen müssen, um den um sich greifenden Schnelligkeitsdrang im Schach zu halten. Die Straßen werden zu Bilderbüchern, die auf möglichst einfache und eindringliche Weise den erwachsenen Kindern einfache Dinge, wie Vorsicht und Umsicht empfehlen.

Ha! man je eine Hausfrau gesehen, die ein paar zerschlagene Tassen auf ein Brettchen packte und das Ganze mit der Aufschrift an die Küchenwand hing: «Lina, passen Sie auf!» So eine Hausmutter fiel dem größten Spott anheim, aber der Bürgermeister von Lioté hat ganz dasselbe getan, als er das Denkmal des zertrümmerten Autos an der Straße Paris-Deauville aufstellte und sein Beispiel hat Beachtung gefunden.