

Zeitschrift: Zürcher Illustrierte
Band: 4 (1928)
Heft: 35

Artikel: Wie die Menschen wohnen
Autor: [s.n.]
DOI: <https://doi.org/10.5169/seals-834049>

Nutzungsbedingungen

Die ETH-Bibliothek ist die Anbieterin der digitalisierten Zeitschriften auf E-Periodica. Sie besitzt keine Urheberrechte an den Zeitschriften und ist nicht verantwortlich für deren Inhalte. Die Rechte liegen in der Regel bei den Herausgebern beziehungsweise den externen Rechteinhabern. Das Veröffentlichen von Bildern in Print- und Online-Publikationen sowie auf Social Media-Kanälen oder Webseiten ist nur mit vorheriger Genehmigung der Rechteinhaber erlaubt. [Mehr erfahren](#)

Conditions d'utilisation

L'ETH Library est le fournisseur des revues numérisées. Elle ne détient aucun droit d'auteur sur les revues et n'est pas responsable de leur contenu. En règle générale, les droits sont détenus par les éditeurs ou les détenteurs de droits externes. La reproduction d'images dans des publications imprimées ou en ligne ainsi que sur des canaux de médias sociaux ou des sites web n'est autorisée qu'avec l'accord préalable des détenteurs des droits. [En savoir plus](#)

Terms of use

The ETH Library is the provider of the digitised journals. It does not own any copyrights to the journals and is not responsible for their content. The rights usually lie with the publishers or the external rights holders. Publishing images in print and online publications, as well as on social media channels or websites, is only permitted with the prior consent of the rights holders. [Find out more](#)

Download PDF: 12.01.2026

ETH-Bibliothek Zürich, E-Periodica, <https://www.e-periodica.ch>

Wie die Menschen wohnen

Ueber unsere häuslichen Verhältnisse sind wir so ziemlich orientiert und wir wissen auch, daß die moderne Architektur nach einer Standardisierung in dieser Frage trachtet. Das ist nur für uns etwas Neues, die wir auf eine Ueberkultur im Wohnungswesen zurückblicken. Bei vielen Völkern, die wir achselzuckend als primitive bezeichnen, hat man überhaupt noch nie etwas anderes gekannt. / Man denkt hier vielleicht zuerst an die Kafferndörfer, die aus gleich-



Hereros beim Pontokbau

förmigen, bienenkorbtartigen Hütten bestehen. Es sind dies einfache Gebilde aus Ton, die dadurch eine kahle Wirkung verlieren, daß sie mit Schilf und Stroh überdeckt sind. Um jedes Haus bildet man dazu einen durch

eine Tonmauer abgegrenzten Platz, der an unsere Gärten und Höfe erinnert. Es ist seltsam genug dabei zu sehen, wie sich diese Dörfer der Landschaft anpassen und eine malerisch schöne Wirkung erzielen. / Nicht unähnlich sind die Eingeborenenhütten in Südafrika, nur wird hier das Strohdach über ein Gestell aus Holz gespannt. Auch sind diese Hütten mehr nach der Breite als nach der Höhe entwickelt. Die gleiche Form findet man auch bei den Schneehäusern der Grön-

In den Philippinen unterscheiden sich die Häuschen, was den Standort und die Primitivität betrifft, kaum von unsern, in Bäumen angebrachten Vogelhäuschen. Mit rohen Rundholzpfählen wird eine feste und flache Unterlage geschaffen, auf die das ganz im Geäst der Bäume stehende Häuschen gestellt wird. / Im alten Tunis herrschte die Felsenwohnung vor. In steilabfal-



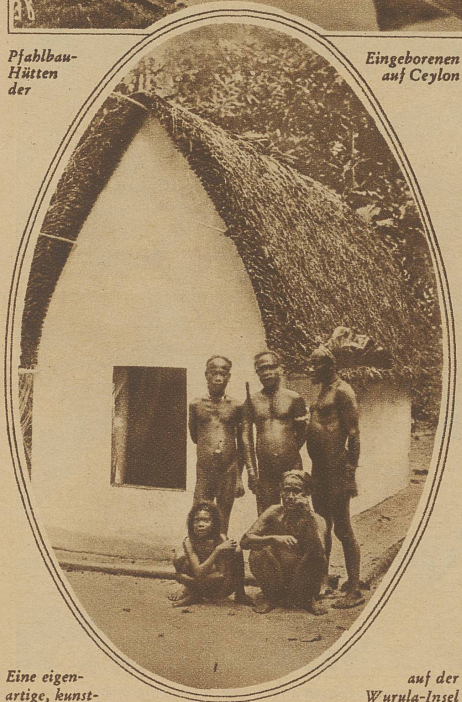
Ein ganz aus Lehm gebautes Wohnhaus der Sombas

lende Felsen wurden einfach höhlenartige Öffnungen geschlagen, in denen sich die Bewohner ihren bescheidenen Ansprüchen entsprechend



Pfahlbau-Hütten der

Eingeborenen auf Ceylon



Eine eigenartige, kunstvoll gebaute Hütte

auf der Wurula-Insel im Bismarckarchipel



Kaukasische Felsenwohnungen in der Nähe von Tiflis

länder wieder, oder bei den Eingeborenen von West- und Ost-Afrika und in gepflegterer Form in Samoa, wo das schön gewölbte Strohdach auf festen, freistehenden Pfählen ruht.

einrichteten, so gut es ging. Nicht selten findet man bei hohen Felsen mehrere derartige Behausungen übereinander und der Zugang von außen wird durch ausgehauene Treppen



Dorfstraße im Hochlande von Padang an der Westküste Sumatras. Auf der linken Seite stehen die Wohnhäuser, auf der rechten die Reisscheunen

ermöglicht. Damit verwandt sind die kaukasischen Felsenwohnungen, nur findet man hier schon mehr eigentliches Mauerwerk.

In Neu-Guinea trifft man noch



Die Winterwohnung grönländischer Nomaden

jene Bauart, die unsere Vorfahren in seereichen Gegenden pflegten: Pfahlbauten. Ganze kleine Dörfer befinden sich auf dem Wasser und sind durch primitive, mit verstellbaren Leitern beginnende Brücken mit dem Festland verbunden.

Dem Aussehen nach erinnern die Häuser der Eingeborenen Sombas an unsere Festungen. Sie sind ganz aus Ton gebaut, der durch nichts vor den Ge-

fahren der Feuchtigkeit geschützt wird. Den Hauptteil bildet ein breitflächiger Turm, an den sich mehrere kleinere anfügen. Die einzige Öffnung ist der kleine, roh ausgesparte Eingang. Wiederum die Verbindung von Ton und Stroh findet man bei den Bewohnern vom Bismarckarchipel, aber diese



Eine Baumwohnung, wie man sie auf den Philippinen häufig sieht



Eigenartige Negersiedlung in Uimbiti in Ostafrika. Wie Pilze einen Baumstamm, so umsäumen die Hütten den Fuß des Felsens. Die vornehmen Stammesangehörigen haben ihre Wohnstätte oben auf den Felsblöcken aufgebaut

Häuschen sind nach einer Front orientiert und haben trotz ihrer Einstöckigkeit Giebelform. Dabei fällt auf, daß die Türen nicht bis auf

An unsere Schuppen erinnern die Bretterhäuser der Eskimos und an die Unterschlupfhütten in den Bergen die Behausungen der Indianer am Paljenan-See oder der Bewohner von Langenstein bei Halberstadt.



Eine typische Kaffernniederlassung. Jede Hütte ist mit einer Lehm-mauer umgeben, wie die Hütten selber auch aus Lehm gebaut und mit Stroh und Schilf bedeckt sind