

Zeitschrift: Zürcher Illustrierte
Band: 3 (1927)
Heft: 15

Artikel: Schweizer Industrie und Technik
Autor: [s.n.]
DOI: <https://doi.org/10.5169/seals-757898>

Nutzungsbedingungen

Die ETH-Bibliothek ist die Anbieterin der digitalisierten Zeitschriften auf E-Periodica. Sie besitzt keine Urheberrechte an den Zeitschriften und ist nicht verantwortlich für deren Inhalte. Die Rechte liegen in der Regel bei den Herausgebern beziehungsweise den externen Rechteinhabern. Das Veröffentlichen von Bildern in Print- und Online-Publikationen sowie auf Social Media-Kanälen oder Webseiten ist nur mit vorheriger Genehmigung der Rechteinhaber erlaubt. [Mehr erfahren](#)

Conditions d'utilisation

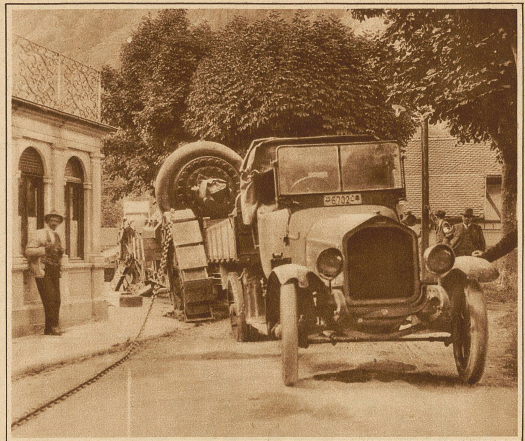
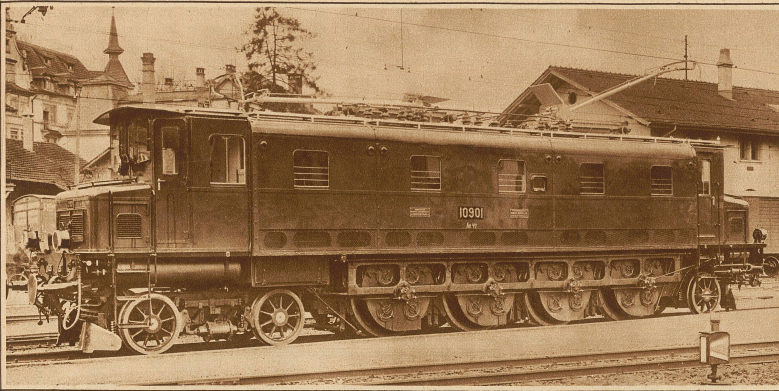
L'ETH Library est le fournisseur des revues numérisées. Elle ne détient aucun droit d'auteur sur les revues et n'est pas responsable de leur contenu. En règle générale, les droits sont détenus par les éditeurs ou les détenteurs de droits externes. La reproduction d'images dans des publications imprimées ou en ligne ainsi que sur des canaux de médias sociaux ou des sites web n'est autorisée qu'avec l'accord préalable des détenteurs des droits. [En savoir plus](#)

Terms of use

The ETH Library is the provider of the digitised journals. It does not own any copyrights to the journals and is not responsible for their content. The rights usually lie with the publishers or the external rights holders. Publishing images in print and online publications, as well as on social media channels or websites, is only permitted with the prior consent of the rights holders. [Find out more](#)

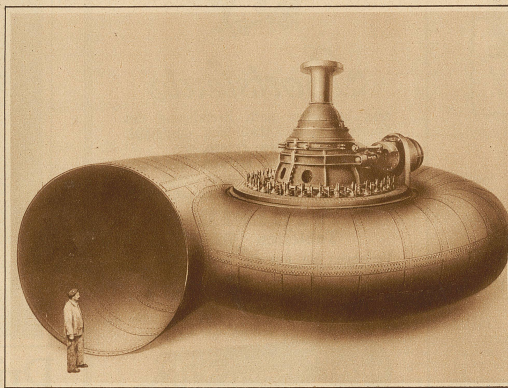
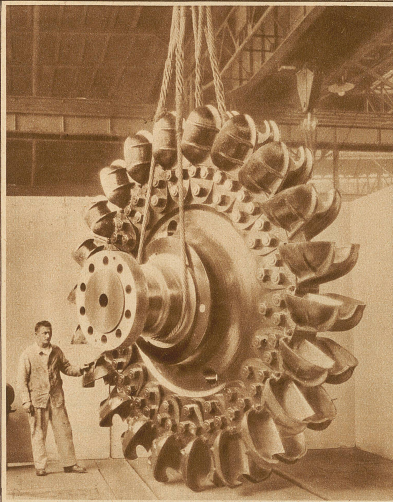
Download PDF: 23.02.2026

ETH-Bibliothek Zürich, E-Periodica, <https://www.e-periodica.ch>



Die neueste, für die Schweizerischen Bundesbahnen gebaute Schnellzug-Lokomotive der Firmen Brown, Boveri und Lokomotiv- und Maschinenfabrik Winterthur, die mit ihren 4 Antriebsachsen eine Stundenleistung von 3120 P. S. erreicht. Versuchsfahrten auf der Strecke Bern-Münchringen ergaben eine maximale Geschwindigkeit von 117 km/h

Transport einer Speicherpumpe für die Anlage Tremorgio. Das Bild zeigt, welche Zugkräfte nötig waren, um jede der 8000 Kilo wiegenden Escher-Wyß-Pumpen an den Montageort zu transportieren



Laufwerk zu einer Escher-Wyß-Freistrahlturbine für das Kraftwerk Vernayaz der S. B. B. für ein Gefälle von 640 Meter. Leistung: 19.800 P. S. bei einer Drehzahl von 358 Touren in der Minute

Eine der größten Francis-Spiralturbinen mit vertikaler Achse, die von der Firma Escher Wyß für die Anlage Parahyba in Brasilien gebaut wurde. Der Durchmesser der Spirale beträgt 14 Meter, die Einlauföffnung 4 Meter. Die Turbine «schluckt» pro Sekunde 91.300 Liter Wasser und leistet 32.500 P. S.



Bilder von der diesjähr. Näfelerfahrt, die am Donnerstag bei strömendem Regen stattfand
Friedr. Schneider

Reg.-Rat Müller bei der Ansprache auf dem Schlachtfelde Schneisingen



Gruppe junger Schweizer, die nach Kanada ausgewanderten, als Gäste des Schweizer Konsuls Krosse (Mitte des Bildes) in Bremen



Andacht vor einem der Gedenksteine



(X) Minister von Segesser-Brunegg, der schweizer. Gesandte in Polen, anlässlich der großen Pestalozzi-Feier

im Festsaal des Warschauer Rathauses. Von Segesser wird nun auch als Gesandter bei der tschechoslowakischen Republik akkreditiert



Eine Zürcher Reisegesellschaft, die «auf Mittelholzers Spuren» den Sudan durchstreift, sendet uns dieses in Assuan aufgenommene Bild