

**Zeitschrift:** Zeitlupe : für Menschen mit Lebenserfahrung  
**Herausgeber:** Pro Senectute Schweiz  
**Band:** 53 (1975)  
**Heft:** 1

**Rubrik:** Eile mit Weile

### **Nutzungsbedingungen**

Die ETH-Bibliothek ist die Anbieterin der digitalisierten Zeitschriften auf E-Periodica. Sie besitzt keine Urheberrechte an den Zeitschriften und ist nicht verantwortlich für deren Inhalte. Die Rechte liegen in der Regel bei den Herausgebern beziehungsweise den externen Rechteinhabern. Das Veröffentlichen von Bildern in Print- und Online-Publikationen sowie auf Social Media-Kanälen oder Webseiten ist nur mit vorheriger Genehmigung der Rechteinhaber erlaubt. [Mehr erfahren](#)

### **Conditions d'utilisation**

L'ETH Library est le fournisseur des revues numérisées. Elle ne détient aucun droit d'auteur sur les revues et n'est pas responsable de leur contenu. En règle générale, les droits sont détenus par les éditeurs ou les détenteurs de droits externes. La reproduction d'images dans des publications imprimées ou en ligne ainsi que sur des canaux de médias sociaux ou des sites web n'est autorisée qu'avec l'accord préalable des détenteurs des droits. [En savoir plus](#)

### **Terms of use**

The ETH Library is the provider of the digitised journals. It does not own any copyrights to the journals and is not responsible for their content. The rights usually lie with the publishers or the external rights holders. Publishing images in print and online publications, as well as on social media channels or websites, is only permitted with the prior consent of the rights holders. [Find out more](#)

**Download PDF:** 17.08.2025

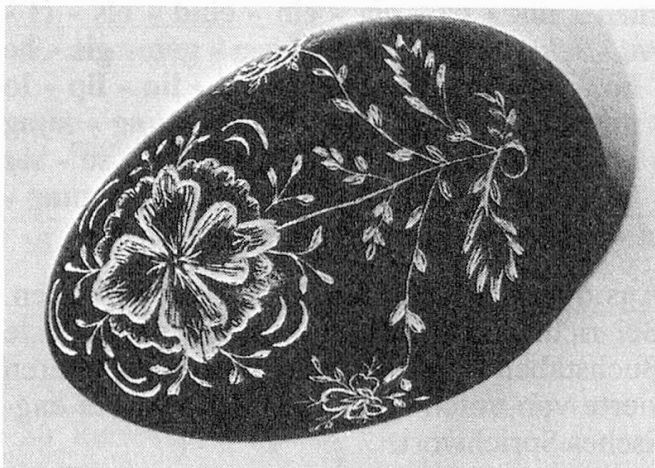
**ETH-Bibliothek Zürich, E-Periodica, <https://www.e-periodica.ch>**



## Kunstvolle Ostereier

Das Ei galt schon in vorgeschichtlichen Zeiten als Sinnbild des Lebens, und die alten Chinesen, Aegypter, Phönizier und Perser pflegten ihre Eier in Rot, der Farbe der Freude, des Blutes und des Lebens, einzufärben. Bei den mittelalterlichen Christen wurde das Ei zum Symbol der Auferstehung, und die Eierweihe am Ostermorgen ist seit dem 12. Jahrhundert überliefert.

Kein Wunder also, dass sich mit der Zeit eine wirkliche Eierkunst entwickelte, wobei zwar die Schweiz nicht besonders hervorstach. Immerhin gab und gibt es auch Familien oder Dörfer, die überlieferte Techniken kennen. So entstehen im Bündner Sa-fiental seit Generationen «gchretzi» Eier, d. h. sie sind mit der Messerspitze fein geritzt. Aehnlich werden im Solothurner Neuenhof seit sechs Generationen Eier mit ausgekratzten Ornamenten und Sprüchen ver-



Dieses «gchretzte» Ei stammt von einer alten Bäuerin aus Safien. Foto Heimatwerk

sehen. Die Mädchen verschenkten früher die Eier ihren Burschen und da stand etwa zu lesen:

*Wenn das Ei mis Härzli weer,  
gub is sicher nit i Dir!*

Oder auf Rot eingraviert:

*Weer doch dis Härz so wien' es Ei,  
statt dur und dur e Chiselstei!*

Andere Künstler benützen die Technik des Batiks, der Aetzradierung, wo die Feder in eine Säure getaucht wird, oder des Scherenschnitts. Dieser oder getrocknete Pflanzen werden aufgeklebt, das Ei wird in einen Strumpf gesteckt und im Farbsud gekocht. Letztes Jahr wurden im Heimatwerk Zürich gegen 700 kunstvolle Eier gezeigt — auch dieses Jahr findet wieder eine Ausstellung vom 7. bis 26. März 1975 im Heimatwerk an der Schipfe (Rudolf Brun-Brücke) statt. Das Schweizer Heimatwerk möchte damit zum österlichen Malen anregen. mk

## Leichter Käseauflauf

(für zwei Personen)

50 g Mehl mit Wasser anrühren, in 3—4 dl Milch geben und mit 50 g Butter zu einer dicklichen Sauce kochen. Salz, Muskat und Pfeffer beifügen — 100 g Käse (z. B. Gruyère oder Sbrinz) gerieben, 3 Eigelb, darunterziehen, erkalten lassen. 3 Eiweiss sehr steif schlagen und mit der übrigen Masse in ausgefettete Form geben. Bei mittlerer Hitze 30—40 Minuten backen. Dieser Käseauflauf eignet sich als Vorspeise, wenn Gäste eingeladen sind, oder aber als Nachtessen mit Salaten. mk

## Eine Bananenblüte in Kloten

Es dürfte eher als Seltenheit gelten, wenn in einer Wohnung, die ja nicht über die klimatischen Verhältnisse eines Treibhauses verfügt, eine Bananenpflanze zum Blühen gebracht wird.



*Bananenbaum vor dem Ansetzen der Blüte.*

Es sind etwa drei Jahre her, als ich nach einem Besuch in Kenya eine kleine, vielleicht 30 cm hohe Pflanze in einem auf der einen Seite geschlossenen Kartonrohr mit nach Hause brachte. Beim Zoll musste die Pflanze gezeitigt und dann zur Desinfektion in eine Gaskammer gebracht werden, damit allfällige Schädlinge und Krankheitskeime vernichtet werden könnten.

Im Laufe der Zeit hat dieser Bananenbaum die stattliche Höhe von zwei Metern erreicht. Es war stets eine Freude zu sehen, wie sich die riesigen, weitausladenden Blätter, die mit dem Stil gemessen eine Länge von 140 cm erreichen, sich aus ihrer anfänglich trompetenartigen Form mehr und mehr entfalteten. Doch eines Tages kam nicht das übliche Blatt, sondern nur eine Miniaturausgabe von rund 50 cm Länge, dem ein weiteres von nur 20 cm folgte. Grosses Rätselraten in der Familie: «Was wurde wohl falsch gemacht?» Zum Glück gar nichts — im Gegenteil! Bald folgte anstelle eines weiteren Blattes ein kolbenartiger Stengel, der sich allmählich als Blüte erwies. Im Geheimen hatte ich ja schon immer darauf gehofft, diese Pflanze zum Blühen zu bringen, ehe sie die Zimmerdecke erreichte. Ob sich aber aus der Blüte Bananen entwickeln werden, bleibt noch ungewiss.

*Text und Foto Karl Grieder*

## Zahlenrätsel-Lösung

(aus der Dezember-Nummer)

1. Veilchen, 2. Elemente, 3. Rollerin, 4. Stegreif, 5. Umdenken, 6. Chiassese, 7. Tessiner, 8. Zuercher, 9. Uhuäugen, 10. Dachlucke, 11. Abhelfen, 12. Nagelneu, 13. Kreuzung, 14. Erbeuten, 15. Nelkenöl, 16. Frierend, 17. Unebenen, 18. Erbtante, 19. Rührend, 20. Danziger, 21. Alimente, 22. Sustener, 23. Veterane.

Die ersten und die dritten Buchstaben der Lösungswörter, nacheinander von oben nach unten gelesen ergeben folgenden Rat für die Lesergemeinde:

**Versucht zu danken für das Viele, das Euch geblieben ist.**

\*

## Zum Lachen

«Was, Sie haben mit 50 Jahren noch angefangen, Klavier spielen zu lernen? Haben Sie denn da keine Schwierigkeiten gehabt?»  
«Doch, mit der ganzen Nachbarschaft.»

Ein Gericht in Jönköping (Schweden) erhielt eine Zeugenvorladung mit dem Postvermerk zurück: «Empfänger verstorben.» Aus Versehen ging die Einladung noch einmal hinaus. Diesmal kam sie mit dem Vermerk zurück: «Empfänger immer noch tot!»  
(NPA)

\*

## Silbenrätsel

chen - dik - eg - eig - ein - eind - eis - el -  
ent - fek - für - gal - ge - geg - gen - gis - he  
- ho - im - im - in - kauf - lei - lin - lip - lo  
- me - me - meer - mo - nörd - nung - nung  
- on - pres - ral - re - rou - schnee - se - ses  
- Be - stra - sum - te - ter - thur - ti - tung -  
ul - ven - ver - win - witt - wort -

Aus diesen Silben sind 21 Wörter zu bilden. Bei richtiger Auflösung ergeben deren erste Buchstaben von oben nach unten und deren vierte von unten nach oben gelesen, ein englisches Sprichwort.

**Die Lösung findet sich irgendwo in dieser Nummer!**



### Liste der Kollektivbezüger (Januar 1975)

|  |              |
|--|--------------|
| Stadt Dietikon                               | 1350         |
| Oerlikon-Bührle AG, Zürich                   | 650          |
| Sandoz AG, Basel                             | 620          |
| Gebr. Bühler AG, Uzwil                       | 570          |
| Globus, Zürich                               | 475          |
| Schweiz. Kreditanstalt, Zürich               | 441          |
| Papierfabrik Biberist                        | 400          |
| Hoffmann-La Roche & Co. AG, Basel            | 335          |
| Gemeinde Affoltern a. A.                     | 300          |
| Ref. Kirchgemeinde, Mellingen                | 260          |
| Jelmoli SA, Zürich                           | 220          |
| Evang. Ref. Kirchgemeinde, Langenthal        | 200          |
| Schweiz. Bankverein, Zürich                  | 200          |
| Schweiz. Nationalbank, Zürich                | 194          |
| Gemeinde Niederglatt ZH                      | 180          |
| Gemeinde Hausen a. A.                        | 175          |
| Röm. Kath. Pfarramt, Dornach                 | 157          |
| Arthur Frey AG, Wangen/Olten                 | 150          |
| Alterskommission Fällanden                   | 135          |
| Papierfabrik Utzenstorf                      | 130          |
| Gemeinde Grüningen                           | 125          |
| Armenpflege Küsnacht                         | 120          |
| Friedrich Steinfels AG, Zürich               | 120          |
| Schweiz. Isola-Werke, Breitenbach            | 108          |
| Papierfabrik Deisswil                        | 106          |
| Ref. Kirchgemeinde Winterthur-Stadt          | 102          |
| Schweiz. Volksbank, Zürich                   | 100          |
| Gemeinde Wettswil a. A.                      | 100          |
| Stadt Baden                                  | 95           |
| Gebr. Volkart AG, Winterthur                 | 82           |
| Gemeinde Wölflinswil                         | 75           |
| Altersheim Breitenhof, Rüti                  | 66           |
| Weber Söhne AG, Menziken                     | 65           |
| Aktives Alter, Zürich                        | 60           |
| Kirchengutsverwaltung Laufen                 | 60           |
| Kraftwerk Laufenburg                         | 60           |
| Winterthur-Leben, Winterthur                 | 60           |
| Zürich Versicherungen, Zürich                | 60           |
| AG Sigg, Frauenfeld                          | 56           |
| Franz Carl Weber AG, Zürich                  | 55           |
| Mikron AG, Biel                              | 53           |
| Fürsorge Rickenbach                          | 51           |
| Bucher-Guyer AG, Niederweningen              | 51           |
| Gemeinde Uitikon                             | 50           |
| Luwa AG, Zürich                              | 50           |
| Geilinger Stahlbau AG, Bülach                | 48           |
| Ref. Kirchgemeinde Berg am Irchel            | 42           |
| Betagtenhilfe Reinach                        | 41           |
| Dätwyler AG, Altdorf                         | 40           |
| Firestone Schweiz AG, Pratteln               | 40           |
| Gemeinde Oetwil a. d. L.                     | 39           |
| Gebr. Mägerle AG, Uster                      | 36           |
| Kirchgemeinde Neumünster, Zürich             | 34           |
| Genossenschaftl. Zentralbank, Basel          | 33           |
| Ferner 85 weitere Kollektivbezüger mit total | 1170         |
| <b>Total</b>                                 | <b>10595</b> |

|  |
|--|
| 1 Stadt im Kanton Zürich                 |
| 2 Einführung, Vorrede                    |
| 3 Büchergestell                          |
| 4 Veräusserung einer Ware                |
| 5 Biene                                  |
| 6 Antwort, Erwiderung                    |
| 7 Wohnung, Bleibe                        |
| 8 Befähigung                             |
| 9 Kegelschnitt                           |
| 10 Ansteckung durch Krankheitserreger    |
| 11 Grimmsche Märchengestalt              |
| 12 Ackergerät                            |
| 13 bayerische Stadt im Ries              |
| 14 Erscheinungsvermerk in Druckschriften |
| 15 jüdischer Gesetzgeber                 |
| 16 deutscher Begriff für «Pronomen»      |
| 17 wichtige Strasse in Finnisch-Lapland  |
| 18 Laubbaum                              |
| 19 niederländische Industriestadt        |
| 20 Reiseweg, Wegstrecke                  |
| 21 Wappenkunde                           |