

Zeitschrift: Ziegelei-Museum
Herausgeber: Ziegelei-Museum
Band: 17 (2000)

Artikel: Fabrication des dalles d'écurie
Autor: Grote, Michèle
DOI: <https://doi.org/10.5169/seals-843939>

Nutzungsbedingungen

Die ETH-Bibliothek ist die Anbieterin der digitalisierten Zeitschriften auf E-Periodica. Sie besitzt keine Urheberrechte an den Zeitschriften und ist nicht verantwortlich für deren Inhalte. Die Rechte liegen in der Regel bei den Herausgebern beziehungsweise den externen Rechteinhabern. Das Veröffentlichen von Bildern in Print- und Online-Publikationen sowie auf Social Media-Kanälen oder Webseiten ist nur mit vorheriger Genehmigung der Rechteinhaber erlaubt. [Mehr erfahren](#)

Conditions d'utilisation

L'ETH Library est le fournisseur des revues numérisées. Elle ne détient aucun droit d'auteur sur les revues et n'est pas responsable de leur contenu. En règle générale, les droits sont détenus par les éditeurs ou les détenteurs de droits externes. La reproduction d'images dans des publications imprimées ou en ligne ainsi que sur des canaux de médias sociaux ou des sites web n'est autorisée qu'avec l'accord préalable des détenteurs des droits. [En savoir plus](#)

Terms of use

The ETH Library is the provider of the digitised journals. It does not own any copyrights to the journals and is not responsible for their content. The rights usually lie with the publishers or the external rights holders. Publishing images in print and online publications, as well as on social media channels or websites, is only permitted with the prior consent of the rights holders. [Find out more](#)

Download PDF: 15.02.2026

ETH-Bibliothek Zürich, E-Periodica, <https://www.e-periodica.ch>

Fabrication des dalles d'écurie

Michèle Grote

Les dalles d'écurie dont il est question dans l'article de I. Roland sont filées, c'est-à-dire qu'elles sont fabriquées à l'aide d'une mouleuse à vis sans fin (fig. 1a) qui pousse l'argile à travers une filière (fig. 1b) ayant la forme du produit. Cette dernière dote au choix le boudin de terre d'un certain nombre de caractéristiques correspondant aux différents types de dalles, soit de rigoles longitudinales sur une des faces ou les deux (1), d'une série de trous de forme rectangulaire dans le cas de briques creuses, de bords moulurés permettant un emboîtement latéral des dalles ou formant une demi rigole et un canal d'aération sup-

plémentaires. L'aspect définitif de la surface est donné par un cylindre de plâtre (fig. 2) qui imprime en creux des rainures obliques, en forme de chevrons ou encore de quadrillage selon les modèles (voir fig. 10 et 9 de l'article de I. Roland). Finalement, la bande de terre est débitée en segments de même longueur par le coupeur (fig. 1c) au moyen d'un fil d'acier.

En Suisse romande, les dalles d'écurie en brique pleine ou creuse produites par étirage à la filière apparaissent dès 1898 environ grâce à des machines mues par l'électricité.

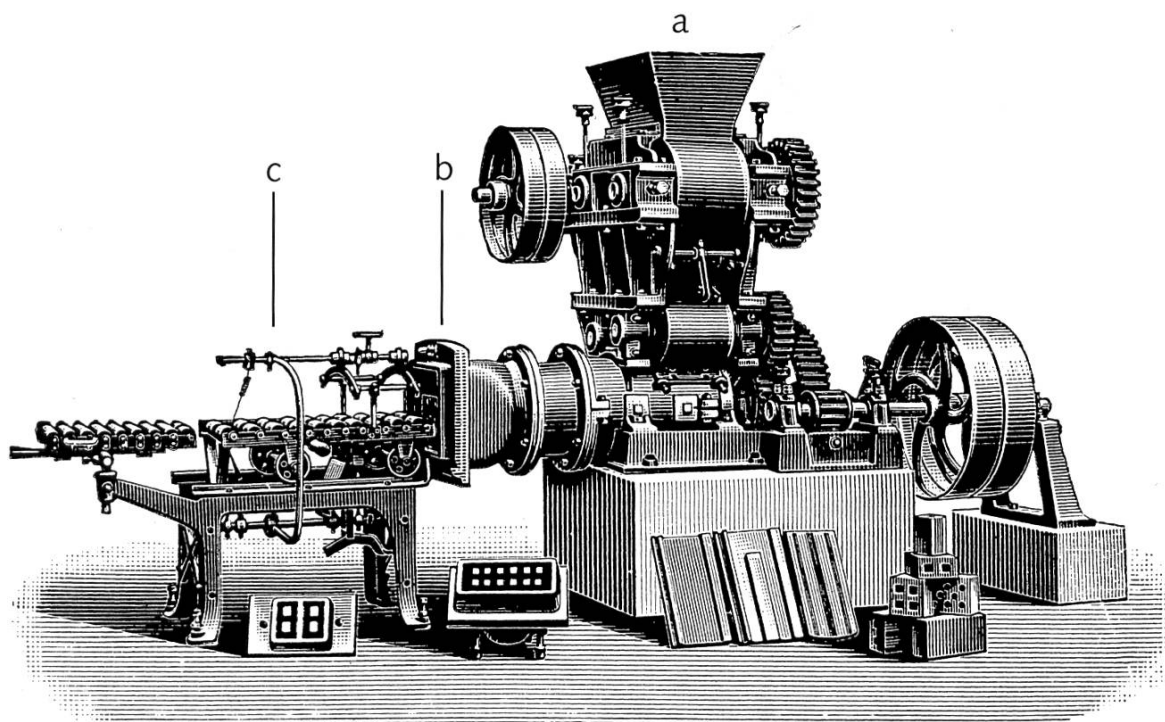


Fig. 1
Représentation d'une mouleuse à vis sans fin (a) de la fabrique de machines Rieter & Koller à Constance montrant l'emplacement de la filière en b et du coupeur en c.

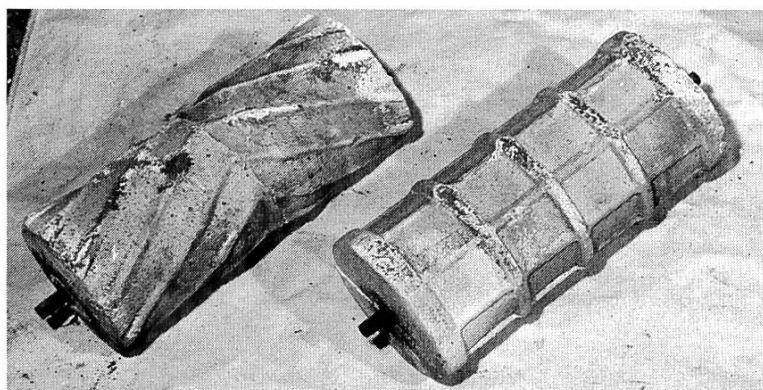
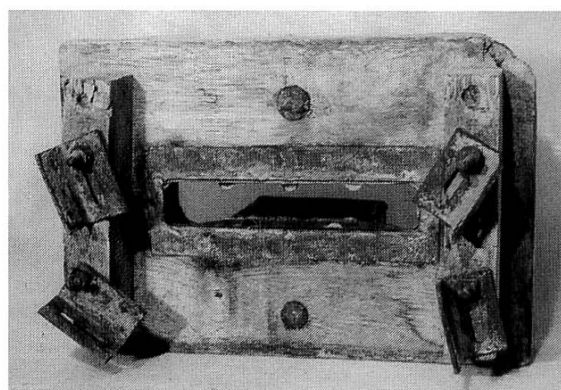


Fig. 2 ▲ Deux rouleaux de plâtre provenant de la tuilerie de Villars-sous-Yens permettant l'impression en creux de rainures en chevrons ou à quadrillage sur la surface des dalles d'écurie.



Biographie

Michèle Grote, née en 1958 à Lausanne. Etudes d'histoire de l'art à la faculté des Lettres de l'Université Lausanne. Mémoire de licence sur l'architecture de Villeneuve aux XVIII^e et XIX^e siècles avec prof. M. Grandjean. 1986–1987 collaboratrice scientifique au Musée de la tuilerie à Cham. Dès 1988 historienne des monuments indépendante chargée de l'inventaire des tuiles anciennes du canton de Vaud et publication d'une première synthèse en 1996. Depuis 1992 archiviste à temps partiel de la Section des monuments historiques du canton de Vaud.

Fig. 3 ►▲ Filière (comme fig. 1b) pour dalle d'écurie en brique pleine de la tuilerie de Villars-sous-Yens.

Zusammenfassung

Die Stallbodenplatten, die im Artikel von I. Roland vorgestellt werden, sind nach folgendem Ablauf stranggepresst: Der Lehm wird mittels Schneckenpresse in einem Endlosband durch ein Mundstück gedrückt und erhält dadurch seine Umrissform und seine Lüftungslöcher. Eine Gipswalze formt die Oberfläche. Der Drahtabschneider portioniert den Strang.

Crédits photographiques

Fig. 1: Catalogue de la fonderie et fabrique de machines Rieter & Koller à Constance déposé au Musée de la tuilerie à Cham.

Fig. 2: Archéotech SA, Pully.

Fig. 3: Michèle Grote, Villeneuve.

Adresse de l'auteur

Michèle Grote lic ès lettres
Rte du Pré Jaquet 23
1844 Villeneuve

Notes

1) Selon M. Louis Keusen, les premières dalles d'écurie de Vinzel étaient dotées de rainures longitudinales à la filière sur les deux faces. La surface destinée aux écuries était ensuite pourvue de rainures obliques faites au rouleau, alors que l'autre côté pouvait être utilisé dans les porcheries. Plus tard, ce côté a été laissé lisse, parce que cela semblait mieux adapté à la couche à cochons.

2) Selon communication de M. Keusen et matériel conservé de la tuilerie de Villars-sous-Yens.

3) Selon communication de M. Keusen.