

**Zeitschrift:** Ziegelei-Museum  
**Herausgeber:** Ziegelei-Museum  
**Band:** 12 (1995)  
  
**Artikel:** Zieglerzeichen als Wappen  
**Autor:** Azzola, Friedrich Karl  
**DOI:** <https://doi.org/10.5169/seals-843918>

### **Nutzungsbedingungen**

Die ETH-Bibliothek ist die Anbieterin der digitalisierten Zeitschriften auf E-Periodica. Sie besitzt keine Urheberrechte an den Zeitschriften und ist nicht verantwortlich für deren Inhalte. Die Rechte liegen in der Regel bei den Herausgebern beziehungsweise den externen Rechteinhabern. Das Veröffentlichen von Bildern in Print- und Online-Publikationen sowie auf Social Media-Kanälen oder Webseiten ist nur mit vorheriger Genehmigung der Rechteinhaber erlaubt. [Mehr erfahren](#)

### **Conditions d'utilisation**

L'ETH Library est le fournisseur des revues numérisées. Elle ne détient aucun droit d'auteur sur les revues et n'est pas responsable de leur contenu. En règle générale, les droits sont détenus par les éditeurs ou les détenteurs de droits externes. La reproduction d'images dans des publications imprimées ou en ligne ainsi que sur des canaux de médias sociaux ou des sites web n'est autorisée qu'avec l'accord préalable des détenteurs des droits. [En savoir plus](#)

### **Terms of use**

The ETH Library is the provider of the digitised journals. It does not own any copyrights to the journals and is not responsible for their content. The rights usually lie with the publishers or the external rights holders. Publishing images in print and online publications, as well as on social media channels or websites, is only permitted with the prior consent of the rights holders. [Find out more](#)

**Download PDF:** 09.01.2026

**ETH-Bibliothek Zürich, E-Periodica, <https://www.e-periodica.ch>**

# Zieglerzeichen als Wappen

Friedrich Karl Azzola

## Das Moosburger Epitaph des Bierbrauers Hans Dersch, 1549, und sein historisches Zieglerzeichen als Wappen.

Mit dem grossen Stadtbrand im Jahre 1865 verlor die Stadt Moosburg ihre Archivalien. Um so wertvoller ist deshalb die in Stein gehauene Gedenk-inschrift eines Epitaphs in der Moosburger St.-Johannes-Kirche. (Abb. 1)

Der Text lautet (1):

Am sambstag des abentts  
mathis des zwelff potigen  
1549 jar starb Der Er  
sam vnd weis hans dersch  
pierprev Rats vnd purger  
allhie

Bei einem Bierbrauer würde man im Wappen als traditionelles Handwerkszeichen einen Schöpfer und einen Malz-rechen erwarten. Demgegenüber führt Hans Dersch als Wappenzeichen ein Formeisen für Hohlziegel, wie man es gelegentlich in Museen oder Sammlungen antrifft (Abb. 2). Der einzige augenfällige Unterschied zwischen Hans Dersch's Wappenbild und dem Formeisen auf Abbildung 2 besteht in der Anbringung des Heftes. Beim Wappenzeichen ist das



Abb. 1

Das Epitaph des Bierbrauers Hans Dersch, 1549, in der Kirche St. Johannes der Täufer in Moosburg. Material: Rotmarmor, Länge 83 cm, Breite 49 cm. Das Wappen ist 20,5 cm hoch, das Zieglerzeichen 18,5 cm lang.

Abb. 2  
Formeisen  
für einen  
Hohlziegel  
aus dem  
Kloster Sulz  
(Gemeinde  
Markt Dom-  
bühl im Kreis  
Ansbach),  
Ortsteil  
Ziegelhütte,  
jetzt in der  
Sammlung  
Dieterich,  
Nussdorf;  
Länge mit  
Heft 59,5 cm.

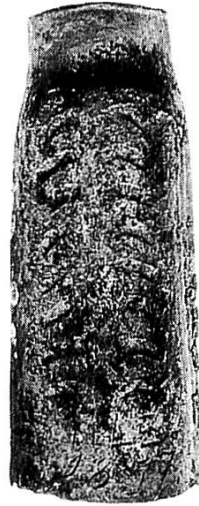
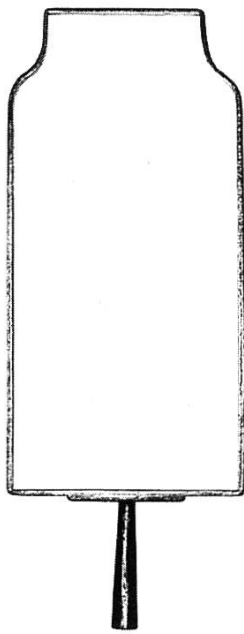
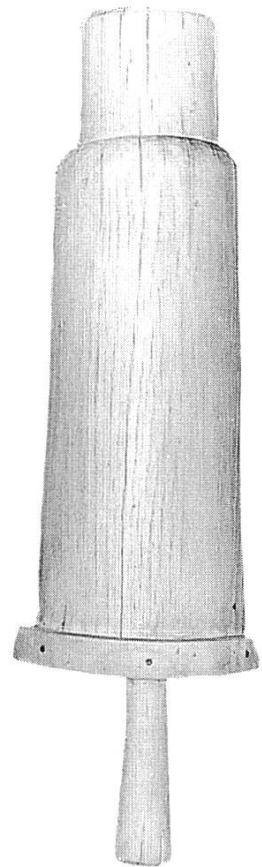


Abb. 3  
Ein Firstziegel  
von 1857 aus  
dem Kanton  
Zürich;  
48 cm lang,  
20,3 cm breit,  
9,4 cm hoch,  
Einzugslänge  
7,4 cm.

Abb. 4  
Formholz für  
die Rundung  
eines Hohl-  
ziegelrohlings  
aus der  
Sammlung  
Dieterich  
in Nussdorf;  
Länge mit  
Heft 83 cm.



Heft rechts, beim Formeisen, das unserem Jahrhundert entstammen dürfte, hingegen in der Mitte angebracht.

Der im Formeisen ausgestrichene, noch feuchte Rohling wurde zum Trocknen über ein Formholz gelegt (Abb. 4). Der Rohling erreichte durch Trocknen seine erforderliche Formstabilität und konnte schliesslich gebrannt werden. (Abb. 3)

Die diskontinuierliche Verengung am Wappenzeichen und am abgebildeten Zieglerisen sowie der gerade Abschluss dieser Verengung ergeben sich aus der erforderlichen Überlappung der zu verlegenden Hohlziegel. Formeisen für Mönchs-, Nonnen- oder Firstziegel sind sofort an dieser Verengung erkennbar. Die beiden Formeisenzeichen für Hohlziegel an der Schlosskirche zu Pforzheim (2) auf Abbildung 5 und an der Südseite des Turms von St. Georg in Dinkelsbühl (3) auf Abbildung 6 unterscheiden sich

kaum vom Moosburger Wappenzeichen. Das obere Pforzheimer Hohlziegelzeichen ist ohne Heft 48 cm lang und 20,5 cm breit, das untere, etwas kleinere, ist 45,5 cm lang und 16,5 cm breit. Das Dinkelsbühler Zeichen misst in der Länge 52,5 cm und in der Breite 21 cm. Bei diesen drei Zeichen handelt es sich demnach ganz offensichtlich um Normangaben für Formeisen im Massstab 1:1. Selbstverständlich sind die gebrannten Hohlziegel kleiner als die in den Eisen ausgestrichenen Rohlinge, da das Material beim Trocknen und Brennen schrumpft. Im Gegensatz zu den hier gezeigten Formeisen und Formeisenzeichen für Hohlziegel enden Streichformen für Biberschwänze spitz oder gerundet.

Die Vorfahren des Moosburger Bierbrauers Hans Dersch müssen demnach Ziegler

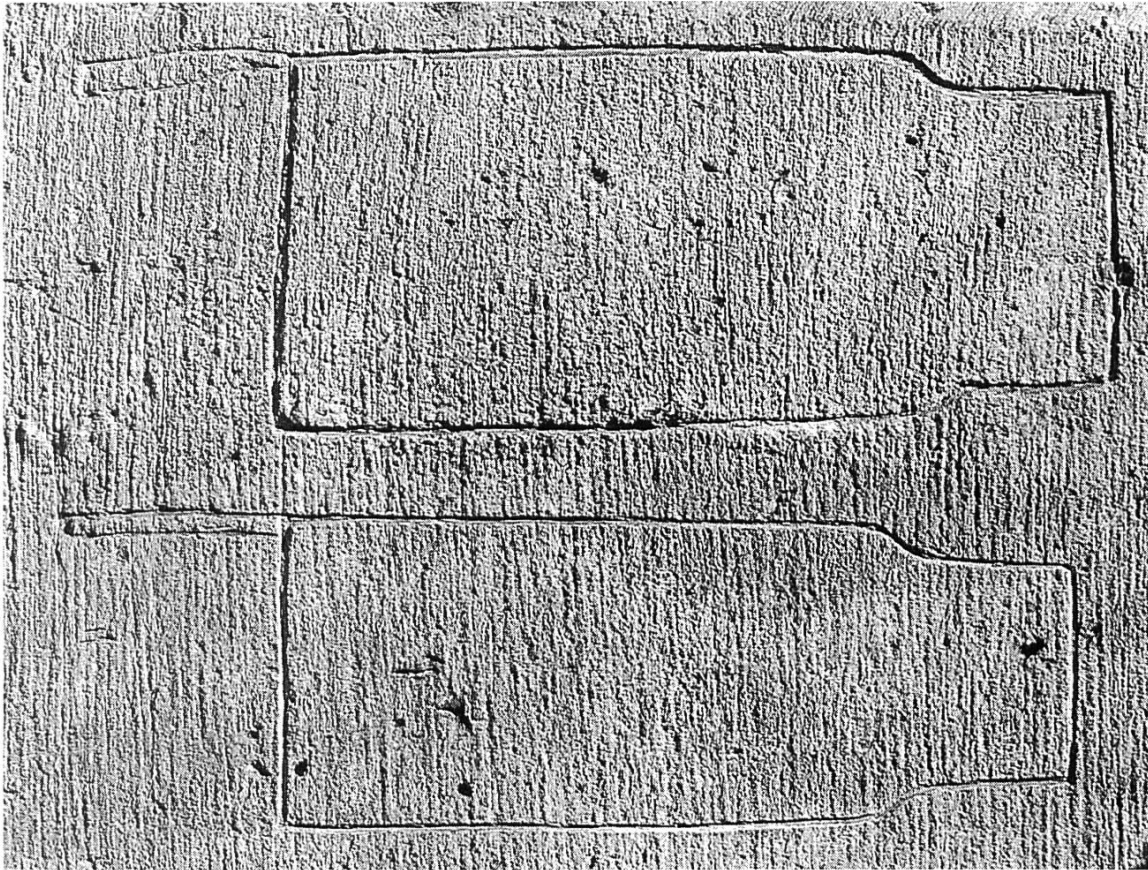


Abb. 5  
Zwei Norm-  
masse für  
Hohlziegel  
an der  
Schlosskirche  
in Pforzheim,  
Turm-  
südseite.  
Gesamtlänge  
59 bzw.  
58 cm,  
Ziegellänge  
48 bzw.  
45,5 cm,  
Breite  
20,5 bzw.  
16,5 cm.



Abb. 6  
Ziegler-  
zeichen an  
der Turm-  
südseite von  
St. Georg in  
Dinkelsbühl.  
Gesamtlänge  
61,5 cm,  
Ziegellänge  
52,5 cm,  
Breite 21 cm.

gewesen sein, die das Formeisen für Hohl-  
ziegel zu ihrem Handwerks- und zugleich  
personenbezogenen Wappenzeichen er-  
wählten. Dieses Wappenzeichen wurde  
von Hans Dersch trotz seines so ganz an-

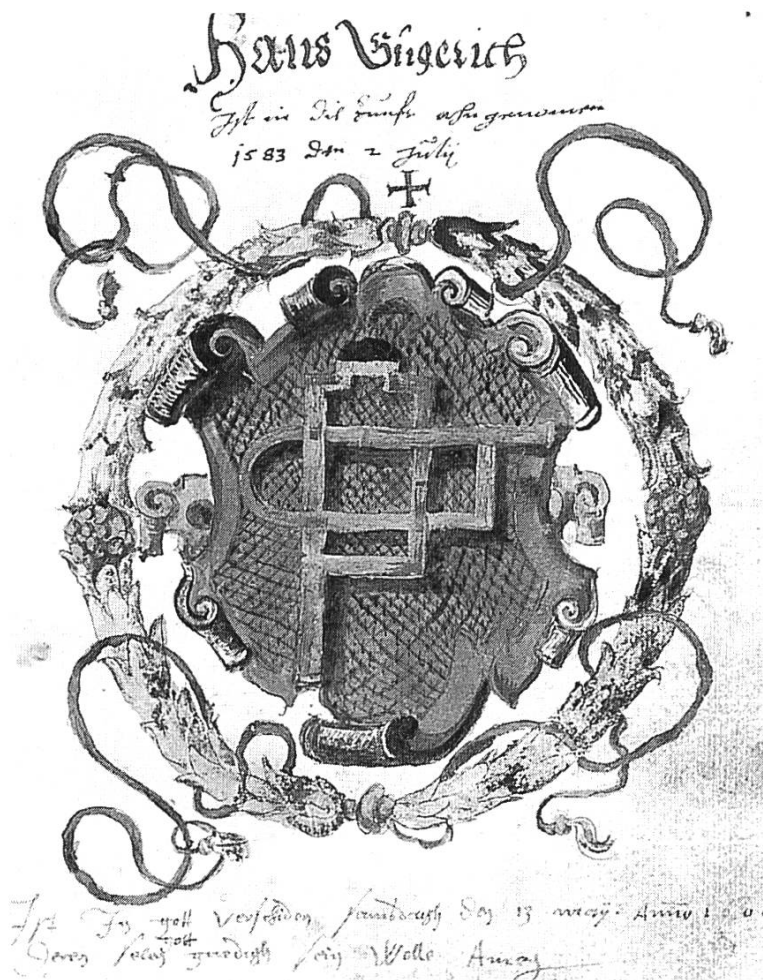
deren Handwerks beibehalten. Gleiches  
gilt für den Aschaffener Krämer Hans  
Giegerich. (4) In seinem Wappen von  
1583 auf Abbildung 7 sind ein Formeisen  
für Hohlziegel und eines für Biberschwän-



Abb. 7  
Das Wappen  
des Hans  
Giegerich  
aus dem  
Zunftbuch  
der Krämer  
in Aschaffen-  
burg, 1583:  
Zwei ver-  
schränkte  
Zieglereisen,  
das senk-  
rechte für  
Hohlziegel,  
das waag-  
rechte  
für Biber-  
schwänze.

ze miteinander verschränkt. Die Fort-  
führung eines einmal angenommenen,  
jedoch durch die Abfolge der Generatio-  
nen berufsfremd gewordenen Hand-  
werkszeichens nunmehr als Wappen wie  
bei Hans Dersch in Moosburg ist dem-  
nach nicht ungewöhnlich.

Laut Inschrift starb Hans Dersch am  
Samstag, den 23. Februar 1549, dem  
Vorabend des 24. Februars, denn dieser  
ist der Festtag des Apostels Matthias –  
im Jahr 1549 ein Sonntag. Nach dem  
Bericht in Apostelgeschichte I, 15–26, er-  
folgte des Matthias Zuwahl als zwölfter  
Apostel durch Losentscheid. (5) Deshalb  
spricht auch die zweite Zeile der Grabin-  
schrift vom «Zwölfboten» Matthias, die  
im Mittelalter übliche deutsche Überset-  
zung von «Apostel». (6)



## Anmerkungen

1) Das letzte Wort in der fünften Zeile kann auch als «piirger» gelesen werden, doch dürfte das unwahrscheinlicher sein.

2) Emil Lacroix, Deutungsversuch zweier mittelalterlicher Zeichen an der Schloss-(Stifts-) Kirche zu Pforzheim, in: Oberdeutsche Zeitschrift für Volkskunde Bd. 7, 1933, S. 117–124.

3) Friedrich Karl Azzola, Ein historisches Zieglerzeichen an der Südseite des Turmes von St. Georg in Dinkelsbühl, in: Alt-Dinkelsbühl, 68. Jahrgang Nr. 1/2, April 1992, S. 1–4.

4) Elfriede Saffenreuther und Artur Giegerich, Das Geschlecht Giegerich, Teil 1: Die frühen Giegerich bis zur Mitte des 18. Jahrhunderts, Deutsches Familienarchiv Bd. 37, Neustadt an der Aisch 1968, S. 8: Das «Wappen» mit einer Abbildung.

5) M. Lechner, «Matthias», in: Lexikon der christlichen Ikonographie, hg. von Engelbert Kirschbaum und Wolfgang Braunfels, Rom, Freiburg, Basel und Wien 1974, Sp. 602–607.

6) Für eine kritische Durchsicht des Manuskripts verbunden mit entsprechenden Verbesserungsvorschlägen möchte ich auch an dieser Stelle Herrn Dr. Stahleder vom Stadtarchiv München herzlich danken.

## Abbildungsnachweise

Abb. 3: Stiftung Ziegelei-Museum, Reg.-Nr. 2598

Übrige Fotos: F. K. Azzola

## Adresse des Autors

Prof. Dr. med.  
Friedrich Karl Azzola  
Fichtenstrasse 2  
D-65468 Trebur