

**Zeitschrift:** Zivilschutz = Protection civile = Protezione civile  
**Herausgeber:** Schweizerischer Zivilschutzverband  
**Band:** 38 (1991)  
**Heft:** 1-2

## **Werbung**

### **Nutzungsbedingungen**

Die ETH-Bibliothek ist die Anbieterin der digitalisierten Zeitschriften auf E-Periodica. Sie besitzt keine Urheberrechte an den Zeitschriften und ist nicht verantwortlich für deren Inhalte. Die Rechte liegen in der Regel bei den Herausgebern beziehungsweise den externen Rechteinhabern. Das Veröffentlichen von Bildern in Print- und Online-Publikationen sowie auf Social Media-Kanälen oder Webseiten ist nur mit vorheriger Genehmigung der Rechteinhaber erlaubt. [Mehr erfahren](#)

### **Conditions d'utilisation**

L'ETH Library est le fournisseur des revues numérisées. Elle ne détient aucun droit d'auteur sur les revues et n'est pas responsable de leur contenu. En règle générale, les droits sont détenus par les éditeurs ou les détenteurs de droits externes. La reproduction d'images dans des publications imprimées ou en ligne ainsi que sur des canaux de médias sociaux ou des sites web n'est autorisée qu'avec l'accord préalable des détenteurs des droits. [En savoir plus](#)

### **Terms of use**

The ETH Library is the provider of the digitised journals. It does not own any copyrights to the journals and is not responsible for their content. The rights usually lie with the publishers or the external rights holders. Publishing images in print and online publications, as well as on social media channels or websites, is only permitted with the prior consent of the rights holders. [Find out more](#)

**Download PDF:** 23.01.2026

**ETH-Bibliothek Zürich, E-Periodica, <https://www.e-periodica.ch>**



nonché agli esercizi giusta l'art. 54 della stessa legge.

Anno	Annate	Età
1992	1932-1937	55-60enni
1993	1933-1940	53-60enni
1994	1934-1943	51-60enni

Nel 1991 i cantoni che adotteranno questa misura con un anno d'anticipo, rinunceranno a convocare i militi nati negli anni 1931-1934 (vale a dire i 57-60enni).

Sono previste delle eccezioni per gli esercizi giusta l'art. 54 LFPCi intesi come impiego a favore della comunità (p. es. eliminazione dei danni dovuti alle intemperie).

Si dovranno incorporare risp. rimarranno incorporate anche le persone astrette alla protezione civile che non prestano servizio. I controlli verranno eseguiti giusta l'OCPC. Non è necessario preparare un libretto di servizio per le persone appena incorporate che non vengono chiamate in servizio.

Rimane invariato l'obbligo relativo all'istruzione dei titolari di funzione. A tempo debito vi comunicheremo se la misura relativa alla rinuncia verrà estesa oltre il 1995 o meno.

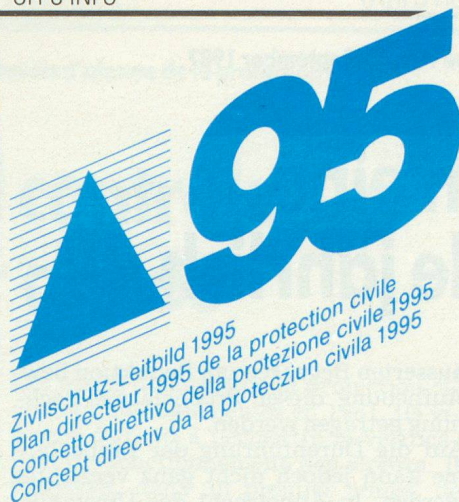
#### Eseguire dei rapporti d'incorporazione

Ai cantoni è stato consigliato di invitare i comuni a voler eseguire dei rapporti d'incorporazione su base volontaria a partire dal 1991. A patto che il rapporto duri almeno tre ore si potranno applicare le disposizioni contenute negli articoli 46-50 LFPCi.

Entro il 1995 intendiamo creare le basi legali necessarie per rendere obbligatori tali rapporti d'incorporazione.

#### Corsi introduttivi sotto forma di un corso unico della durata di una settimana

Inoltre i cantoni sono invitati a non separare la parte introduttiva dalla parte tecnica, bensì ad eseguire il corso introduttivo sotto forma di corso unico della durata di una settimana. In tal caso le lezioni di carattere generale potrebbero essere inserite in modo adeguato nel-



l'istruzione tecnica. Questa soluzione potrebbe già essere adottata a partire dal 1991.

Entro il 1995 i corsi introduttivi verranno ristrutturati, sia per quanto riguarda gli aspetti giuridici che il contenuto.

#### Precedenze in materia d'incorporazione e istruzione

Anche durante la fase di transizione rimarranno valide le seguenti precedenze relative all'incorporazione e all'istruzione:

- prima precedenza:  
quadri superiori e intermedi fino al livello capo isolato/caposezione (queste funzioni dovranno sempre essere occupate)
- seconda precedenza:  
capirifugio
- terza precedenza:  
altre funzioni

Non appena avremo stabilito quali funzioni verranno eliminate con la «Protezione civile 95», provvederemo a sospendere la corrispondente istruzione di base (presumibilmente 1992/93).

#### Prolungamento previsto dell'obbligo di prestare servizio per i titolari di funzione

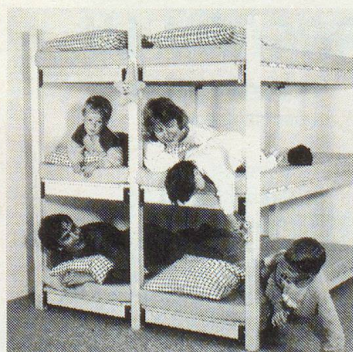
Allo scopo di garantire la continuità dei quadri anche durante la fase di transizione, tutti i titolari di funzione fino al livello 8 (capogruppo) saranno tenuti a prestare servizio fino alla fine del 1999, anche se avranno superato l'età limite di 52 anni.

In linea di massima una persona soggetta all'obbligo prolungato verrà chiamata in servizio unicamente fintanto che non sarà stato trovato un successore.

Questa soluzione e le corrispondenti disposizioni transitorie verranno inserite nella legge sulla protezione civile al momento della sua revisione. ▢

#### Previsto proscioglimento scaglionato dei titolari di funzione

anno	annate tenute a prestare servizio di PCI dopo il licenziamento dall'esercito										annate con obbligo di servizio prolungato oltre i 52 anni						
1995	52	51	50	49	48	47	46	45	44	43	42	41	40	39	38	37	36
1996	53	52	51	50	49	48	47	46	45	44	43	42	41	40	39	38	
1997	54	53	52	51	50	49	48	47	46	45	44	43	42	41	40		
1998	55	54	53	52	51	50	49	48	47	46	45	44	43	42			
1999	56	55	54	53	52	51	50	49	48	47	46	45	44				
2000	57	56	55	54	53	52	51	50	49	48							
2001	58	57	56	55	54	53	52	51	50	49							



WISTHO-Schutzraumliegen sind 100% schweizerisch: Holz, Patent, Verarbeitung, Vertrieb

# WISTHO

## Für das Leben und Überleben im Keller

Die Anschaffung der WISTHO-Schutzraumliegen bietet Ihnen den grossen Vorteil der Benutzung als

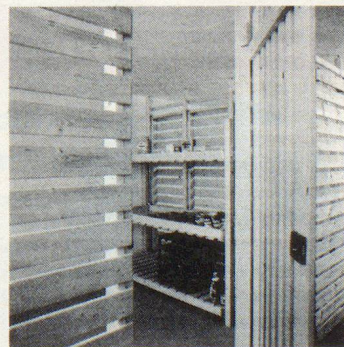
- Lagergestell
- Kellertrennwand
- Archivgestell
- Kajütenbett
- Tisch/Sitzbank

WISTHO ist mit einfachen Handgriffen und ohne spezielle Werkzeuge sofort zur vorgeschriebenen Schutzraum-Einrichtung (Liegestellen) montierbar!

Beratung, Vertrieb + Montage durch

**HOLZ AG, 8840 Einsiedeln, Tel. 055 51 11 91**

Mitglied der Interessengemeinschaft WISTHO  
WISTHO AG, Steinhausen (ZG), WIRTH Holzbau AG, Schwanden (GL)  
Kander Paletten und Holzwerk AG, Reichenbach (BE)



Das komplette Freizeit- und Kellermöblierungs-System - sofort umbaubar auf Schutzraum-Einrichtungen. Schockgeprüft.



Die Weisungen über die Zivilschutz-Probealarme vom 30. September 1987 werden geändert

# Künftig nur noch eine Sirenenkontrolle jährlich

**bzs. Die Zivilschutz-Sirenen werden künftig nur noch je am ersten Mittwoch im Februar – das nächste Mal also am 6. Februar 1991 – ertönen. Dies geht aus den revidierten Weisungen des BZS hervor, die am 1. Januar 1991 in Kraft getreten sind.**

Die Zivilschutz-Probealarme wurden 1981 eingeführt. Ging es – nebst den Kontrollen der Sirenen – zuerst auch darum, Daten für den Kontrolllauf festzulegen, damit alle Gemeinden ihre Sirenen am gleichen Tag zur gleichen Stunde testen, wurde im Jahre 1987 beschlossen, dass alle stationären und mobilen Sirenen jährlich zwei Mal – je am ersten Mittwoch im Februar und September – geprüft werden müssen. Die Probealarme verfolgen ein dreifaches Ziel: In erster Linie geht es um die Zustandskontrolle des Sirenennetzes. Alsdann dienen sie der Beübung der Sirenenwarte in der Erfüllung ihrer Aufgabe. Letztlich bieten sie Gelegenheit, die Bevölkerung über die Bedeutung der Sirenenzeichen und die damit verbundenen Verhaltensanweisungen zu informieren.

Heute ist festzustellen, dass sich, dank der Zuverlässigkeit, mit welcher die Probealarme bis jetzt durchgeführt wurden, die Kenntnisse der Alarmierungszeichen und der damit verbundenen Verhaltensanweisungen in der Bevölkerung bedeutend verbessert haben, und dass das mit der Auslösung der Alarme beauftragte Personal einen befriedigenden Ausbildungsstand aufweist. Andererseits muss den auf politischer Ebene und in den Medien ge-

äusserten Begehren um Reduktion bzw. Aufhebung dieser Probealarme Rechnung getragen werden.

Auf die Durchführung der Probealarme kann jedoch nicht ganz verzichtet werden. In Anbetracht des Umstands, dass die Mehrzahl der Sirenen auf privaten Gebäuden installiert ist, können Störungen im internen Stromnetz, die zum Ausfall von Sirenen führen, nicht ausgeschlossen werden. Beim Fehlen von Zustandsmeldungen kann zudem die Funktionstüchtigkeit der elektronischen Sirenen längerfristig nicht garantiert werden.

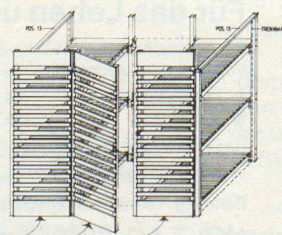
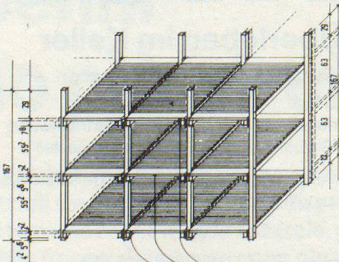
Aufgrund der geschilderten Sachlage konnten nun die Weisungen des BZS über die Zivilschutz-Probealarme so revidiert werden, dass jährlich nur noch ein Probealarm, nämlich am ersten Mittwoch im Februar, um 13.30 Uhr, durchzuführen ist. Die Beibehaltung dieses einmaligen jährlichen Probealarms gestattet die Durchführung einer Sirenenkontrolle unter winterli-

chen Bedingungen, die Reduktion der Beanspruchung von Personal und führt zur Verminderung des Risikos der Verwechslung von Probealarmen mit richtigen Alarmen durch die Bevölkerung. Die Möglichkeit, Tests anlässlich der Installation oder der Revision von Sirenen durchzuführen sowie die Kompetenz der kantonalen Ämter für Zivilschutz, die Benützung der Sirenenzeichen «Allgemeiner Alarm», «Strahlenalarm» und «C-Alarm» im Rahmen von grossen Übungen anzuordnen oder zu gestatten, bleiben selbstverständlich aufrechterhalten. Desgleichen kann die Hauptabteilung für die Sicherheit der Kernanlagen (HSK) wie bis anhin ausserhalb des festgelegten Datums Übungen in den Zonen 1 und 2 der Kernkraftwerke bewilligen. ▲



## PLANZER HOLZ AG 6262 LANGNAU LU

Telefon 062 81 13 94



**SYSTEM PLANZER**  
unschlagbar in

- Stabilität
- Einfachheit
- Verwendbarkeit

Alles verschraubt  
Doppelliegen lieferbar  
Platzsparende Lagerung

Preis ab **Fr. 52.–**  
pro Schutzplatz

**ACHTUNG:** Zivilschutzorganisationen können die Liegen in kommunalen Übungen preisgünstig selber anfertigen. – Rufen Sie uns an.

