

**Zeitschrift:** Zivilschutz = Protection civile = Protezione civile  
**Herausgeber:** Schweizerischer Zivilschutzverband  
**Band:** 37 (1990)  
**Heft:** 6

**Artikel:** Un principe fondamental : aider ceux qui aideront par eux-mêmes  
**Autor:** Eduard, Reinmann  
**DOI:** <https://doi.org/10.5169/seals-367963>

### **Nutzungsbedingungen**

Die ETH-Bibliothek ist die Anbieterin der digitalisierten Zeitschriften auf E-Periodica. Sie besitzt keine Urheberrechte an den Zeitschriften und ist nicht verantwortlich für deren Inhalte. Die Rechte liegen in der Regel bei den Herausgebern beziehungsweise den externen Rechteinhabern. Das Veröffentlichen von Bildern in Print- und Online-Publikationen sowie auf Social Media-Kanälen oder Webseiten ist nur mit vorheriger Genehmigung der Rechteinhaber erlaubt. [Mehr erfahren](#)

### **Conditions d'utilisation**

L'ETH Library est le fournisseur des revues numérisées. Elle ne détient aucun droit d'auteur sur les revues et n'est pas responsable de leur contenu. En règle générale, les droits sont détenus par les éditeurs ou les détenteurs de droits externes. La reproduction d'images dans des publications imprimées ou en ligne ainsi que sur des canaux de médias sociaux ou des sites web n'est autorisée qu'avec l'accord préalable des détenteurs des droits. [En savoir plus](#)

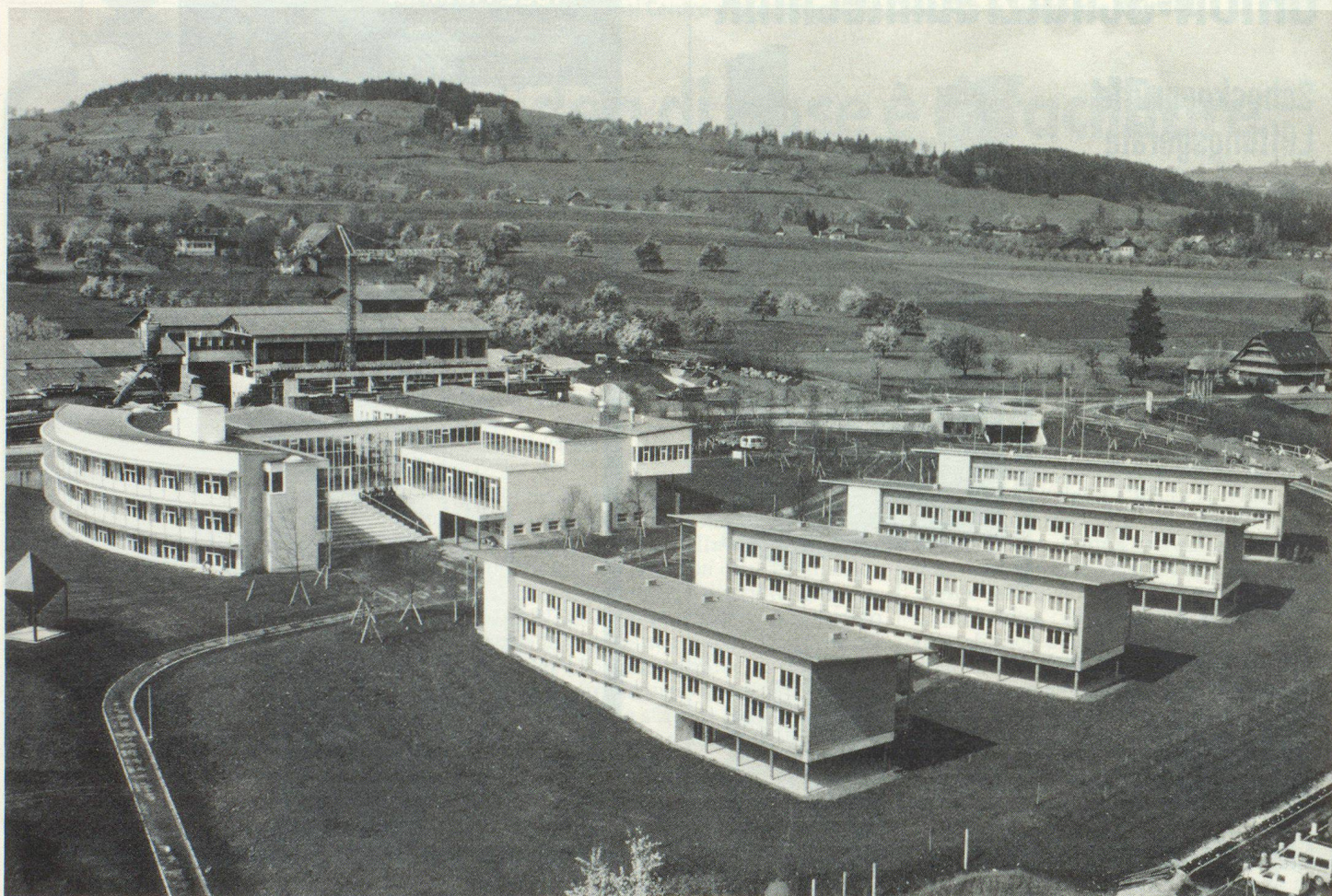
### **Terms of use**

The ETH Library is the provider of the digitised journals. It does not own any copyrights to the journals and is not responsible for their content. The rights usually lie with the publishers or the external rights holders. Publishing images in print and online publications, as well as on social media channels or websites, is only permitted with the prior consent of the rights holders. [Find out more](#)

**Download PDF:** 28.01.2026

**ETH-Bibliothek Zürich, E-Periodica, <https://www.e-periodica.ch>**





Le cadeau de l'UBS à la Croix-rouge suisse: le nouveau centre d'instruction CRS à Nottwil (Lucerne), vu d'avion. Son secteur d'instruction hémisphérique et ses quatre pavillons d'hébergement offrent des locaux pour 160 participants. Le centre est ouvert à d'autres institutions, pour servir de point de rencontre sur le plan suisse.

Remise du centre d'instruction de la Croix-rouge suisse à Nottwil (LU)

## Un principe fondamental: aider ceux qui aideront par eux-mêmes

**Le 8 mai, la commune lucernoise de Nottwil a connu un événement hors du commun. En effet la Croix-rouge suisse (CRS) y a reçu en cadeau un centre d'instruction CRS, des mains de l'Union de Banque Suisse (UBS) qui l'a construit pour un prix de 45 millions de francs. La cérémonie s'est déroulée en présence du Conseiller fédéral Kaspar Villiger et de Karl Kennel, président de la CRS.**

Lors d'une rencontre avec les médias, le président de la direction générale de l'UBS, Monsieur Robert Studer a expliqué pourquoi sa banque avait décidé de faire ce cadeau à l'occasion de son 125<sup>ème</sup> anniversaire, qui a été célébré en 1987. En effet, en 1991, la CRS fêtera également son 125<sup>ème</sup> anniversaire. C'est l'une des raisons principales qui ont amené l'UBS à bâtir ce centre

d'instruction CRS. Lors de cette décision, Monsieur Kurt Bolliger, qui était à l'époque président de la CRS, avait fait remarquer aux responsables de l'UBS que depuis Henri Dunand, on avait toujours entendu retentir des appels en faveur d'une meilleure instruction au service de secours efficaces en cas d'urgence, mais que jusqu'ici, c'étaient les moyens et les forces néces-

saires qui avaient fait défaut. Ainsi que le releva ensuite Robert Studer, ce cadeau atteint une valeur de 45 millions de francs environ et comprend le terrain, les bâtiments et les équipements de base du centre. Les représentants de l'UBS ont collaboré à l'organisation du projet. L'orateur a souligné ensuite que le cadeau n'était assorti d'aucune charge ni d'aucune condition. La communauté de travail qui est à l'oeuvre entend encore se limiter à liquider les questions en suspens et à mener à bonne fin le projet. Par ailleurs, l'UBS ne veut en aucune manière assumer d'autres tâches. Robert Studer a déclaré encore: «A notre avis, l'aide pour nous signifie aider ceux qui ensuite aideront par eux-mêmes. Notre aide doit donc vous stimuler à assumer vos propres responsabilités et votre propre autonomie.» Robert Studer a conclu en se déclarant convaincu que la CRS saurait assumer ses responsabilités et relever le défi qui lui est lancé.

### Homme de la première heure

«130 ans séparent Solférino de Schweizerhalle. Le monde et les exigences techniques ont fondamentalement changé, mais la devise de la Croix-



rouge est restée la même: Secourir!». C'est par ces mots que Kurt Bolliger, président du Conseil de fondation de la Croix-rouge pour le centre d'instruction CRS a résumé le but idéaliste de l'oeuvre importante qui a été réalisée à Nottwil. Monsieur Bolliger a soutenu ce projet depuis la première heure, en 1985, lorsque l'idée d'un don du jubilé a pris forme au sein de la direction de l'UBS. C'est donc surtout avec des paroles de reconnaissance qu'il s'est tourné vers l'UBS. Il a souligné en particulier les mérites du directeur de l'UBS à l'époque, Monsieur Jost Hammer, qui a eu la lourde charge de convaincre les organes suprêmes de la banque de l'importance de ce projet. En tant que président du groupe de projet, depuis lors, il a toujours exercé un précieux rôle d'ambassadeur par delà son cahier des charges.

Kurt Bolliger a adressé également des remerciements tout particuliers aux

autorités et à la population de Nottwil qui ont permis par leurs bonnes dispositions, que le projet du centre d'instruction CRS soit réalisé en 60 mois, à compter de sa planification.

#### Un centre qui constitue une chance

Ainsi que le constate le président de la CRS, Monsieur Karl Kennel, la CRS, ses sections, ses membres corporatifs et fondations sont astreints dans leur tâche à respecter le principe du volon-

Eduard Reinmann

tariat. Seule une bonne instruction des secouristes volontaires garantit leur engagement en toute responsabilité. Dans ces conditions, le centre d'instruction de Nottwil constitue une chance de pouvoir former en particulier des cadres dans le domaine du secourisme, cadres dont l'une des préoccupations est de devenir enseignant pour des engagés volontaires qui veulent apprendre l'intervention de premier secours. Le volontariat représente également un principe d'avenir dans la santé et les affaires sociales, a souligné Karl Kennel. «En une époque où l'on prône la réalisation de soi-même, l'engagement en faveur d'autres constitue une excellente possibilité de se retrouver soi-même et précisément, de se réaliser».

Le centre d'instruction de Nottwil non seulement améliorera les possibilités d'instruction pour les secouristes volontaires, précise Karl Kennel dans son exposé, mais il permettra encore à des suisses aussi bien qu'à des étrangers de se rencontrer pour toutes les questions techniques comme pour établir des contacts humains. Le centre de Nottwil ouvre à la CRS en outre des possibilités de présenter encore mieux à un large public les idées directrices qui l'animent.

#### Position centrale

La visite des lieux, exécutée sous la conduite du chef du centre, Monsieur Hans-Peter Kurz, lors de la journée

consacrée aux médias a permis aux participants d'avoir une première impression de la construction et de la conception du centre CRS (voir également *Protection civile* 3/90). Le centre se distingue par son architecture globale. Des locaux bien éclairés et ajourés communiquent une atmosphère vive et stimulante pour l'instruction et le travail. La structure ouverte du bâtiment principal et des quatre pavillons donne l'image d'un camp d'entraînement dynamique. Le centre occupe géographiquement parlant, une position centrale, à proximité de l'autoroute N2 et d'un raccordement à la voie CFF. Il comporte des locaux pour 160 participants, qui peuvent y passer la nuit dans quatre pavillons et y prendre les repas dans un restaurant interne. Le secteur de l'instruction comprend cinq salles de cours et quinze locaux de groupes comportant des possibilités variées et souples d'aménagement pour les organisations des séances et des cours. Le centre CRS est en relation avec le centre paraplégique suisse pour l'exploitation d'une grande aula, d'une piscine couverte, d'installations sportives ainsi que d'une cuisine et d'une centrale d'énergie. ▢

### Cours de perfectionnement de l'Association suisse de protection civile des villes

Ces cours permettent aux quelque 300 instructeurs professionnels de la PCi, de parfaire leurs connaissances techniques. Ce cours, d'une durée de 3 jours, qui est organisé pour la deuxième fois par l'association des villes, a eu lieu à Brunnen, du 21 au 23 mai 1990. Y ont participé quelque 100 instructeurs et 40 responsables PCi. Les sujets abordés ont été les suivants: les formes actuelles de la menace dans la situation politique changée en Europe, l'aspect des lieux après une guerre comportant l'utilisation d'armes conventionnelles, nucléaires ou chimiques, la collaboration armée-PCi dans la défense générale et en cas de guerre, exemples étrangers, organisation PCi, travaux de relations publiques, utilisation de l'informatique, méthode d'instruction etc. Les conférences ont été données par des orateurs éminents issus des milieux politiques, militaires, universitaires et techniques.

**NEUKOM**

### Mobilier pour centres de protection civile

études et projets, fabrication

**H. Neukom SA**  
8340 Hinwil-Hadlikon  
Téléphone 01/938 01 01

Pour prévenir des dégâts d'eau onéreux:

## Déshumidificateurs

Gamme étendue d'appareils efficaces, d'un emploi très varié – caves, entrepôts, habitations, installations de protection civile, etc. Exploitation entièrement automatique, consommation d'énergie minime. Demandez-nous la documentation détaillée.

**Krüger + Co.**  
1010 Lausanne, Tél. 021 32 92 90  
Succursales: Münsingen BE,  
Hofstetten SO, Degersheim SG,  
Dielsdorf ZH, Gordola TI  
Küssnacht am Rigi, Samedan

**KRÜGER**