

**Zeitschrift:** Zivilschutz = Protection civile = Protezione civile  
**Herausgeber:** Schweizerischer Zivilschutzverband  
**Band:** 34 (1987)  
**Heft:** 9  
  
**Rubrik:** Voix Suisse romande

### **Nutzungsbedingungen**

Die ETH-Bibliothek ist die Anbieterin der digitalisierten Zeitschriften auf E-Periodica. Sie besitzt keine Urheberrechte an den Zeitschriften und ist nicht verantwortlich für deren Inhalte. Die Rechte liegen in der Regel bei den Herausgebern beziehungsweise den externen Rechteinhabern. Das Veröffentlichen von Bildern in Print- und Online-Publikationen sowie auf Social Media-Kanälen oder Webseiten ist nur mit vorheriger Genehmigung der Rechteinhaber erlaubt. [Mehr erfahren](#)

### **Conditions d'utilisation**

L'ETH Library est le fournisseur des revues numérisées. Elle ne détient aucun droit d'auteur sur les revues et n'est pas responsable de leur contenu. En règle générale, les droits sont détenus par les éditeurs ou les détenteurs de droits externes. La reproduction d'images dans des publications imprimées ou en ligne ainsi que sur des canaux de médias sociaux ou des sites web n'est autorisée qu'avec l'accord préalable des détenteurs des droits. [En savoir plus](#)

### **Terms of use**

The ETH Library is the provider of the digitised journals. It does not own any copyrights to the journals and is not responsible for their content. The rights usually lie with the publishers or the external rights holders. Publishing images in print and online publications, as well as on social media channels or websites, is only permitted with the prior consent of the rights holders. [Find out more](#)

**Download PDF:** 23.02.2026

**ETH-Bibliothek Zürich, E-Periodica, <https://www.e-periodica.ch>**



# Chefs d'abri en herbe

**mpl/C.S.** Le programme du 9<sup>e</sup> «Passeport Vacances» de l'Est Vaudois a proposé, pour la première fois cet été, aux enfants de la région, une expérience de survie dans un abri. Expérience enrichissante, tant pour les participants que pour les responsables du CRIE (Centre d'instruction de l'Est Vaudois), qui accueillait les jeunes aventuriers.

Du 6 au 10 juillet et du 10 au 14 août, 214 enfants entre 10 et 14 ans ont passé la nuit dans l'abri de PCi du Collège de la Tour-Rouge à Villeneuve. Les années précédentes, le CRIE proposait des visites du Centre d'Instruction, avec informations, films et exercices du feu. Mais à l'occasion de ses dix ans d'activité, le CRIE voulait marquer l'événement d'une façon particulière. Outre le «Passeport Vacances», d'autres manifestations sont prévues, dont une information aux personnes du 3<sup>e</sup> âge de la région. Nous reviendrons dans un prochain numéro sur cet anniversaire et le programme des réjouissances.

Ainsi, citadins de Lausanne, Vevey et Montreux, ou habitants d'Aigle ou du Pays-d'Enhaut, ce sont au total 138 garçons et 76 filles qui ont été sensibilisés au problème de la cohabitation dans un abri de survie, selon un scénario adapté à la situation, sorte de mini-cours de chef d'abri.

Tout commença l'après-midi à 16 heures, avec l'arrivée des enfants au CRIE. Là fut donnée une information générale sur les conditions de survie en abri, sur la PCi, complétée par la projection d'un film «Subir ou survivre». La discussion qui en suivit permit aux responsables de réajuster quelque peu les fausses images sur les éventualités de guerre nucléaire, de survie possible et d'utilisation d'abris pour des circonstances autres (catastrophes naturelles, chimiques...).

A 17 h 30, débuta le vrai scénario «survie», avec l'entrée dans l'abri. Tout de suite, la participation des enfants fut requise, pour la formalité «contrôle des entrées», qui vise à établir la liste des personnes présentes et l'attribution des places. Puis vint la répartition des tâches nécessaires au bon fonctionnement du lieu: inventaire de la nourriture disponible, constitution des ré-

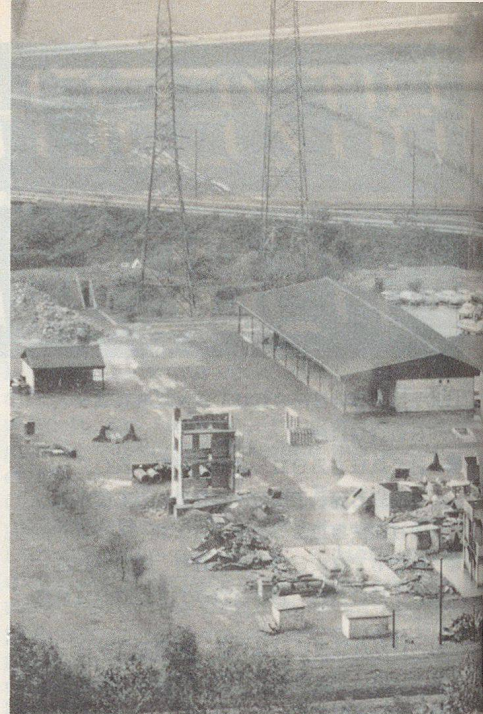
serves d'eau, écoute de la radio (les informations, pas le hit-parade!), service de la porte, fonctionnement de l'éclairage et de la ventilation, nettoyage et ordre dans l'abri, ainsi que l'organisation de la garde de nuit. D'autres informations concernant la vie même dans l'abri furent encore données: types d'abris, utilisation des toilettes, comportement en cas d'incendie, etc.

Vers 19 heures, les enfants chargés du repas préparèrent le souper, composé de soupes et mets instantanés, d'aliment de survie (sorte de bircher riche en vitamines), de thé et de sirop. Il restait à faire la vaisselle, avant d'attaquer une partie plus récréative: la soirée-loto. Coup de théâtre au milieu du jeu: une panne d'électricité (simulée, bien sûr!) permit d'utiliser concrètement le matériel de dépannage (lampes de poche et bougies).

22 h 30 sonnaient déjà au clocher, annonçant l'heure du coucher, précédé par la mise en place de la garde. Ainsi, toute la nuit, par groupe de trois, les enfants ont assumé 1 h 30 de veille, assortie de plusieurs tâches importantes:

- faire fonctionner l'appareil de ventilation 15 minutes chaque heure
- contrôler l'éclairage d'appoint
- écouter la radio
- réveiller la garde suivante et... surtout ne pas s'endormir!

Au matin, toute l'équipe se leva à 7 heures, les traits tirés, car l'excitation de la situation n'avait eu aucun mal à combattre la légère fatigue des «vacanciers». Toilette (plutôt rapide dans l'ensemble), répartition de la nourriture et préparation du déjeuner, puis inventaire de la subsistance restante précédèrent le deuxième «pépin»: la mise hors service du réseau d'eau. Cette simulation permit de reprendre la discussion sur les mesures à suivre en cas d'événements particuliers, dans le cas



présent, la rationalisation des réserves d'eau faites la veille. Avant de clore l'expérience «survie», les animateurs ont encore consacré un moment à l'évaluation de ces 16 heures d'autarcie, avant d'ouvrir enfin les portes sur l'air frais et de «libérer» les jeunes survivants.

## L'évaluation des enfants

Voici quelques citations extraites des rapports faits par les participants: «Une nuit dans un abri, c'est rigolo. Je pense que si on devait faire 15 jours, ça serait moins drôle.»

«C'était bien, mais trop de travail.»

«La nourriture, c'est pas terrible!»

«L'abri est très moderne, je trouve qu'il est très confortable.»

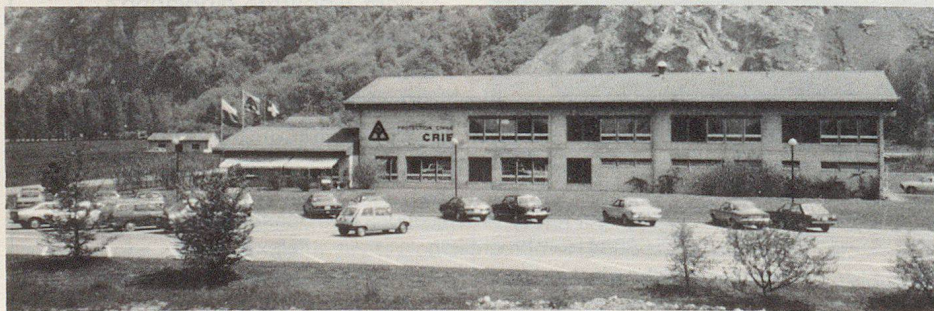
«Il faudrait utiliser les couchettes en haut pour dormir et celles en bas pour ranger et jouer.»

## Au-delà de l'expérience

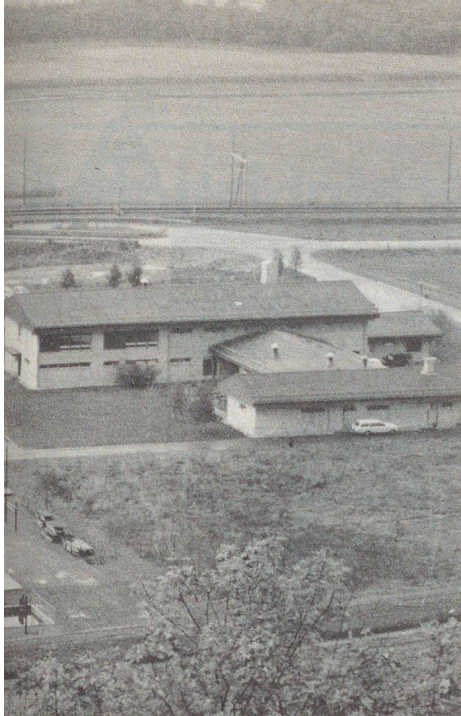
Le bilan général est très positif: la proposition de vie en abri a recueilli beaucoup de succès auprès des participants du «Passeport Vacances» et les responsables du CRIE espèrent pouvoir renouveler l'expérience dans deux ans.

De telles opérations de vie autarcique avaient déjà été réalisées avec des adultes et des familles (dont une à Villeneuve en 1983, où 21 personnes de tous âges avaient séjourné une semaine dans un abri). L'été 1987 aura permis de faire la première tentative avec des enfants uniquement. Dans tous les cas, un aspect prédomine: l'importance capitale du chef d'abri, sur qui repose l'organisation et la coordination des tâches et des activités, condition de base pour un bon fonctionnement.

Aucun problème particulier n'est survenu avec une population d'enfants. Ils ont fait preuve de beaucoup de maturité à assumer les responsabilités, à s'investir dans le travail et à jouer le jeu de la simulation. Par contre, il est nécessaire de pouvoir les encadrer et les occuper sans relâche, afin d'éviter de







glisser vers le désordre et la pagaille, qui rendraient la situation invivable.

Les responsables du CRIE s'interrogent cependant sur les difficultés pouvant surgir lors de la cohabitation de plusieurs générations (enfants et personnes âgées), vu les différences de besoins existant alors. Mais au vu des expériences de survie en abri déjà tentées ces dernières années, il apparaît nettement qu'il n'existe aucun problème matériel, psychologique ou sociologi-

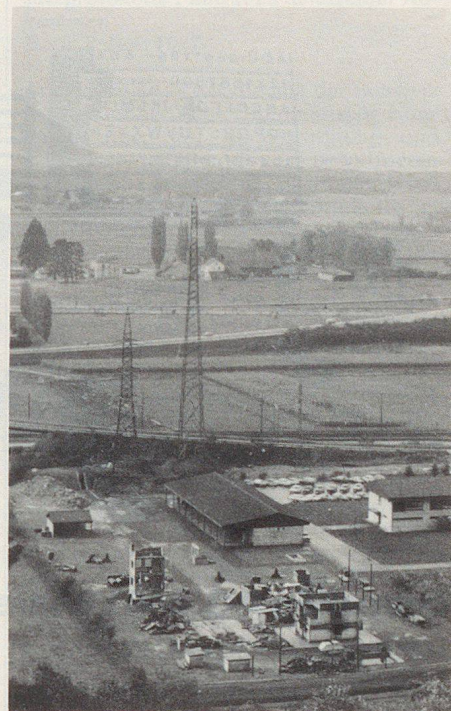
que propre à l'abri, mais que les tensions ou conflits pouvant survenir sont dus aux problèmes que l'on prend avec soi, qu'on enferme en même temps que soi, et qui trouvent dans cette coexistence un terrain favorable pour se manifester, voire s'aggraver.

Les remarques des enfants, toujours curieux et observateurs, permettent également de prendre conscience de lacunes et de défauts non révélés par une population adulte. Par exemple, dans cette expérience «Passport Vacances», deux critiques reviennent fréquemment:

- La nourriture: les provisions de survie, même si elles suffisent qualitativement aux besoins de l'organisme, ne satisfont, à la longue, nullement au besoin «gastronomique». Et sans tomber dans l'excès, il est vrai que le plaisir de vivre (et survivre) se traduit également par le plaisir de se nourrir.
- Autre remarque qui s'inscrit dans cette ligne «mens sana in corpore sano»: l'espace prévu et utilisable pour le besoin de mouvement, d'exercice physique. Et cela semble particulièrement important pour l'équilibre psychique d'un enfant.

Il ne saurait être question de remettre en cause la nécessité, le fonctionnement, voire l'existence des abris de PCi. Cependant, il est souhaitable de viser

une constante amélioration et l'expérience que vient de réaliser le CRIE est une preuve de la volonté des organisateurs de ne pas s'endormir sur l'acquis, mais de continuer d'innover, ceci pour le bien-être de toute la population. ▲



**Ecritures simplifiées  
Temps gagné  
grâce aux timbres caoutchouc**

Fabrique de timbres

**LUTZ-BERGER SA**

Rue des Usines 13-15  
2003 Neuchâtel  
Téléphone 038 31 43 31

**NEUKOM** 

**Mobilier pour  
centres de  
protection civile**

études et projets, fabrication

**H. Neukom SA**  
8340 Hinwil-Hadlikon  
Téléphone 01/938 01 01

**ABSEIL- UND  
RETTUNGS-  
VON: GERÄTE**

Mannhart Industriebedarf  
Kriesbachstrasse 3b  
CH-8304 Wallisellen  
Telefon 01 830 09 90



**Mannhart**

**Zivilschutz-Decken**

Strapazierfähig und preisgünstig



**eskimo®  
textil ag**

Verlangen Sie  
unsere Muster  
und Preisofferte

eskimo textil ag  
8488 Turbenthal  
Tel. 052 450 450