

**Zeitschrift:** Zivilschutz = Protection civile = Protezione civile  
**Herausgeber:** Schweizerischer Zivilschutzverband  
**Band:** 32 (1985)  
**Heft:** 11-12

**Artikel:** Fondements psychologiques de certains guerres : quelques hypothèses. Part 1  
**Autor:** Gilliéron, E.  
**DOI:** <https://doi.org/10.5169/seals-367418>

### **Nutzungsbedingungen**

Die ETH-Bibliothek ist die Anbieterin der digitalisierten Zeitschriften auf E-Periodica. Sie besitzt keine Urheberrechte an den Zeitschriften und ist nicht verantwortlich für deren Inhalte. Die Rechte liegen in der Regel bei den Herausgebern beziehungsweise den externen Rechteinhabern. Das Veröffentlichen von Bildern in Print- und Online-Publikationen sowie auf Social Media-Kanälen oder Webseiten ist nur mit vorheriger Genehmigung der Rechteinhaber erlaubt. [Mehr erfahren](#)

### **Conditions d'utilisation**

L'ETH Library est le fournisseur des revues numérisées. Elle ne détient aucun droit d'auteur sur les revues et n'est pas responsable de leur contenu. En règle générale, les droits sont détenus par les éditeurs ou les détenteurs de droits externes. La reproduction d'images dans des publications imprimées ou en ligne ainsi que sur des canaux de médias sociaux ou des sites web n'est autorisée qu'avec l'accord préalable des détenteurs des droits. [En savoir plus](#)

### **Terms of use**

The ETH Library is the provider of the digitised journals. It does not own any copyrights to the journals and is not responsible for their content. The rights usually lie with the publishers or the external rights holders. Publishing images in print and online publications, as well as on social media channels or websites, is only permitted with the prior consent of the rights holders. [Find out more](#)

**Download PDF:** 23.02.2026

**ETH-Bibliothek Zürich, E-Periodica, <https://www.e-periodica.ch>**



# Fondements psychologiques de certaines guerres: quelques hypothèses (I)

Docteur E. Gilliéron, médecin-chef à la Polyclinique psychiatrique universitaire de Lausanne

«Il est possible que la guerre nucléaire ait déjà commencé!» Telle est la déclaration de l'orateur principale de la 31<sup>e</sup> Assemblée des délégués de l'Union suisse pour la protection civile (USPC), qui a eu lieu à Montreux (Cf. notre rapport dans le dernier numéro). Nous reproduisons ci-après la première partie du texte intégral de l'intéressant exposé de cet orateur de langue française, car il constitue un apport incontestable à la discussion sur les moyens d'éviter un conflit armé.

## Introduction

A l'heure où la technologie semble pouvoir constamment éloigner les frontières de l'impossible – les recherches sur le bouclier antinucléaire sont là pour en témoigner – à l'heure, dis-je, où la technologie semble capable de résoudre tous les problèmes, il est un peu hasardeux de parler psychologie. Et pourtant il apparaît que l'on commence à s'intéresser de plus en plus aux facteurs psychologiques régissant l'équilibre des nations. Nous vivons comme ledit S. Moscovici, à «l'âge des Foules». Or il s'agit de savoir ce qui fait l'unité de ces foules, ce qui fait leur force et leur faiblesse, ce qui provoque les crises, etc. Depuis toujours on sait que les foules ne se comportent pas comme des individus, qu'elles sont influençables, maléables mais aussi très dangereuses. Une question se pose: une guerre ne saurait-elle éclater en raison de facteurs psychologiques liés à la dynamique des foules?

En effet, pendant longtemps on a étudié les facteurs économiques sous-jacents aux crises sociales ou aux guerres. A l'heure actuelle on commence à s'intéresser de plus en plus aux facteurs psychologiques sous-tendant de telles manifestations. A la suite des études de Le Bon et de Tarde

surtout, certains politiciens, le plus connu étant Adolphe Hitler, se sont intéressés à la manière de manier les masses. Il s'agissait de savoir, en quelque sorte, maintenir la foule dans un état quasi hypnotique dans le but à la fois de conserver le pouvoir du chef et de maintenir la cohésion de la foule, de manière à permettre au chef d'atteindre le but qu'il s'est fixé. Les choses ont un peu changé depuis que l'on connaît mieux les études de Sigmund Freud sur la dynamique inconsciente des groupes et des sociétés et, d'un point de vue politique, la question posée est différente. (Par exemple, selon S. Moscovici, «L'équation de la politique c'est une forme d'exploitation rationnelle du fond irrationnel des masses, c'est la mise au point de stratégies destinées à manier les deux principaux désirs de l'homme! L'amour du prochain et l'identification au chef, ce qui confère le pouvoir tantôt à l'un, tantôt à l'autre.») Ainsi trop souvent le politicien, comme le publiciste aussi d'ailleurs, ne s'intéresse à la psychologie que pour en utiliser les forces à son propre profit. Il n'est que de penser aux manifestations de masse, aux cortèges commémoratifs ou autres, organisés en l'honneur du Chef d'Etat, manifestations de soutien à telle ou telle cause, etc. Depuis

A. Hitler, les techniques de manipulation des masses sont à la mode, c'est à qui réussira le mieux à persuader les foules que son programme est le meilleur, son produit le plus actif, etc. De plus la persuasion est encore plus efficace s'il est possible de faire taire les concurrents. Il n'empêche que de telles utilisations ne sont pas sans risque, car l'adoration peut brutalement se muer en haine tenace et destructrice, tout un édifice construit péniblement peut s'écrouler en quelques secondes. C'est pourquoi je voudrais vous dire quelques mots à la suite de mon premier exposé de l'an passé, sur certains facteurs psychologiques liant les sociétés et sur certains facteurs de crise, en me posant la question: Une crise peut-elle être prédite? et je vous dirai d'emblée la thèse que je voudrais soutenir: on peut prévoir une crise, psychologiquement parlant, mais on ne saurait dire avec certitude quel en sera le résultat, car l'homme est ainsi fait qu'il doit passer par certaines crises pour changer. Mais les crises peuvent être si brutales que, plutôt que le changement, l'homme est capable de choisir la mort. C'est bien là le drame de l'humanité: l'homme ne saurait changer, progresser, inventer des solutions nouvelles sans passer par des phases critiques, mais la résistance au changement est telle chez lui que bien souvent il lui arrive de choisir la mort plutôt que d'inventer des solutions nouvelles.

J'essaierai de vous sensibiliser à l'importance des aspects psychologiques en politique, en évoquant tout d'abord leur utilisation consciente, dans les sociétés modernes, par les publicistes ou de nombreux chefs de gouvernement. Puis j'essaierai de vous montrer sur quels fondements psychologiques s'appuient les méthodes utilisées, en évoquant l'exemple des rapports intra-familiaux; car dans les sociétés se reproduit une dynamique tout à fait comparable à la dynamique familiale,

## Les lits de protection civile ACO vous font dormir comme il faut!

ils sont adaptés à leur fonction: les nouveaux lits COMODO superposables correspondent à toutes les exigences de la protection civile.

leur matériel est adéquat: construction en tubes d'acier rigides munis d'un système de fixation par fiches permettant une utilisation variée. Garniture de lit individuelle interchangeable.

ils sont conformes aux prescriptions de l'OFPC: à l'épreuve des chocs de 1atm. et subventionnés par l'OFPC.

ils sont intéressants pour les budgets: avec toute la gamme des services, y compris l'ensemble des conseils à la clientèle.

**ACO équipe avantageusement les abris de PC.**



Mobilier de protection civile ACO  
Allenspach & Co. AG  
8304 Wallisellen  
Tél. 01 830 15 18

Venez voir  
notre stand  
d'exposition.

### Volant détachable INFO-PC

Veuillez m'(nous) adresser s.v.p. des informations sur les lits de protection civile ACO superposables. Merci.

Nom: \_\_\_\_\_

Téléphone: \_\_\_\_\_

Adresse: \_\_\_\_\_

Commune: \_\_\_\_\_





faite de rapports symétriques et complémentaires. Enfin, je dirai quelques mots de la position symétrique de l'URSS et des USA, symétrie illustrée par la terreur nucléaire, en montrant comment, d'un point de vue psychiatrique, on peut envisager une issue à ce conflit.

#### L'ère des foules

En 1635, Calderón de la Barca, dans une pièce célèbre, faisait dire à l'un des personnages qui, après avoir connu tous les honneurs, se retrouvait en prison: «Toda la vida es sueño, y los sueños, sueños son.» (Toute la vie est rêve et les rêves eux-mêmes sont des rêves.)

Calderón décrivait là en partie le désarroi de l'homme incapable de réaliser ses rêves et ses ambitions, mais aussi l'impossibilité de le faire renoncer par la force. En 1900, Sigmund Freud publiait son ouvrage célèbre «Die Traumdeutung» (l'interprétation des rêves). En donnant sens à la vie onirique de l'homme, Freud cherchait à décrire la fonction structurante du rêve, de l'imaginaire, imaginaire qui permet à l'homme de résoudre certaines tensions, d'obtenir certains plaisirs, hors de toute réalisation concrète, par la création artistique, par exemple. (A suivre)

Mit



auch im Notfall  
gute und  
gesicherte  
Ernährung!

## Die Lösung

**für den privaten und öffentlichen  
Haushalt!**

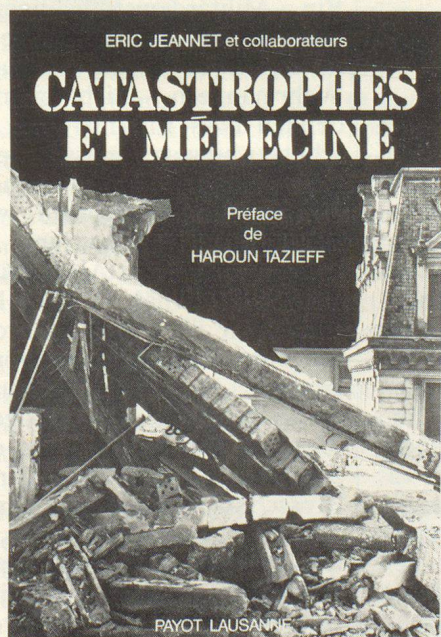
- bis 15 Jahre oder länger haltbar
- kostengünstig (Tagesverpflegung ca. Fr. 6.–/P.)
- vollwertige Ernährung in Krisenzeiten
- unübertroffen in Geschmack und Bekömmlichkeit

Bestellen Sie noch heute bei

**Chimorex AG**

Zelgli 60, 5117 Habsburg  
Telefon 056 41 60 46

### Un aide-mémoire entièrement nouveau, indispensable en cas de catastrophe!



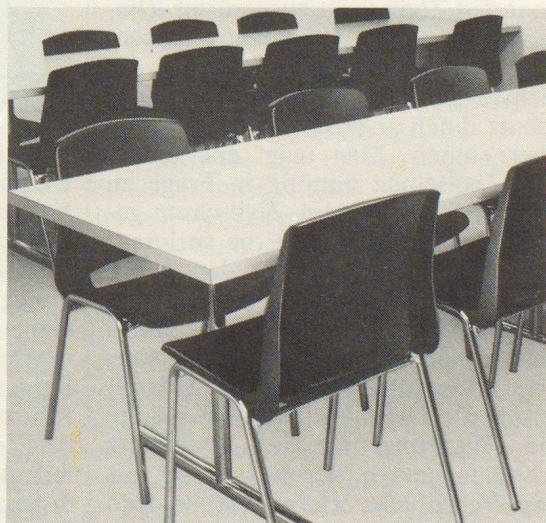
Il s'adresse aux **organismes de la protection et de la sécurité civiles, et de la santé publique**: médecins, policiers, responsables de secours, pompiers, etc., ainsi qu'au public en général. Il traite des mesures d'urgence à prendre: tri des blessés, évacuation, réactions de peur, chirurgie d'exception, épidémies; catastrophes biologiques naturelles, atomiques, chimiques; plans de secours. **Préface de Haroun Tazieff**

1 vol. broché, 160 p., ft 14,8 x 21 cm, Fr. 24.–. Chez tous les libraires.  
ÉDITIONS PAYOT LAUSANNE

## Empfehlung Nr. 6

### Tische und Stühle

Tisch, Platte mit Kunstharzbelag, Gestell glanzverzinkt. Stapelbarer Stuhl, Gestell Rundrohr Ø 18 mm, mit Plastikfüßen. Sitzschale in Polypropylen.



**WEHRLE  
SYSTEM**

Eine sichere Empfehlung.

Verlangen Sie unsere ausführliche Dokumentation.

Name: \_\_\_\_\_

Vorname: \_\_\_\_\_

Adresse: \_\_\_\_\_

PLZ/Ort: \_\_\_\_\_

Wehrle System AG Lager- und Zivilschutzeinrichtungen 9230 Flawil

ZS