

Zeitschrift: Zivilschutz = Protection civile = Protezione civile
Herausgeber: Schweizerischer Zivilschutzverband
Band: 30 (1983)
Heft: 6

Artikel: Formations de pionniers et de lutte contre le feu
Autor: [s.n.]
DOI: <https://doi.org/10.5169/seals-367208>

Nutzungsbedingungen

Die ETH-Bibliothek ist die Anbieterin der digitalisierten Zeitschriften auf E-Periodica. Sie besitzt keine Urheberrechte an den Zeitschriften und ist nicht verantwortlich für deren Inhalte. Die Rechte liegen in der Regel bei den Herausgebern beziehungsweise den externen Rechteinhabern. Das Veröffentlichen von Bildern in Print- und Online-Publikationen sowie auf Social Media-Kanälen oder Webseiten ist nur mit vorheriger Genehmigung der Rechteinhaber erlaubt. [Mehr erfahren](#)

Conditions d'utilisation

L'ETH Library est le fournisseur des revues numérisées. Elle ne détient aucun droit d'auteur sur les revues et n'est pas responsable de leur contenu. En règle générale, les droits sont détenus par les éditeurs ou les détenteurs de droits externes. La reproduction d'images dans des publications imprimées ou en ligne ainsi que sur des canaux de médias sociaux ou des sites web n'est autorisée qu'avec l'accord préalable des détenteurs des droits. [En savoir plus](#)

Terms of use

The ETH Library is the provider of the digitised journals. It does not own any copyrights to the journals and is not responsible for their content. The rights usually lie with the publishers or the external rights holders. Publishing images in print and online publications, as well as on social media channels or websites, is only permitted with the prior consent of the rights holders. [Find out more](#)

Download PDF: 21.02.2026

ETH-Bibliothek Zürich, E-Periodica, <https://www.e-periodica.ch>

Formations de pionniers et de lutte contre le feu

Brèves informations de l'Office fédéral de la protection civile sur l'organisation de protection civile de la commune

1. Tâches

1.1 Tâches principales

Exécuter des sauvetages (interventions pour sauver des personnes et lutter contre le feu):

- sauver les occupants d'abris ensevelis sous les décombres et/ou menacés par l'incendie
- sauver et dégager des personnes coincées sous les décombres en dehors des abris

- exécuter les mesures vitales de secours immédiat sur les blessés et transporter ces personnes hors de la zone dangereuse
- sauver les biens d'importance vitale

1.2 Tâches accessoires

Exercer des activités particulières en faveur de l'organisation de protection civile, par exemple:

- créer des abris et des constructions

de fortune selon les documents que prépareront des organes spécialisés dans la construction

- préparer des réserves d'eau d'extinction à l'aide de moyens de fortune
- décontaminer des appareils, des véhicules et des voies de communication sous la surveillance d'experts du service de protection AC
- fournir des renseignements à l'échelon supérieur

en faveur des autorités, par exemple:

- assumer les tâches des sapeurs-pompiers locaux (en temps de service actif)
- collaborer à l'accomplissement de tâches publiques (par exemple les travaux de la commune) en fournissant des renforts provisoires

2. Affectations

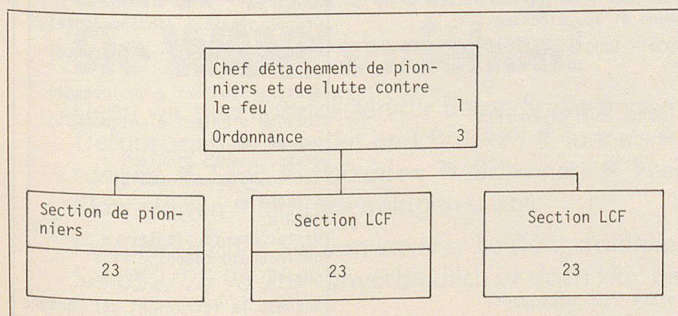
2.1 Organisme local de protection

Organisation de protection civile	Affectation
sans ilots, plus de 100 habitants avec 2 à 4 ilots	Groupe de pionniers (indépendant) Section de pionniers et de lutte contre le feu
avec 5 ilots et plus	Détachement de pionniers et de lutte contre le feu, composé de 2 sections
avec quartiers, secteurs ou arrondissements	Détachement de pionniers et de lutte contre le feu, composé de 3 sections par quartier

2.2 Organisme de protection d'établissement

Organisme de protection d'établissement occupant en temps de paix:	Affectation
moins de 500 personnes	Groupe de pionniers (indépendant)
de 500 à 1000 personnes	Groupe de pionniers (indépendant) ou section de pionniers et de lutte contre le feu
de 1001 à 2500 personnes	Section de pionniers et de lutte contre le feu ou détachement de pionniers et de lutte contre le feu, composé de 2 sections ou détachement de pionniers et de lutte contre le feu, composé de 3 sections
plus de 2500 personnes	Selon les instructions du canton

3.4 Détachement de pionniers et de lutte contre le feu composé de 3 sections

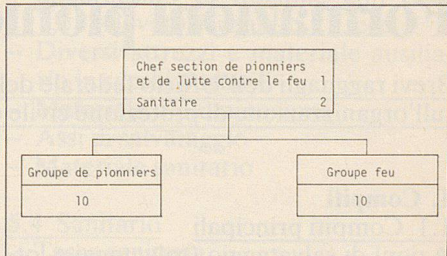


3. Fractionnements et effectifs réglementaires

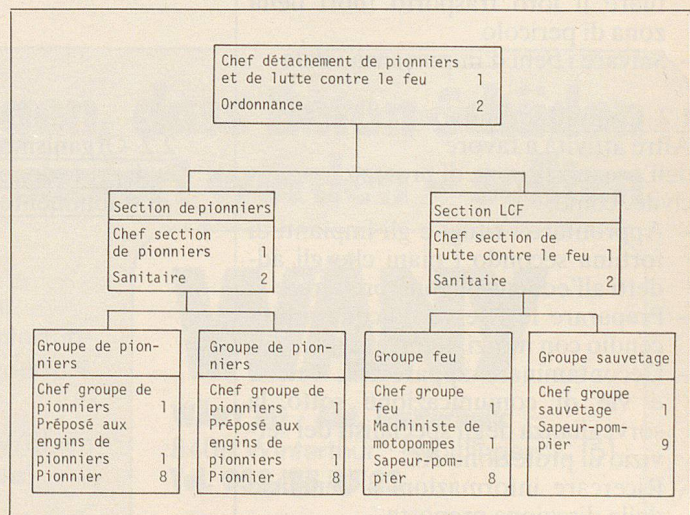
3.1 Groupe de pionniers (indépendant)

Chef groupe de pionniers	1
Préposé aux engins de pionniers	1
Pionnier	8
Sanitaire	2

3.2 Section de pionniers et de lutte contre le feu



3.3 Détachement de pionniers et de lutte contre le feu composé de 2 sections



4. Subordinations

Formation	Subordination
Groupe de pionniers (indépendant)	Direction locale / direction de protection d'établissement
Section de pionniers et de lutte contre le feu	
Détachement de pionniers et de lutte contre le feu composé de 2 sections	
Détachement de pionniers et de lutte contre le feu composé de 3 sections	Direction locale, d'arrondissement, de secteur ou de protection d'établissement

5. Matériel

5.1 Groupe de pionniers

- 2 remorques à matériel
- Compresseur sur remorque
- 160 m de tuyaux à air comprimé
- Outils pneumatiques (marteaux de démolition, marteaux perforateurs, pompe centrifuge à immersion)
- Matériel lourd de sauvetage (moto-tronçonneuse à chaîne / découpeuse

à meule, chalumeau découpeur, tire-câble 3 t, vérin hydraulique 5 t, etc.

- Divers outils et du matériel auxiliaire dans des sacs portatifs
- Matériel d'éclairage
- Planches de sauvetage
- Matériel sanitaire

5.2 Groupe feu

- 1 remorque à matériel

- Motopompe du type 2 (1400 l/min) sur remorque
- 240 m tuyaux d'alimentation (Ø 75 mm)
- 240 m tuyaux de refoulement (Ø 55 mm)
- Echelle à allonge à main

5.3 Groupe sauvetage

- 1 remorque à matériel
- Matériel léger de sauvetage (outils pour percer les murs, tire-câble 1,5 t, vérin hydraulique 2 t, etc.)
- Divers outils et du matériel auxiliaire dans les sacs portatifs
- Matériel d'éclairage
- Planches de sauvetage
- Matériel sanitaire

5.4 Equipe sanitaire

- Sacoche sanitaire

6. Emplacements

Les sections et les détachements ont leur emplacement dans des postes d'attente (po att), qui font souvent partie de constructions combinées; les groupes indépendants se trouvent dans les abris.

Formazioni pionieri e antincendio

Brevi ragguagli dell'Ufficio federale della protezione civile sull'organizzazione di protezione civile del comune

1. Compiti

1.1 Compiti principali

Azioni di salvataggio (salvataggi e lotta antincendio):

- Salvare le persone bloccate e/o minacciate dal fuoco nei rifugi
- Salvare le persone sepolte sotto le macerie fuori dei rifugi
- Applicare le misure immediate per salvare la vita ai pazienti ed effettuare il loro trasporto fuori della zona di pericolo
- Salvare i beni d'importanza vitale

1.2 Compiti secondari

Altre attività a favore dell'organizzazione di protezione civile, come:

- Approntare i rifugi e gli impianti di fortuna secondo i piani che gli addetti all'edilizia devono preparare
- Preparare le riserve d'acqua antincendio con mezzi di fortuna
- Decontaminare apparecchi, veicoli e vie di comunicazione sotto la sorveglianza degli specialisti del servizio di protezione AC
- Ricercare informazioni a beneficio della direzione preposta

2. Attribuzioni

2.1 Organismo locale di protezione

Organizzazione di protezione civile	Attribuzione
senza isolati, con più di 100 abitanti	Gruppo pionieri (indipendente)
con 2 - 4 isolati	Sezione pionieri e antincendio
con 5 isolati e più	Distaccamento pionieri e antincendio composto di 2 sezioni
con quartieri, settori e circondari	Distaccamento pionieri e antincendio composto di 3 sezioni per ogni quartiere

2.2 Organismo di protezione di stabilimento

Organismo di protezione di stabilimento dello stabilimento con un effettivo in tempo di pace di	Attribuzione
meno di 500 dipendenti	Gruppo pionieri (indipendente)
500 - 1000 dipendenti	Gruppo pionieri (indipendente) oppure sezione pionieri e antincendio
1001 - 2500 dipendenti	Sezione pionieri e antincendio oppure distaccamento pionieri e antincendio composto di 2 sezioni oppure distaccamento pionieri e antincendio composto di 3 sezioni
oltre 2500 dipendenti	Secondo le istruzioni del Cantone

delle autorità, come:

- Assumere i compiti del corpo pompieri (in caso di servizio attivo)
- Collaborare nell'esecuzione di lavori d'ordine pubblico, mettendo a disposizione del comune il contingente necessario quale rinforzo (ad esempio a disposizione delle aziende comunali)