

Zeitschrift: Zivilschutz = Protection civile = Protezione civile
Herausgeber: Schweizerischer Zivilschutzverband
Band: 21 (1974)
Heft: 5

Werbung

Nutzungsbedingungen

Die ETH-Bibliothek ist die Anbieterin der digitalisierten Zeitschriften auf E-Periodica. Sie besitzt keine Urheberrechte an den Zeitschriften und ist nicht verantwortlich für deren Inhalte. Die Rechte liegen in der Regel bei den Herausgebern beziehungsweise den externen Rechteinhabern. Das Veröffentlichen von Bildern in Print- und Online-Publikationen sowie auf Social Media-Kanälen oder Webseiten ist nur mit vorheriger Genehmigung der Rechteinhaber erlaubt. [Mehr erfahren](#)

Conditions d'utilisation

L'ETH Library est le fournisseur des revues numérisées. Elle ne détient aucun droit d'auteur sur les revues et n'est pas responsable de leur contenu. En règle générale, les droits sont détenus par les éditeurs ou les détenteurs de droits externes. La reproduction d'images dans des publications imprimées ou en ligne ainsi que sur des canaux de médias sociaux ou des sites web n'est autorisée qu'avec l'accord préalable des détenteurs des droits. [En savoir plus](#)

Terms of use

The ETH Library is the provider of the digitised journals. It does not own any copyrights to the journals and is not responsible for their content. The rights usually lie with the publishers or the external rights holders. Publishing images in print and online publications, as well as on social media channels or websites, is only permitted with the prior consent of the rights holders. [Find out more](#)

Download PDF: 16.02.2026

ETH-Bibliothek Zürich, E-Periodica, <https://www.e-periodica.ch>

Warum werden Keller ausgemessen?

w. Im Verlaufe dieses Frühlings und Sommers werden im Kanton Solothurn durch Angehörige des Zivilschutzes Kellerräumlichkeiten ausgemessen. Das erscheint natürlich etwas seltsam, ist aber einfach zu erklären. Die vorbeugenden Massnahmen des Zivilschutzes beruhen hauptsächlich auf der Schaffung von Schutzmöglichkeiten für die Bevölkerung. Bis 1990 soll jeder Bewohner unseres Landes einen Schutzplatz zur Verfügung haben. Ohne vernünftige Kontrolle und Lenkung könnte es aber soweit kommen, dass an einzelnen Orten zuviele, an anderen aber zu wenig Schutzräume erstellt würden. Moderne Schutzräume werden in Neubauten erstellt. Es gibt aber in unseren Städten und Dörfern Altbaugelände, in denen praktisch nichts gebaut wird. Für diese Zonen muss die einzelne Gemeinde

bis 1990 die nötigen Schutzplätze

in öffentlichen Gross-Schutzräumen zur Verfügung stellen. Solche Bauten ent-

stehen aber in der Regel nur zusammen mit öffentlichen Gebäuden oder unterirdischen Parkgaragen. Unter Umständen kann es lange dauern, bis einzelnen Quartieren das vorhandene Schutzraum-Defizit gedeckt wird. Bis es soweit ist, müssen behelfsmässige Schutzmöglichkeiten gesucht werden. Zu diesem Zweck werden bei der

generellen Zivilschutzplanung

vorhandene Kellerräumlichkeiten genauer geprüft und bei Eignung als Behelfs-Schutzräume vorgemerkt. Es handelt sich also nicht darum, diese Keller als Schutzräume zu anerkennen, sondern das Ganze ist lediglich eine Ueberbrückungsmassnahme, die die Gemeinde nicht von der Pflicht enthebt, für die Erstellung von genügend modernen Schutzräumen mit der nötigen Druckfestigkeit und künstlicher Belüftung besorgt zu sein.

Die Generelle Zivilschutzplanung erschöpft sich natürlich nicht nur in der

Vermessung der Schutzräume und ihrer vernünftigen Aufteilung auf die Bevölkerung, sondern gleichzeitig werden auch alle anderen Gegebenheiten überprüft und auf Plänen festgehalten. Die Gefährdung der einzelnen Gemeindeteile durch Trümmer, durch Brände oder durch Rutschung, Ueberschwemmung oder Ueberflutung muss festgestellt und bei der Einsatzplanung der Schutzorganisation berücksichtigt werden.

Zivilschutzleute unterstützen

Die mit dieser Planung beschäftigten Zivilschutzleute haben eine grosse Arbeit zu leisten, von der man in der Öffentlichkeit nichts sieht. Von ihrer Sorgfalt und ihren Ueberlegungen kann aber im Ernstfall das Leben grosser Teile der Bevölkerung abhängen. Jedermann ist daher aufgerufen, diese Leute in ihrer manchmal nicht sehr angenehmen Arbeit zu unterstützen.

Oltner Tagblatt

Die Industrie meldet

LISTA Lienhard AG Erlen

Als Neuentwicklung zeigt Lista ein Aufbausystem für die Rationalisierung des industriellen Arbeitsplatzes. Die fortschreitende Entwicklung in der Technologie zwingt immer neue Arbeitsmethoden auf. Das vorgestellte Baukastensystem kann sich allen Anforderungen, die an einen funktionsfähigen, rationellen Arbeitsplatz gestellt werden, anpassen.

Das Teilelagersystem wurde ergänzt durch eine neue fahrbare Sicherheitstreppe, die mit einer raffinierten Mechanik arbeitet. Der Einsatz dieser

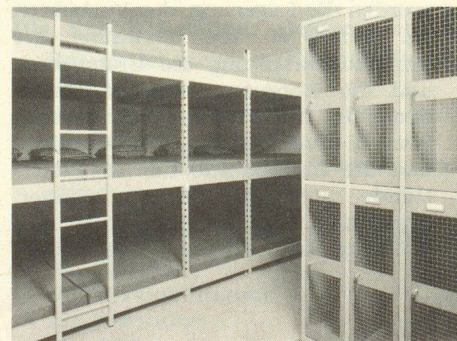
Treppe ist bei allen Regalen bis zu einer maximalen Höhe von 4,5 m möglich.

Der Sicherheitsschrank, für die Unterbringung von feuergefährlichen Flüssigkeiten und Chemikalien am Arbeitsplatz, wurde weiter verbessert.

Die Schubladenlagerung für Werkzeuge, Maschinenzubehörteile und Kleinteile zeigt Lista eindrucklich mit ihrem reichhaltigen Programm an Schubladenschränken, Maschinenschränken und Schubladenblöcken. Auch für den Transport und die Lagerung von voreingestellten Werkzeugen steht ein anpassungsfähiges System zur Verfügung.

Eine optimale Ausnutzung von Archiv- und Lagerräumen bringt das Verschiebegerüstsystem Loctrac. Für dieses System kann unter fünf verschiedenen Antriebsarten gewählt werden.

Nach dem Motto «Was der Wirtschaft recht ist, ist dem Zivilschutz billig» demonstriert die Firma, wie Artikel, die in Grossserien hergestellt werden, in Zivilschutzobjekten Verwendung finden.



KRÜGER

**schützt
Zivilschutz- und
Luftschutzräume
vor Feuchtigkeit**

Krüger+Co 9113 Degersheim

Wenn es eilt: **Telefon 071 54 15 44** und Filialen:
8155 Oberhasli ZH Tel. 01 94 71 95
3123 Belp BE Tel. 031 81 10 68
4149 Hofstetten bei Basel Tel. 061 75 18 44
6596 Gordola TI Tel. 093 67 24 61

Inserate

**im «Zivilschutz»
sind
Wegweiser**

