

Aus Museen und Sammlungen der Schweiz : sculptures gothiques au Musée de Delémont

Autor(en): **Lapaire, Cl.**

Objektyp: **Article**

Zeitschrift: **Zeitschrift für schweizerische Archäologie und Kunstgeschichte =
Revue suisse d'art et d'archéologie = Rivista svizzera d'arte e
d'archeologia = Journal of Swiss archeology and art history**

Band (Jahr): **27 (1970)**

Heft 2

PDF erstellt am: **19.09.2024**

Persistenter Link: <https://doi.org/10.5169/seals-165483>

Nutzungsbedingungen

Die ETH-Bibliothek ist Anbieterin der digitalisierten Zeitschriften. Sie besitzt keine Urheberrechte an den Inhalten der Zeitschriften. Die Rechte liegen in der Regel bei den Herausgebern.

Die auf der Plattform e-periodica veröffentlichten Dokumente stehen für nicht-kommerzielle Zwecke in Lehre und Forschung sowie für die private Nutzung frei zur Verfügung. Einzelne Dateien oder Ausdrucke aus diesem Angebot können zusammen mit diesen Nutzungsbedingungen und den korrekten Herkunftsbezeichnungen weitergegeben werden.

Das Veröffentlichen von Bildern in Print- und Online-Publikationen ist nur mit vorheriger Genehmigung der Rechteinhaber erlaubt. Die systematische Speicherung von Teilen des elektronischen Angebots auf anderen Servern bedarf ebenfalls des schriftlichen Einverständnisses der Rechteinhaber.

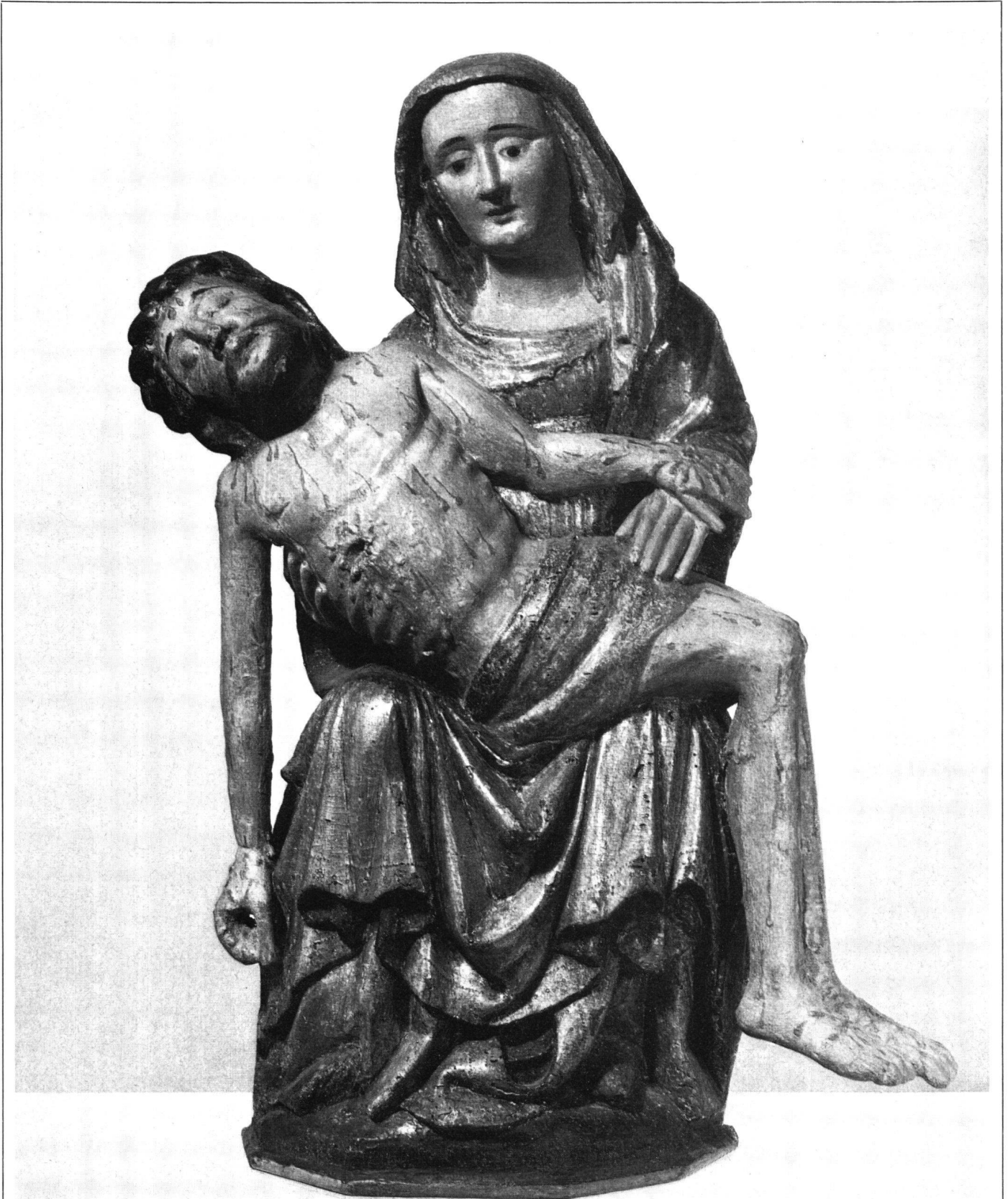
Haftungsausschluss

Alle Angaben erfolgen ohne Gewähr für Vollständigkeit oder Richtigkeit. Es wird keine Haftung übernommen für Schäden durch die Verwendung von Informationen aus diesem Online-Angebot oder durch das Fehlen von Informationen. Dies gilt auch für Inhalte Dritter, die über dieses Angebot zugänglich sind.

SCULPTURES GOTHIQUES AU MUSÉE DE DELÉMONT



Vierge à l'Enfant, premier tiers du XVI^e siècle. Bois de tilleul avec traces de polychromie. Hauteur 76 cm. Acquisée chez un collectionneur de St-Ursanne qui l'avait découverte à Courgenay



Pietà, second quart du XV^e siècle. Bois de tilleul évidé, avec polychromie ancienne. Hauteur 62 cm, sans le socle moderne de 6 cm de haut, non reproduit. Acquis dans la vallée de Delémont. Proviendrait, selon une tradition incontrôlée, du couvent des Cisterciens de Lucelle



Saint Laurent et saint André. Bois de tilleul évidé, avec polychromie ancienne. Hauteur 174 et 175 cm. Proviennent de l'ancien retable, détruit, du maître-autel de l'église paroissiale de Delémont, exécuté de 1508 à 1510 par MARTIN LEBZELTER de Bâle



Pietà, milieu du XV^e siècle. Bois de tilleul avec traces de polychromie. Hauteur 37 cm.
Acquise dans la vallée de Delémont

Le *Musée jurassien* de Delémont, fondé par l'abbé Arthur Daucourt (1849–1908), abrite une remarquable collection de sculptures, réunie principalement au début du XX^e siècle et provenant de toutes les parties du Jura. A part la très belle Vierge de Delémont, remontant aux premières décennies du XIV^e siècle et conservée aujourd'hui au Musée historique de Berne, la sculpture jurassienne n'est guère connue en dehors de son pays d'origine. Les églises du Jura possèdent de beaux ensembles sculptés du XVIII^e siècle, œuvres notamment de Urs Fueg et des frères Breton, mais le petit nombre de sculptures médiévales conservées ne correspond pas à l'activité artistique que les textes nous laissent entrevoir, au XV^e siècle, par exemple. Pour se faire une idée de l'intérêt de cette sculpture et de sa diversité quant à son origine (Franche-Comté, Alsace, Bâle, Berne, Allemagne du Sud), il faut recourir à la belle collection du Musée jurassien. Grâce à l'obligeance de la Commission du Musée et de son dévoué président, M.E. Philippe, nous pouvons présenter quelques-unes des œuvres les plus anciennes, photographiées par les soins du Musée national suisse.