

# Zu den Schweizer Reiseskizzen von Karl Urban Keller

Autor(en): **Schefold, Max**

Objektyp: **Article**

Zeitschrift: **Zeitschrift für schweizerische Archäologie und Kunstgeschichte = Revue suisse d'art et d'archéologie = Rivista svizzera d'arte e d'archeologia = Journal of Swiss archeology and art history**

Band (Jahr): **27 (1970)**

Heft 3

PDF erstellt am: **26.09.2024**

Persistenter Link: <https://doi.org/10.5169/seals-165488>

## **Nutzungsbedingungen**

Die ETH-Bibliothek ist Anbieterin der digitalisierten Zeitschriften. Sie besitzt keine Urheberrechte an den Inhalten der Zeitschriften. Die Rechte liegen in der Regel bei den Herausgebern. Die auf der Plattform e-periodica veröffentlichten Dokumente stehen für nicht-kommerzielle Zwecke in Lehre und Forschung sowie für die private Nutzung frei zur Verfügung. Einzelne Dateien oder Ausdrucke aus diesem Angebot können zusammen mit diesen Nutzungsbedingungen und den korrekten Herkunftsbezeichnungen weitergegeben werden. Das Veröffentlichen von Bildern in Print- und Online-Publikationen ist nur mit vorheriger Genehmigung der Rechteinhaber erlaubt. Die systematische Speicherung von Teilen des elektronischen Angebots auf anderen Servern bedarf ebenfalls des schriftlichen Einverständnisses der Rechteinhaber.

## **Haftungsausschluss**

Alle Angaben erfolgen ohne Gewähr für Vollständigkeit oder Richtigkeit. Es wird keine Haftung übernommen für Schäden durch die Verwendung von Informationen aus diesem Online-Angebot oder durch das Fehlen von Informationen. Dies gilt auch für Inhalte Dritter, die über dieses Angebot zugänglich sind.

# Zu den Schweizer Reiseskizzen von Karl Urban Keller

VON MAX SCHEFOLD

Die Graphische Sammlung der Staatsgalerie in Stuttgart bewahrt eine Reihe von Klebebänden mit zahlreichen Reiseskizzen aus den Jahren 1802 bis 1825 von dem Stuttgarter Künstler Karl Urban Keller. Die Schweizer Berglandschaft, zu Beginn des 19. Jahrhunderts der Prototyp romantischer Landschaft, ist darin so stark vertreten, daß es sich lohnen mag, diesen Blättern einmal nachzuspüren.

Karl Urban Keller wurde in Marbach am Neckar als Sohn des dortigen Diakonus und späteren Stiftspredigers und Prälaten Ernst Urban Keller am 26. Oktober 1772 geboren. Der väterlichen Laufbahn entsprechend sind Wildbad und Lauffen am Neckar die weiteren Orte, in denen er seine Jugend verbracht hat. Als einer der letzten «Oppidaner», d. h. Stadtschüler, trat er in die Hohe Karlsschule in Stuttgart ein, um dort zu studieren<sup>1</sup>. Schon früh mag er die Neigung zu künstlerischen Dingen in sich getragen haben, so daß er gerne die Möglichkeit wahrnahm, an der Karlsschule neben dem eigentlichen Brotstudium auch eine Ausbildung im Kunstfach zu wählen. Dabei liegt die Annahme nahe, daß er sich als Lehrer den Landschaftler Adolf Friedrich Harper aussuchte<sup>2</sup>. Sein Studium der Rechtswissenschaft schloß er in Tübingen ab, wo er als Doktor beider Rechte promovierte; der Beruf als Anwalt schien ihm vorgezeichnet.

Mit dem Jahr 1798 setzen die ersten Veduten ein, die auf Wanderungen in der schwäbischen Heimat entstanden sind. So sehr Keller auch die heimatliche Landschaft angezogen hat, so lockten ihn doch höhere Ziele; der Sehnsuchtstraum aller damaligen Künstler, nach Italien zu ziehen, sollte bald in Erfüllung gehen. Dem inzwischen dreißigjährigen Kanzleiadvokaten schien es ohne Schwierigkeiten möglich gewesen zu sein, sich vorübergehend vom Beruf loszusagen; vermutlich unterstützte ihn der großzügige Vater. So trat er 1802, gemeinsam mit dem nur wenige Jahre jüngeren Gottlieb Schick, den Weg nach Rom<sup>3</sup> an, wo er bis zum folgenden Jahre weilte und von wo er eine Fülle von Skizzen heimbrachte. Im Anschluß an die Italienreise erschienen 1805 die *Schönheiten der Natur, gezeichnet auf Reisen in Italien in den Jahren 1802 und 1803* in zwanzig radierten Blättern. Außerdem dürften damals die unter dem Titel *Wahrheit und Dichtung oder Bilder und Ideen italienischer Gegenden für Künstler und Kunstfreunde zu einiger Beachtung* in einem Album vereinigten aquarellierten Landschaften entstanden sein, die Ernst Kapff, ohne allerdings ein Datum angeben zu können, erwähnt.

Daß Keller sich bald wieder der schwäbischen Landschaft zuwandte, zeigt ein bei Löfflund in Stuttgart 1804 erschienen Album *Stuttgart mit seiner nahen Gegend. Nach der Natur als Panorama in Umrissen und in zwölf radierten einzelnen Blättern dargestellt*<sup>4</sup>.

In den Jahren 1804–1807 erhielt Keller den Auftrag, in Heilbronn in dem von Gottlob Georg Barth erbauten und im Zweiten Weltkrieg zerstörten Rauchschen Hause für die Ausschmückung des Innern neben Viktor Heideloff Veduten zu schaffen. Der Tod des 82jährigen Vaters im Jahr 1812 soll nach Ernst Kapff den Anlaß dazu gegeben haben, daß er seine Anwaltspraxis endgültig an den Nagel hängte, um sich ganz seinen mannigfaltigen Interessen und künstlerischen Studien hinzugeben. Dabei darf man annehmen, daß der Prälat doch wohl ein ansehnliches Vermögen hinterlassen hatte, das dem Sohn das freiere Leben ermöglichte. Im Anschluß an die Sommerreise 1814 nach Baden-Baden erschienen bei Herzberg in Augsburg 13 Radierungen nach den dortigen Veduten. Wie sehr er sich in technische Probleme eingearbeitet hatte, beweist die Publikation: *Neue, bisher ganz unbekannte Art, den Tusch in Kupfer nachzuahmen, ohne irgend ein Ätzmittel*. Stuttgart 1815.

Neben der eigentlichen künstlerischen Tätigkeit, die in höherem Alter ohnehin verebbte, galt Kellers Arbeit vor allem der Förderung der Kunst in der Landeshauptstadt. Insbesondere hat er sich um den von ihm 1827 mitbegründeten Kunstverein<sup>5</sup> verdient gemacht, dem er lange Jahre als ehrenamtlicher Konservator vorstand. In diesem Wirkungskreis fand er volle Befriedigung. Als einem von Nahrungs- und Familiensorgen unbekümmerten Junggesellen, der eine relativ einfache, bescheidene Lebensweise gewohnt war und dessen Dasein im biedermeierlichen Stuttgart sich ohne dramatische Geschehnisse abgespielt hat, mochte es ihm leichtgefallen sein, jahraus, jahrein seine vielen Reisen zu unternehmen. 1844 ist Keller in Stuttgart verstorben.

Nicht nur aus den Schweizer Bänden, auch aus den Veduten aus dem Tirol, aus Südfrankreich und den Pyrenäen geht hervor, durch welche ungewöhnliche Liebe er sich mit den Bergen verbunden fühlte. Eine unbändige Reiselust steckte in ihm. Er tat es den Schweizer Vedutenmalern gleich, einem Aberli, Ludwig Heß oder Caspar Wolf, die mit Begeisterung in den Schweizer Bergen wanderten. Schon Nagler bemerkt, daß er von leidenschaftlicher Reiselust erfüllt und mit offenem Sinn für das Schöne

in der Natur begabt gewesen sei. Nicht der Mode wegen ist Keller in die Schweiz gezogen; er gehörte nicht zu den «ästhetischen Zugvögeln», die den Sommer nur dazu benützten, «das Land zu durchkäfern», wie sich Joseph Anton Koch in seiner Kunstkritik, der «Rumford'schen Suppe», ausdrückte. Das Berner Oberland mit Interlaken, dem Thuner- und Brienersee, dem Land um Lauterbrunnen und Rosenlauri war damals ein schon viel besuchter Raum, den zu meiden Keller keinen Grund hatte. Im übrigen wählte er seine Ziele und damit seine Motive nicht vom Gesichtspunkt der Verkäuflichkeit aus, sondern ganz nach persönlicher Lust. Er suchte sich aus, was ihn gerade fesselte. So waren es oft recht entlegene Flecken und Täler, wie das obere Linthtal, das Tal der Drance de Bagnes oder etwa die Nordflanke des Wildstrubels hinter Lauenen, immerhin Gegenden, die nicht in jedem der so zahlreichen Zyklen schweizerischer Veduten zu finden sind. Bei der ungebundenen, von kommerziellen Pflichten freien Art des Reisens und Wanderns waren auch die Blickpunkte seiner Aufnahmen nicht an etwaige Wünsche des Reisepublikums geknüpft. Von Italien abgesehen, wären als Frucht seiner Reisen die von J. J. Burgdorfer in Bern herausgegebenen fünfzehn Blätter *Auswahl verschiedener Gegenden und Bergformen aus den helvetischen Hochgebirgen im Jahre 1809* anzuführen.

Wenn auch die Familientradition davon spricht, wie viele Male Keller Stuttgart im Stellwagen verlassen habe, so ist doch als sicher anzunehmen, daß er im Gebirge selbst, zumal bei der Überschreitung der zahllosen Pässe, zu Fuß gewandert ist. Er mochte es nicht anders getan haben und, frohgemut alle Strapazen tragend, kreuz und quer durch die Schweiz gezogen sein, wie es das Reisejournal von Maximilian de Meuron berichtet, der um 1810 mit Gabriel Lory durch die Schweiz und nach Italien marschiert ist<sup>6</sup>. 1807 schrieb Keller anlässlich seiner ersten Fahrt an den Bodensee und auf den Rigi: «Diese erste kleine Fußreise ließ mich das angenehme und unabhängige des Reisens zu Fuß schmecken, welches man noch vor einigen Jahren für zu anstrengend und unanständig hielt, allein es kann nichts stärkender und aufmunternder seyn, als morgens mit aufgehender Sonne durch grüne Auen oder malerische Thäler und Gebürge unter dem Gesang der Vögel, dem Schellen des weidenden Viehs und unter der frohen Geschäftstätigkeit des Schnitters zu wandern.» Hier wäre auch an die Anleitung von J. G. Ebel, erschienen 1809, zu erinnern<sup>7</sup>. «Wer zu Fuß reist, hängt einzig nur von seinem Willen und seinem Vergnügen ab; diese Freiheit ist unbeschreiblich angenehm. Nur der Fußwanderer erntet den vollsten Genuß der Natur und findet den meisten Unterricht. Nichts entgeht seiner Aufmerksamkeit; jeden Stein, jede Pflanze, jeden Gegenstand kann er betrachten, alles untersuchen, nach Gegenständen, wo er etwas Merkwürdiges zu finden glaubt, sich hinbegeben, mit jedem Menschen sich unterhalten, nach allem sich erkundigen, über alles nachforschen, sich auf-

halten, wo es ihm gefällt; an jedem Ort des Weges, wo ihm eine schöne Gegend, Aussicht oder sonst etwas winkt, stillstehen, es genießen, so lang er will nach seiner Bequemlichkeit alles, was seine Augen erblicken, zeichnen.»

Als Parallelerscheinung zu Keller mag Albert Weiler gelten<sup>8</sup>, von dem in St. Gallen etwa 200 Skizzen aufgefunden wurden, die aus dem Appenzeller Land, aus Graubünden, dem Tirol und Oberitalien stammen. Seinen Notizen nach muß er um 1820 zeitweise in Ulm, um 1830 im Bayerischen und um 1850 in Stuttgart gelebt haben. Auch er hat gewußt, daß man nur bei beschaulichem Verweilen wirklich bleibende Eindrücke gewinnen kann.

Der klassizistischen Landschaftsauffassung entsprechend, pflegte Keller seine Zeichnungen vorwiegend in Sepia zu tönen. Ist auch die Linie noch so zart gegeben, so wird immer der Wert der Linie als charakterisierende, plastisch formende Umgrenzung deutlich; mit sicherem Strich werden die Formen der Gipfel umrissen, was besonders bei Panoramen, etwa des Berner Oberlands, zum Ausdruck kommt. Die in zartem Bleistift oder in Feder gegebene Struktur wird durch Lavierung mit Tusche oder Sepia zu größeren Zusammenhängen verbunden. In den ersten Jahren ist die Lavierung nur flächenhaft angelegt, später, von 1813 an, gewinnt sie an Lebendigkeit durch größeren Reichtum an Binnenformen. So werden auch die Grenzen zwischen lavierter Zeichnung und Pinselzeichnung fließend, wenn die Vorzeichnung bisweilen kaum mehr zu erkennen ist. Häufig werden zweierlei Töne miteinander kombiniert, Sepiatöne für den Vordergrund, Grau für die Fernen. Für Gletscher, reißende Bäche und Wasserfälle wird Deckweiß verwendet, bisweilen wird das Weiß, wie auch in den Lichtern beim Baumschlag, ausgespart.

Nur wenn es ein besonderes Erlebnis bedingt, bedient sich Keller atmosphärischer Effekte, stärkerer Kontraste in der Beleuchtung oder in der Wolkenbildung, so etwa, wenn er die Jungfrau bei Sonnenuntergang erlebt, wenn ihn in Chur einmal die tief violetten Töne der Abendstimmung beglücken oder wenn über dem Malojapaß der Gletscher in melancholische Mondschein Stimmung getaucht ist. Sonst aber erweckt es doch bisweilen den Anschein, als wäre dem Glücklichen auf seinen Reisen ungewöhnlich viel Sonne beschieden gewesen. Eine Überladung an Stimmungswerten kann den Kellerschen Veduten nicht nachgesagt werden. Bei den Skizzen aus dem Jahr 1821, zumal bei den Blättern aus dem Haslital, fällt eine kraftvollere Lavierung auf; mehr denn bisher gewinnen die Blätter an Ausdruckskraft, an dramatischer Steigerung, wie denn überhaupt die Ausbeute der Reise ins Tessin künstlerisch einen Höhepunkt sichtbar werden läßt. Von Rapperswil findet sich eine Ansicht, deren Baumlandschaft im Vordergrund noch stark traditionsgebunden im Sinne der klassizistischen Ideallandschaft erscheint, sonst aber bedarf Keller, verglichen mit den frühen württembergischen Skizzen, in der Komposition

kaum mehr der alten Requisiten; von Schema und Konvention weitgehend befreit, kommt er meist ohne Repoussoir und Vordergrundskulissen aus. Schon als Ausnahme ist es zu werten, wenn auf einem Blatt von Kirchberg (Abb. 1) der Blick von der Höhe aufs Emmental und die am Horizont aufragenden Zacken des Berner Oberlands gegeben ist; um aber die Fernen gebührend herauszuholen, hat sich Keller bewußt alter Rezepte bedient, indem er die Vedute durch steil abgerissene Hügel einrahmt, die von Bäumen bekrönt sind, deren Zweige tief in den Raum eingreifen.

Vorbedingung für einen Vedutenmaler ist ein ausgeprägter Sinn für das Topographische, so hat er sich auch in langen Jahren darin geübt, die bestimmte Physiognomie einer Landschaft in ihrer einmaligen Gestalt mit rascher Hand und mit einfachsten Mitteln wiederzugeben. Die freie, unberührte Landschaft, ein Dorf in den Bergen liegt ihm mehr als die reine Stadtvedute; gilt es aber, ein Schloß in Nabsicht aufzuzeigen, so weiß er die Architektur doch in topographisch zuverlässiger Darstellung zu fixieren und wie bei St-Maurice (Abb. 2) in prägnanter Zeichnung gegen den zart lavierten Hintergrund abzusetzen.

Der Staffage hat sich Keller immer sparsam und nie aufdringlich bedient. Da und dort beleben Landleute mit Vieh die Szene, ein Bauernfahrzeug zieht gemächlich seines Wegs, Wanderer bewundern die Aussicht oder beugen sich scheu auf waghalsigen Felsen über die Kluft. Gerne gibt der Künstler Darstellungen der damaligen Art des Reisens, zumal des Verkehrs auf den Alpenpässen; da zeigt er Postkutschen und Stellwagen oder bescheidene Einspanner; dann auch wieder Reisende, die sich mit Pferd und Maultier begnügen. In Alpnachstad präsentiert er ein Paar auf dem Esel reitend, die Frau mit Sonnenschirm im Damensattel, vom Treiber geleitet, bei Mon-

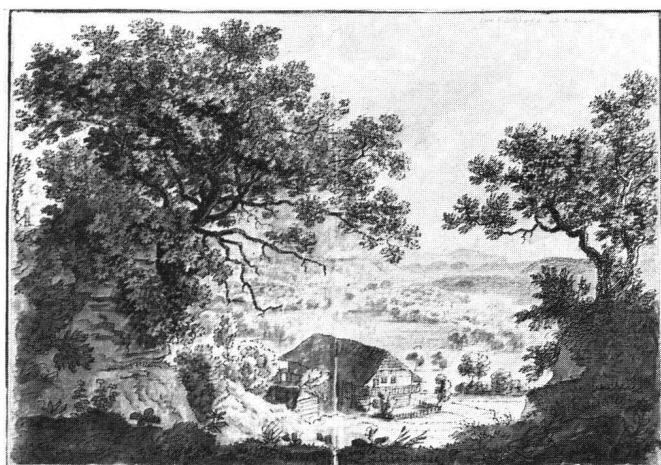


Abb. 1 K.U.Keller: Kirchberg im Kanton Bern, 1818, Kolorierte Federzeichnung. Staatsgalerie Stuttgart

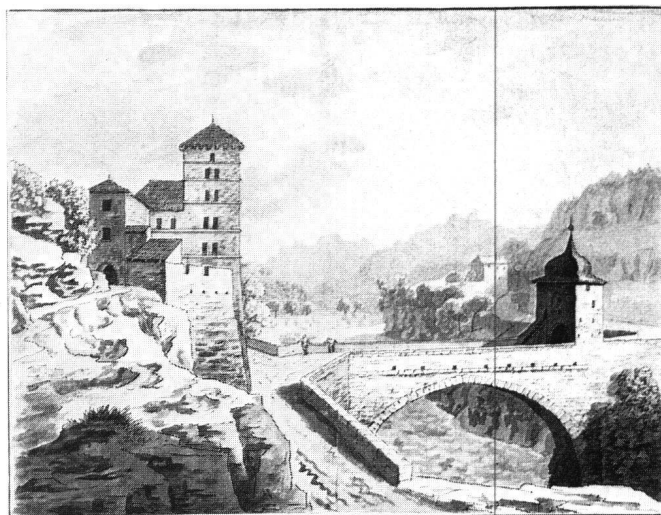


Abb. 2 K. U. Keller: Brücke von St-Maurice, 1818. Kolorierte Federzeichnung. Staatsgalerie Stuttgart

tanvert am Mer de Glace werden Besucher von Chamonix aus auf Tragsesseln hinaufgeschleppt. Daß es dem Maler-dilettanten nicht an Humor fehlt, beweist das *Mittagsmahl von Rahm und Käs und Nudeln* auf luftiger Höhe über Grindelwald.

Lebhaftes Interesse zeigt Keller für Naturereignisse, die ihm auf seinen Fahrten begegnen, wie etwa für den Bergsturz bei Goldau oder für den gewaltigen Gletscherbruch im Val de Bagnes; auch technische Dinge vermögen ihn zu fesseln, wie die viele Meilen lange Holzleite zu Füßen des Pilatus, die auf mächtiger Brücke, einem hervorragenden Werk der Zimmermannskunst, ein ganzes Tal überspannt. Hier wird der Vedutenmaler zum Bildberichter-statter, der in solchen Fällen ohne jede künstlerische Absicht rein sachliche Skizzen des Tatbestandes gibt. Ähnlich verhält es sich bei Panoramen, bei denen weniger der Maler als vielmehr der Bergsteiger mit seinen alpinistisch-geographischen Interessen spricht, wobei sich die alte Tatsache bewahrheitet, daß das Panorama ohnehin kein eigentlich künstlerischer Gegenstand ist.

Von den im ganzen zwanzig Klebebänden<sup>9</sup>, einschließlich des um 1920 dem Stadtmuseum in Baden-Baden überlassenen Bandes mit den Zeichnungen der Badestadt und ihrer Umgebung, beziehen sich allein sechs auf die Schweiz. Die einzelnen Titel lauten:

Inv. 5561 *Zeichnungen aus dem Canton Appenzell, Schwiz und Bern in der Schweiz gezeichnet im Sommer 1807 und 8 von K. U. Keller*, wobei zu bemerken ist, daß die Berner Reise 1808 stattfand, wofür der Zwischentitel der Reise nach Bern und die Datierung eines Panoramas vom 30. August 1808 spricht. Im nämlichen Band folgen die *Zeichnungen aus dem Canton Glarus und Unterwalden, gezeichnet im Sommer 1809 von K. U. Keller*.

Inv. 5562 *Zeichnungen aus dem Canton Lemman, vom Simplon,*

*See von Locarno, Como und dem Splügen gezeichnet im Sommer 1813 von K. U. Keller.*

Inv. 5563 *Zeichnungen aus dem Chamuni Thal, dem Leukerbad, dem Fruttigen-Simmen-Saenen-und Emmenthal, wie auch Thun, Luzern und Unterwalden im Sommer 1816 von Karl Keller.*

Inv. 5564 *Handzeichnungen aus der Schweiz, Savoyen und Wallis im Sommer 1818 von K. U. Keller.*

Inv. 5565 *Zeichnungen aus Graubünden, Tyrol, Veltlin und Engadin im Sommer 1820 von Karl Keller.*

Inv. 5566 *Zeichnungen aus der Italienischen Schweiz im Sommer 1821 von Karl Keller.*

Da der Katalog der Skizzen topographisch nach dem Alphabet angeordnet ist, sollen die verschiedenen Reisen in ihrem jeweiligen Verlauf folgen.

Die Reise im Jahr 1807<sup>10</sup> beginnt mit Skizzen von Lindau und Rorschach, führt dann hinauf nach Trogen, wo Keller notiert: «Ein Ländchen eigener Art. Hoch auf dem Gebürge zerstreute Häuser auf grünen Matten. Bei Untergang der Sonne wie goldene Perlen auf grünem Sammet.» Er zieht durchs Appenzeller Land nach Uznach am Zürichsee,

über Kloster Einsiedeln nach Goldau, wo er den Bergsturz<sup>11</sup> zeichnet und zurück über Zug; die Insel Mainau bildet den Abschluß der Fahrt.

Die Reise ins Berner Oberland im Jahre 1808 erweist sich schon als wesentlich ergiebiger; sie beginnt mit Burgen im Jura, wie wir sie aus Zeichnungen von Emanuel Büchel (Abb. 3 und 4) um 1750 kennen, und führt rasch zum Thunersee mit dem harmonischen Dreiklang von Wasser, waldigen Hügeln und Schneebergen und nach Interlaken, in dessen Umgebung besonders viel gezeichnet wird. Im nahen Unterseen weilt Keller im gastlichen Hause von Franz Niklaus König, bei dem damals manche bekannte Persönlichkeiten einkehrten, wie Madame de Staël und die Bildnismalerin Mme Vigée-Lebrun. Es ist anzunehmen, daß Keller bei dem vielseitigen Schweizer Veduten- und Genremaler, der überdies damals den König Friedrich I. von Württemberg ins Berner Oberland geführt hat, manche künstlerische Anregung empfangen hat. Dort hat Keller auch ein Unspunnenfest miterlebt, an dem F. N. König beteiligt war<sup>12</sup>. Man möchte vermuten, daß

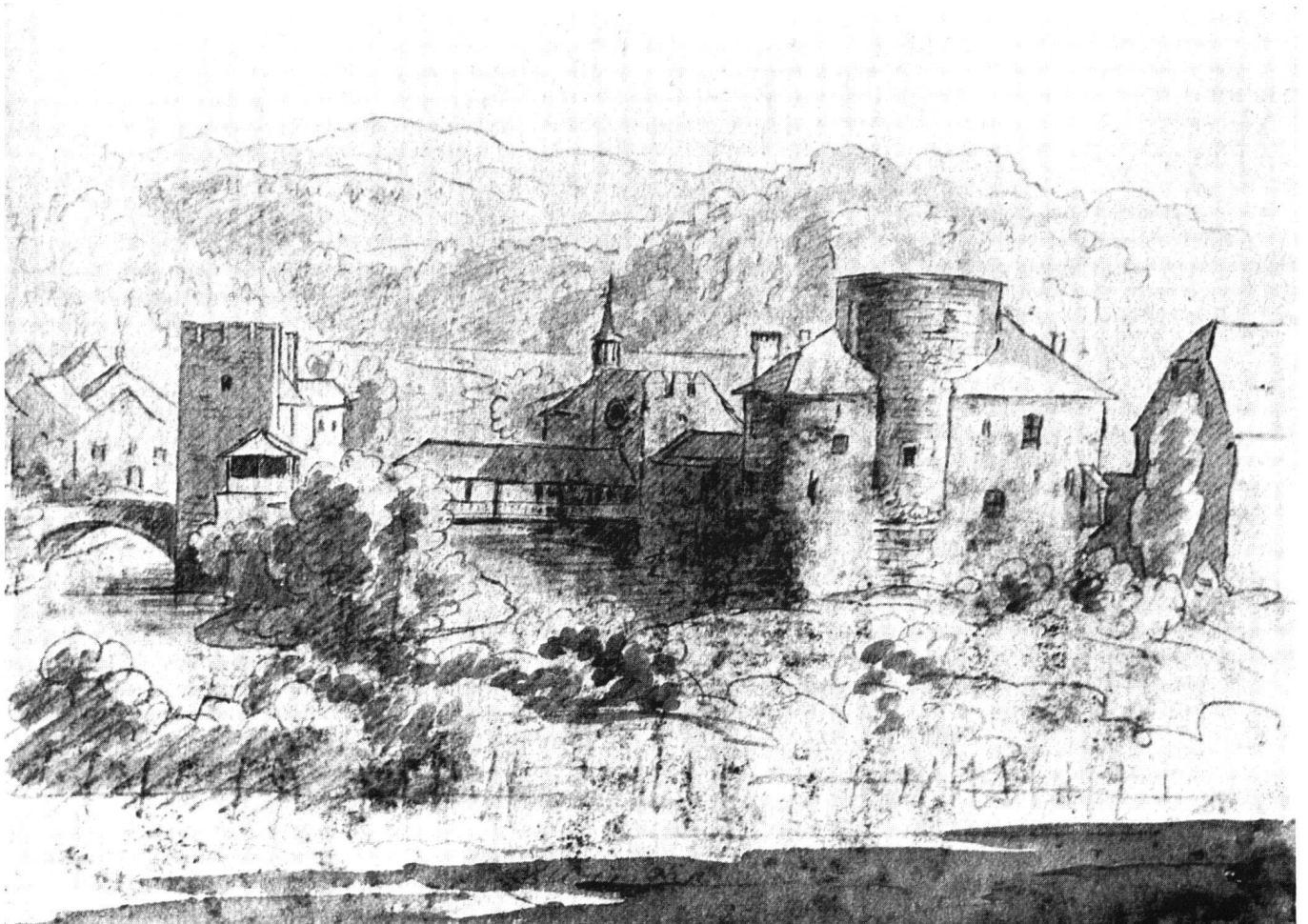


Abb. 3 K. U. Keller: Schloß Zwingen im Birstal, 1813. Aquarell. Staatsgalerie Stuttgart

damit Keller nicht die einzige Beziehung zu den Schweizer Kleinmeistern angebahnt hat.

Den Anblick der Jungfrau erlebt er «bei der interessantesten und sehenswertesten Beleuchtung, da lagen die nächsten Gebürge in violettblauem Dunkel, nur noch vom Widerschein der Sonne beleuchtet, während ihre letzten Strahlen das Haupt der Jungfrau auf wenige Minuten errötheten». Dabei zitiert er Albrecht von Haller<sup>12a</sup>:

Wenn Keller nicht schon längst das 1729 entstandene Gedicht «Die Alpen» von Haller gekannt und aus ihm die Begeisterung für die Schweizer Berglandschaft empfangen hat, so wird es ihm spätestens Franz Niklaus König vermittelt haben. Wiederholt wird Haller zitiert, der einst als Dichter die Alpenwelt eroberte, in die unwirtlichen Regionen, die bis dahin als Grauen erregend gemieden wurden, vorgestoßen ist und die höchste Bewunderung für das Wilde und Düstere der Berglandschaft hegte<sup>13</sup>.

Das Lauterbrunnental und der Anstieg zur Wengernalp müssen Keller mit tiefer Begeisterung erfüllt haben,

die ihren Niederschlag in mannigfachen Skizzen findet; wieder notiert er beim Panorama der Jungfraugruppe Worte von Haller: «Der Berge wachsend Eis, der Felsen feste Wände, sind selbst zum Nutzen da und tränken das Gelände.» Auf der Gemmenalp über Beatenberg hält er bei Sonnenaufgang das ganze Panorama vom Wetterhorn bis zum Breithorn fest, nicht dabei die Namen und Höhen der Gipfel vergessend, auch orographische Bemerkungen über die Höhe der Schneelinie fehlen nicht. Die Anregung dazu gab zweifellos F.N.König, der selbst von dort aus ein Panorama des Berner Oberlandes schuf<sup>14</sup>, eine künstlerisch ungewöhnliche Bewältigung der Motive. Der Staubbachfall, der wie der Rheinfall zum Wallfahrtsort der empfindsamen Welt geworden ist und der schon Goethe nach seinem Besuch im Jahr 1779 zum «Gesang der Geister über den Wassern» anregte, erinnerte Keller abermals an Haller, der in überraschender Weise die Einzelheiten des Falls zu umreißen verstand: «Ein Wanderer sieht erstaunt im Himmel Ströme fließen, die aus den Wolken fliehen und sich in Wolken gießen.»

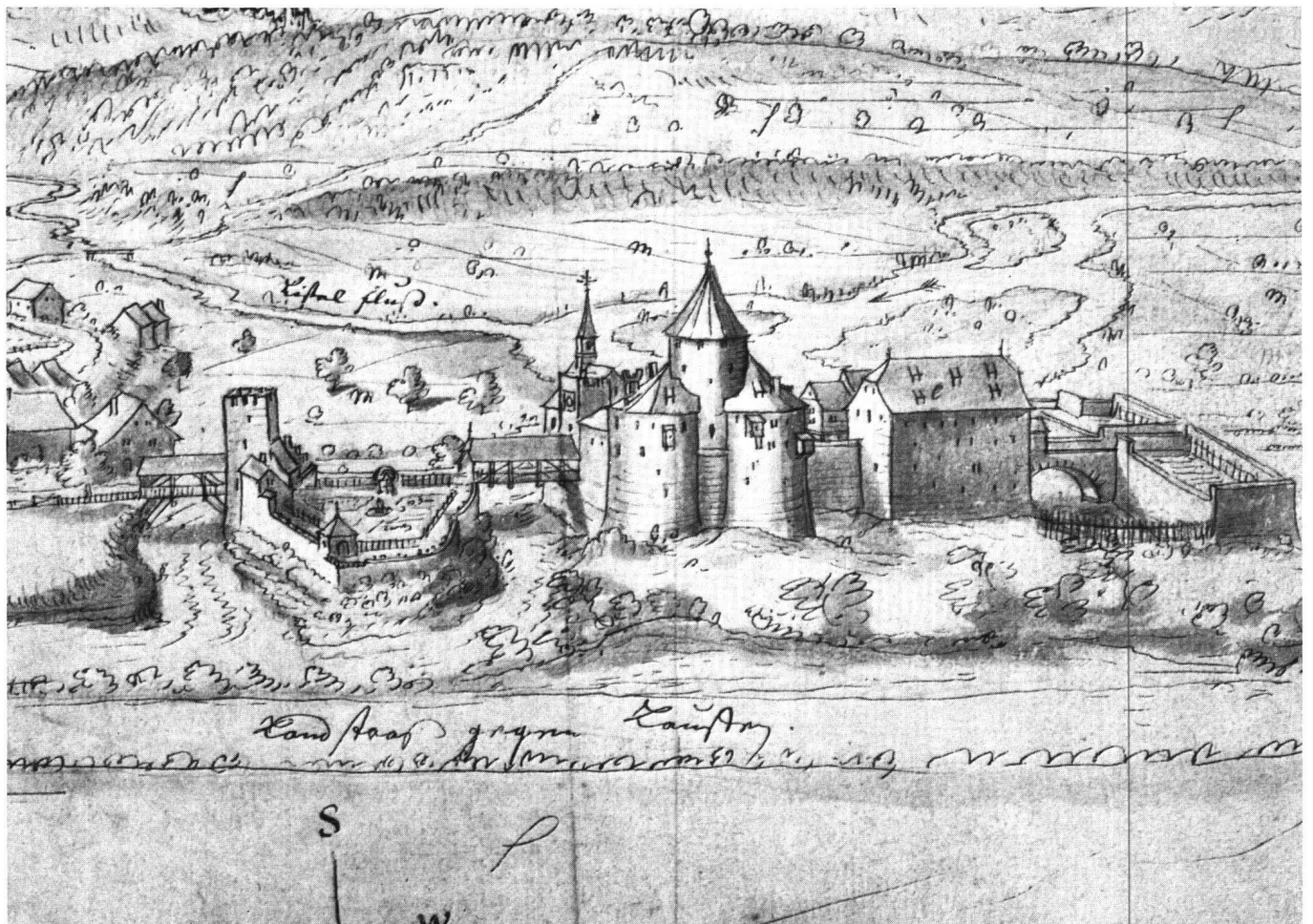


Abb. 4 Emanuel Büchel: Vogelperspektive von Zwingen im Birstal, 1755. Lavierte Federzeichnung. Kupferstichkabinett Basel (Inv. 1886.7.3)

Über den Brienersee geht es nach Meiringen ins Haslital und nach Rosenlauri, wo Keller in späteren Jahren von neuem gefesselt wurde. Wieder sind es die berühmten Reichenbachfälle (Abb. 6), die ihn zu Zeichnungen bewegten. Die Heimkehr wurde über den Brünig, den See von Sarnen und Luzern angetreten.

Im Sommer 1809 führte ihn der Weg durch den Hegau nach dem Zürichsee und, nach einem kurzen Abstecher zum Walensee (Abb. 8) und ins Rheintal nach Sargans und Ragaz, in die Umgebung von Glarus, wo er sich vor allem in Linthal, angezogen von dessen großartigen Wasserfällen, aufgehalten hat und dort bis zur Pantenbrücke vorgedrungen ist. In der Beglückung über die tosenden, schäumenden Wasser, die zwischen dräuenden Felsen sich zwängen, über die ungestüme Gewalt des Elements, inmitten wilder, düsterer Gebirgsnatur, ist Keller ganz ein Kind seiner Zeit. Wie im Rahmen der Schweizer Vedute um 1800 und zu Anfang des 19. Jahrhunderts Darstellungen von Wasserfällen in überraschend hoher Zahl zu finden

sind, so bilden sie auch bei Keller einen ungewöhnlich beliebten Gegenstand, gab es doch kaum einen Fall, sofern er ihm irgend begegnete, den er nicht in sein Skizzenbuch aufnahm.

Von Glarus wechselte er zum Vierwaldstättersee hinüber, und zwar durch das Klöntal und über den Prigel, den einsamen Paß, über den wenige Jahre zuvor 1799 noch General Suwarow mit seiner russischen Armee gezogen war, nach Muotathal und Schwyz. Vom Rigi aus zeichnete er ein Panorama der Berge von Unterwalden und des Berner Oberlands, dann schiffte er sich von Weggis nach Stans ein, um nach einem Aufenthalt im Engberger Tal über das Melchtal, Sarnen und Luzern heimzukehren.

Die Aufnahmen während der Sommerreise 1813 setzen in der Gegend von Basel ein und führen durch den Jura, vorbei an der Pierre-Pertuis, nach Neuenburg und Lausanne. Immer zeichnend zog er am Ufer des Genfersees entlang, auf dessen Schönheiten schon Rousseau in seiner

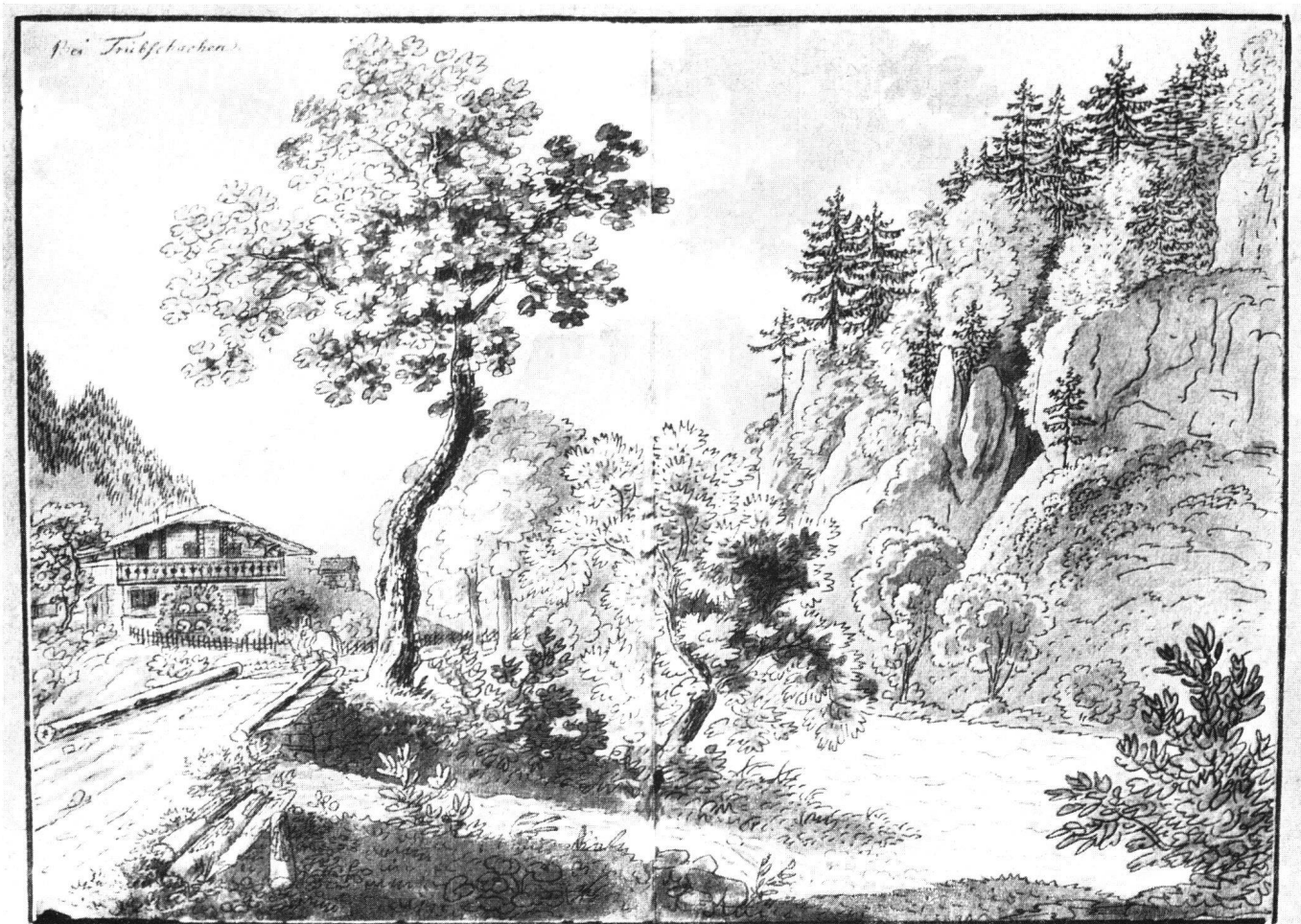


Abb. 5 K. U. Keller: Bei Trubschachen im Kanton Bern, 1816. Kolorierte Federzeichnung. Staatsgalerie Stuttgart

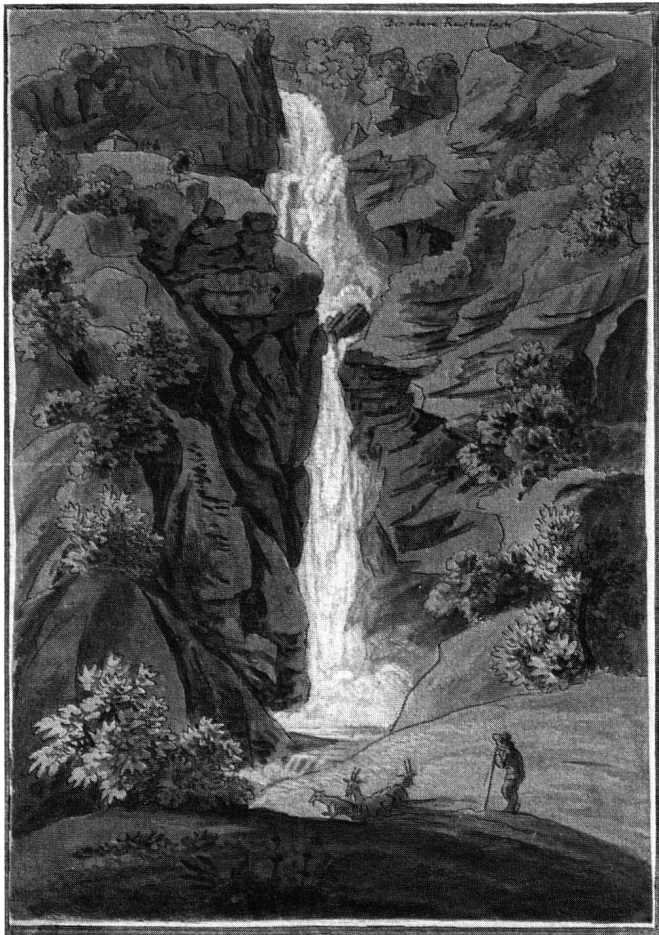


Abb. 6 K. U. Keller: Reichenbachfall, 1821. Kolorierte Federzeichnung. Staatsgalerie Stuttgart

*Nouvelle Heloïse* den Blick der Welt gelenkt hatte, dann die Rhone aufwärts nach St-Maurice (Abb. 2), der Grenzfeste zwischen Waadt und Wallis, und vorbei an dem berühmten Fall der Pissevache nach Martigny und Sitten (Abb. 9) zu den großartigen Burgen von Valeria und Tourbillon. Eine Reihe von Skizzen sind Brig und dem Simplonpaß mit seinen Rückblicken zum Berner Oberland und seinen Schluchten und Wasserstürzen gewidmet<sup>15</sup>. Auf italienischem Gebiet zog er durchs Val Divedro und über die Brücke von Crevola hinab zum Lago Maggiore nach Pallanza, Varese und zum Comersee, um dann nach Norden über den Splügen, durch die Via Mala und vorbei am Schloß Rhäzüns den Heimweg anzutreten.

Im Jahre 1816 begann Keller schon auf der Anreise durch den Schwarzwald mit Zeichnungen, bevor er den Schweizer Boden betrat und sich zunächst dem Aargau, den Schlössern Habsburg, Lenzburg und Wildegg zuwandte. Dann reiste er über Yverdon und Orbe dem Genfersee entlang über Nyon nach Genf. Von dort winkte

das große Ziel jenes Sommers, Chamonix mit dem Mont-blanc, von dessen großartigem Anblick Keller in Sallanches überrascht wurde; von den verschiedensten Seiten aus nahm er das gewaltige Massiv, seine Wände und Gletscher auf. Ein Blatt vom Glacier de Bosson zeigt allerdings, wie er im Gegensatz etwa zu Caspar Wolf oder Samuel Birmann mit der malerischen Bewältigung eines Gletschers nicht fertig wurde<sup>16</sup>.

Noch einmal zog er von Martigny aus taleinwärts über Liddes zum Großen St. Bernhard. Wie schon drei Jahre zuvor hielt ihn Sitten fest, dann verließ er das Wallis, um vom Leukerbad den kühnen Pfad zur Gemmi hinaufzusteigen und von dort um so bequemer nach Kandersteg (Abb. 7) ins Berner Oberland zu wandern. Manch reizvolles Aquarell entstand im Simmental, von dem aus er über Château-d'Œx und Gruyères einen Abstecher nach Fribourg unternahm, bevor er sich erneut der Umgebung von Thun zu Füßen des Niesen und des Stockhorns zuwandte. Endlich entstanden um Luzern, bei Hergiswil und Alpnachstad eine Reihe von Aquarellen und Pinselzeichnungen. In Bild und Wort berichtete Keller von der von einem Reutlinger Holzhändler erbauten Holzleite, einer Anlage, bei der auf kurvenreichen Wegen die Stämme in einer für damalige Zeiten unbegreiflich hohen Geschwindigkeit zu Tal sausten.

Die Gegend des oberen Zürichsees bei Rapperswil und Uznach sowie der Walensee (Abb. 8) haben es Keller schon 1809 angetan, so daß es ihn im Sommer 1818 von neuem dorthin zog. Ebenso ging es ihm mit dem Raum um die Rigi, wo er sich in Immensee und bei Küßnacht aufhielt. Blätter aus dem Emmental geben nur eine ungefähre Andeutung der weiteren Reiseroute, ist doch erst wieder Genf durch eine Zeichnung belegt. Immer nach neuen Erlebnissen trachtend, fuhr er nach Savoyen, nach

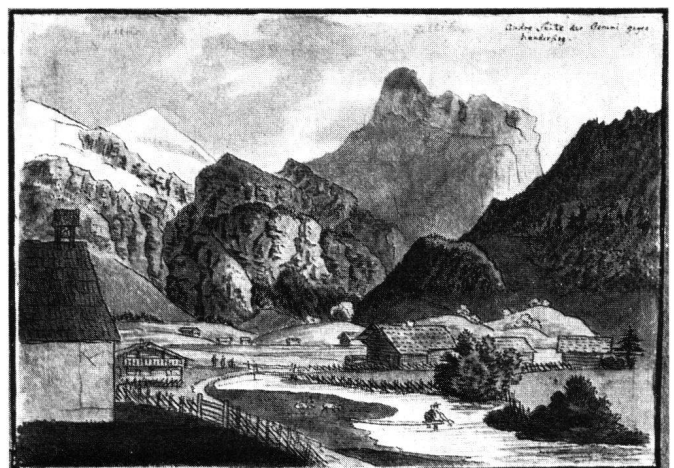


Abb. 7 K. U. Keller: Kandersteg gegen Süden, 1816. Kolorierte Federzeichnung. Staatsgalerie Stuttgart



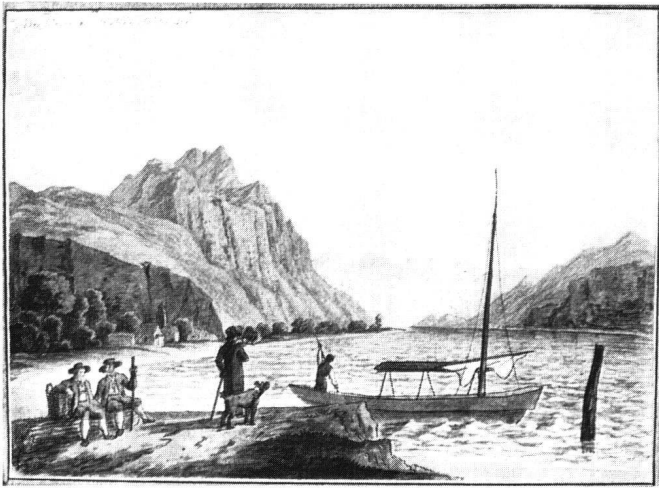


Abb. 8 K.U.Keller: Weesen am Walensee, 1820. Aquarell. Staatsgalerie Stuttgart

Chambéry, an den Lac d'Annecy und nach Aix-les-Bains, dann zog er am französischen Ufer des Genfersees entlang an Thonon, Evian und Meillerie vorüber, bis er in St-Gingolph wieder heutigen Schweizer Boden betrat und das Rhonetal erreichte. In dem von drohenden Felswänden und den scharfzackigen Dents-du-Midi überragten St-Maurice fügte er früheren Ansichten andere mit neuen Blickpunkten hinzu. Hatte er zwei Jahre zuvor das Val d'Entremont mit der Paßstraße zum Großen St. Bernhard kennengelernt, so lockte ihn nun das in Sembrancher abzweigende Nachbartal der Drance de Bagnes, wo Keller noch unmittelbar die Folgen eines kurz vor seinem Besuch niedergegangenen Hochwassers erlebte. Er zeich-

nete die tosende Drance zwischen gewaltigen Blöcken und in der Ferne den Glacier de Giétro, dessen Eisausbrüche durch Aufstauung der Drance die Überschwemmungen des Val de Bagnes bis nach Martigny hinunter verursachten. In aller Sachlichkeit skizzierte er an Ort und Stelle den riesigen Eissturz und versah die Zeichnung mit Anmerkungen: «Eiswände von 150 Fus Höhe, welche den See beim Ausbrechen in der Mitte des Gletschers stehen lies und die vor der Sonne zusammenstürzen, nach dem die andere Hälfte vom Strohm das Thal hinab gerissen waren.»

In der Einführung zum Bande von 1818 bemerkt Keller neben manchem, was er dort über das Unglück<sup>17</sup> selbst in Erfahrung bringt, wie die Wege gänzlich weggerissen waren und er hoch an den Bergen hinaufklettern mußte, um die zerstörten Stellen zu umgehen.

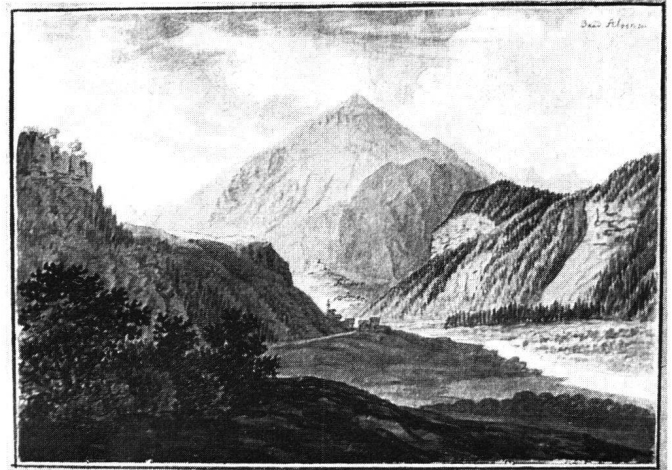


Abb. 10 K.U.Keller: Bad Alvaneu in Graubünden, 1820. Aquarell. Staatsgalerie Stuttgart

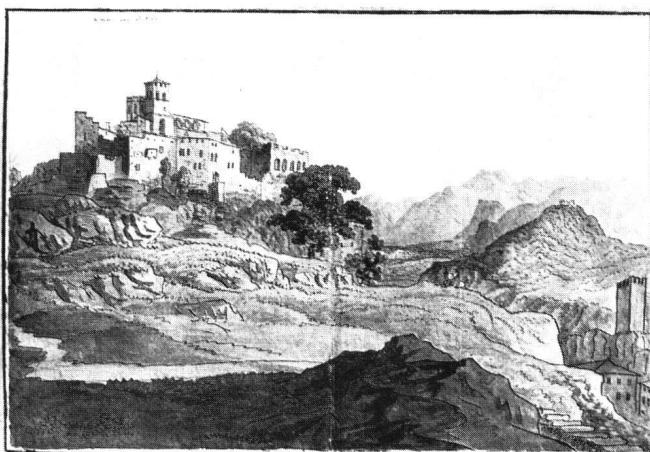


Abb. 9 K.U.Keller: Valeria bei Sitten, 1816. Kolorierte Federzeichnung. Staatsgalerie Stuttgart

Zum Abschluß der Reise zog Keller noch einmal das Rhonetal abwärts bis Aigle, um von dort über Le Sépey und den Col de Pillon nach Gsteig und Lauenen im westlichen Berner Oberland zu gelangen und in dem damals noch abgelegenen Tale am Nordfuß des Wildhorns südlich von Gstaad zu malen. Am Lauenensee, inmitten eines großartigen Gebirgskessels, bringt er die unendliche Einsamkeit der Landschaft in Aquarellen zum Ausdruck. Von dort aus wanderte er «über eine hohe Alp» (d.h. den Trüttlisbergpaß) über Lenk an den Oberlauf der Simme zum Rätzliberg am Fuß des Wildstrubels, um auch die Wasserfälle der *Sieben Brunnen* zu erleben, die noch 1836 Peter Birmann (Basel, Öffentl. Kunstsammlung) malte. Nach einem kurzen Aufenthalt im stillen Bad Weissenburg im untern Simmental zog Keller über Thun nach Hause.

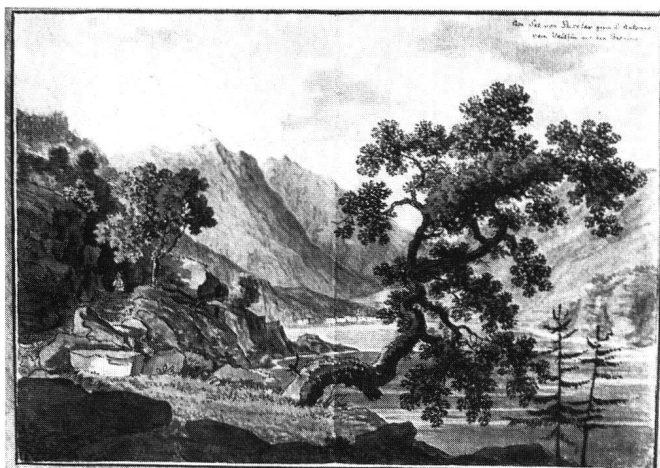


Abb. 11 K.U.Keller: Lago di Poschiavo mit Le Prese, 1820. Aquarell. Staatsgalerie Stuttgart

Die wohlüberlegte Wahl der Reiseroute im Jahr 1820 läßt erkennen, mit welcher Systematik er seinerseits die Alpen zu erschließen und kennen zu lernen suchte. Schon immer trachtete er auf seinen Fußwanderungen danach, «eine Rundung zu machen, um auf dem Hingang und Rückweg wieder andere Gegenden zu sehen». Diesmal geht die Absicht dahin, das westliche Graubünden mit dem Vintschgau, dem Veltlin und dem Oberengadin zu verbinden. Bei Eglisau wird der Rhein überschritten; die nächsten Bildbelege stammen schon vom Walensee und von Chur. Von Tiefenkastel geht der Weg (Abb. 10) über Bergün und den Albulapafß ins Engadin und dieses hinab bis ins Val Sinestra und «zu der schauerlichen Finstermünz», von dort aus weiter über die Reschenscheideck

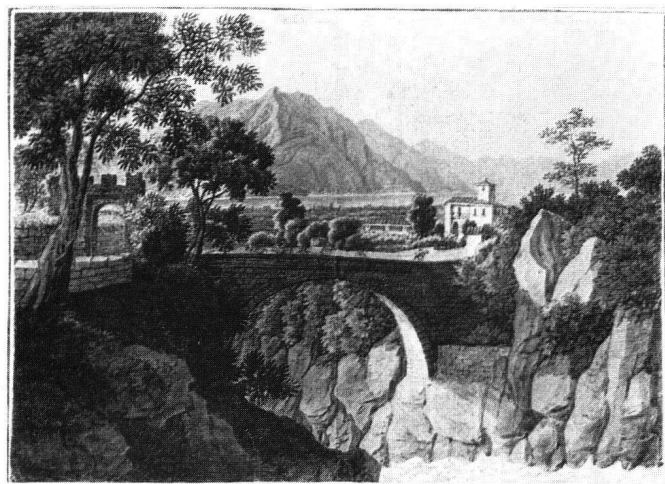


Abb. 12 K.U.Keller: Brücke über die Verzasca bei Tenero, 1821. Aquarell. Staatsgalerie Stuttgart

zur Malser Heide, wo Keller nicht vergißt, den Ortler in strahlendem Glanze festzuhalten. Die Burgen des Vintschgaus bis gegen Meran hinab mochten ihn begeistert haben; zwischen Weinlauben öffnen sich die geräumigen Landschaften des Etschtales, die von Keller meist in Aquarell wiedergegeben werden. Dann aber führt der Weg wieder zurück die Etsch aufwärts. Das Kloster Müstair wird berührt, das Wormser Joch (Umbrail) überschritten, um nach Bormio und über Grosotto und Tirano ins Puschlav (Abb. 11) zu gelangen. Ein Paß reiht sich an den andern, rauschende Wasserfälle begleiten Keller über den Berninapafß bis zur Innschlucht bei St. Moritz; der Silsersee regt ihn zu manchem Aquarell an. «Merkwürdig sind die großen Seen auf dem Maloja unter dem Feetgletscher<sup>17a</sup>, wovon der größte eine Stunde lang ist. Ernst und ruhig war die steile Umgegend, als ich

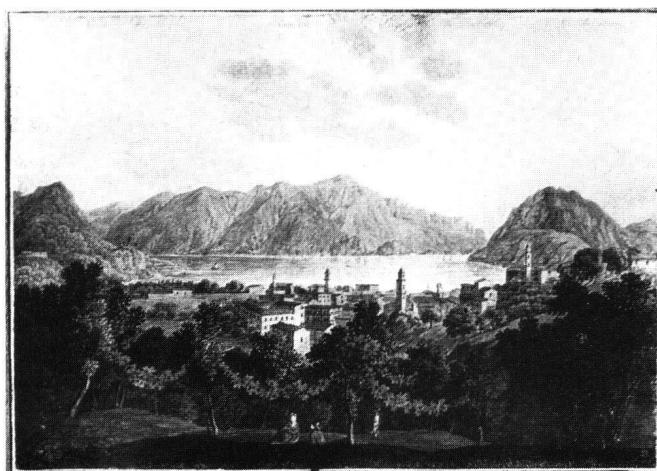


Abb. 13 K.U.Keller: Lugano, 1821. Aquarell. Staatsgalerie Stuttgart

frühmorgens bei heiterem Wetter längs dem See hinschlenderte und nur einige Wasserfälle, die vom Feetgletscher in den See stürzen, unterbrechen die feyerliche Stille. Bald zieht der Weg in das Bregelthal [d.h. das Bergell] bis Clerse» (womit Cleven bzw. Chiavenna gemeint ist). Von dort führt sein Weg nicht weiter zum Comersee, sondern nordwärts zum Splügenpafß, wo ihn unterwegs eine Brücke über einem Gießbach, eingeklemmt zwischen wilden Felsen, interessiert, deren bizarre Formen er künstlerisch sehr eigenwillig bewältigt. Schließlich geht es den Hinterrhein abwärts durch die Via Mala bis Chur. Dazu notiert Keller, daß «der sonst so rauhe Weg über den Splügen nun in eine fahrbare und bequeme Straße umgewandelt sei, eine Menge Arbeiter wären in der schauerlichen Via Mala beschäftigt, solche für Wagen fahrbar zu machen, und besonders kühn sei die Arbeit bei der Straße durch das Verlorene Loch, wel-

che längs den Felswänden und Abgründen über den Rhein fortgeführt wird, der in einer Tiefe von 400 Fuß in das Thal von Thusis hinabrauscht».

Noch hatte Keller die italienische Schweiz, das Tessin, nicht kennengelernt; 1821 sollte dies nachgeholt werden. Die Hinreise ist nur teilweise zu verfolgen; nicht jeden Ort hat er in Zeichnungen festgehalten; vielleicht mag ihm auch manches Blatt des Aufbewahrens nicht wert gewesen sein. Der Band beginnt mit Ansichten vom Brünig und von Meiringen im Haslital, die in ihrem Reichtum an Kontrasten zu den am stärksten erlebten gehören. Keller scheint hier seine Reife gefunden zu haben. Vorzüglich beobachtet ist, wie der obere Reichenbachfall (Abb. 6) sich durch die scharf umrissenen und tief durchschatteten Klippen zwängt, wie das Wasser in sich vielfach überlappenden Zungen niederfällt<sup>18</sup>. Keller wird über den Grimselpaß zur oberen Rhone bis Brig hinabgezogen und noch einmal

über den Simplon gewandert sein, erscheinen doch nun Blätter vom berühmten Tosafall im Val Formazza und dem gegen den Monte Rosa führenden Ansascatal. Besonders gelungene Aquarelle lassen erkennen, wie stark ihn die südliche Landschaft ansprach, so etwa dasjenige der Brücke von Tenero (Abb. 12), wo sich der Bogen schnittig über den Abgrund spannt und das Baumwerk in seinem satten Grün den grell erleuchteten Felsen gegenübersteht und sich über dem schmalen Streifen des Sees die Bergkämme, immer mehr in Dunst getaucht, gestaffelt hintereinanderschoben. Im Anschluß an den Lago Maggiore konzentrieren sich die Tessiner Ansichten im wesentlichen auf den Raum um Locarno und Lugano (Abb. 13). Dann ist Keller, einen kurzen Abstecher ins Misox einschaltend, von Bellinzona aus die Leventina hinauf über den Gottard gezogen. Die letzte Station bildet der Rheinfall, die lange Reihe berühmter Wasserfälle beschließend.

#### KATALOG

##### Aarburg AG

*Arburg*. Nahblick. F, lav. 14,2 × 19,7. 1816. (5563,18.)

*Arburg*. Fernblick von W., vorn Steinbrücke. F, lav. 14,2 × 19,7. 1816. (5563,19.)

##### Albulapaß GR

*Weißstein auf dem Albula*, unterhalb des Passes. Pinselz. 20 × 28,5. 1820. (5565,10.)

##### Alpnachstad OW

*Alpnach am Gestad*. Vor der Kapelle Eselreiter. Aquarell. 19,8 × 26,2. 1816. (5563,83.)

*Große Holzleite am Pilatus in Unterwalden*. F, 19,5 × 26,3. 1816. (5563,84.)

*Die große Brücke* der Holzleite; mit Maßangaben. F, 19,5 × 26. 1816. (5563,85.)

*Die Holzleite bis zu ihrem Ende am Schlieren und Saanenflus*. L. Bürgenstock, r. Stanserhorn. Aquarell. 19,5 × 26,5. 1816. (5563,86.)

##### Alvaneu Bad GR

*Baad Alvaneu*, dahinter Filisur mit Ruine Greifenstein, darüber die Muchetta. Aquarell. 14,5 × 20. 1820. (5565,8.) (Abb. 10)

##### Angenstein (Schloß) BE

*Angenstein* bei Basel, Schloß und Brücke. B, leicht lav. 13 × 18,3. 1813. (5562,3.)

*Angenstein* von der anderen Seite, 1. Steg über die Birs. Wie oben. 1813. (5562,4.)

##### Arlesheim BL

*Arlesheim* mit Schloß Birseck gegen den Jura. F, lav. 13,3 × 18,5. 1813. (5562,1.)

##### Baden AG

*Baden* an der Limmat gegen den *Lagerberg*, 1. Burg Stein. F, grau und braun lav. 14 × 20. 1916. (5563,15.)

*Baden*. Nahblick auf die Stadt, r. Burg Stein. F, lav. 14,3 × 19,7. 1816. (5563,16.)

Bad Ragaz SG, siehe Ragaz

##### Bagnes VS

*Ehemalige Abtei von Bagnes, jetzt Wirtshaus*, im Vordergrund die reißende Drance de Bagnes, in der Ferne Ruinette mit dem Glacier de Giétro. Pinselz. braun und grau. 19 × 24,5. 1818. (5564,50.)

*Im Bagnes-Thal. Die Wiesen überschüttet mit zerrissenen Felsen und Holz*. Zwischen gewaltigen Blöcken die tosende Drance. Tusche, grau und braun. 19 × 25. 1918. (5564,51.)

Glacier de Giétro, *Der herabgefallene Gletscher*. Bildbericht über den Gletscherbruch. B, Aquarell. 26,7 × 19,2. 1818. (5564,52.)

##### Bellinzona TI

*Burg von Bellenz* gegen den Lago Maggiore. F, lav. 20 × 27,5. 1821. (5566,43.)

*Bellinzona*, Gesamtansicht. F, lav. 20 × 27,5. 1821. (5566,44.)

*Bei Grono im Mesocco-Thal*; Bogenbrücke über die Moësa. F, lav. 20 × 27,5. 1821. (5566,45.)

Landschaft *Bei Bellinzona* gegen den Lago Maggiore. F, lav. 18 × 22. (5557.)

##### Bergell GR

*Alla Porta* bei Bondo. Steinbrücke über den reißenden Maira. Tusche, weiß gehöht. 17,4 × 24,5. 1820. (5565,48.)

*Bei Villa* (di Chiavenna); Steinbrücke über Gießbach. F, lav. 12,3 × 17,4. 1820. (5565,49.)

*Bei Promontogno*, Steinbrücke, r. Scioragruppe. B und F, lav. 12,3 × 17,4. 1820. (5565,50.)

*Castasegna* mit Steinbrücke über den Mairo. Tusche. lav. 12,3 × 17. 1820. (5565,51.)

##### Bergün GR

*Bergün* gegen den Albula von NW. Aquarell. 20 × 28,5. 1820. (5565,9.)

##### Berninapaß GR

*La Roesa auf dem Bernina*, 1. Wirtshaus. Aquarell. 12,3 × 17,4. 1820. (5565,40.)

*Auf dem Bernina*. Wasserfall. F, getuscht, weiß gehöht. 22 × 28,5. 1820. (5565,41.)

Betschwanden, siehe Diesbach

## Bex VD

*Salzsiederei bei Bex* im Rhonetal. B, lav. 13 × 18,3. 1813. (5562,18.)

## Bilten GL

Blick von *Bilten* zum Mürtchenstock über Glarus. F, lav. 13 × 18,3. 1809. (5561,59.)

## Blonay VD

*Chateau Blonay bei Vevey* gegen das See-Ende. B, lav. 15,5 × 22,7. 1813. (5562,13.)

## Bouveret VS

*Port de Sex*, Fort zwischen Felswand und Rhone. F, lav. 14 × 19. 1818. (5564,44.)

## Brig VS

*Brieg mit der Straße auf den Simplon*. Blick von NO gegen das Wasenhorn. B, lav. 15,6 × 22,6. 1813. (5562,26.)

*Oberhalb Brieg am Eck des Berges gegen den höchsten Punkt der Straße*. In der Ferne die Gipfel des Berner Oberlandes (Aletschhorn). B, lav. 15,6 × 22,6. 1813. (5562,27.)

## Brünig BE

*Auf dem Brünigberg*. Aquarell. 19,6 × 27. 1821. (5566,2.)

## Brunnen SZ

*Bei Brunnen gegen Uri am 4 W-See*. Im Vordergrund Archenbrücke über die Muota, im Hintergrund 1. *Tellplatte*, r. Urirotstock. B, lav. 13 × 18,3. 1809. – Rückseite: Urnersee *Bei Brunnen* gegen S. B-Skizze. (5561,70.)

Castagnola, siehe Lugano

## Château-d'Œx VD

*Chateau d'Œx im Saanenthal*. Aquarell. 19,5 × 26. 1816. (5563,63.)

## Chillon VD

*Schloß Chillon am Genfer See* von N gegen Dents-du-Midi. B, lav. 15,3 × 22,6. 1813. (5562,17.)

## Chur GR

*Chur*, Gesamtansicht von S gegen die Falknis, r. Konvikt. Aquarell. 17,5 × 23,5. 1820. (5565,4.)

*Bei Chur*. Kathedrale von S aus dem Tal der Plessur, darüber *Der Calanda bei Chur*. Tuschz. 18,5 × 25,5. (5565,57.)

*Bei Chur*. Kathedrale von O gegen Rheintal und Calanda. Aquarell. 12,4 × 17,3. 1820. (5565,58.)

*Alter romanischer Thurm an der Burg von Chur*. R. *Galanda*. F, lav. 17,6 × 23,5. 1820. (5565,5.)

## Crispalt (Berg) GR

*Der Crispalt am Gotthard* nordöstlich des Oberalppasses. Aquarell. 19,5 × 27,4. 1821. (5566,49.)

Dazio Grande (Brücke von), siehe: Osco TI

## Diesbach GL

*Diesbach bei Dornhaus*. Wasserfall. F, lav. 13,3 × 18,3. (5561,67.)  
(Diesbach-) *Betschwanden* bei Linthal von NNO, 1. darüber der *Toediberg 11037 f.ü. Meer*. B, lav. 13 × 15,3. – Auf der Rückseite: *Oberblegialpsee*, d.h. der Wasserfall des Leuggelbachs. 1809. (5561,64.)

## Eglisau ZH

Burg von *Eglisau am Rhein*. Pinselz., lav. 11,8 × 17,5. 1820. (5565,1.)

## Einsiedeln SZ

*Cl. Einsiedeln* gegen die Mythen. F, lav. 17 × 22,7. 1807. (5561,9.)

## Emmenthal BE

*Ein Speicher im Emmenthal*. Aquarell. 19,5 × 26,3. 1816. (5563.)

## Engelberg OW

*bei Stanz gegen das Engelberger Thal*, 1. *Wallenstock*. B, lav. 1809. (5561,76.)

*bei Grafenort* im Engelberger Thal. B, lav. 13 × 18. 1809. (5561,77.)

Kloster Engelberg von NW, darüber der *Engelberger Rotstock* (wohl eher der Hahnen), r. Spannörter und Titlis. B, lav. 13 × 18,5. 1809. (5561,78.)

*Cl. Engelberg* gegen Hahnen, Spannörter und *Titlis 8980 f.* B, lav. 13 × 18,2. – Rückseite: *Titlis*, Gipfeldetail. B-Skizze 1809. (5561,79.)

*Closter Engelberg*. Nahsicht von W. Umrißzeichnung. 13 × 18. – Rückseite: *Bauernhaus bei Engelberg*. F, lav. 1809. (5561,80.)

## Faido TI

*Der Gasthof in Faido*. F, lav. 15,7 × 14. 1821. (5566,46.) Siehe auch: Osco.

## Forstegg SG

*Forstegg* bei Sennwald überm Rheintal. Nahansicht der Burg. F, lav. 18 × 25. 1825. (5557, Comer See.)

*Forstegg im Rheintal*. F, lav. 18,5 × 20. 1825. (5557.)

## Fribourg FR

*Bei Freiburg*, Gutshof und Kloster. F, lav. 14,2 × 19,7. 1816. (5563,20.)

*Bei Freiburg*. Umrißzeichnung. 13,4 × 19,4. 1816. (5563,64.)

*Freyburg in der Schweiz*. Gesamtansicht mit der Saane von SW. F, grau lav. 19,3 × 26,5. 1816. (5563,65.)

## Gais AR

*Gais gegen den Säntis*. F, leicht lav. 16 × 22,3. 1807. (5561,5.)

*Das Wirtshaus in Gais*, *Landhäuser bei St. Gallen und Gais*. Häuserstudien. F, lav. 21 × 16. 1807. (5561,6.)

## Genf GE

*Bei Genf*. Blick auf die Stadt von SO gegen See und Jura. B, 19 × 27. 1818. (5564,33.)

*Servoz* (= Servette) am Genfersee mit Blick gegen See und Savoyer Berge. Aquarell. 13,2 × 19,7. 1816. (5563,29.)

*Ansicht des Montblanc bei Secheron am Genfer See unweit Genf*. L. Schloß. Aquarell. 20 × 28,3. 1816. (5563,31.)

## Glarus GL

Die Stadt von O gegen den *Vorderglärnisch*. B, lav. 13 × 18,3. – Rückseite: Ansicht von N, das Linthal einwärts, r. am Rand *Vorderglärnisch*. B-Skizze. 1809. (5561,69.)

## Goldau SZ

*Bergsturz von Goldau*, r. Lowerzersee und Mythen. F, lav. 16 × 22. 1807. (5561,10.)

Gondo, siehe: Simplon

## Grandson VD

*Granson* von N, in der Ferne *Iverdon*. B-Skizze. 13,3 × 18,4. 1813. (5562,8.)

## Gruyères FR

*Gryeres*, Burg und Ort. Pinselzeichnung. 19,4 × 26,4. 1816. (5563,62.)

## Habsburg (Schloß) AG

*Burg Habsburg im Aargau*, 1. überm Aaretal die Alpen. F, lav. 14,3 × 20. 1816. (5563,12.)

## Hergiswil NW

*Am Pilatus bei Hergiswil gegen Kirsiten [Kehrsiten] und den Rigi*. R. der Bürgenstock. Aquarell. 19,7 × 26. 1816. (5563,74.)

*Am Pilatus bei Hergiswil gegen Stanzstad und Kirsiten*. Aquarell. 19,5 × 26,5. 1816. (5563,75.)

- Kirche von Hergiswil.* Aquarell. 13,2 × 19,5. 1816. (5563,76.)  
*von der Reng [= Rengg beim Lopper] gegen den See von Alpnach, r.*  
 Stanserhorn. Aquarell. 19,5 × 26. (5563,77.)  
*An der Rengg* Aquarell. 19,5 × 25,6. (5563,78.)  
*Von der Rengg auf den 4 W. See gegen Stansstadt, den Bürgen, den Rigi*  
*und Küssnacht.* F, Umrisszeichnung. 19,7 × 26. 1816. (5563,82.)
- Hindelbank BE**  
*Landhaus bei Hindelbank, dem von Erlach gehörig.* F, lav. 13,3 × 18.  
 1808. (5561,19.)
- Immensee SZ**  
*Bei Immensee.* Baumgruppen am Ufer, F, lav. 13,4 × 19. 1818.  
 (5564,14.)  
*Oratorium bei Immensee gegen Arth, r. darüber Rigi.* Pinselz.  
 13,5 × 19,5. 1818. (5564,15.)  
*Der Rigi bei Immensee.* Aquarell. 19,5 × 27. 1818. (5564,17.)
- Interlaken BE (siehe auch: Unterseen)**  
*Interlaken.* Kirchturm gegen Schynige Platte. F, lav. 1808.  
 (5561,23.)  
*Am Wege nach Interlaken von Unterseen.* Bauernhaus. B und F, lav.  
 13 × 18. 1808. (5561,24.)  
*Ansicht der Jungfrau von Unterseen im Abendlicht.* Aquarell. 13 × 18.  
 1808. (5561,25.)  
*Aussicht vom Goldwiler Hügel gegen Interlaken und den Thuner See.* B,  
 lav. 13 × 18. – Rückseite: *Der Goldwiler Hügel und Thurm am*  
*Ausfluß der Aare.* F, 1808. (5561,27.)  
*Bei der Brücke von Interlaken.* B und F, lav. 13 × 18. 1808. (5561.)  
*Bei der Zollbrücke zu Interlaken.* B, lav. – Rückseite: *In Interlaken von*  
*der Brücke.* B und F, lav. 1808. (5561,20.)  
*Zollbrücke bei Interlaken.* F, lav. 13,3 × 18. 1818. (5561,47.)
- Kandersteg BE**  
*Andere Seite der Gemmi gegen Kandersteg,* Blick zum Altels und  
 Gellihorn. Aquarell. 14,6 × 20. 1816. (5563,48.) (Abb. 7)  
*Gegen Kandersteg.* Kanderbach und Gellihorn. Aquarell.  
 14,2 × 20. 1816. (5563,49.)  
*Wirtshaus von Kandersteg* gegen NO, vorn Steg über die Kander.  
 Aquarell. 14,4 × 20. 1816. (5563,50.)
- Kiesen BE**  
*Bei Kiesen,* mit Archenbrücke. Aquarell. 19,4 × 26,3. 1816.  
 (5563,66.)
- Kirchberg BE**  
*Bei Kirchberg* im Emmental. F, lav. 19,3 × 27. 1818. (5564,20.)  
*Bei Kirchberg an der Emme, r. die Gipfel des Berner Oberlandes.* F,  
 grau und braun lav. 19,2 × 27. 1818. (5564,21.) (Abb. 1)
- Klus SO**  
*Blauenstein an der Clus.* B-Skizze. 13,3 × 18. 1808. (5561,17.) Siehe  
 auch: Neu-Bechburg.
- Küßnacht am Rigi SZ**  
*bei Küßnacht.* Blick über den See zum Pilatus. Pinselz. 13,5 × 19.  
 1818. (5564,18.)  
*Der Pilatus* aus der Gegend von Küßnacht. Pinselz. 13,5 × 19.  
 1818. (5564,19.)
- Lachen SZ**  
*Bei Lachen* am Zürichsee. Aquarell. 13,5 × 19. 1818. (5564,11.)
- Lauenen BE**  
*Bei Lavenen.* Blick von N gegen das *Vollhorn* (wohl Wildhorn),  
*Geltenhorn* (wohl Hahnenschritthorn) mit Geltengletscher, r. die  
 Pyramide des *Tungelhorn*s. Aquarell. 19 × 24,2. 1818.  
 (5564,55.)  
*Bei Lavenen.* Lauenensee von N, darüber *Wildhorn, Geltenhorn*  
 und *Geltengletscher.* Aquarell. 19 × 24,2. 1818. (5564,56.)
- Lauenensee von NW mit Wasserfall.** Aquarell. 19 × 24,5. 1818.  
 (5564,57.)
- Lausanne VD**  
*Lausanne* gegen SW. B, lav. 13,3 × 18,3. 1813. (5562,10.)  
*Lausanne* gegen S, beiderseits *Randbäume.* Wie oben. 1813.  
 (5562,11.)  
*Lausanne* nach W gegen den Jura. Wie oben. 15,4 × 22. 1813.  
 (5562,12.)  
*Lausanne* von N gegen den See und die *Savoyer Berge*, l. in der  
 Ferne die *Dent du Jamant* (bei *Glion*). B, lav. 15,3 × 22,7. 1813.  
 (5562,9.)
- Lauterbrunnen BE**  
*Vom Weg auf die Wengernalp in das Thal von Lauterbrunnen gegen den*  
*Staubbach.* B und F, lav. 13,2 × 18,3. 1808. (5561,38.)  
 Lauterbrunnen mit *Staubbach.* F, lav. 13 × 18. – Rückseite: *In*  
*Lauterbrunn, Gasthof gegen Staubbach.* B und F, 1808. (5561,39.)
- Lenk BE**  
*An der Lenk.* Alp *Rätzliberg*, darüber das *Rätzlihorn* und der  
*Rätzligletscher* im *Massiv des Wildstrubels.* Aquarell. 19 × 24.  
 1818. (5564,59.)  
*Rätzligletscher* mit *Wasserfall.* F, lav. 24 × 19. 1818. (5564,60.)  
*An der Lenk, die 7 Brunnen, darüber Rätzlihorn.* F, braun und grau  
 lav. 24,5 × 19. 1818. (5564,61.) – Vgl. dazu das 1835 entstan-  
 dene Aquarell des *Rätzlibergs* von *Samuel Birman* im *Basler*  
*Kupferstichkabinett*, ebendort eine *Zeichnung der Sieben Brun-*  
*nen* von 1836.
- Lenzburg AG**  
*Lenzburg* zwischen *Bäumen.* F, lav. 14 × 20. 1816. (5563,17.)
- Leukerbad VS**  
*Ansicht vom [einstigen] Gasthof zum weißen Haus in Leuker Baad.*  
 Blick von NO zum *Zayetahorn.* Aquarell. 14,3 × 20. 1816.  
 (5563,46.)  
*Ansicht des Leukerbades gegen die Gemmi.* Aquarell. 20 × 28,5. 1816.  
 (5563,47.)
- Liddes VS**  
*Liddes an der Straße auf den großen S. Bernhard,* Blick talcinwärts  
 gegen SO. F, lav. 14,3 × 20. 1816. (5563,42.)
- Linthal GL**  
 Schlucht der *Linth* im *Thierfeld* südlich *Linthal*, hoch darüber  
 die *Pantenbrücke.* B-Skizze, lav. 25,5 × 18,3. 1809. (5561,65.)  
*Der Schreienbach,* *Wasserfall* im *Thierfeld.* B, lav. 13,4 × 18,3.  
 1809. (5561,66.) – Vgl. dazu die *Gouache* von *Ludwig Heß* in  
*Zürcher Privatbesitz* (*G. Biermann: Barock und Rokoko.* Leip-  
 zig 1914. II, 1081).  
*Der Faetschbach in Glarus.* F, lav. und aquarell. 27,5 × 19,5. 1821.  
 (5566,52.)
- Locarno TI**  
*In Locarno.* Uferpartie. *Sepia.* 19,6 × 27. 1821. (5566,23.)  
 Schloß in *Locarno.* *Sepia.* 19,5 × 27. 1821. (5566,24.)  
*Bei Locarno.* *Landhaus* über dem See. F, *Sepia.* 14 × 19,5. 1821.  
 (5566,28.)  
*Madonna del Sasso bei Locarno.* F, lav. 19,5 × 27. 1821. (5566,28.)  
*Ponte Brolla bei Locarno.* F, lav. 19,6 × 27,2. 1821. (5566,29.)  
 Desgl., wie oben (5566,30.)  
 Schloß gegen *Madonna del Sasso.* *Tuschz.* 19,5 × 13,5. 1821.  
 (5566,31.)  
*Brücke von Tenero.* *Tuschz.* 19,5 × 27. 1821. (5566,33.) (Abb. 12)  
*Locarno* von NO gegen den *Lago Maggiore.* Aquarell. 19,3 × 27.  
 1821. (5566,35.)
- Lugano TI**  
*Am See von Muzzano.* Aquarell. 19,5 × 27. 1821. (5566,36.)

*See-Arm von Porlaza bei Lugano [Arm von Porlezza].* Feder. 20 × 27,5. 1821. (5566,37.)  
*Kirche von Castagnola.* F, lav. 19 × 27. 1821. (5566,38.)  
*Lugano.* Gesamtansicht von NW, l. Monte Brè, r. M.S.Salvatore. Aquarell. 19,5 × 27. 1821. (5566,39.) (Abb. 13)  
*Die Kathedrale von Lugano.* F, lav. 20 × 27,3. 1821. (5566,40.)  
*Lugano von N gegen M.S.Salvatore.* F, lav. 19,5 × 27,5. (5566,42.)

#### Lungern OW

*Lungern. Brünigberg.* Aquarell. 14 × 19,5. 1821. (5566,1.)

#### Luzern LU

*Luzern mit Pilatus.* Tusche. 13 × 18. 1807. (5561.)  
*Luzern gegen den Pilatus 5586 f.* F, lav. 13 × 18. 1808. (5561,52.)  
*Bei Luzern.* Blick zum See, l. Stanserhorn, r. Pilatus. B, lav. 13 × 18. – Rückseite: Vierwaldstättersee. B, lav. 1809. (5561,82.)  
*Bei Luzern.* Bauernhaus. Aquarell. 13,3 × 19,4. 1816. (5563,71.)  
*Schlos bei Krienz bei Luzern,* r. Pilatus. Pinselz. 19,5 × 26. 1816. (5563,72.)  
*Bauernhäuser am Pilatus.* Aquarell. 19,3 × 26. 1816. (5563,73.)  
*Bei Winkel [unweit Horw] gegen den Pilatus.* Aquarell. 19,4 × 26. 1816. (5563,79.)  
*In Luzern.* Wasserturm. F, leicht lav. 13,3 × 19,5. (5563,80.)  
*Bei Luzern gegen den Rigi,* l. Hofkirche. F, grau lav. 19,6 × 26. 1816. (5563,81.)

#### Malix GR

Links *Malix*, im Mittelgrund *Burg Strasberg*, in der Ferne Maladers von SO. B und F, lav. 20 × 28,5. 1820. (5565,6.)

#### Martigny VS

Die Burg La Bâtiatz bei *Martinach* mit Rhonebrücke von O. F, lav. 13,3 × 18,3. 1813. (5562,21.)  
*bei Martinach,* Bauernhaus. B-Skizze. 13,5 × 18,3. 1813. (5562,61.)  
*Landschaft bei Martinach gegen den Dent de Morcle.* Aquarell. 14 × 20. 1816. (5563,44.)

#### Matt GL

*Matt im Sernft-Thal* von N. B, lav. 13 × 18,3. 1809. (5561,68.)

#### Meiringen BE

*Resti: bei Resteck gegen die Grimsel.* Wohnturm im Haslital gegenüber dem Eingang zum Rosenlualital. F, lav. 13 × 18. – Rückseite: Rosenlual mit Well- und Wetterhorn. F, lav. 13 × 18. 1808. (5561,33.)  
*Resti: bei Resteck im Haslital gegen den oberen Reichenbach und Wetterhorn,* r. Turmruine. F, lav. 13 × 18. 1808. (5561,46.)  
*Rosenlual mit Wellhorn und Wetterhorn.* F, lav. 13 × 18. 1808. (5561,34.)  
*In Meiringen gegen den oberen Reichenbachfall und das Wellhorn.* F, lav. 13 × 18. 1808. (5561,45.)  
*Blick vom Weg auf den Brünig ins Haslital gegen Meiringen und die Grimsel.* F, lav. 13 × 18. 1808. (5561,48.)  
*Der obere Reichenbach-Fall.* F, Tusche, weiß gehöht. 27 × 19,5. 1821. (5566,4.) (Abb. 6)  
*Reichenbachfall,* unbezeichnet. F, lav. und aquarell. 33 × 27. 1821. (5566,5.)  
*Der mittlere Reichenbach.* F, lav. 27 × 19. 1821. (5566,6.)  
*Bei Meiringen.* F, lav. 19,5 × 27. 1821. (5566,7.)  
*Landschaft bei Meiringen.* Wie oben. (5566,8.)  
*Bei Meiringen im Haslital.* F, lav. und leicht aquarell. 19 × 27. 1821. (5566,9.)  
*Der Plattenstock im Thälchen im Grund.* Aquarell. 20,5 × 27. (5566,10.)  
*An der Aar bei Meiringen.* B, lav. 19,5 × 27. 1821. (5566,3.)

#### Mesocco GR

*Auf der Burg Misocco;* Blick gegen O, r. Wasserfall. Aquarell. 18,4 × 25. 1807–18. (5567, 11 Zeichnungen aus verschiedenen Gegenden.)  
*Burg Misocco.* Blick talaufwärts. Aquarell. 18 × 24. 1825. (5557, See von Como.)  
*Burg Misocco.* Nahblick talabwärts, r.u. Soazza. Aquarell. 18 × 22. 1825. (5557, See von Como.)

#### Mollis GL

Blick von N ins Tal der Linth auf Mollis, Frohnalpstock und Glärnisch. Feder. 13,4 × 18,3. 1809. (5561,58.)  
*Mollis und Linthal* von N. B, lav. 13 × 18,3. – Rückseite: *Linth Canal* gegen den *Glärnisch 8900 f.ü. M.* B, lav. 1809. (5561,71.)

#### Müstair GR

*Kloster Münster,* l. oben *Wormser Joch* und der *Umbrail.* Aquarell. 17,5 × 23,5. 1820. (5565,32.)

#### Neu-Bechburg (Schloß) SO

*Schloß Bechburg* bei Oensingen. B, lav. 13 × 18. – Auf der Rückseite: *Clus* mit Schloß Klus. B-Skizze. 1808. (5561,15.)  
*Bechburg,* l. die Klus. B, lav. 13 × 18. – Auf der Rückseite: *Burg Wiellisbach.* B-Skizze. 1808. (5561,16.)

#### Neuchâtel NE

*Neuchâtel.* Gesamtansicht gegen SW, darüber Juraberge. B, lav. 15,5 × 22,7. 1813. (5562,6.) – Siehe auch: *Serrières.*

#### Neu-Falkenstein (Ruine) SO

*Burg Falkenstein* bei Balsthal, darunter St. Wolfgang. B, lav. 13,2 × 18,3. 1808. (5561,14.)

#### Nyon VD

*Nion am Genfersee.* Fernblick von N, r. auf der Höhe Schloß Prangins. Aquarell, unvollendet. 20 × 28,2. 1816. (5563,27.)  
*Schlos von Nyon.* Nahblick von NW gegen See und Gebirge. F, lav. 14,2 × 19,7. 1816. (5563,28.)

#### Oberägeri ZG

*Bauerngut in Oberägeri.* F, lav. 19 × 26,5. 1818. (5564,12.)

#### Oberdießbach BE

*Bei Diesbach gegen das Stockhorn.* F, Sepia und grau lav. 19,4 × 26,4. 1816. (5563,67.)

#### Oberhofen am Thunersee BE (siehe auch: Thun)

*Oberhofen am Thunersee* gegen SO zur Jungfrau, r. der Niesen. Feder, Umrißzeichnung. 20 × 29. 1816. (5563,57.)

#### Oberwil i. S. BE

*Bauernhof Bei Oberwil im Simmenthal.* Aquarell. 19 × 26. 1816. (5563,62.)  
*Oberwil im Simmenthal gegen den Niesen,* überm Ort l. Stockhorn. F, grau und Sepia lav. 19,2 × 26,2. 1816. (5563,60.)

#### Orbe VD

*Orbe.* Fernblick von NW gegen die Alpen. Aquarell. 14,2 × 19,7. 1816. (5563,22.)  
*Bei Orbe,* Nahansicht der Kirche. F, lav. 14,2 × 19,7. 1816. (5563,23.)  
*In Orbe.* Teil der Stadt gegen den Jura. F, lav. 14,2 × 19,7. 1816. (5563,24.)  
*Brücke in Orbe.* Wie oben. 1816. (5563,25.)

#### Oscio TI

*An der Straße über den Gotthard bei Dazio* über den Ticino (bei Rodi-Fiesso, Gemeinde Oscio). F, lav. 20 × 27. 1821. (5566,47.)  
*Neue Straße bei Dazio Grande.* F, lav. und aquarell. 20 × 27. 1821. (5566,48.)

Pierre-Pertuis (Paß) BE

Pierre-Pertuis bei Tavannes, zwischen Delsberg und Biel. B, lav. 13 × 18,3. 1813. (5562,5.)

Pissevache (bei Miéville an der Rhone) VS

Pissevache, der Wasserfall, von NO. B, lav. 22,5 × 15,8. 1813. (5562,20.)

Poschiavo GR

*Am See von Pusclav gegen S. Antonio vom Veltlin auf den Bernina.* L. der Gipfel des Piz Palü. Aquarell. 17,4 × 24,5. 1820. (5565,39.)  
*Am Weg auf den Bernina,* Steg über reißenden Gießbach. Tusche, lav. und weiß gehöht. 17,3 × 24,4. 1820. (5565,38.) (Abb. 11)

Promotogno, siehe: Bergell

Quinten SG

Quinten am Walensee von O gegen die Berge westlich Näfels. F, lav. 13 × 18,4. 1809. (5561,61.)

Rhätziens GR

Schloß *Rezüns* mit Hinterrhein gegen N. B, lav. 13,4 × 18,3. 1813. (5562,55.)

Ragaz SG

Blick von S. auf *Ragaz*, l. darüber Burg Freudenberg, r. *Luziensteig* gegen Kurfürsten und Alvier. B, lav. 13 × 18,4. 1809. (5561,63.) Vgl. dazu das Aquarell von Samuel Birmann: *Burg Freudenberg gegen die Churfürsten und Ragatz* im Basler Kupferstichkabinett (Bi 504,10).

Rapperswil SG

Fernblick vom Ostufer des *Zürichsees* auf Rapperswil und Ufenau. B, zart lav. 13 × 19,3. 1809. (5561,57.)

*Rapperswil* von N, im Vordergrund idealistisch gestimmte Baumlandschaft. Tusche, olivgrün. 19 × 26,5. 1818. (5564,1.)

*Rapperswil.* Kirche und Burg in Nahsicht vom See her. Pinselz. 19 × 27. 1818. (5564,2.)

*Bei Rapperswil gegen die Gebürge vom Wallenstater See.* Tusche, braun und grau. 19 × 27. 1818. (5564,3.)

Reiden LU

*Reyden* mit Kirche und Kapelle auf der Höhe, l. *Wiekheim*, d.h. Burg Wikon. F, lav. 13,2 × 18. 1808. (5561.)

Ramosch GR

*Remüs* im Val Sinestra. Pinselz. 20 × 28,5. 1820. (5565,11.)

*Bei Remüs.* Hohe Balkenbrücke über die Lavranca, r. die Burg Tschamuf. F, lav. 20 × 28,5. 1820. (5565,12.)

Rheinfall ZH/SH

*Bei dem Rheinfall,* Brücke unterhalb des Falls. Aquarell. 13 × 18,4.

*Der Rheinfall,* r. Schloß Laufen. Aquarell. 20,4 × 27. 1821. (5566,55.)

Richisau (im Klöntal) GL

*Richisau Alp* beim Klöntaler See gegen den *Pragel*-Paß. B, lav. 13 × 18,3. 1809. (5561,73.)

Rigi SZ

*Panorama auf dem Wege vom Rigi nach Weggis gegen den 4 W-See und die Gebürge von Unterwalden und (Berner) Oberland.* Im Mittelgrund die beiden Nasen bei Vitznau, darüber die Reihe der Gipfel vom *Gotthard, Finsteraarhorn, Schreckhorn, Wetterhorn.* F, lav. 19 × 26. 1809. (5561,74.)

Auf dem Weg vom *Rigi nach Weggis gegen den Pilatus*, l. Bürgenstock. Tusche. 13,3 × 18,3. 1809. (5561,75.)

Ringgenberg BE

*Bei Ringenberg.* Blick gegen Schwalmeren aus NO. B und F, lav. 13 × 18. 1808. (5561,31.)

*Ringenberg.* Die Kirche gegen Brienz. B und F, 13 × 18,2. 1808. (5561,42.)

Rorschach SG

*Kornhaus und Hafen von Rorschach,* r. in der Ferne Arbon. B und F, leicht lav. 12,3 × 17,5. 1807. (5561,3.)

Rosenlauri, siehe: Meiringen

Saanen BE

*Saanen* von NO gegen das *Rüplihorn.* F, grau lav. 19,4 × 26,8. 1816. (5563,61.)

St. Bernhard VS

*Bernhardiner Closter auf dem S. Bernhard auf der Seite von Italien* gegen den Mont Velin. F, lav. 14,2 × 20. 1816. (5563,43.)

St-Gingolph VS

Baumlandschaft *bei S. Gingo.* B und F., lav. 13 × 19,2. 1818. (5564,38.)

*Bei St. Gingolph.* Uferweg gegen die Rhonemündung. F, lav. 19 × 26,4. 1818. (5564,42.)

St-Maurice VS

Schloß *St. Maurice gegen Martinach und den S. Bernhard* vom r. Rhoneufer, l. der Gipfel des Catogne. B, lav. 15,5 × 22,6. 1813. (5562,19.)

*Bei S. Maurice.* Schloß und Rhonebrücke von S. gegen die Berge bei Aigle. Feder, braun und grau. 19 × 24. 1818. (5564,53.) (Abb. 2)

*Bei S. Maurice.* Nahsicht des Schlosses von NW. F, lav. 19 × 24. 1818. (5564,54.)

Rhonebrücke und Schloß gegen den Catogne. B und F, lav. 19,4 × 26,6. 1818. (5564,45.)

*S. Maurice.* Stadt und Kloster von NO zu Füßen der Dents-du-Midi (cime de l'Est). Feder. 19 × 26. 1818. (5564,46.)

*Bei S. Maurice.* Baumlandschaft im Rhonetal. F, lav. 19 × 24. 1818. (5564,47.)

*Bei S. Maurice.* Ruinöse Kapelle. F, lav. 19 × 25. 1818. (5564,48.)

St. Moritz GR

*St. Moritz im Engadin* von NO; über dem See Piz della Margna, bez. als *Der Feet Gletscher* (siehe Anm. 17a). Aquarell. 20 × 28,5. 1820. (5565,42.)

*Der Feet Gletscher.* Aquarell. 20 × 28,5. 1820. (5565,42.)

*Bauart im Engadin* bei St. Moritz. B, lav. 12,3 × 17,3. 1820. (5565,43.)

*Bei St. Moritz.* Innfall von NNO, l. Piz Surlej, r. della Margna. Blickpunkt wie bei J.C. Hubers Innfall (W. Hugelshofer: Schweizer Kleinmeister. Zürich 1943, Abb. 32). Pinselz., weiß gehöht. 17,3 × 24,5. 1820. (5565,44.)

Der St.-Moritzer See, darüber Piz Corvatsch und della Margna, bez. *Feetgletscher.* Aquarell. 12,3 × 17,3. 1820. (5565,45.)

St-Saphorin (Lavaux) VD

*S. Saphorin am Genfer See* von W. B und F, lav. 13,2 × 18,3. 1813. (5562,16.)

Sargans SG

*Sargans.* Burg und Kirche von NW gegen die Falknis. Pinselz. 13 × 18,4. 1809. (5561,60.)

Ort und Burg *Sargans* von SO gegen die Kurfürsten, r. der Gonzen. B, lav. 13,2 × 18,3. 1809. (5561,62.)

Sarnen OW

*Sarnen, Sarner See von unten hinauf,* gegen den Brünig, l. Sachseln. F, grau lav. 13 × 18. 1808. (5561,49.)

*Caputiner Closter bei Sarnen,* darüber der *Misiberg.* B und F, lav. 13 × 18. 1808. (5561,50.)

## Sarraz, La VD

*La Sarra*. Das Schloß auf der Höhe. F, lav. 14,2 × 19,7. 1816. (5563,26.)

## Schächental UR

*Im Schächental gegen den Urner Rothstok*. F, lav. 20 × 27,5. 1821. (5566,50.)

*Der Staubifall im Schächenthal*. F, lav. 27,5 × 19,5. 1821. (5566,51.)

## Schinznach Bad AG

*Bad Schinznach an der Aar*. F, grau und braun lav. 14,3 × 19,6. 1816. (5563,13.)

Schmerikon SG, siehe: Uznach

## Sembrancher VS

*S. Branchier* (!) gegen den *Bernhard* von N, im Vordergrund die *Drance*, r. Le Catogne. Pinselz. 19 × 24,7. 1818. (5564,49.)

## Serrières in Neuenburg

*Brücke von Serrière* von NW, im Hintergrund über dem See *Engelberger*, *Wetterhorn*, *Schreckhorn*, *Eiger*, *Mönch*, *Jungfrau*, *Walliser Berge*. B, lav. 13 × 18,4. 1813. (5562,7.)

## Sils/Segl GR

*Bei Sils auf dem Maloja*. Blick von der Straße am Silvaplannersee nach SW gegen Maloja, r. oben Piz Lunghino. Aquarell. 12,3 × 17,3. 1820. (5565,46.)

*Großer See auf dem Maloja – Der Feet Gletscher (Fedoz)*. Über dem Silsersee der Piz della Margna. Pinselz., weiß gehöht. 12 × 17,5. 1820. (5565,47.)

## Simmental BE

*Bauernhaus im Simmenthal*. Aquarell. 20,4 × 29. 1816. (5563,58.)

*Im Simmenthal gegen den Niesen*. Blick von O, l. Teil der Stockhornkette. Aquarell. 20,2 × 29. 1816. (5563,59.) Siehe auch: Oberwil, Lenk, Weißenbach, Wimmis.

## Simplon VS

*Straße auf dem Simplon von dem Eck gegen Brieg*. In der Ferne Aletschhorn. B, lav. 15,6 × 22,6. 1813. (5562,28.)

*gegen den höchsten Punct der Straße*, r. Wachthaus. B, lav. 15,6 × 22,6. 1813. (5562,29.)

*Rückblick von dem höchsten Theil des Simplon gegen den Weg nach Brieg hinab bis ans Eck*. In der Ferne Aletschhorn und Aletschgletscher bei den Schneegebirgen des Canton Oberland. B, lav. 15,8 × 22,6. 1813. (5562,30.)

*Dorf Simplon d. 13. Aug. 1813*. B, lav. 15,8 × 22,6. (5562,31.)

*Gröste Grotte von 200 Schritt Länge*, r. Wasserfall über einer Brücke. B, lav. 15,8 × 22,6. 1813. (5562,32.)

*Bei Gunz (Gondo)*. Wasserfälle über der Paßstraße. B, lav. 15,8 × 22. 1813. (5562,33.)

*Simplonstrasse*, Schlucht bei Gondo. B, lav. 13,3 × 18,4. 1813. (5562,51.)

*Dorf Simplon*, r. Wirthshaus, l. Kirche. B, lav. 13,4 × 18,3. 1813. (5562,54.)

## Sion VS

*Schloß von Sitten*, Valeria und Majoria gegen SO. B, lav. 15,3 × 22,6. 1813. (5562,22.)

*Schloß von Sitten*, Nordteil von Sion mit Tourbillon von W. Tusche, lav. 15,4 × 22,6. 1813. (5562,33.)

*Stadt und Schlösser von Sitten*. Gesamtansicht mit Tourbillon und Valeria von W. B, lav. 15,5 × 22,6. 1813. (5562,24.)

*Schloß von Sitten*. Die Valeria vom Fuß des Tourbillon mit dem Blick rhoneabwärts, r. der grüne Mont d'Orge. Aquarell. 20 × 29. 1816. (5563,45.) (Abb. 9)

## Solothurn SO

*Einsiedelei der St. Verena bei Solothurn*. B-Skizze. 13 × 18,3. 1808. (5561,18.)

## Splügen GR

*Dorf Splügen den 20. Aug. 1813*. B, lav. 15,6 × 22,6. (5562,45.)

*Splügen*. Dorfteil mit Brunnen, Blickrichtung wie oben. B, leicht lav. 13,3 × 18,4. 1813. (5562,50.)

*Dorf Splügen*, links *Straße vom Bernardin*, r. beim Dorf Rheinbrücke. Aquarell. 17 × 24. 1825. (5557, See von Como.)

## Stansstad NW

*Rozloch bei Stansstad*. Tusche. 13 × 18. 1809. (5561,51.)

*Stanzstadt* vom See her, r. darüber Rigi und Bürgenstock. B, lav. 13 × 18,2. 1809. (5561,81.)

Blick von Horw *gegen Winkel und Stanzstaad* und Stanserhorn. F, lav. 13,2 × 18,2. 1809. (5561,83.)

## Steinen SZ

*In Steinen*. Bauernhaus und Kapelle von NW gegen die Mythen. Pinselz. 13,4 × 19. 1818. (5564,13.)

## Tenero TI

siehe: Locarno

## Thun BE

Blick *vom Kirchhof in Thun* auf Blümlisalp und Niesen. F, lav. 13,3 × 18,3. 1808. (5561,22.)

*Kirche und Schlos von Thun* gegen den Niesen. Aquarell. 13,3 × 20. 1816. (5563,51.)

*Schlos Schadau am Thuner See gegen den Niesen*. Aquarell. 14,2 × 20. 1816. (5563,52.)

*Landschaft am Thuner See* bei Oberhofen mit Niesen. Aquarell. 14,3 × 20. 1816. (5563,54.)

*Am Thuner See bei Oberhofen*. Aquarell. 14,4 × 20. 1816. (5563,54.)

*Am Steckhorn* (d.h. Stockhorn). F, Tusche. 20 × 29. 1816. (5563,55.)

*Ein Speicher* zwischen Thun und Münsingen. Aquarell. 19,5 × 26,3. 1816. (5563,68.)

*Thuner See vom Galgenberg gegen den Niesen*, r. Stockhorn. F, lav. 13,3 × 18,3. – Rückseite: *Oberhofen am Thunersee* gegen die Blümlisalp. F, Umrißskizze. 1808. (5561,21.)

## Thuisis GR

*Hohen Rhaethien bei Thuisis am Rhein*, *Felsenschlucht der Splügenstraße* von N. Pinselz. 18,4 × 25,2. 1820. (5565,56.)

## Tiefenkastel GR

*Bei Lenz in Oberhalbstein*, Ausblick von Lenz auf Tiefenkastel gegen Bivio. Aquarell. 20 × 28,5. 1820. (5565,7.)

## Trogen AR

*Trogen gegen den Boden See*. Tusche. 15 × 24. 1807. (5561,4.)

## Trubschachen BE

*Tal Bei Trubschachen*, r. die Ilfis. F, grau lav. 19,4 × 26,3. 1816. (5563,70.) (Abb. 5)

## Unterseen BE

*Unterseen*. Blick von der Höhe auf die Aare und gegen den Niesen. F, lav. 13 × 18. – Rückseite: Ruine Unspunnen *Kampplatz zum Alpenfest* gegen Eiger und Jungfrau. F, lav. 1808. (5561,40.)

*Auf der Gemmen Alp bei Unterseen*. Ansicht sämtlicher Schneegebürge und Gletscher des Berner Oberlands von Lauterbrunnen bis Grindelwald und Meyringen im Haslithal, gezeichnet bei Aufgang der Sonne von der *Gemmen Alp ob Unterseen auf einer Höhe von 5 Stund steilen Wegs am 30. Aug. 1808*. F, lav. 18,3 × 26. (5561,41.)

*Neuhaus am Thuner See*, wo die Schiffe landen. F, lav. 13 × 18. 1808. (5561,44.)

## Uznach SG

*Prämonstratenser- Cl. Sion am Züricher See* nordöstlich Uznach, l. im Hintergrund die Mythen, r. Lachen. F, lav. 16 × 23,6. 1807. (5561,8.)



Bei Schmerikon am Zücher See. Blick von N. B. 19,3 × 27. 1818. (5564,4.)  
 Bei Uznach. F, grau und braun lav. 11,4 × 19. 1818. (5564,6.)  
 Turm bei Uznach. F, lav. 20 × 27. 1818. (5564,5.)  
 Bei Uznach am oberen Züricher See gegen die Glarner Gebürge. F, lav. 19,3 × 27. 1818. (5564,7.)  
 Bei Uznach, Kirche gegen NO, Aquarell. 14 × 20. 1818. (5564,9.)  
 Vevey VD  
 Fernblick von NW auf Vevey-Vivis gegen den See, l. Dent de Morcle, r. Dents-du-Midi. B, lav. 15,4 × 22,5. 1813. (5562,14.)  
 Beladene Schiffe des Genfer Sees gegen Savoyer Berge. B und F, lav. 13 × 18. (5562,15.)  
 Via Mala GR  
 Via Mala. B, lav. 22,5 × 15,5. 1813. (5562,46.)  
 Via Mala. Tusche. 27 × 20,5. 1820. (5565,55.)  
 Visp VS  
 Vispach vom Rhonetal her gegen die Mischabelhörner; irrtümlich, wie bei dem späteren Stahlstich von C. Reiß, bez. Monte Rosa. B, lav. und schraffiert. 15,6 × 22,7. 1813. (5562,25.)  
 Vorburg BE  
 Im Münsterthal. L. Burg und Kapelle Vorburg auf hohem Felsenriff. Umrißzeichnung. 13,5 × 18. 1813. (5562,62.)  
 Walensee SG/GL  
 Am Walenstädter See. Aquarell. 13,7 × 19. 1818. (5564,8.)  
 Bei Nieder Urnen gegen Wesen und Wallenstädter See, in der Ferne die Kurfürsten. Aquarell. 14 × 19,5. 1818. (5564,10.)  
 Weesen SG  
 Bei Wesen am Wallenstädter See. Blick vom Westende des Walensees gegen die Kurfürsten. Aquarell. 17,8 × 24. 1820. (5565,3.) (Abb. 8)  
 Weißbad (bei Appenzell) AI  
 Weißbad gegen die Eben Alp und Wildkirchlein. F, leicht lav. 16 × 23,2. 1807. (5561,7.)

Weißenburg i.S. (Bad) BE  
 Bad Weißenburg im Simmental, r. Steg über den Bunschibach. Tusche. 19 × 23,6. 1818. (5564,63.)  
 Wengernalp BE  
 Auf dem Weg nach der Wengern Alp gegen Große Scheidek, Wetterhorn, Mettenberg. F, lav. 13,3 × 18. 1808. (5561,35.)  
 Auf der Wengern Alp gegen die Scheidek. B- und F-Skizze. 13 × 18. 1808. (5561,36.)  
 Blick vom Weg auf der Wengern Alp gegen Lauterbrunnen auf Eiger, Mönch und Jungfrau. R- u. Detailskizze des Breithorns. F, lav. 18,4 × 26. 1808. (5561,37.)  
 Wildeggen (Schloß) AG  
 Wildeck an der Aar mit dem weiten Aaretal. F, lav. 20 × 28,3. 1816. (5563,14.)  
 Wimmis BE  
 Wimmis am Niesen mit dem Schloß. Tusche. 20 × 29. 1816. (5563,56.)  
 Yverdon VD  
 Landschaft bei Yverdun am See. F, lav. 14,2 × 19,7. 1816. (5563,21.)  
 Zürich ZH  
 Bei Zürich gegen den See, Fernblick von N vom Ostufer südlich Zürich auf Albis und Hochgebirge. F, lav. 13,5 × 18,3. 1809. (5561,56.)  
 Zug ZG  
 Zug gegen den Rigi. F, lav. 16 × 21. 1807. (5561,11.)  
 Zwingen BE  
 Unbezeichnet. B, lav. 13 × 18,3. 1813. (5562,4.) Die Identifizierung ist Frau Dr. Yvonne Boerlin-Brodbeck am Kunstmuseum in Basel zu danken. – Vgl. damit die Federzeichnung von Emanuel Büchel von 1755 und die Skizze von Anton Winterlin um 1840. – PAUL AESCHBACHER: *Burgen und Schlösser der Schweiz*, Bd. 8, II. Teil, Basel 1939, p. 91 ff. (Abb. 3, 4)

## ANMERKUNGEN

- <sup>1</sup> W. FLEISCHHAUER, in: Thieme-Beckers Künstlerlexikon, und M. SCHEFOLD: *Alte Ansichten aus Württemberg*, Stuttgart 1956, Bd. I, S. 71–73.
- <sup>2</sup> ERNST KAPFF vermutet dagegen Viktor Heideloff. – *Der Stuttgarter Maler Karl Urban Keller. Ein Lebensbild aus der Biedermeierzeit*. In: Sonntagsbeilage zum Schwäbischen Merkur vom 30. Juli 1927.
- <sup>3</sup> KARL SIMON: *Gottlieb Schick*. Leipzig 1913, S. 53.
- <sup>4</sup> SCHEFOLD (vgl. Anm. 1), II, S. 865.
- <sup>5</sup> W. FLEISCHHAUER: *Der württembergische Kunstverein*. Stuttgart 1927.
- <sup>6</sup> CONRAD VON MANDACH: *Gabriel Lory père et Gabriel Lory fils*. Lausanne 1920, S. 53.
- <sup>7</sup> J. G. EBEL: *Anleitung, auf die nützlichste und genußvollste Art, die Schweiz zu bereisen*. Zürich 1809. 8. Abschnitt.
- <sup>8</sup> Ausstellung im Neuen Museum St. Gallen 1943. – MAEDER: *Verweile doch. Zur Entdeckung unbekannter Reiseskizzen*. In: Schweizer Journal 9, 1943, 7. Heft, S. 11–14.
- <sup>9</sup> Entstehungszeiten der übrigen, nicht die Schweiz betreffenden Bände:  
 Württemberg 1798–1813

- Schwaben, ohne Datum. SCHEFOLD (vgl. Anm. 1), Bd. II. Italien 1802  
 Rom und seine Umgebungen 1810–11, 1. und 2. Band  
 Desgl. 1811, 1. und 2. Teil  
 Baden bei Rastatt 1814 (M. SCHEFOLD: *Pläne und Ansichten von Baden*. Weißenhorn 1970)  
 Südfrankreich und Genuesische Küstenlande 1817  
 Genuesische Küstenlande, 2. Teil, 1817  
 Pyrenäen 1819  
 Gardasee 1822  
 Bäder von Lucca 1823  
 See von Como 1825  
 Verschiedene Länder, Nachtrag, undatiert  
 Von 1815, als er Deutschland durchstreifte und sich dabei länger in Wien, Dresden und Berlin aufhielt, liegt kein Skizzenband vor.
- <sup>10</sup> Von Kellers Wanderung zum Bodensee besitzt das Rosgarten-Museum in Konstanz eine mit Skizzen versehene Beschreibung, veröffentlicht von OTTO WEBER im Bodenseebuch 1942, S. 1 ff. *Malerische Wanderung durch einen Teil von Oberschwaben und die Schweiz im Sommer 1807 von K. U. Keller Stuttgart*.
  - <sup>11</sup> Auch Goethe hatte am 2. September 1806 den Bergsturz ge-

- zeichnet. – LUDWIG MÜNZ: *Goethes Zeichnungen und Radierungen*. Wien 1949, Abb. S. 143.
- <sup>12</sup> Vgl. dazu das Aquarell des Festes von F.N.König (W.HUGELSHOFER: *Schweizer Kleinmeister*. Zürich 1943, Abb. 91) im Basler Kupferstichkabinett (Bi 260).
- <sup>12a</sup> «Dort senkt ein kahler Berg die glatten Wände nieder,  
Den ein verjährtes Eis dem Himmel gleich gethürmt,  
Sein frostige Krystall schickt alle Strahlen wieder,  
Den die gestiegene Hitz im Krebs umsonst bestürmt.  
Nicht fern von diesem strebt, voll futterreiche Weide  
Ein fruchtbares Gebürg den breiten Rücken her.  
Sein sanfter Abhang glänzt von reifendem Getreide  
Und reine Hügel sind von hundert Herden schwer  
Den noch zu Gegenstand von unterschiedenen Zonen  
Trennt nur ein enges Thal, wo kühle Schatten wohnen.»
- <sup>13</sup> FROMER-IM OBERSTEG I.: *Die Entwicklung der Schweizer Landschaftsmalerei im 18. und frühen 19. Jahrhundert*. Basel 1945.
- <sup>14</sup> *Les Alpes. Vue prise depuis la Cime de la Gemmenalp*. Aquatintaradierung im Kupferstichkabinett Basel (Bi 235.55). – Y. BOERLIN-BRODBECK: *Die Alpen in alten Stichen und Zeichnungen*. Ausstellung im Kunstmuseum Basel 1969/70, Nr. 74.
- <sup>15</sup> Wenige Jahre zuvor ist die große Paßstraße auf Napoleons Geheiß ausgebaut worden; darüber sollte ein von der Firma Didot in Paris 1811 herausgegebener Großfolioband «Voyage pittoresque de Genève à Milan par le Simplon» mit Zeichnungen von Vater und Sohn Gabriel Lory berichten, ein Werk, das Keller wohl nicht unbekannt geblieben ist.
- <sup>16</sup> ULRICH CHRISTOFFEL: *Der Berg in der Malerei*. Bern 1963, Abb. 31.
- <sup>17</sup> Ausführlich berichtet übrigens zwanzig Jahre später HEINRICH ZSCHOKKE in: *Klassische Stellen der Schweiz und deren Hauptorte*. Karlsruhe und Leipzig, 2. Abt., S. 239, aber auch der BAEDEKER der Schweiz über jene Naturkatastrophe von 1818.
- <sup>17a</sup> Wiederholt erwähnt Keller den «Feetgletscher», wobei es sich nur um den Fedozgletscher am Ende des Val Fedoz handeln kann, der freilich weder vom Silser- und Silvaplana-see noch vom Malojapaß aus sichtbar ist, doch wird der Name von Keller gewissermaßen als geographischer Gesamtbegriff verwendet. Einmal bezeichnet er als Feetgletscher auch den kleinen Vadret am Piz della Margna.
- <sup>18</sup> Vgl. dazu das Bild von Joseph Anton Koch von 1796 (mit ähnlichem Blickpunkt) in der Hamburger Kunsthalle. – O.v.LUTTEROTTI: *J. A. Koch*. Berlin 1940, Abb. 3.

#### ABBILDUNGSNACHWEIS

Abb. 1–3, 5–13: Staatsgalerie Stuttgart

Abb. 4: Kupferstichkabinett der Öffentl. Kunstsammlung Basel