

Tafeln 1-22

Autor(en): [s.n.]

Objektyp: **Appendix**

Zeitschrift: **Zeitschrift für schweizerische Archäologie und Kunstgeschichte =
Revue suisse d'art et d'archéologie = Rivista svizzera d'arte e
d'archeologia = Journal of Swiss archeology and art history**

Band (Jahr): **21 (1961)**

Heft 1

PDF erstellt am: **26.09.2024**

Nutzungsbedingungen

Die ETH-Bibliothek ist Anbieterin der digitalisierten Zeitschriften. Sie besitzt keine Urheberrechte an den Inhalten der Zeitschriften. Die Rechte liegen in der Regel bei den Herausgebern.

Die auf der Plattform e-periodica veröffentlichten Dokumente stehen für nicht-kommerzielle Zwecke in Lehre und Forschung sowie für die private Nutzung frei zur Verfügung. Einzelne Dateien oder Ausdrucke aus diesem Angebot können zusammen mit diesen Nutzungsbedingungen und den korrekten Herkunftsbezeichnungen weitergegeben werden.

Das Veröffentlichen von Bildern in Print- und Online-Publikationen ist nur mit vorheriger Genehmigung der Rechteinhaber erlaubt. Die systematische Speicherung von Teilen des elektronischen Angebots auf anderen Servern bedarf ebenfalls des schriftlichen Einverständnisses der Rechteinhaber.

Haftungsausschluss

Alle Angaben erfolgen ohne Gewähr für Vollständigkeit oder Richtigkeit. Es wird keine Haftung übernommen für Schäden durch die Verwendung von Informationen aus diesem Online-Angebot oder durch das Fehlen von Informationen. Dies gilt auch für Inhalte Dritter, die über dieses Angebot zugänglich sind.



Hl. Michael, Glasmalerei-Scheibe, Fragment aus dem Zisterzienserkloster Hauterive bei Fribourg, 1. Hälfte des 14. Jahrhunderts.
London, Victoria & Albert Museum.

ZU H. WENTZEL, EINE SCHWEIZER SCHEIBE DES 14. JAHRHUNDERTS IN LONDON



a, b Glasmalerei-Scheiben aus dem Zisterzienserkloster Hauterive b. Fribourg, 1. Hälfte des 14. Jahrhunderts. München, Bayerisches National-Museum. (*a* Hl. Petrus, *b* Hl. Johannes der Täufer).

ZU H. WENTZEL, EINE SCHWEIZER SCHEIBE DES 14. JAHRHUNDERTS IN LONDON



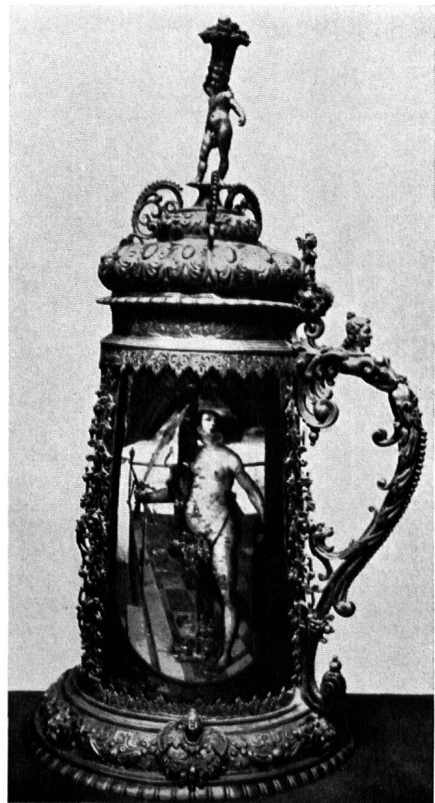
a



b



c

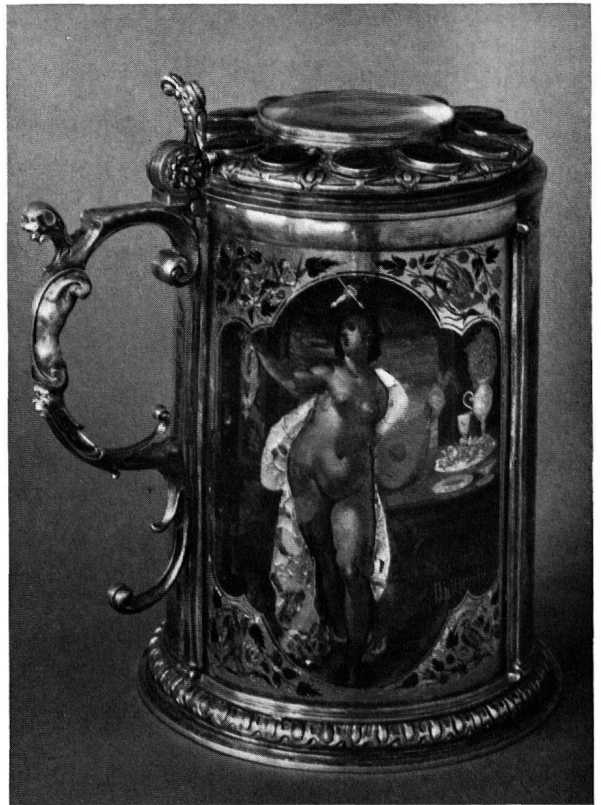


d

a Herkules am Scheideweg, Glasgemälde, Hans Jakob Sprüngli, 1595. Gotisches Haus, Wörlitz. – b Prunkhumpen, Hans Jakob Sprüngli, 1608, Montierung von Christoph Jamnitzer (?). Ehem. Sammlung F. Mannheimer, Amsterdam. – c Prunkhumpen, Hans Jakob Sprüngli, um 1620/30, Montierung von Hans Heinrich Riva. Schweizerisches Landesmuseum, Zürich. – d Prunkhumpen, Hans Jakob Sprüngli, 1610, Montierung von Christoph Jamnitzer. Museum Schwerin.



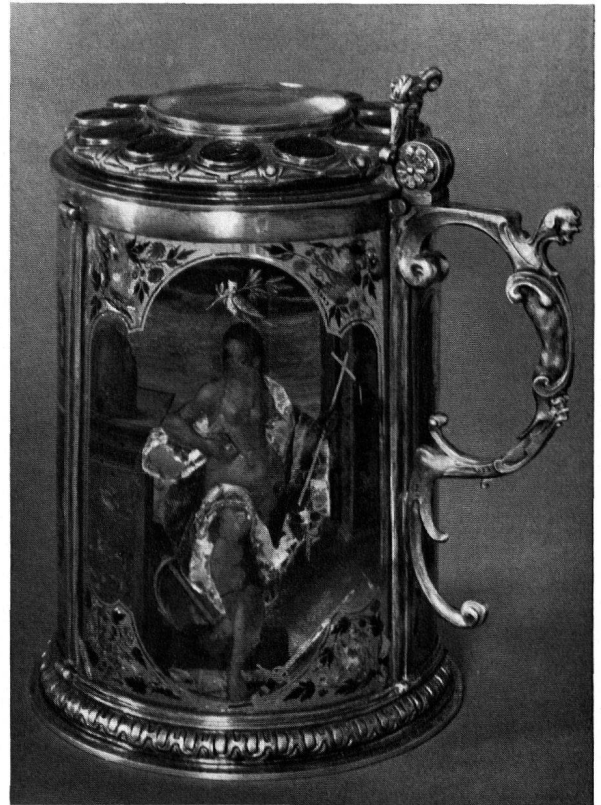
a



b



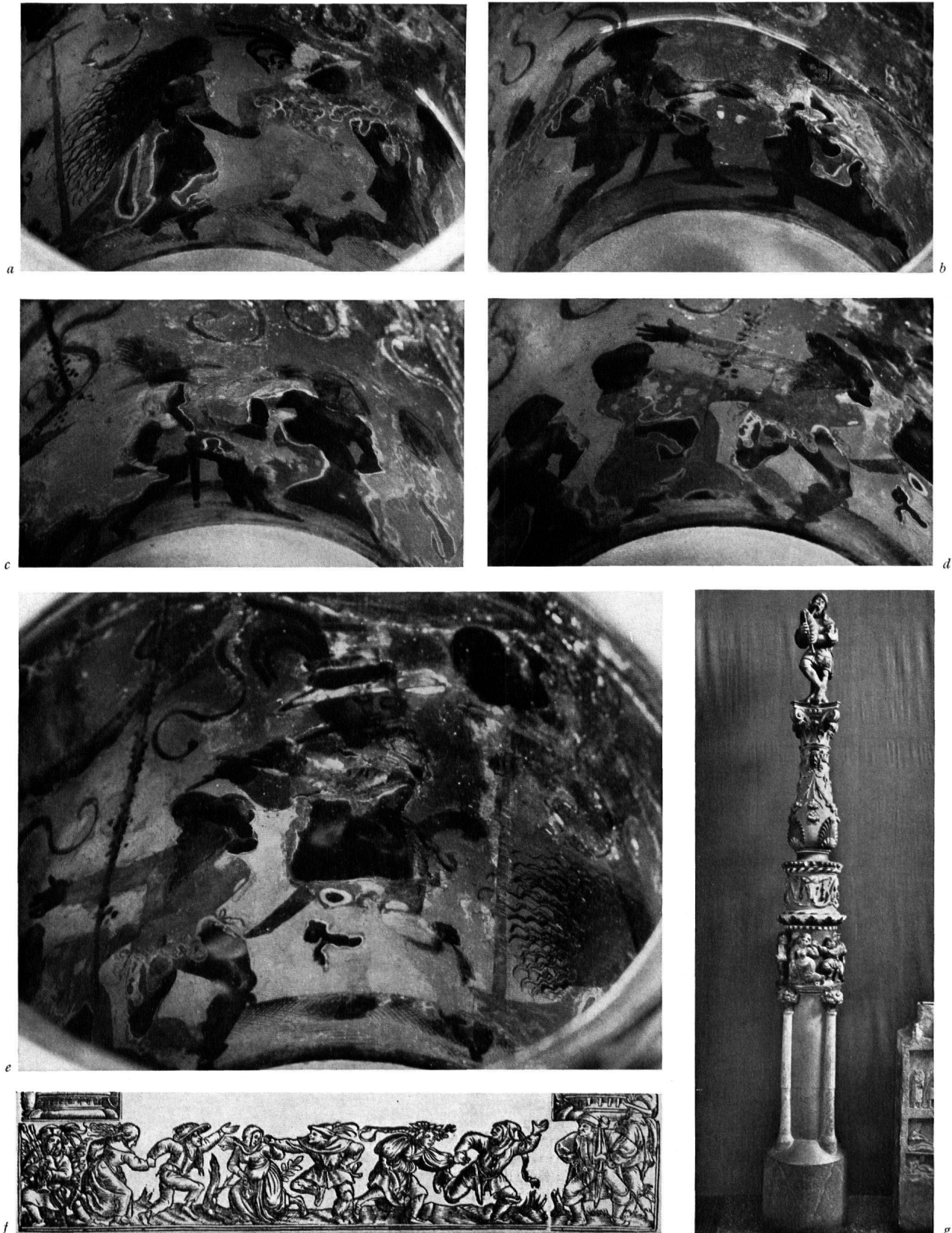
c



d

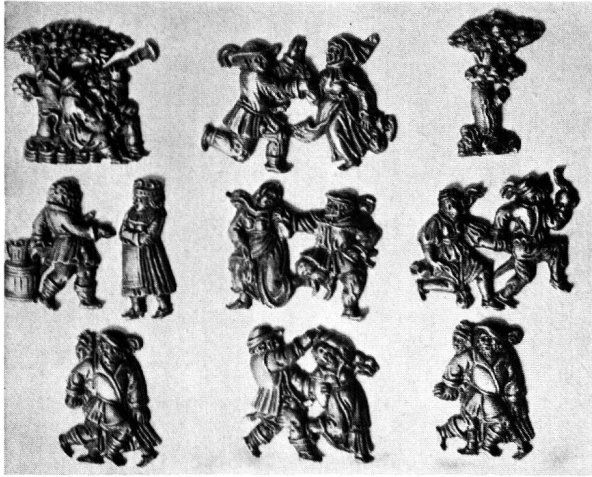
a Jungfrauenbecher, Hans Jakob Sprüngli, um 1620/30 (?), Montierung von Hans Heinrich Riva (?). Museum für Kunsthandwerk, Frankfurt a. M. – b–d Prunkhumpen der Herzogin Elisabeth von Mecklenburg, Hans Jakob Sprüngli, vor 1618, Montierung in Nürnberg. Hessisches Landesmuseum, Kassel (b *Voluptas*, c *Herkules*, d *Virtus*).

ZU F.-A. DREIER, HANS JAKOB SPRÜNGLI AUS ZÜRICH ALS HINTERGLASMALER



a-e Bauernreigen, Innenwandung des Kasseler Prunkhumpens (vgl. auch Tafel 4*b-d*). – *f* Bauernreigen, Holzschnitt, Hans Holbein d. J., Kunstmuseum, Basel. – *g* Sog. Holbein-Brunnenstock. Historisches Museum, Basel.

ZU F.-A. DREIER, HANS JAKOB SPRÜNGLI AUS ZÜRICH ALS HINTERGLASMALER



a



b



c



d

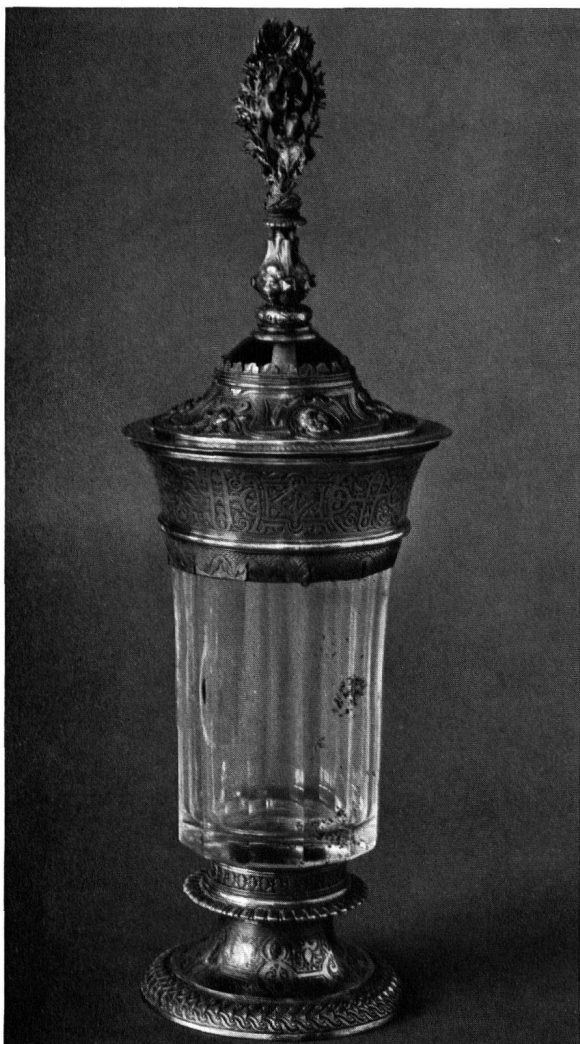


e



f

a Goldschmiedemodelle aus dem Amerbachschen Kunstkabinett, Mitte 16. Jh., Historisches Museum, Basel. – b Gelte der Basler Weinleute, Hans Lüpold, 1613. Historisches Museum, Basel. – c Sog. Spanische Suppenschüssel, von einem Mitglied der Giesserfamilie Füssli, Zürich, um 1600. Schweizerisches Landesmuseum, Zürich. – d–f Bauernreigen, Dietrich Meyer, 1599.



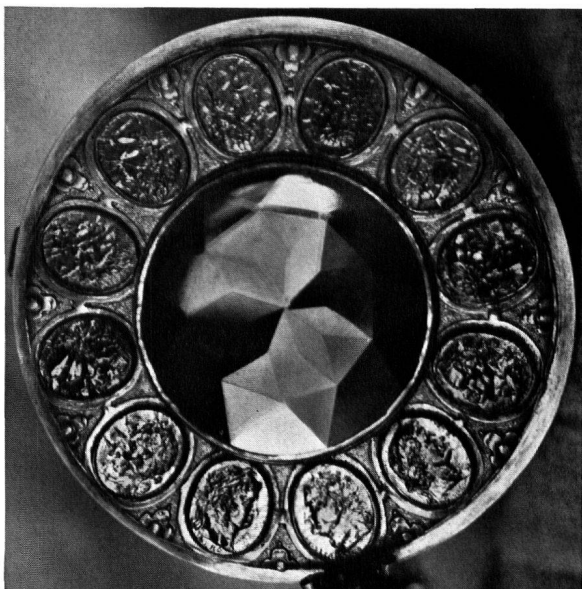
a



b



c



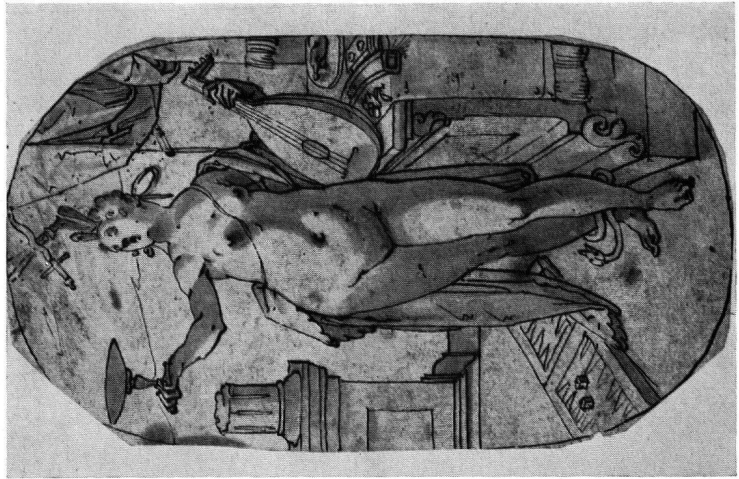
d

a und c Bergkristallpokal, Elias Lencker, vor 1588. Hessisches Landesmuseum, Kassel (a Gesamtansicht, c Ansicht des Bodens). – b Deckelpokal, Jakob Fröhlich, zw. 1555 und 1579. Kunstgewerbemuseum, Köln. – d Deckel des Kasseler Prunkhumpens der Elisabeth von Mecklenburg (vgl. Tafel 4b–d).

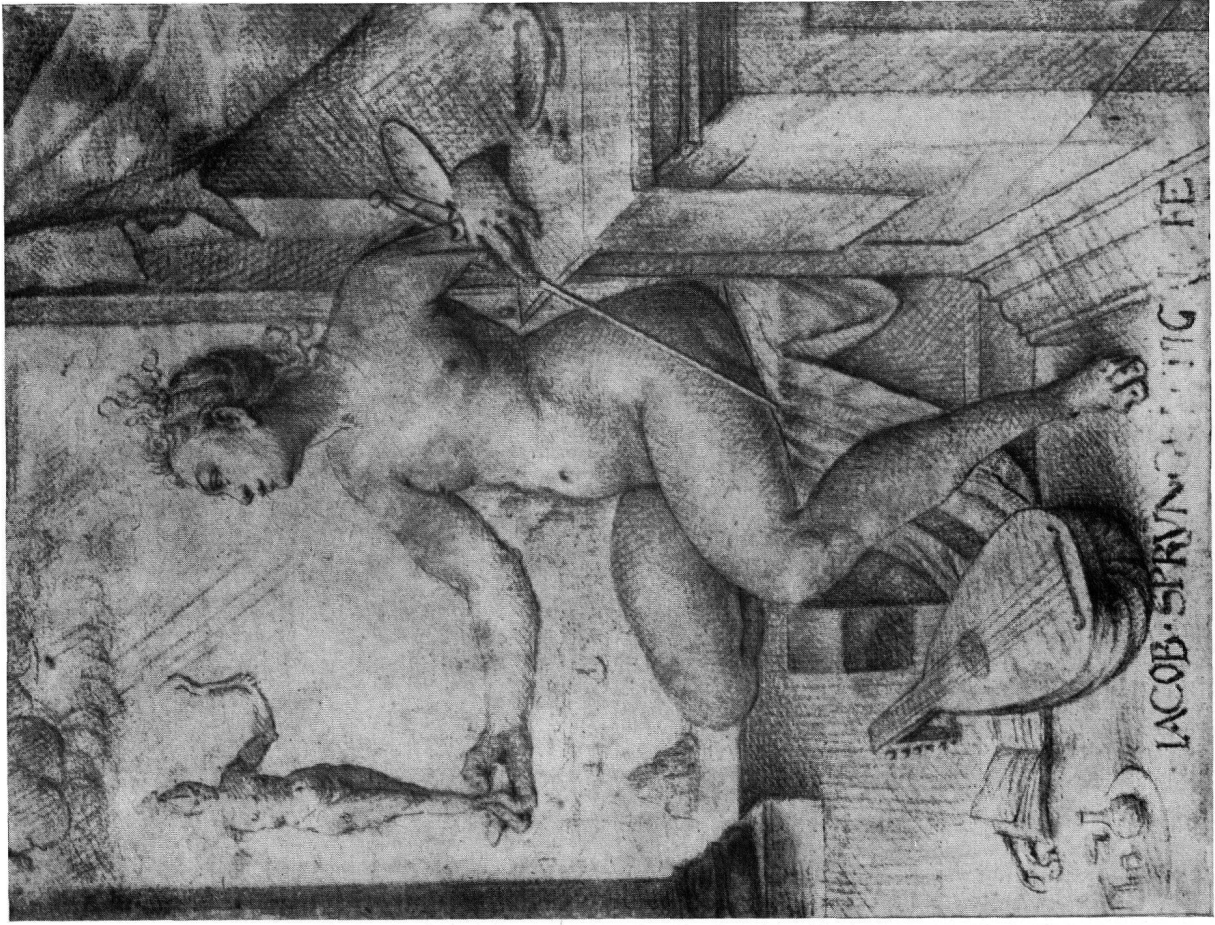
ZU F.-A. DREIER, HANS JAKOB SPRÜNGLI AUS ZÜRICH ALS HINTERGLASMALER



a



b



c

a Herkules am Scheideweg, Christoph Murer. - b Voluptas, Federzeichnung laviert, Gotthard Ringgli. Kunsthau, Zürich. - c Allegorie der Kunst, Kreidezeichnung, Hans Jakob Sprüngli. Graphische Sammlung München.

ZU F. A. DREIER, HANS JAKOB SPRÜNGLI AUS ZÜRICH ALS HINTERGLASMALER



a



b

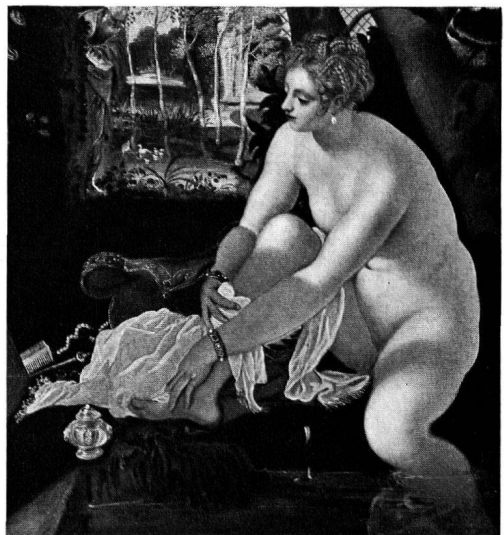
a Mars, Venus und Vulkan, Tafel mit Hinterglasmalerei, Hans Jakob Sprüngli. Schweizerisches Landesmuseum, Zürich. – b Mars und Venus, Federzeichnung laviert. Kunsthaus, Zürich.



a



b



c

a Perseus und Andromeda, Schalen-Innenbild, Hans Jakob Sprüngli. Schweizerisches Landesmuseum, Zürich (vgl. auch Tafel 12b). – b Perseus und Andromeda, Radierung, Gotthard Ringgli. Kunsthaus, Zürich. – c Susanna und die beiden Alten, Ausschnitt aus dem Gemälde des Jacopo Tintoretto. Kunsthistorisches Museum, Wien.

ZU F.-A. DREIER, HANS JAKOB SPRÜNGLI AUS ZÜRICH ALS HINTERGLASMALER



a



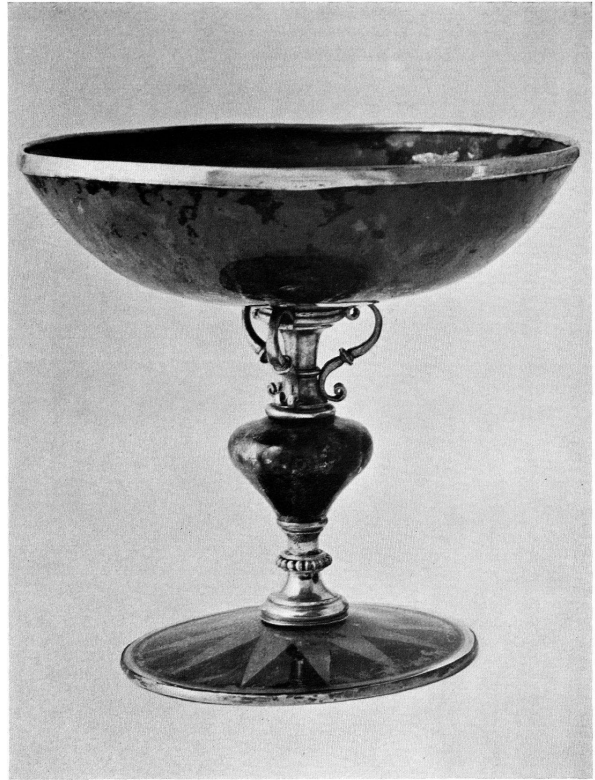
b



c

a Christus als Salvator mundi, Schalen-Innenbild, Hans Jakob Sprüngli. Schweizerisches Landesmuseum, Zürich. – b Latona und die Bauern, Schalen-Innenbild, Hans Jakob Sprüngli. Württ. Landesmuseum, Stuttgart. – c Sophonisbe, Schalen-Innenbild, Hans Jakob Sprüngli, vor 1618. Hessisches Landesmuseum, Kassel (vgl. auch Tafel 12a).

ZU F.-A. DREIER, HANS JAKOB SPRÜNGLI AUS ZÜRICH ALS HINTERGLASMALER



a Sophonisbeschale, Seitenansicht. Hessisches Landesmuseum, Kassel (vgl. auch Tafel 11*c*). – *b* Andromedaschale, Seitenansicht. Schweizerisches Landesmuseum, Zürich (vgl. auch Tafel 10*a*).

ZU F.-A. DREIER, HANS JAKOB SPRÜNGLI AUS ZÜRICH ALS HINTERGLASMALER



a



b

a Polidoro da Caravaggio, Anbetung der Hl. Drei Könige. Rom, S. Maria della Pietà in Camposanto, Schildwand der Schweizerkapelle. – b Baldassare Peruzzi, Anbetung der Hl. Drei Könige. Rom, S. Maria della Pace, Ponzetti-Kapelle, 1516/17.

ZU R. KULTZEN, DER FRESKENZYKLUS IN DER EHEM. KAPELLE DER SCHWEIZERGARDE IN ROM



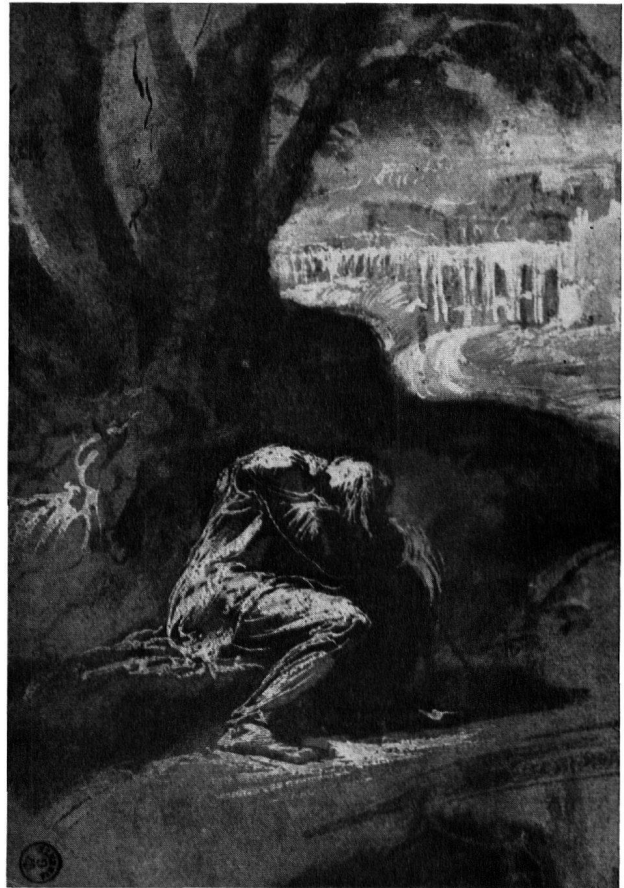
a



b

a Polidoro da Caravaggio, Abendmahl Christi. Rom, S. Maria della Pietà in Camposanto, Schweizerkapelle. – b Polidoro da Caravaggio, Christus am Ölberg. Rom, S. Maria della Pietà in Camposanto, Schweizerkapelle.

ZU R. KULTZEN, DER FRESKENZYKLUS IN DER EHEM. KAPELLE DER SCHWEIZERGARDE IN ROM



a Polidoro da Caravaggio, Christus am Ölberg. New York, Slg. Janos Scholz. – *b* Polidoro da Caravaggio, Einzelfigur in römischer Ruinenlandschaft (Ausschnitt). Florenz, Uffizien. – *c* Polidoro da Caravaggio, Landschaft mit der Geschichte der hl. Katharina. Rom, S. Silvestro a Monte Cavallo, Cappella di Fra Mariano Fetti.

ZU R. KULTZEN, DER FRESKENZYKLUS IN DER EHEM. KAPELLE DER SCHWEIZERGARDE IN ROM

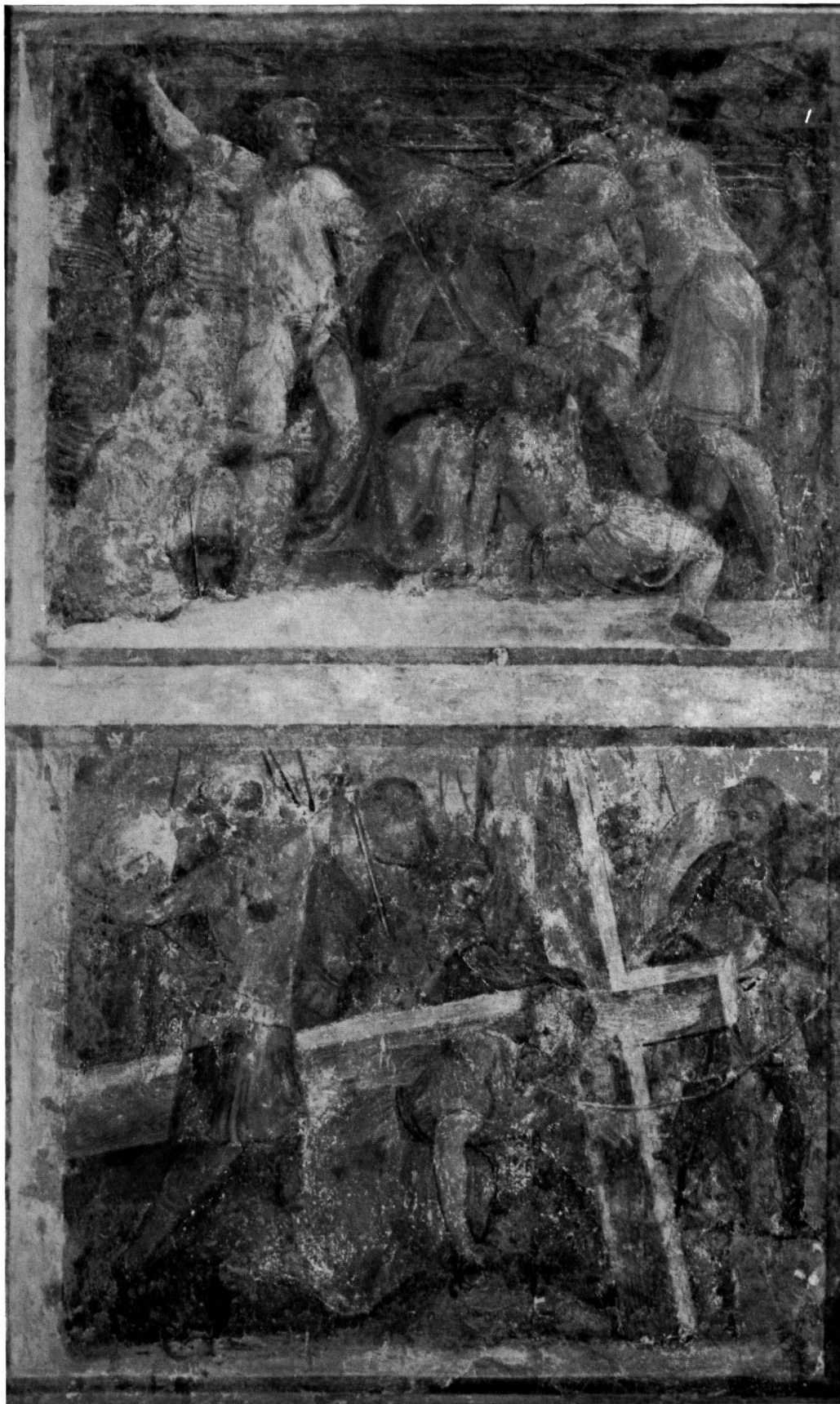


a



b

a Polidoro da Caravaggio, Christus vor Pilatus. Rom, S. Maria della Pietà in Camposanto, Schweizerkapelle. – b Polidoro da Caravaggio, Geisselung Christi. Rom, S. Maria della Pietà in Camposanto, Schweizerkapelle.



Polidoro da Caravaggio, Dornenkrönung und Kreuztragung Christi. Rom, S. Maria della Pietà in Camposanto, Schweizerkapelle.

ZU R. KULTZEN, DER FRESKENZYKLUS IN DER EHEM. KAPELLE DER SCHWEIZERGARDE IN ROM



Polidoro da Caravaggio, Beweinung und Auferstehung Christi. Rom, S. Maria della Pietà in Camposanto, Schweizerkapelle.

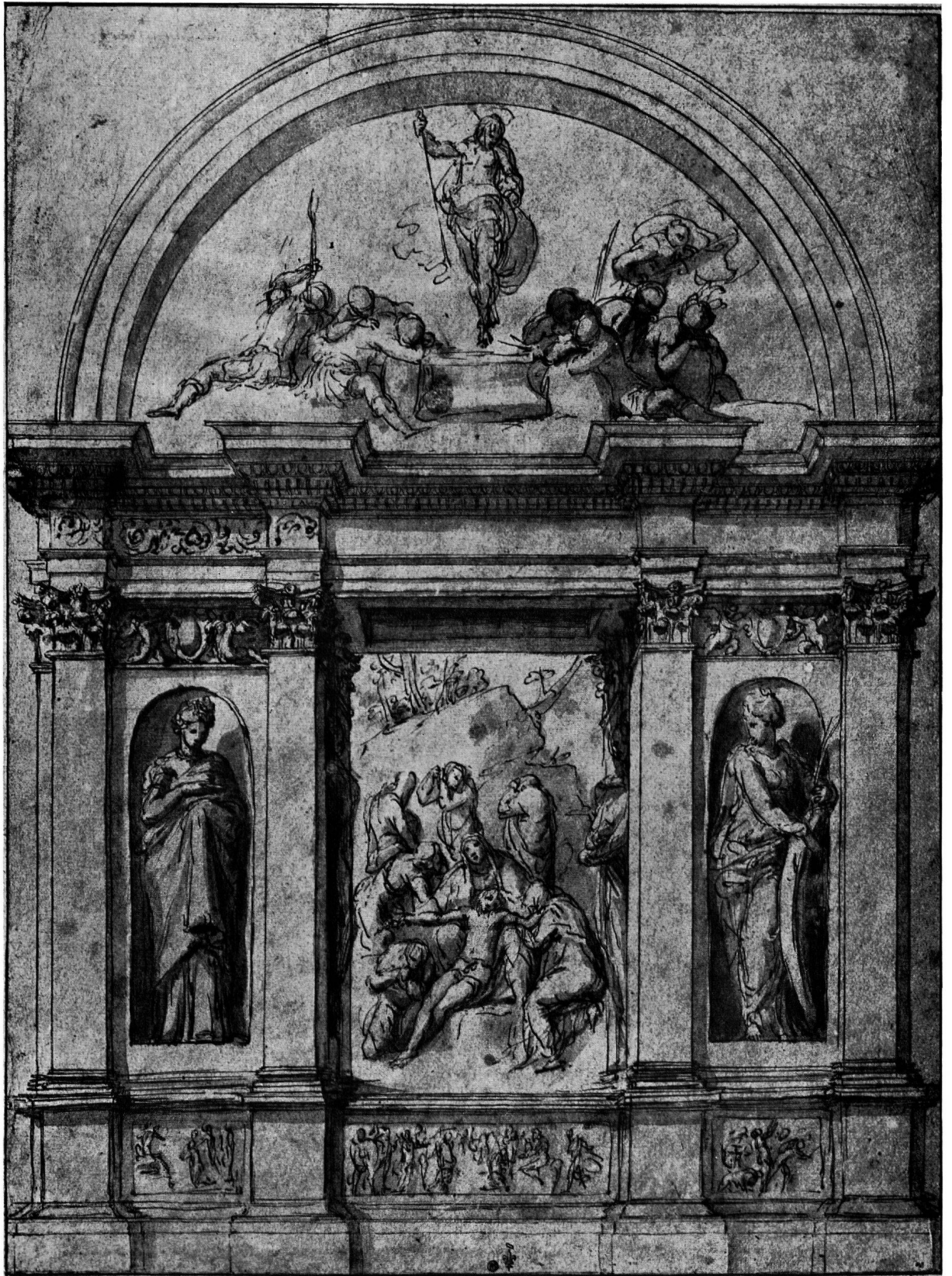


a

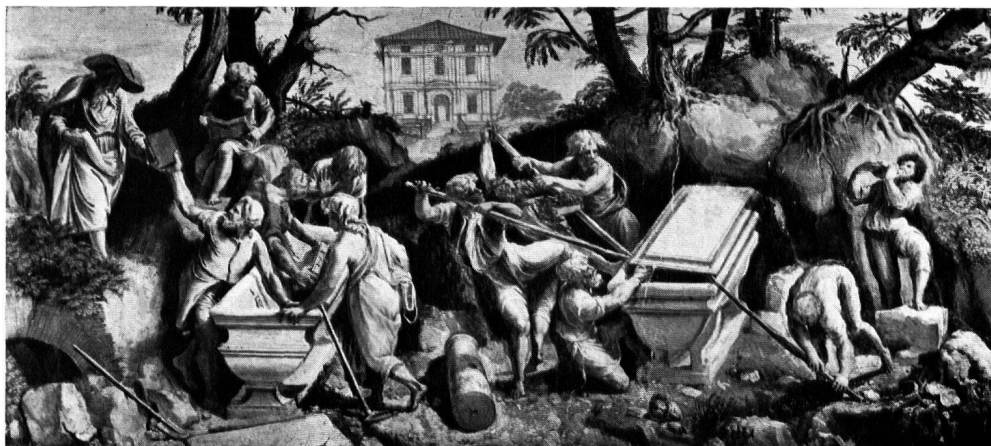


b

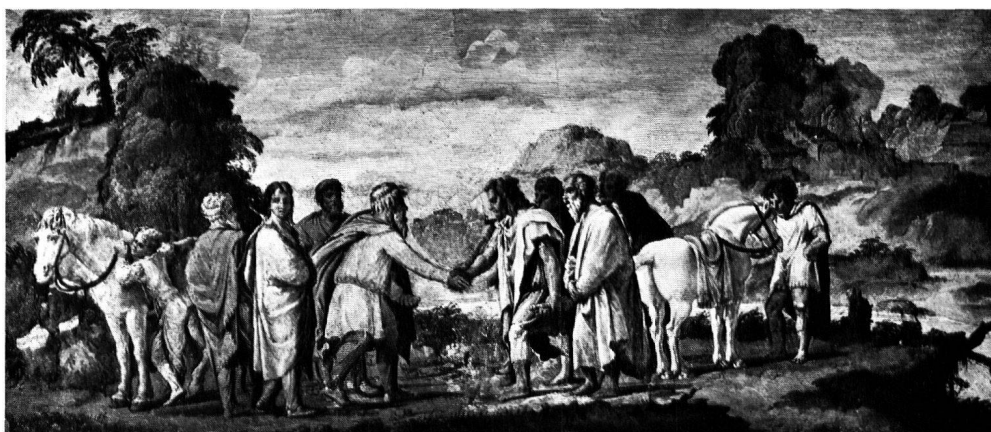
a Polidoro da Caravaggio, Beweinung Christi. Florenz, Uffizien. – b Polidoro da Caravaggio, Kreuzigung Christi. Rom, S. Maria della Pietà in Camposanto, Schweizerkapelle.



Polidoro da Caravaggio, Altarentwurf. Chantilly.



a



b



c

a Polidoro da Caravaggio, Auffindung der Bücher des Numa. Rom, Palazzo Zuccari (ehem. Villa Lante). – b Polidoro da Caravaggio, Begegnung zwischen Janus und Saturn. Rom, Palazzo Zuccari (ehem. Villa Lante). – c Polidoro da Caravaggio, Begegnung zwischen Janus und Saturn. Paris, Louvre (Cabinet des Dessins).



a G. B. Galestruzzi (nach Polidoro), Geschichte des Perillus, Radierung (überarbeiteter Zustand). – b P. Woeiriot (nach Peruzzi), Geschichte des Perillus, Kupferstich (R. D. 205).

ZU R. KULTZEN, DER FRESKENZYKLUS IN DER EHEM. KAPELLE DER SCHWEIZERGARDE IN ROM