

Tafeln 21-44

Autor(en): [s.n.]

Objektyp: **Appendix**

Zeitschrift: **Zeitschrift für schweizerische Archäologie und Kunstgeschichte =
Revue suisse d'art et d'archéologie = Rivista svizzera d'arte e
d'archeologia = Journal of Swiss archeology and art history**

Band (Jahr): **12 (1951)**

Heft 2

PDF erstellt am: **20.09.2024**

Nutzungsbedingungen

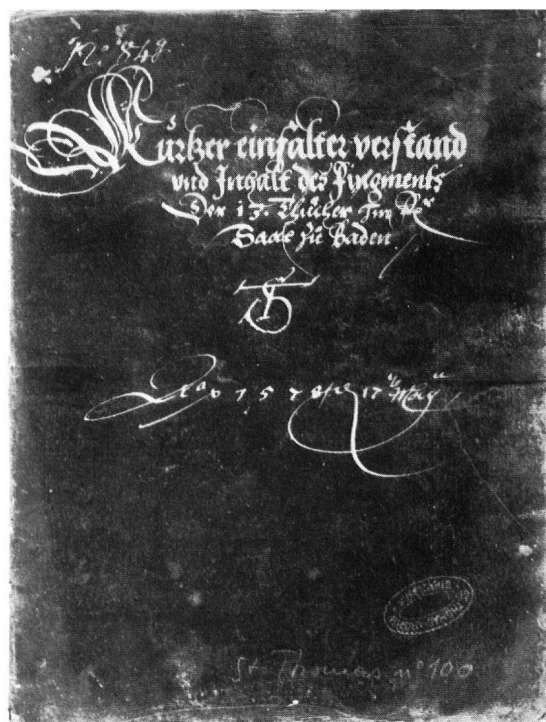
Die ETH-Bibliothek ist Anbieterin der digitalisierten Zeitschriften. Sie besitzt keine Urheberrechte an den Inhalten der Zeitschriften. Die Rechte liegen in der Regel bei den Herausgebern.

Die auf der Plattform e-periodica veröffentlichten Dokumente stehen für nicht-kommerzielle Zwecke in Lehre und Forschung sowie für die private Nutzung frei zur Verfügung. Einzelne Dateien oder Ausdrucke aus diesem Angebot können zusammen mit diesen Nutzungsbedingungen und den korrekten Herkunftsbezeichnungen weitergegeben werden.

Das Veröffentlichen von Bildern in Print- und Online-Publikationen ist nur mit vorheriger Genehmigung der Rechteinhaber erlaubt. Die systematische Speicherung von Teilen des elektronischen Angebots auf anderen Servern bedarf ebenfalls des schriftlichen Einverständnisses der Rechteinhaber.

Haftungsausschluss

Alle Angaben erfolgen ohne Gewähr für Vollständigkeit oder Richtigkeit. Es wird keine Haftung übernommen für Schäden durch die Verwendung von Informationen aus diesem Online-Angebot oder durch das Fehlen von Informationen. Dies gilt auch für Inhalte Dritter, die über dieses Angebot zugänglich sind.



a



b



c

TOBIAS STIMMERS DECKENGEMÄLDE ZU BADEN-BADEN

a Titelblatt des Reimgedichtes von Tobias Stimmer – b und c Bild 1: Die drei Parzen. Glasgemälde von Christoph Murer;
b Zustand 1907, c 1950



a



b



c



d

TOBIAS STIMMERS DECKENGEMÄLDE ZU BADEN-BADEN

a und b Die drei Parzen. a Scheibenriß von Christoph oder Josias Murer – b von H.C. Lang
 c und d Bild 2: Die Zeit mit dem weißen und schwarzen Pferd – c Glasgemälde von Christoph Murer
 d Nachzeichnung von L. Lingg, 1606



a



b



c



d

TOBIAS STIMMERS DECKENGEMÄLDE ZU BADEN-BADEN

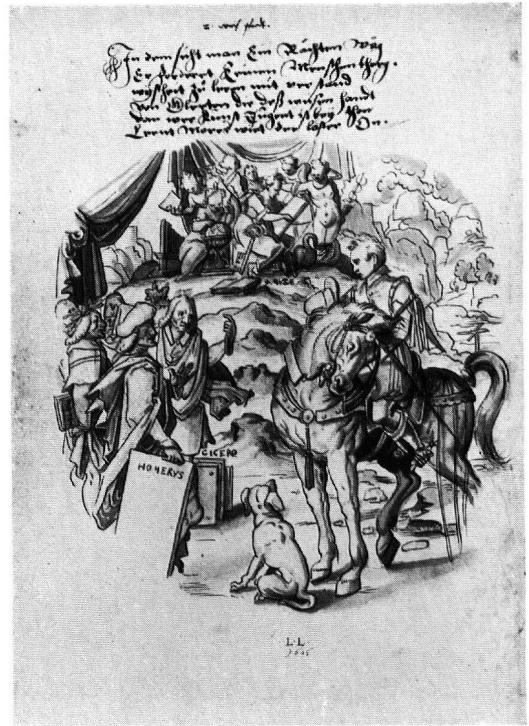
a und b Bild 3: Der Reiter des weißen Pferdes beginnt seine Lebensreise; a Glasgemälde von Christoph Murer
 b Nachzeichnung von L. Lingg, 1606 – c Bild 3 und 4: Der junge Mensch am Scheidewege, Scheibenriß von H.C. Lang, 1595
 d Bild 4: Der Reiter des schwarzen Pferdes beginnt seine Lebensreise, Nachzeichnung von L. Lingg, 1606



a



b



c

TOBIAS STIMMERS DECKENGEMÄLDE ZU BADEN-BADEN

a-c Bild 5: Der tugendhafte Reiter in der Schule – a Nachzeichnung eines Unbekannten – b Glasgemälde Christoph Murers
c Nachzeichnung von L. Lingg, 1606



a



b



c



d

TOBIAS STIMMERS DECKENGMÄLDE ZU BADEN-BADEN

a Bild 5 und 6: Der tugendhafte und der lasterhafte Reiter. Scheibenriß von H.C. Lang, 1595

b Bild 6: Der lasterhafte Reiter. Nachzeichnung von L. Lingg, 1606. – c und d Bild 7: Kampf des tugendhaften Reiters mit den Lastern
c Glasgemälde von Christoph Murer – d Nachzeichnung von L. Lingg, 1606



a



b



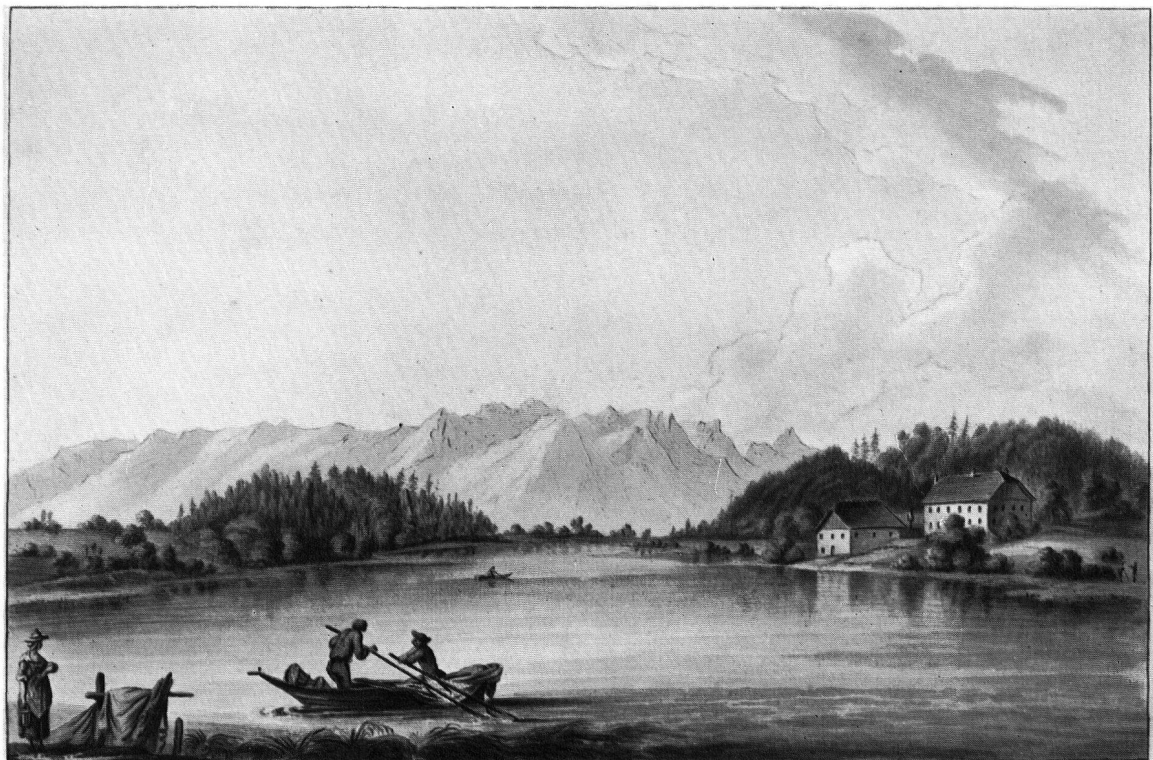
c

TOBIAS STIMMERS DECKENGEMÄLDE ZU BADEN-BADEN

- a Bild 7: Kampf des tugendhaften Reiters mit den Lastern. Nachzeichnung eines Unbekannten
- b Bild 8: Schicksal des schwarzen Reiters. Nachzeichnung von L. Lingg, 1606 – c Bild 9 und 10: Scheibenriß von H. C. Lang, 1595



a



b

JOSEPH EMANUEL CURTY

a Château de Chillon, Lac de Genève – b Vue du Lac de Bret, prise du côté de l'orient,
montagnes de Savoy au delà du Lac de Genève



a

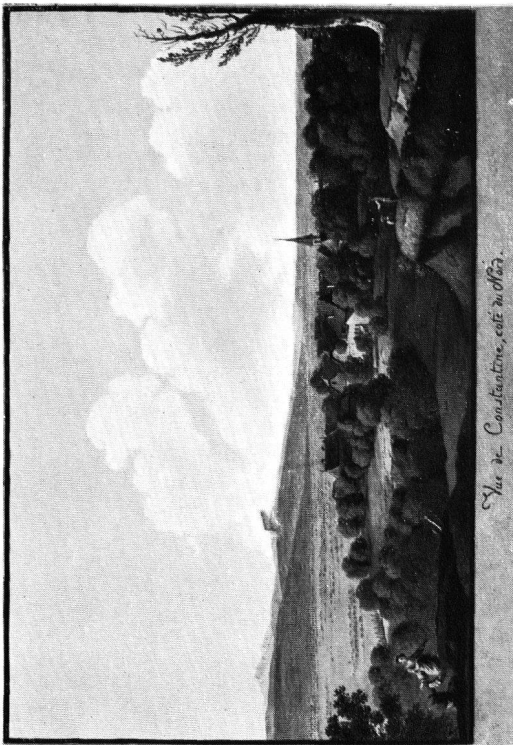


Vue prise au Environs d'Avenches...

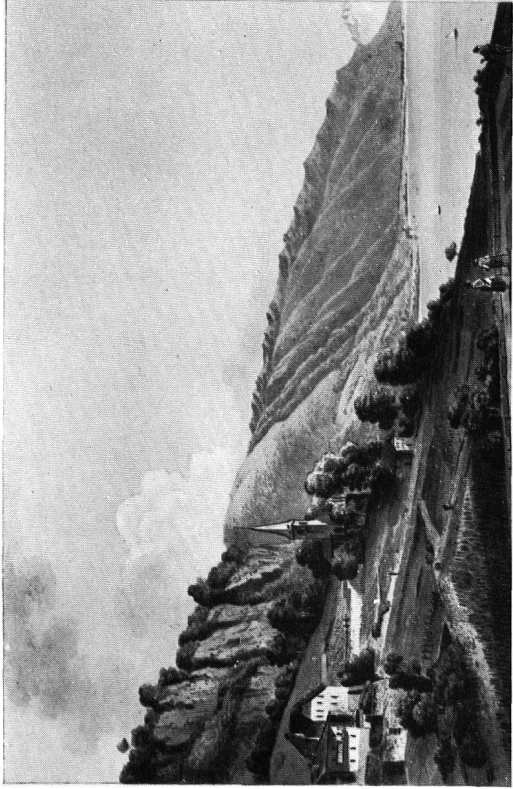
b

JOSEPH EMANUEL CURTY

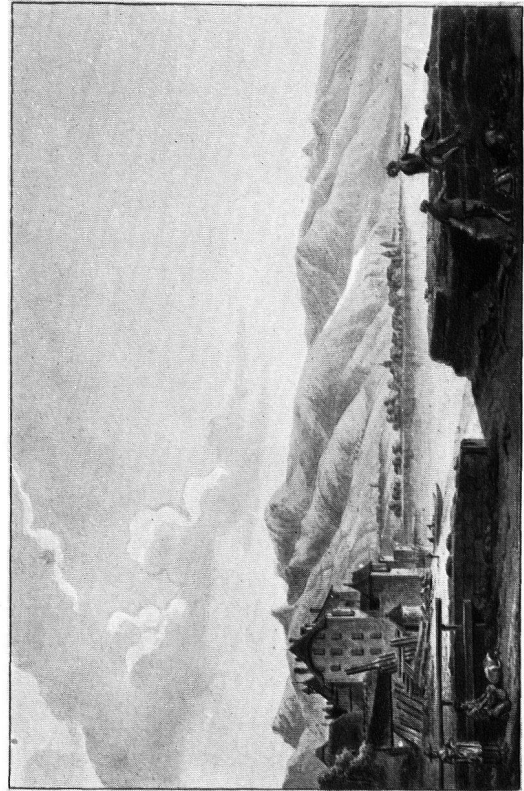
a Vue du pont à Montreux, pays de Vaud – b Vue prise aux environs d'Avenches



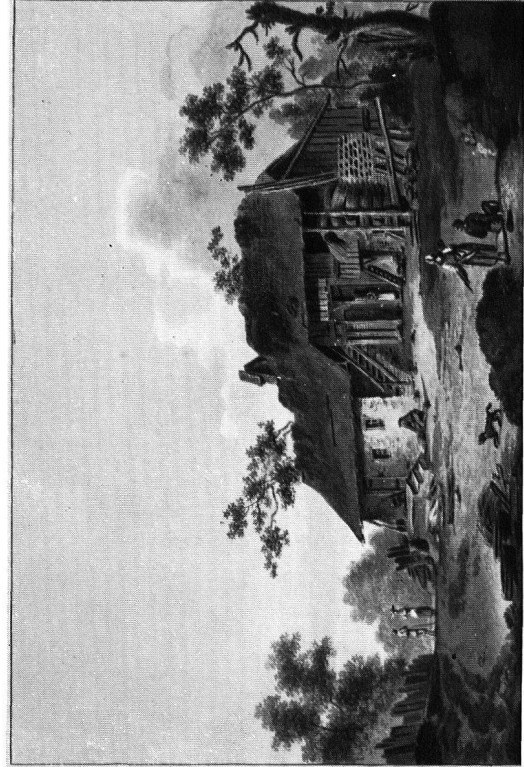
a



b



c



d

JOSEPH EMANUEL CURTY

a Vue de Constantine, côté du nord – b Vue d'une partie de Montreux, pays de Vaud – c Vue d'une partie de la Ville de Vevey, prise depuis la promenade
d Vue d'une maison de paysan aux environs du Lac de Bret, dite Pierre-Vieille



a



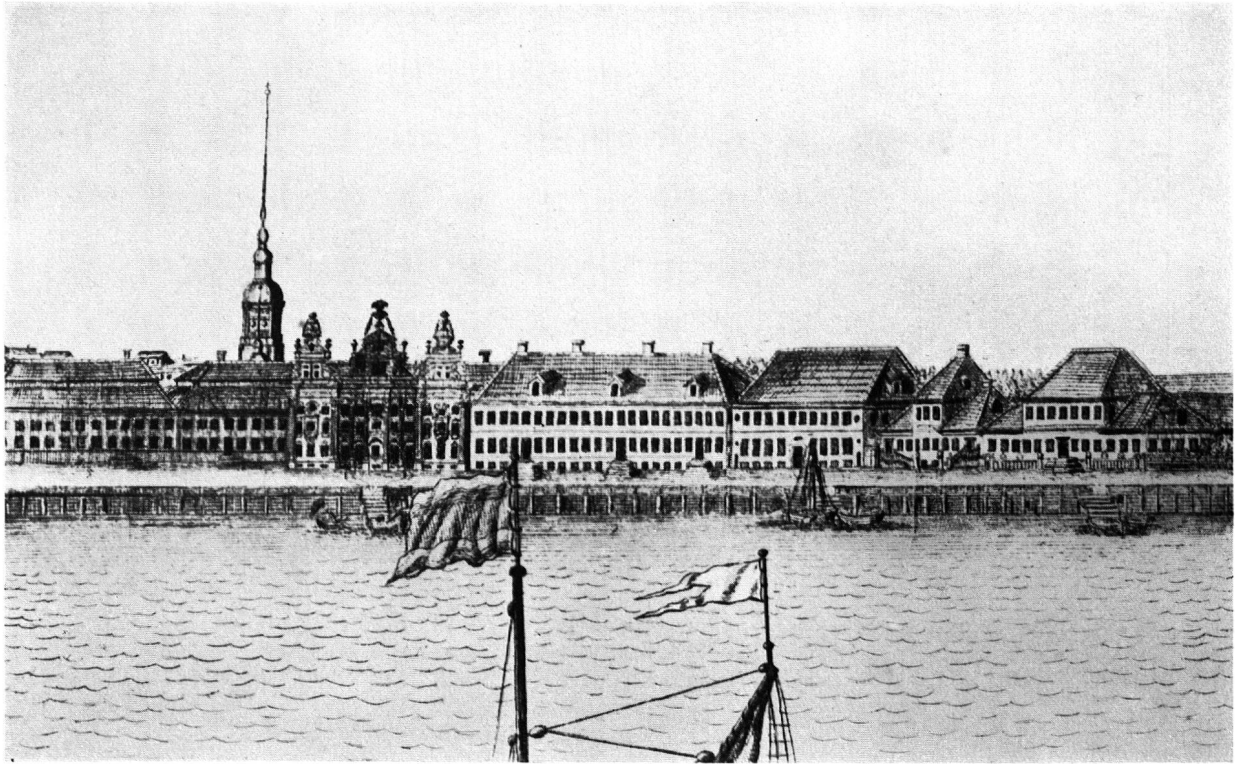
b



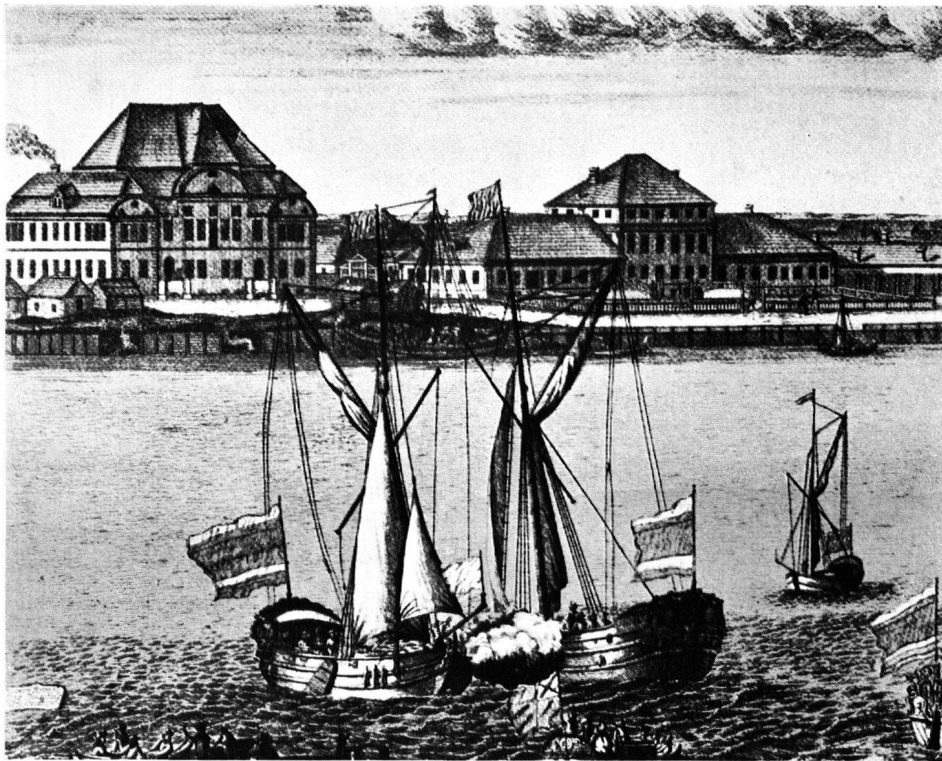
c

DOMENICO TREZZINI

a Astano von Nordosten gesehen – b Das Trezzinihaus («Casa del principe») in Astano
c Trezzino von Südwesten gesehen
Nach Photographien von Photo-House Ruedi AG., Lugano (a), und des Verfassers (b, c)



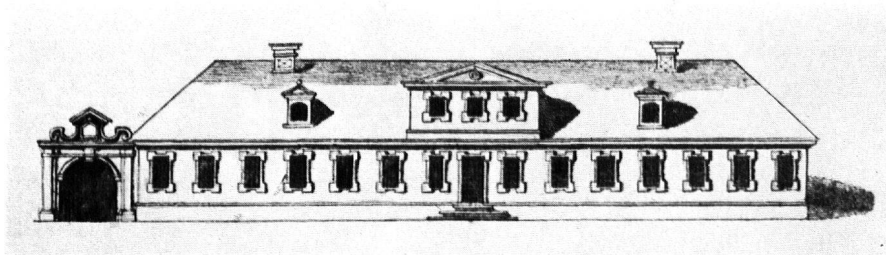
a



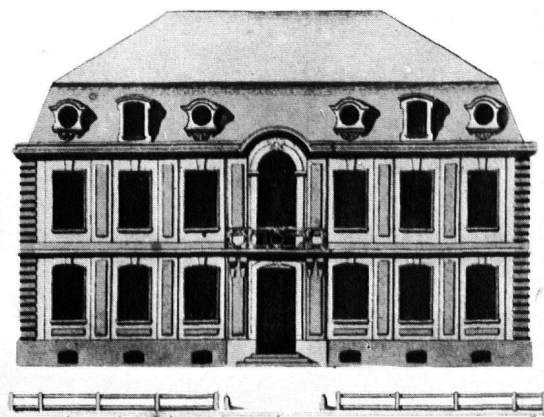
b

DOMENICO TREZZINI

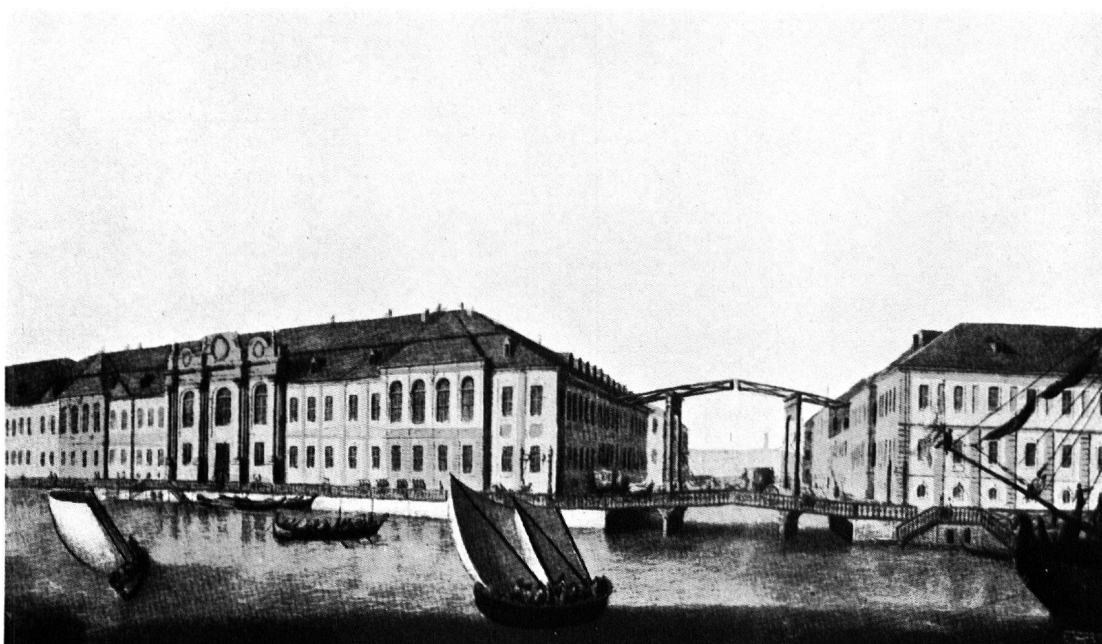
a Trezzinihäuser auf der Basiliusinsel, Ausschnitt aus dem Panorama von Alexej Zubow, 1716 (nach Grabar III, 19)
b Trezzinihäuser auf der Petersburger Insel. Links das Palais Schapirow, 1725, ein Teil der Akademie der Wissenschaften;
rechts das Palais Sotow. Ausschnitt aus dem Panorama von Zubow, 1716 (nach Grabar III, 17)



a



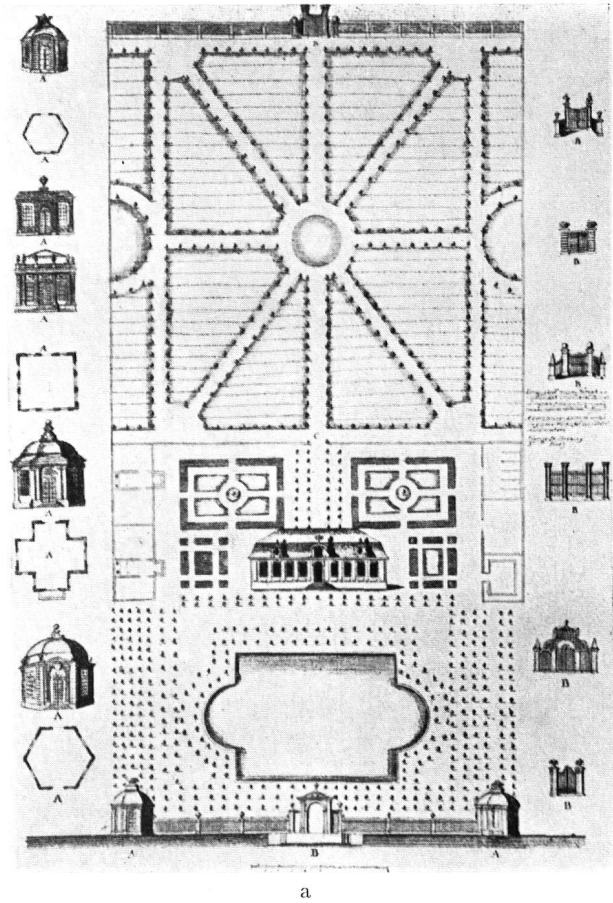
b



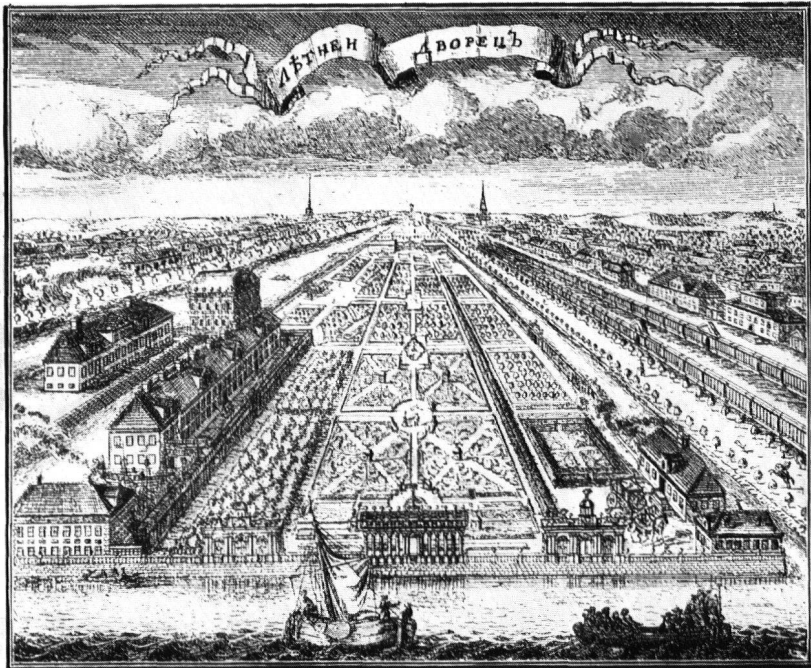
c

DOMENICO TREZZINI

- a Standardhaus für den Mittelstand (Grabar III, 29) – b Standardhaus für den Adel (Grabar III, 31)
c Der Zweite Winterpalast, vermutlich nach einem Gemälde von Michail Iwanowitsch Machaew (Grabar III, 63)



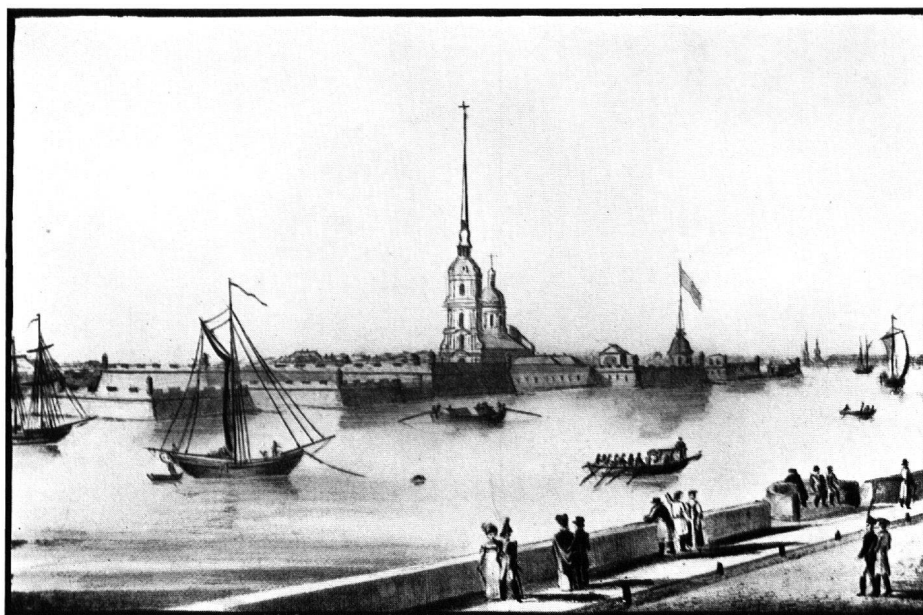
a



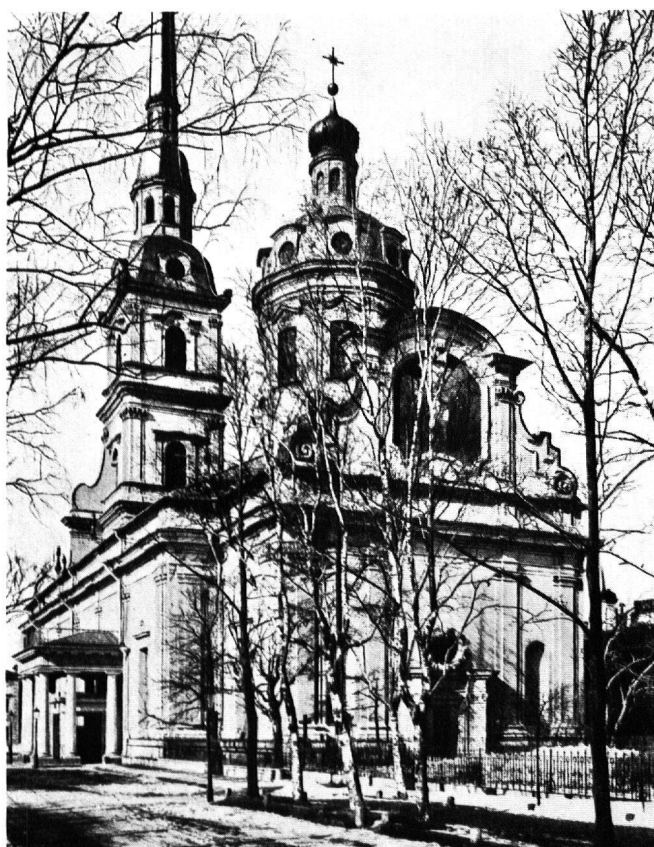
b

DOMENICO TREZZINI

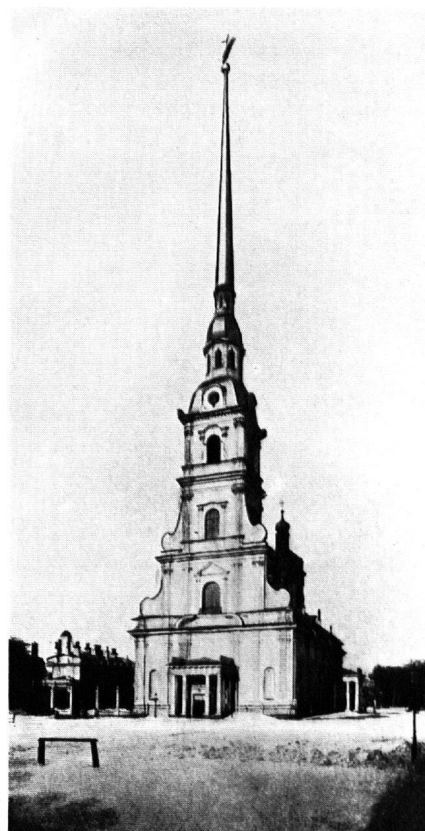
a Entwurf für einen aristokratischen Sommersitz, nach einem Stich des Franzosen Picard (Grabar III, 33)
b Der Sommergarten Peters I. am Zusammenfluß der Newa und Fontanka, nach einem Stich von Alexej Zubow, 1717 (Grabar III, 37)



a



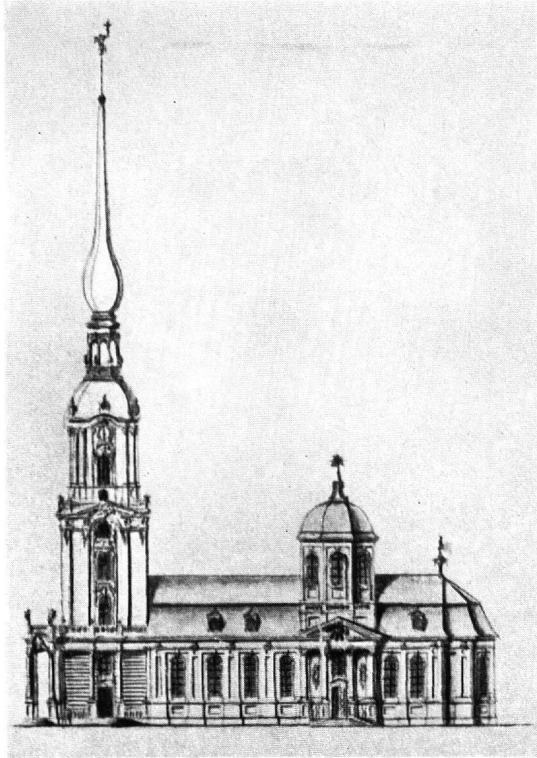
b



c

DOMENICO TREZZINI

a Die Peterpaul-Festung in der Newa und die von Münnich überholte Peterpaul-Kathedrale (nach «Nouvelle collection de 42 vues de St-Pétersbourg», 1826) – b, c Die Peterpaul-Kathedrale, erbaut 1714–33 (nach Grabar III, 49 und 53)



a



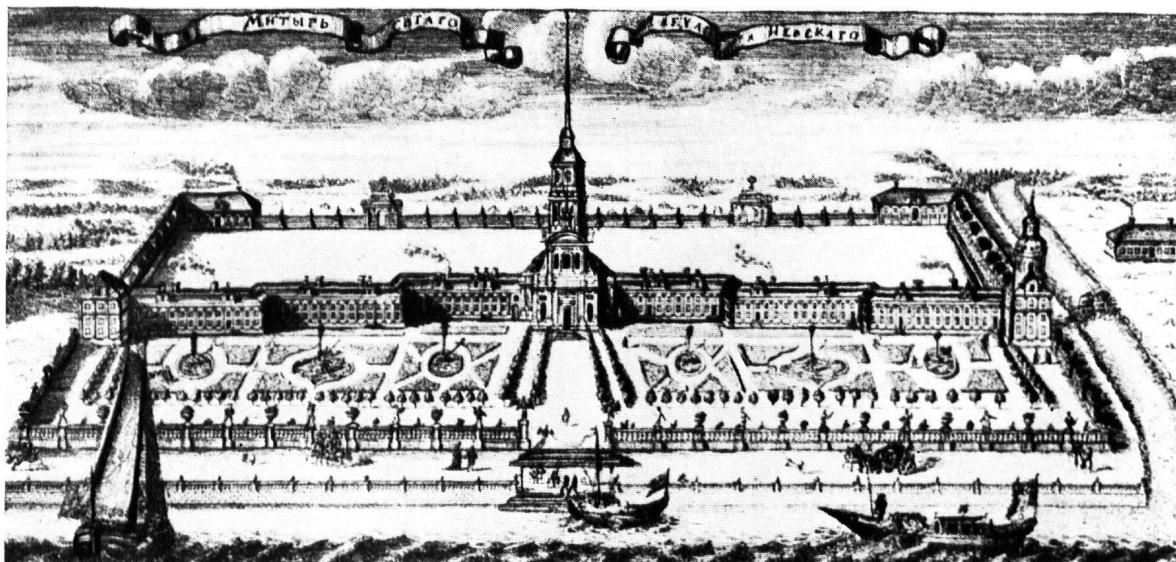
b



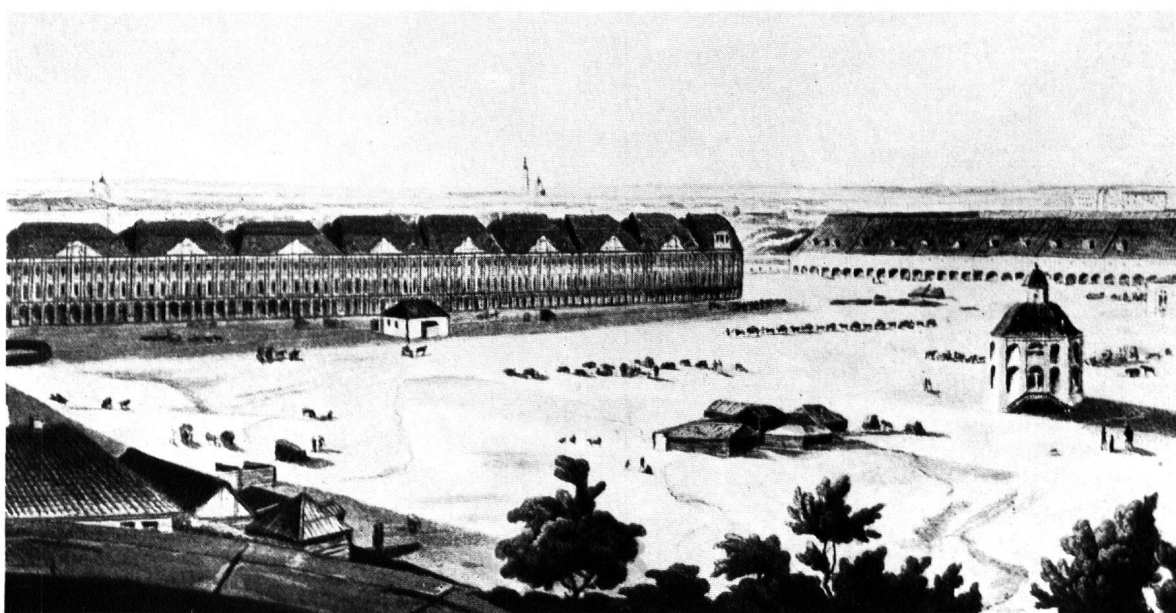
c

DOMENICO TREZZINI

a N. F. Härbels Entwurf für eine nichtgebaute Kirche auf der Basiliusinsel, 1723 (nach Grabar, Ausl. Architekten, S. 140) – b Die Börse in Kopenhagen, erbaut von Lorenz und Hans von Steenwinkel d. J., 1619–24. Der Turm angeblich Vorbild für den Peterpaul-Turm Trezzinis, 1714–25 (nach Redslob, Alt-Dänemark, Taf. 38) – c Der Kaufhof, abgebrochen nach 1913, nach einem zeitgenössischen Gemälde (Lo Gatto II, Taf. XIX)



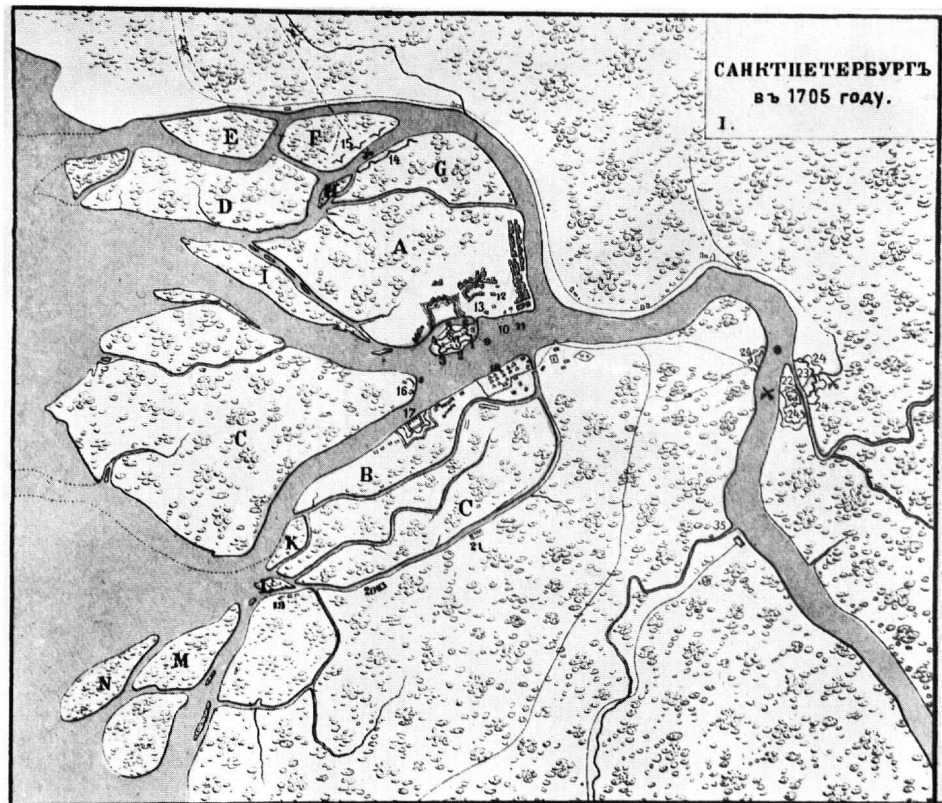
a



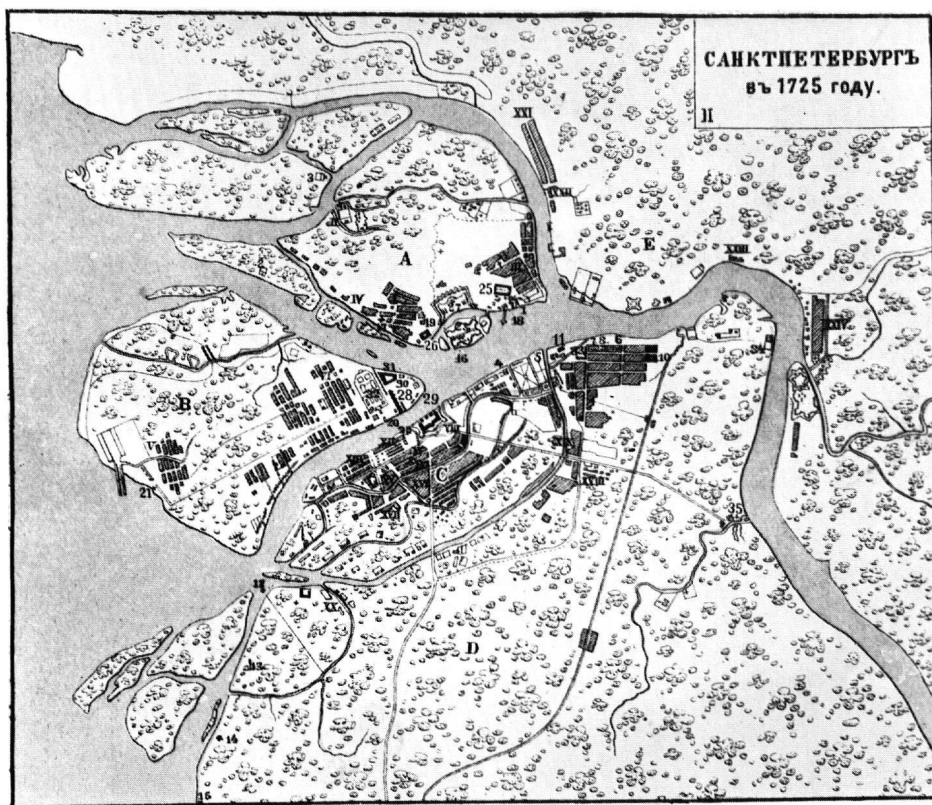
b

DOMENICO TREZZINI

a Entwurf für das Alexander-Newski-Kloster (1715/16). Nach einem Stich von Alexej Zubow (Grabar III, 58). Die rechts sichtbare und 1724 eingeweihte Kirche erbaut von Domenico Trezzini. Zwischen 1742–1751 übernimmt der Sohn Trezzinis, Pietro Antonio, die Bauleitung. 1748 entwirft Rastrelli das Smolnij-Institut nach Domenico Trezzinis Klosterplan – b Die Zwölf Kollegien, erbaut von Domenico Trezzini 1722–1732, rechts der Kaufhof (siehe Tafel 36c). Nach einer Gravure von John Augustus Atkinson, 1801 (Grabar III, 57)



a Petersburg 1705, zu Beginn von Trezzinis Tätigkeit



b Petersburg 1725, nach Peters des Großen Tod

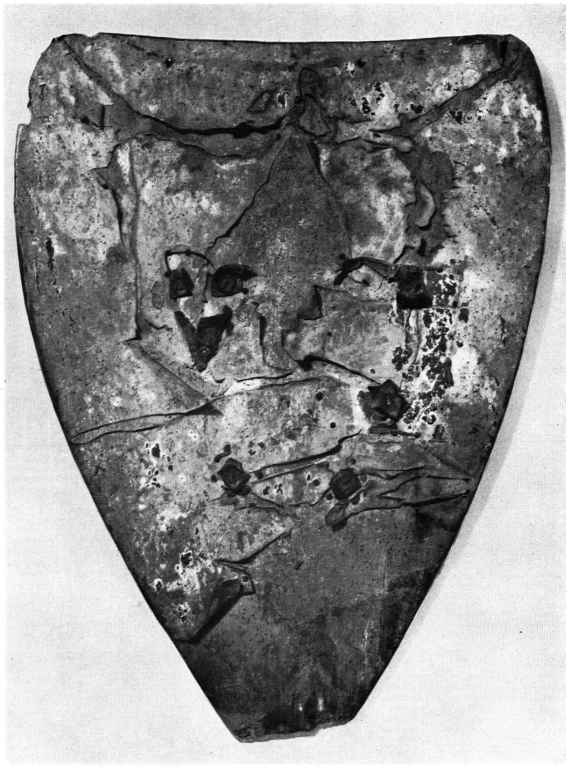
HISTORISCHE KARTE VON ST. PETERSBURG, 1705 UND 1725

Erläuterung zu a: A. Die Petersburger Insel. Vorgelagert die Festunginsel (1–6) mit der 1. Peterpaul-Kirche (7), dem sogenannten «Häuschen» Peters I. (10) und der «Awsteria» (13), dem Gasthof für Fremde. – B. Die Admiralitätsinsel mit Werft und Admiralität (17) – C. Die Basiliusinsel mit den russischen Batterien zum Schutz des Festungsbaues (16) – F. Die Steininsel mit den schwedischen Batterien (15) – G. Die Apothekerinsel mit russischen Batterien (14) – 22: Schwedische Befestigung Nyenschanz – 23, 24: Russische Batterien. (Nach Brockhaus-Efron, Bd. 56)

Erläuterung zu b: A. Die Petersburger Insel mit dem Kaufhof (25) und Waschhaus (26). Vorgelagert die Festunginsel mit der Peterpaul-Festung und -Kathedrale (16) – B. Die Basiliusinsel mit dem Galeerenhafen (21), den Zwölf Kollegien (26) und der Akademie der Wissenschaften (29) – C. Die Admiralitätsinsel mit dem Sommergarten (5), dem Winterpalast (11) und dem Alexander-Newski-Kloster (35) – E. Die Wiborger Seite. (Brockhaus-Efron, Bd. 56)



a



b

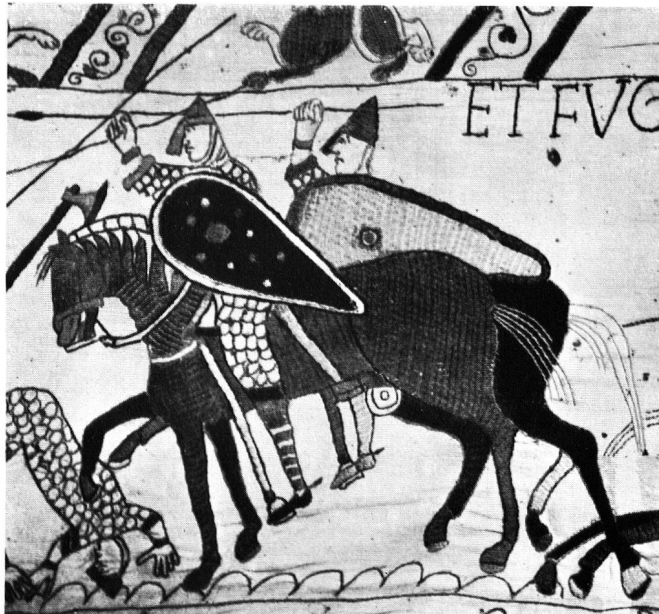
DER REITERSCHILD VON SEEDORF, 12. Jahrhundert, 2. Hälfte

a Vorderseite, im heutigen Zustand – b Rückseite

Phot. Schweiz. Landesmuseum



a



b

DER REITERSCHILD VON SEEDORF

a Der rekonstruierte Schild. - b Ausschnitt aus dem Teppich von Bayeux, 11. Jahrhundert, 2. Hälfte

Phot. Schweiz. Landesmuseum



a



b



c

ZUM REITERSCHILD VON SEEDORF

a Siegel des Herzogs Bertold von Zähringen, 12. Jahrhundert, 2. Hälfte – b Siegel des Grafen Rudolf II. von Habsburg, 13. Jahrhundert, 1. Hälfte – c Pfeilerrelief im Grossmünster in Zürich, 12. Jahrhundert, 2. Hälfte

Phot. Schweiz. Landesmuseum und Kantonales Hochbauamt Zürich (c)



REITERSCHILD MIT DEM WAPPEN VON RARON

Um 1300 – Sitten, Valeria-Museum

Phot. Schweiz. Landesmuseum



a

Photo W. Nefflen, Baden

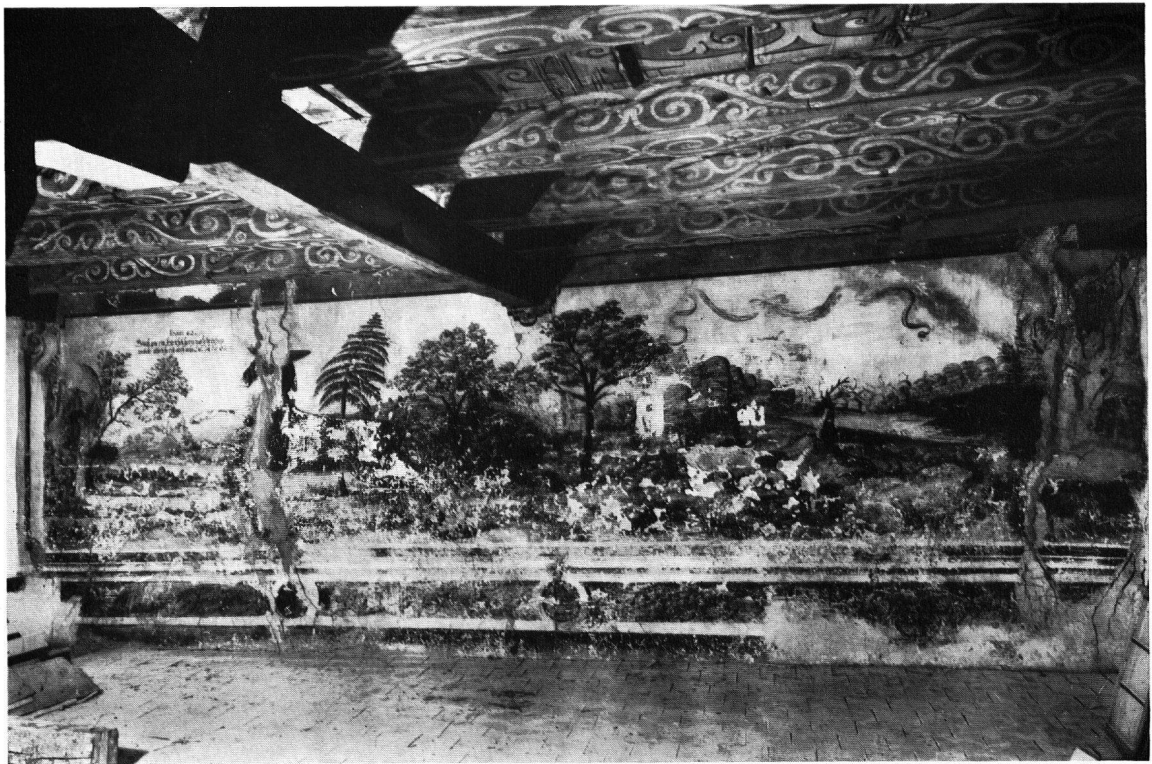


b

Photo E. Grau, Zug

NACHRICHTEN

- a Hochaltarbild von Renward Forer in der Pfarrkirche Baden, 1612–1617 (vgl. S. 119)
- b Orgel von Victor Ferdinand Bossard (tätig 1745–1766) in der Kirche St. Oswald in Zug, 1760 (vgl. S. 121)



Gesamtansicht



Detail mit Ansicht des Städtchens Regensberg

WANDMALEREIEN

auf der Nordwand des großen Saales im 2. Stock des Engelfrid-Hauses in Regensberg – (Vgl. Nachrichten S. 121)

Phot. Schweiz. Landesmuseum