

Zeitschrift: Zeitschrift für schweizerische Archäologie und Kunstgeschichte =
Revue suisse d'art et d'archéologie = Rivista svizzera d'arte e
d'archeologia = Journal of Swiss archeology and art history

Herausgeber: Schweizerisches Nationalmuseum

Band: 65 (2008)

Heft: 1-2: Internationaler Kongress CRAFTS 2007 : Handwerk und
Gesellschaft in den römischen Provinzen = Congrès international
CRAFTS 2007 : artisanat et société dans les provinces romaines

Artikel: Die Datenbank des Projekts CRAFTS = La base de données du projet
CRAFTS

Autor: Spichtig, Norbert / Pernet, Lionel

DOI: <https://doi.org/10.5169/seals-169813>

Nutzungsbedingungen

Die ETH-Bibliothek ist die Anbieterin der digitalisierten Zeitschriften auf E-Periodica. Sie besitzt keine Urheberrechte an den Zeitschriften und ist nicht verantwortlich für deren Inhalte. Die Rechte liegen in der Regel bei den Herausgebern beziehungsweise den externen Rechteinhabern. Das Veröffentlichen von Bildern in Print- und Online-Publikationen sowie auf Social Media-Kanälen oder Webseiten ist nur mit vorheriger Genehmigung der Rechteinhaber erlaubt. [Mehr erfahren](#)

Conditions d'utilisation

L'ETH Library est le fournisseur des revues numérisées. Elle ne détient aucun droit d'auteur sur les revues et n'est pas responsable de leur contenu. En règle générale, les droits sont détenus par les éditeurs ou les détenteurs de droits externes. La reproduction d'images dans des publications imprimées ou en ligne ainsi que sur des canaux de médias sociaux ou des sites web n'est autorisée qu'avec l'accord préalable des détenteurs des droits. [En savoir plus](#)

Terms of use

The ETH Library is the provider of the digitised journals. It does not own any copyrights to the journals and is not responsible for their content. The rights usually lie with the publishers or the external rights holders. Publishing images in print and online publications, as well as on social media channels or websites, is only permitted with the prior consent of the rights holders. [Find out more](#)

Download PDF: 15.04.2026

ETH-Bibliothek Zürich, E-Periodica, <https://www.e-periodica.ch>

Die Datenbank des Projekts CRAFTS La base de données du projet CRAFTS

von NORBERT SPICHTIG und LIONEL PERNET

Eine relationale Datenbank

Une base de données relationnelle

Die für das europäische Forschungsprojekt CRAFTS entwickelte Datenbank wurde von Norbert Spichtig in Zusammenarbeit mit dem Schweizer Team in ihrer Struktur überarbeitet und in eine relationale Datenbank unter Microsoft Access überführt. Diese Datenbank ermöglicht einfache und kombinierte Abfragen sowie die Erstellung von Verbreitungskarten, die ein wichtiger Bestandteil bei der Auswertung sind.

La base de données utilisée par les différents groupes du projet européen CRAFTS a été créée par Norbert Spichtig, en collaboration avec le groupe CRAFTS suisse. Cette base de données relationnelle sous Microsoft Access permet des recherches en fonction de tous les critères retenus, combinés ou non. Grâce à cet outil, l'établissement de cartes de répartition, un élément important dans la présentation des résultats, est grandement facilité.

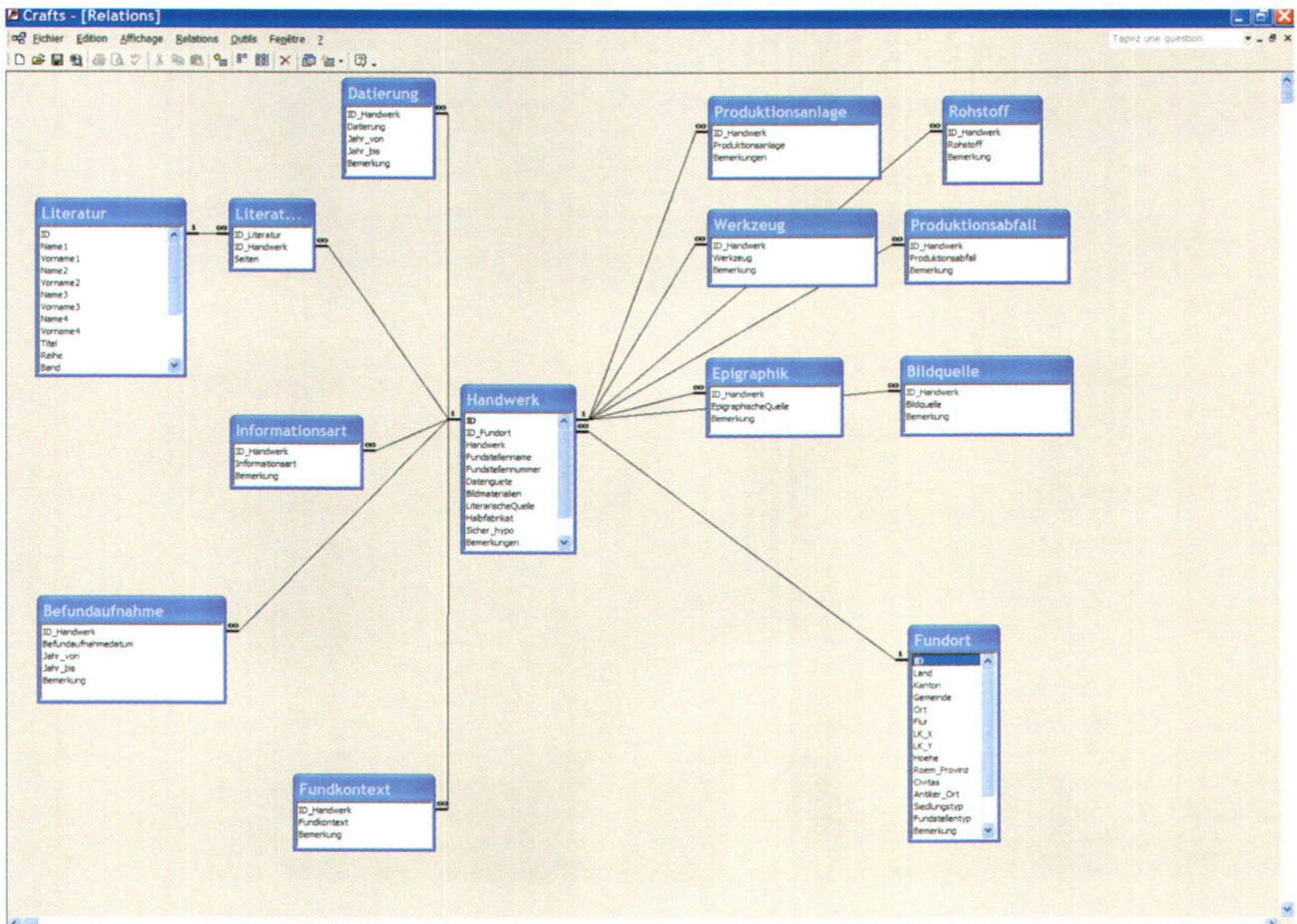


Abb. 1 Struktur der CRAFTS Datenbank.

Fig. 1 Structure de la base de données CRAFTS.

Die Tabelle Handwerk ist das zentrale Element der Datenbankstruktur (Abb. 1). Mittels 1:n-Relation können in Untertabellen über Eingabefelder mit zumeist hinterlegten Thesauri wichtige Zusatzinformationen zu dem jeweiligen Handwerk erhoben werden. Wichtig sind insbesondere folgende Informationen:

- 1) Angaben zu einer Produktionsanlage,
- 2) Nachweis von Rohstoff(en),
- 3) Nachweis von Werkzeug(en),
- 4) Nachweis von Produktionsabfällen,
- 5) Erwähnung einer schriftlichen Quelle,
- 6) bildliche Darstellung.

La structure de cette nouvelle base de données (fig. 1) est centrée autour d'une table résumant les traits importants de l'artisanat enregistré (table Handwerk). Chaque attestation d'artisanat répertoriée fait l'objet d'une entrée dans cette table, à laquelle sont liées des tables offrant des précisions sur cet artisanat, dont voici les six plus importantes:

- 1) les structures de production (Produktionsanlage),
- 2) l'utilisation archéologiquement décelable de matières premières (Rohstoff),
- 3) les outils (Werkzeug),
- 4) les déchets de production (Produktionsabfall),
- 5) la mention de l'artisanat dans l'épigraphie (epigraphische Quelle),
- 6) la présence de l'artisanat dans l'iconographie (Bildquelle).

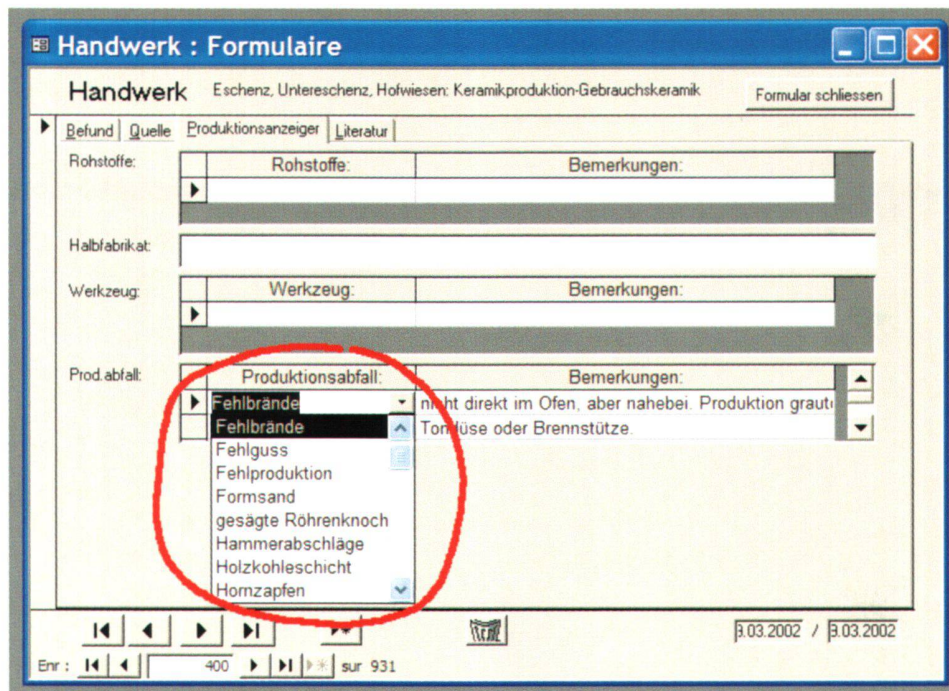


Abb. 2 Thesaurusliste für die Produktionsabfälle.

Fig. 2 Thesaurus de notions pour le menu déroulant des déchets de production.

Die Einzelerfassung dieser sechs Kriterien erlaubt nun Abfragen mit mehreren Kriterien. So können zum Beispiel alle Handwerke, die einen bestimmten Werkzeugtyp in der Nähe eines Rohstoffabbaus in römischer Zeit geliefert haben, selektioniert werden. Dank den Thesauri, die in eigenen Tabellen erfasst sind, gibt es bei Abfragen keine Probleme hinsichtlich Terminologie und Schreibweise. Die Thesauri können jederzeit ergänzt werden. Beispiel einer Thesaurusliste (Abb. 2).

La séparation de ces six données distinctes permet ensuite des recherches croisées; par exemple tous les artisans ayant livré un type d'outil à proximité d'une exploitation de matière première à l'époque romaine. Ces informations ne sont pas entrées sous forme de texte libre, ce qui compromettrait l'exhaustivité du résultat d'une requête sur ces tables, mais choisies dans des listes. Ainsi, au fur et à mesure de l'utilisation de la base de données, de nouvelles notions ont été ajoutées (outils, matières premières exploitées, types de déchets de production, etc.). La figure 2 donne un exemple d'une partie de la liste de choix à disposition pour les déchets de production.

Neben den sechs Einträgen zum Handwerk werden auch folgende Angaben erfasst:

- Fundort
- Datierung
- Literaturhinweise
- Datengüte/Funddatum/Kontext.

A côté de ces six tables principales, les informations suivantes sont enregistrées sur des tables liées:

- lieu de découverte
- datation de l'artisanat
- références bibliographiques
- qualité des données/date de leur obtention/contexte de découverte.

Verbreitungskarten: ein wichtiger Bestandteil für die Auswertung

Der Vorteil einer relationalen Datenbank liegt darin, dass ganz gezielte Abfragen gemacht werden können. Da jeder Fundort mittels schweizerischer Landeskoordinaten lage-mässig erfasst worden ist, können die Resultate von Abfragen direkt kartiert werden. Das Resultat der Datenbankabfragen präsentiert sich hauptsächlich als Punktverteilungen (Abb. 3), aus denen rasch Verbreitungskarten erstellt werden können. Es ist auch möglich, die Verteilung verschiedener Handwerke unter Variation nur eines Kriteriums, zum Beispiel des Siedlungstyps, zu vergleichen (Abb. 4). Mit diesem wertvollen Auswertungstool können direkt und schnell Fragestellungen der räumlichen Verbreitung in Kombination mit anderen Daten angegangen, ausgewertet und grafisch ansprechend dargestellt werden.

Les cartes de répartition

L'atout d'une base de données relationnelle comme celle du groupe CRAFTS réside dans la finesse des requêtes possibles. Ces requêtes pouvant systématiquement inclure le lieu de découverte (avec ses coordonnées X et Y), il est possible d'obtenir aisément des cartes de répartition fondées sur leurs résultats. Elles se présentent sous la forme de nuages de points (fig. 3). On peut ainsi comparer la répartition de certains artisanats en variant un seul critère (par exemple celui du type de site; fig. 4). Les informations contenues dans la base de données permettent ainsi de varier les critères et d'obtenir une infinité de cartes.

ABBILDUNGSNACHWEIS / PROVENANCE DES ILLUSTRATIONS

Fig. 1–4: Autoren, Auteurs.

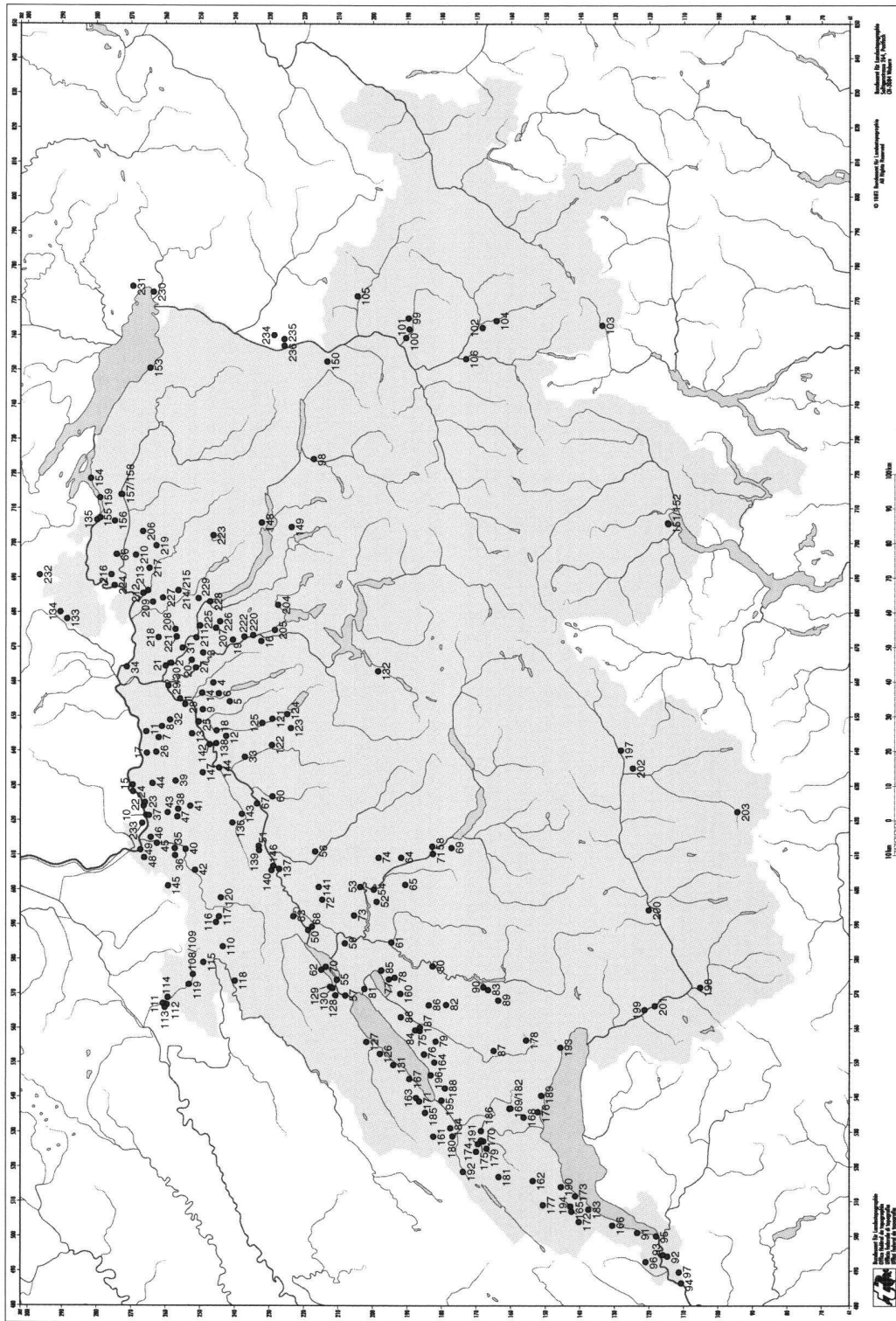


Abb. 3 Verbreitungskarte der 233 römischen Fundstellen mit Handwerkshinweisen (Karte L. Pernet) (Swisstopo Bewilligungnummer BA024444).
 Fig. 3 Carte des 233 sites suisses d'époque romaine ayant livré des vestiges d'artisanat (carte L. Pernet) (Autorisation Swisstopo BA024444).

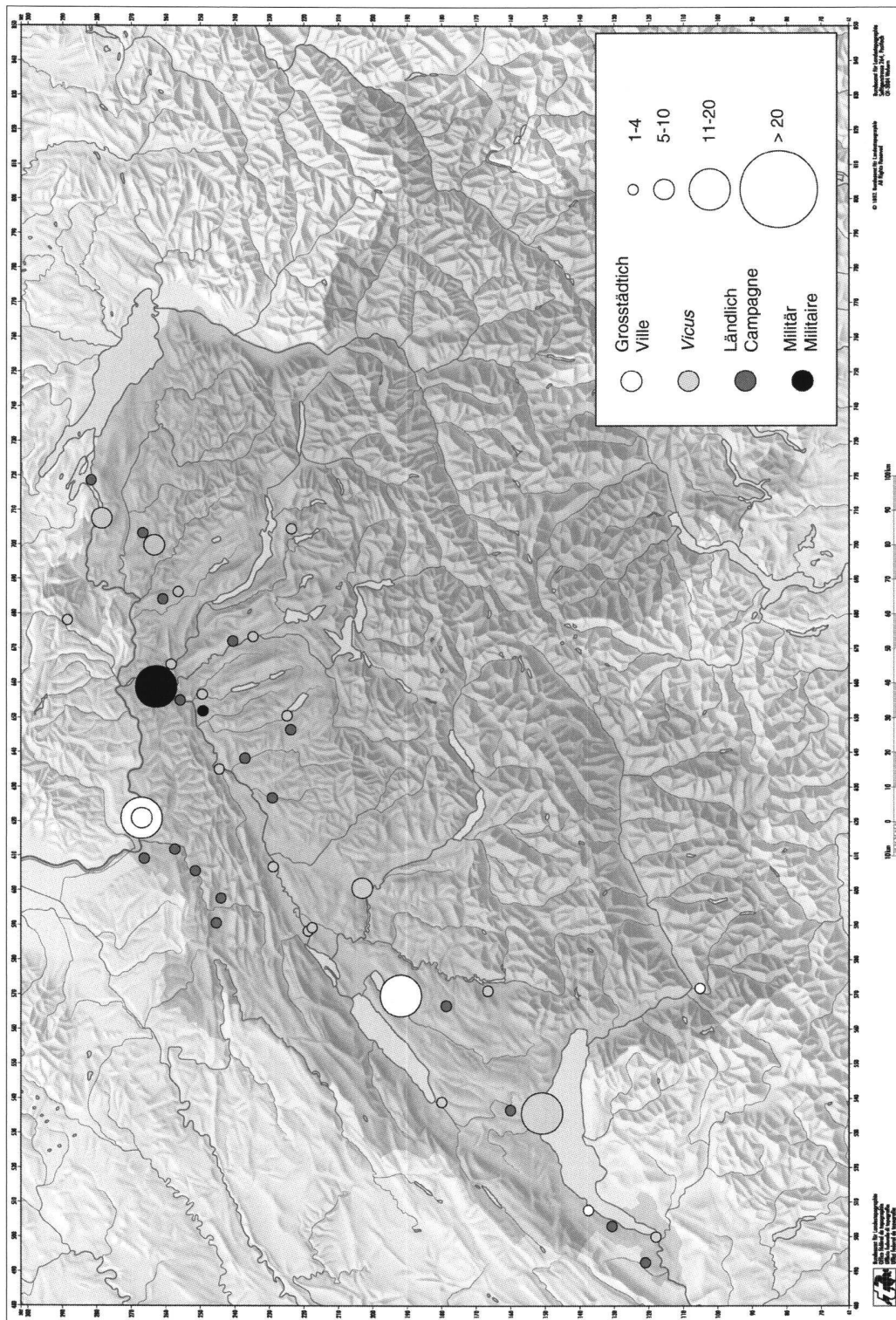


Abb. 4 Verteilung der Töpfereien auf die verschiedenen Siedlungstypen und in Bezug auf die Anzahl Nachweise (Karte L. Pernet) (Swisstopo Bewilligungsnummer BA024444).

Fig. 4 Carte des sites ayant livré des vestiges du travail de la céramique, en fonction du type de site et du nombre d'attestations par site (carte L. Pernet) (Autorisation Swisstopo BA024444).