

Zeitschrift: Zeitschrift für schweizerische Archäologie und Kunstgeschichte =
Revue suisse d'art et d'archéologie = Rivista svizzera d'arte e
d'archeologia = Journal of Swiss archeology and art history

Herausgeber: Schweizerisches Nationalmuseum

Band: 25 (1968)

Heft: 3

Anhang: Tafeln 50-75

Autor: [s.n.]

Nutzungsbedingungen

Die ETH-Bibliothek ist die Anbieterin der digitalisierten Zeitschriften auf E-Periodica. Sie besitzt keine Urheberrechte an den Zeitschriften und ist nicht verantwortlich für deren Inhalte. Die Rechte liegen in der Regel bei den Herausgebern beziehungsweise den externen Rechteinhabern. Das Veröffentlichen von Bildern in Print- und Online-Publikationen sowie auf Social Media-Kanälen oder Webseiten ist nur mit vorheriger Genehmigung der Rechteinhaber erlaubt. [Mehr erfahren](#)

Conditions d'utilisation

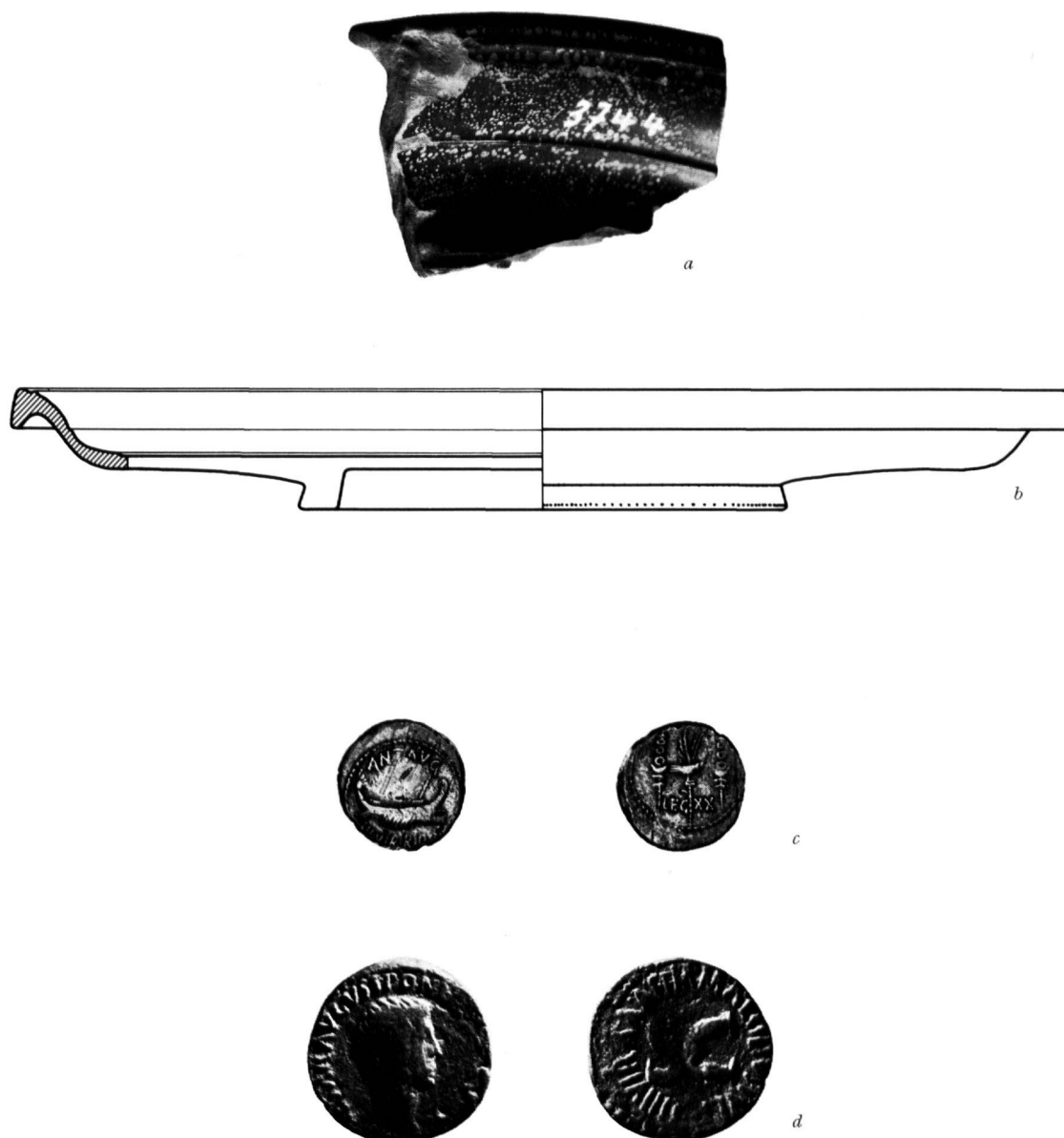
L'ETH Library est le fournisseur des revues numérisées. Elle ne détient aucun droit d'auteur sur les revues et n'est pas responsable de leur contenu. En règle générale, les droits sont détenus par les éditeurs ou les détenteurs de droits externes. La reproduction d'images dans des publications imprimées ou en ligne ainsi que sur des canaux de médias sociaux ou des sites web n'est autorisée qu'avec l'accord préalable des détenteurs des droits. [En savoir plus](#)

Terms of use

The ETH Library is the provider of the digitised journals. It does not own any copyrights to the journals and is not responsible for their content. The rights usually lie with the publishers or the external rights holders. Publishing images in print and online publications, as well as on social media channels or websites, is only permitted with the prior consent of the rights holders. [Find out more](#)

Download PDF: 08.02.2026

ETH-Bibliothek Zürich, E-Periodica, <https://www.e-periodica.ch>

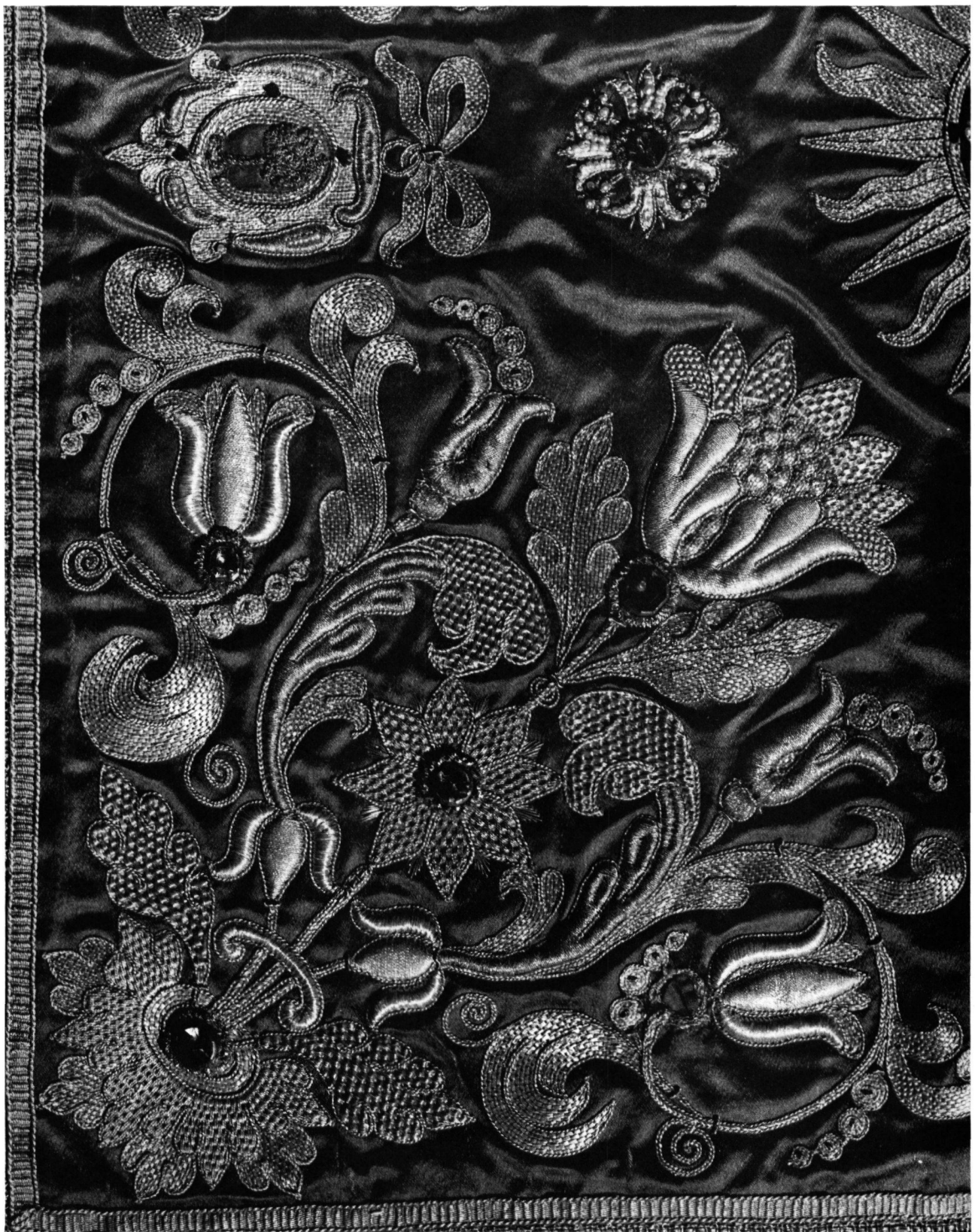


a Terra-sigillata-Scherbe, natürliche Grösse. – *b* Rekonstruktion zu Tafel 50 *a*, $\frac{1}{2}$ natürliche Grösse. – *c* Denar des Marcus Antonius, natürliche Grösse. – *d* As des Augustus, natürliche Grösse. Alle vom Uetliberg (Gem. Stallikon) bei Zürich.



Rotes Kelchvelum für Kustos Mauriz An der Allmend, um 1693. Beromünster, Stiftskirche (vgl. Kat.-Nr. 4b).

R. L. SUTER: SCHOLASTICA AN DER ALLMEND, EINE LUZERNER PARAMENTENSTICKERIN
DER BAROCKZEIT



Rotes Kelchvelum für Kustos Mauriz An der Allmend, um 1693. Beromünster, Stiftskirche. Ausschnitt, welcher von der Gesamtaufnahme auf Tf. 51 das rechte untere Eckquartier (seitenverkehrt) zeigt (vgl. Kat.-Nr. 4b).

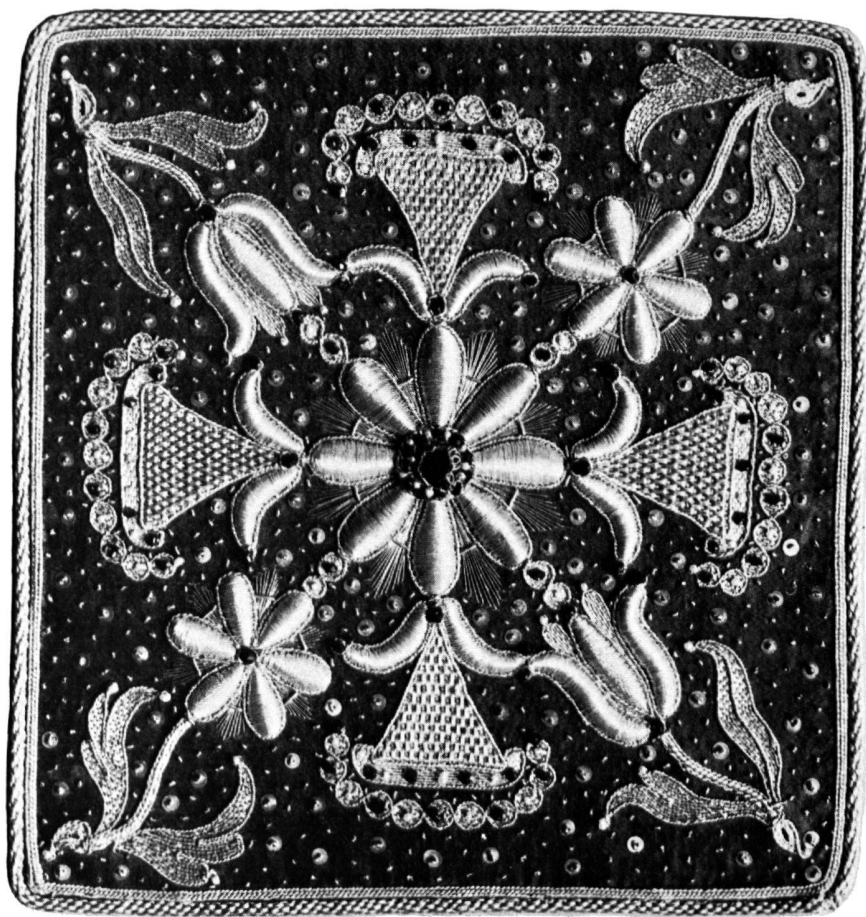
R. L. SUTER: SCHOLASTICA AN DER ALLMEND, EINE LUZERNER PARAMENTENSTICKERIN
DER BAROCKZEIT



a



b



c

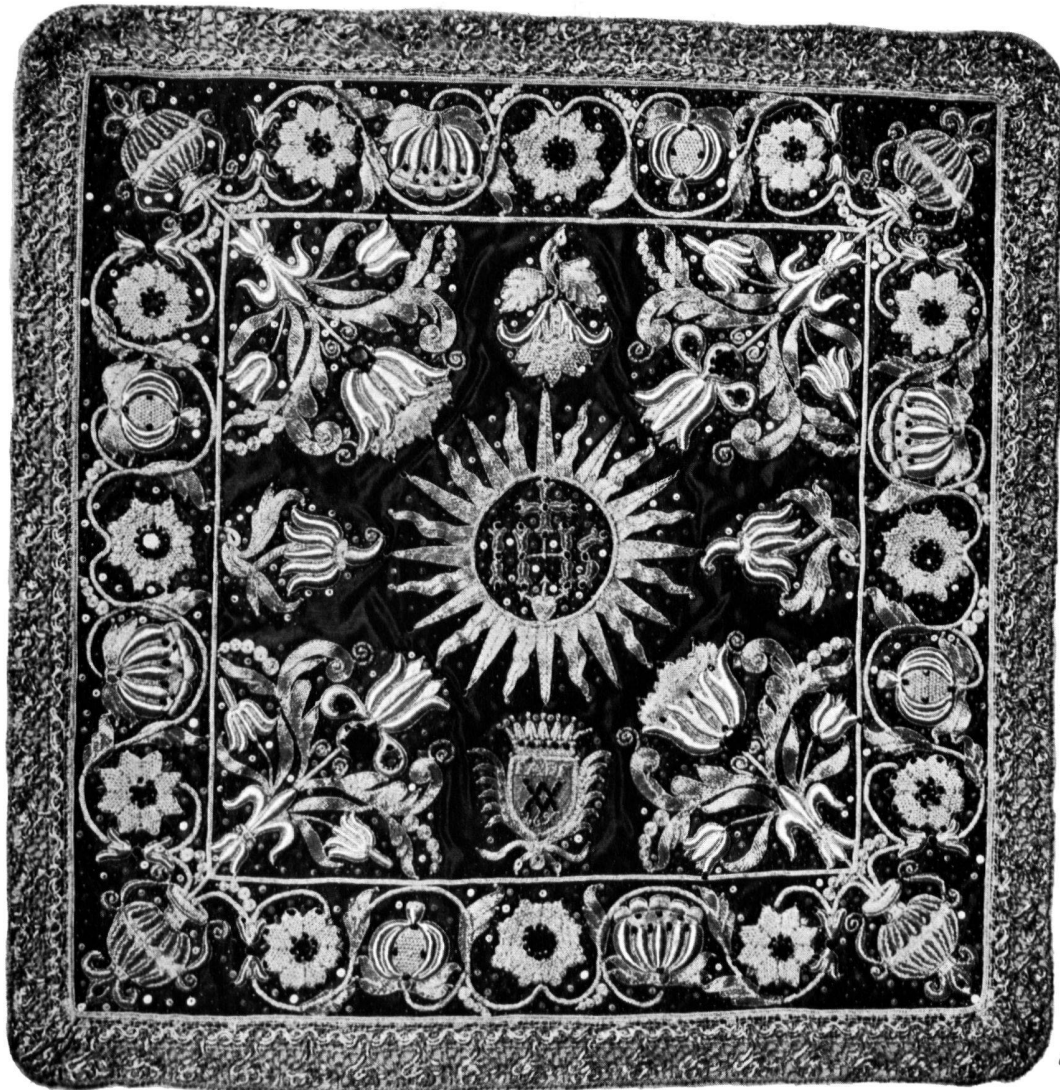
a Rote Korporalienbursa, 1697. Olsberg, Klosterkirche (vgl. Kat.-Nr. 7b). – b Schwarze Korporalienbursa, um 1696. Beromünster, Stiftskirche (vgl. Kat.-Nr. 1b). – c Rote Korporalienbursa, 1690. Habsthal, Benediktinerinnenkloster (vgl. Kat.-Nr. 13a).

R. L. SUTER: SCHOLASTICA AN DER ALLMEND, EINE LUZERNER PARAMENTENSTICKERIN DER BAROCKZEIT

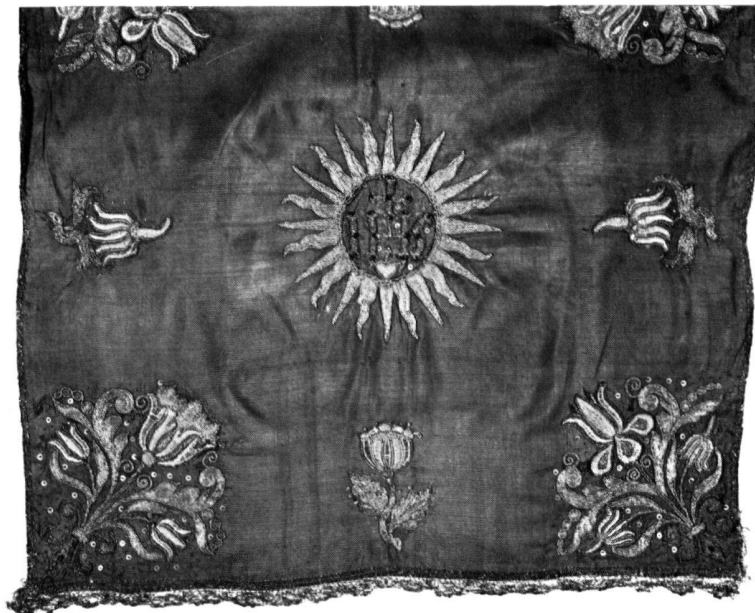


a Weisse Korporalienbursa, um 1692. Beromünster, Stiftskirche (vgl. Kat.-Nr. 3*b*). – *b* Rote Korporalienbursa, wohl 1693. Beromünster, Stiftskirche (vgl. Kat.-Nr. 4*c*).

R. L. SUTER: SCHOLASTICA AN DER ALLMEND, EINE LUZERNER PARAMENTENSTICKERIN DER BAROCKZEIT



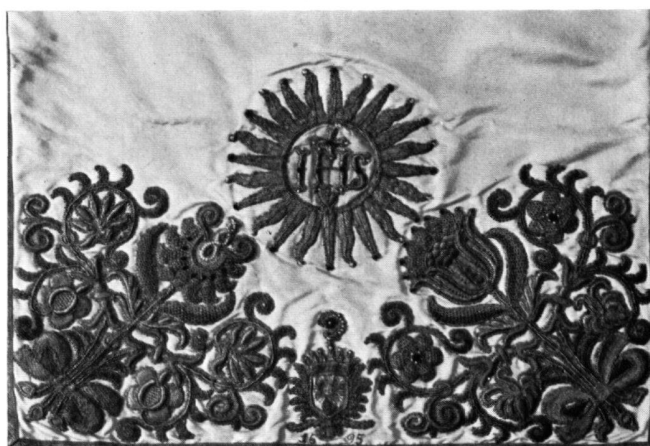
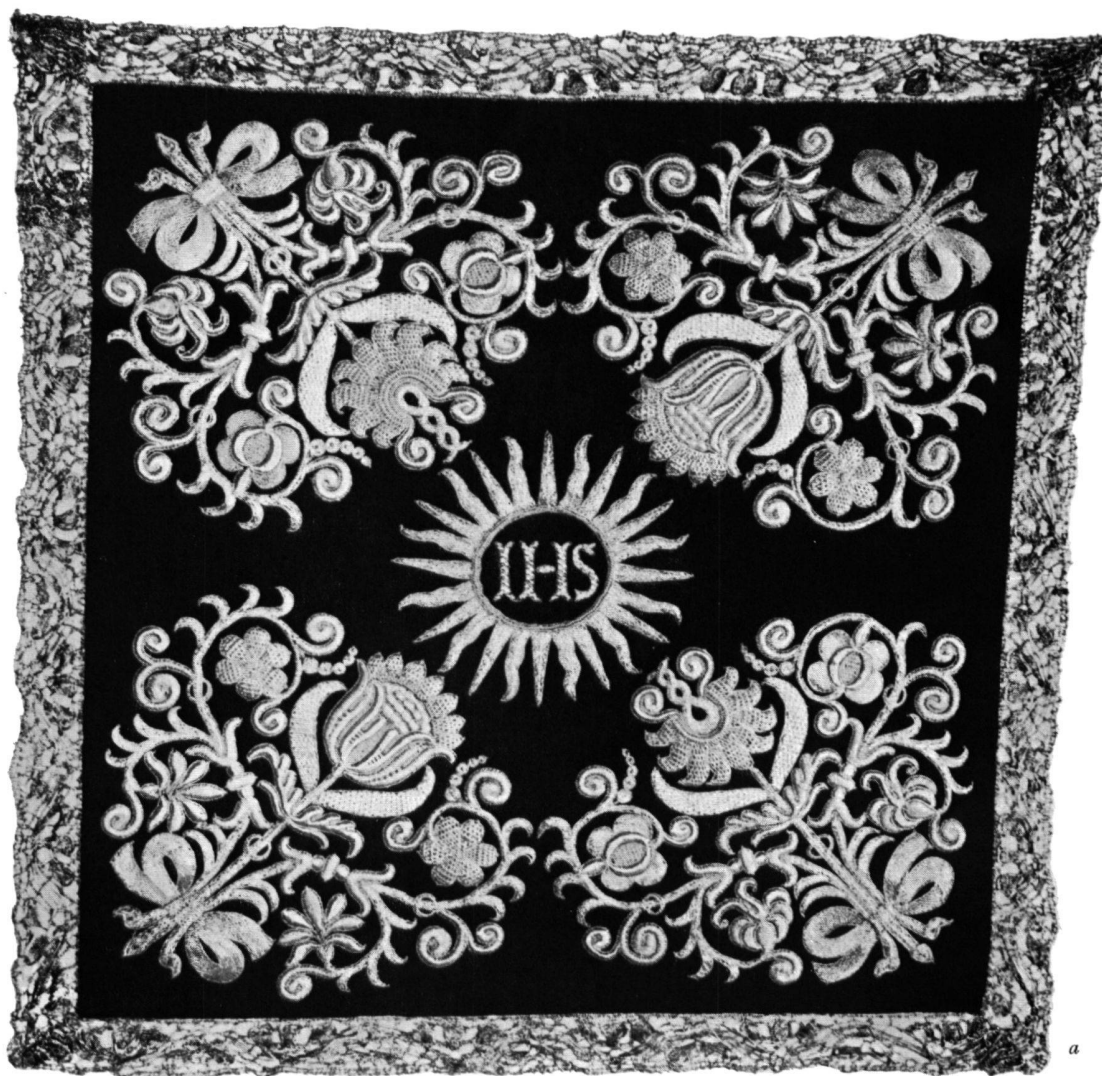
a



b

a Rotes Kelchvelum, 1690. Habsthal, Benediktinerinnenkloster (vgl. Kat.-Nr. 13 a). – b Rotes Kelchvelum, um 1687. Zürich, Schweiz. Landesmuseum (vgl. Kat.-Nr. 18).

R. L. SUTER: SCHOLASTICA AN DER ALLMEND, EINE LUZERNER PARAMENTENSTICKERIN DER BAROCKZEIT



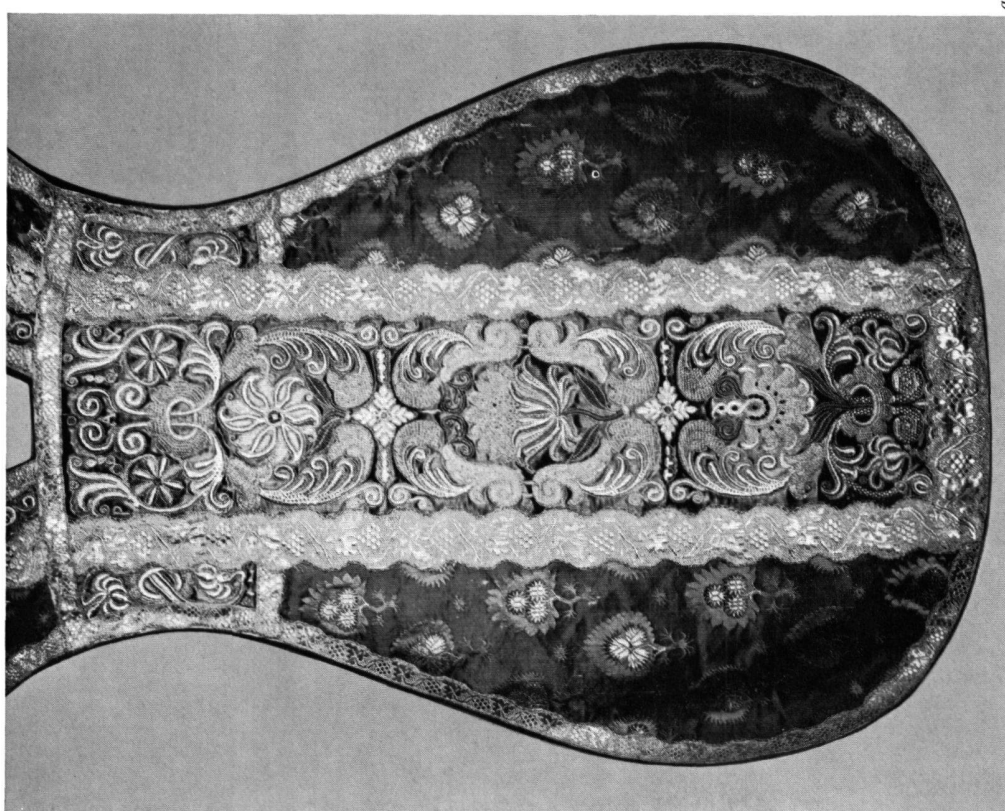
a Schwarzes Kelchvelum, 1694. Beromünster, Stiftskirche (vgl. Kat.-Nr. 1 *a*). – *b* Weisses Kelchvelum, 1695. Mehrerau, Abtei (vgl. Kat.-Nr. 10 *a*).

R. L. SUTER: SCHOLASTICA AN DER ALLMEND, EINE LUZERNER PARAMENTENSTICKERIN DER BAROCKZEIT



a Kasselstab (Ausschnitt) eines roten Messgewandes, um 1689. Olsberg, Klosterkirche (vgl. Kat.-Nr. 6). – *b, c* Kasselstäbe (Ausschnitte) des weissen Messgewandes für Kustos Mauriz An der Allmend, 1691. Beromünster, Stiftskirche (vgl. Kat.-Nr. 3 *a*).

R. L. SUTER: SCHOLASTICA AN DER ALLMEND, EINE LUZERNER PARAMENTENSTICKERIN DER BAROCKZEIT



a, b Rote Kasel für Kustos Mauriz An der Allmend, 1693. Beromünster, Stiftskirche (vgl. Kat.-Nr. 4 a); *a* Vorderseite, *b* Rückseite, Ausschnitt.

R. L. SUTER: SCHOLASTICA AN DER ALLMEND, EINE LUZERNER PARAMENTENSTICKERIN DER BAROCKZEIT



a



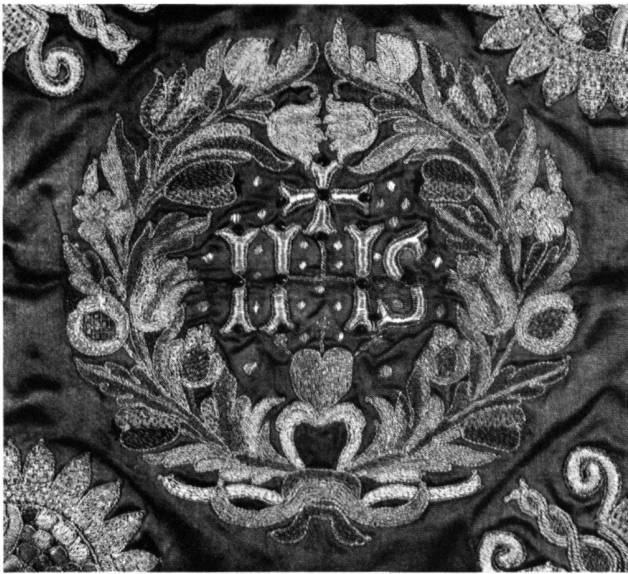
b

a, b Rotes Kelchvelum für Olsberg, 1697. Olsberg, Klosterkirche (vgl. Kat.-Nr. 7 a): a Gesamtansicht, b Ausschnitt mit Wappen der Äbtissin Francisca von Eptingen.

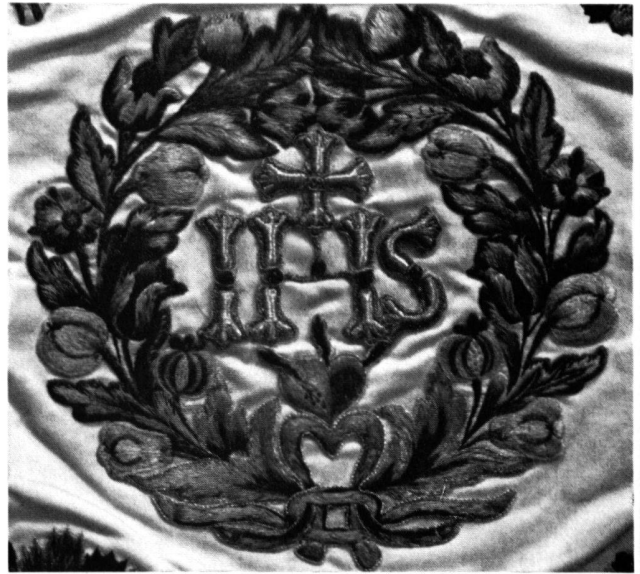
R. L. SUTER: SCHOLASTICA AN DER ALLMEND, EINE LUZERNER PARAMENTENSTICKERIN DER BAROCKZEIT



a



b



c

a, b Rotes Kelchvelum, 1706. Zürich, Schweiz. Landesmuseum (vgl. Kat.-Nr. 11): *a* Gesamtansicht, *b* Ausschnitt mit Mittelstück. *c* Gnadenthaler Stickerei auf einem Kelchvelum. Mehrerau, Abtei. Wohl Vorlage für das Mittelstück auf Tf. 60b.

R. L. SUTER: SCHOLASTICA AN DER ALLMEND, EINE LUZERNER PARAMENTENSTICKERIN DER BAROCKZEIT



a



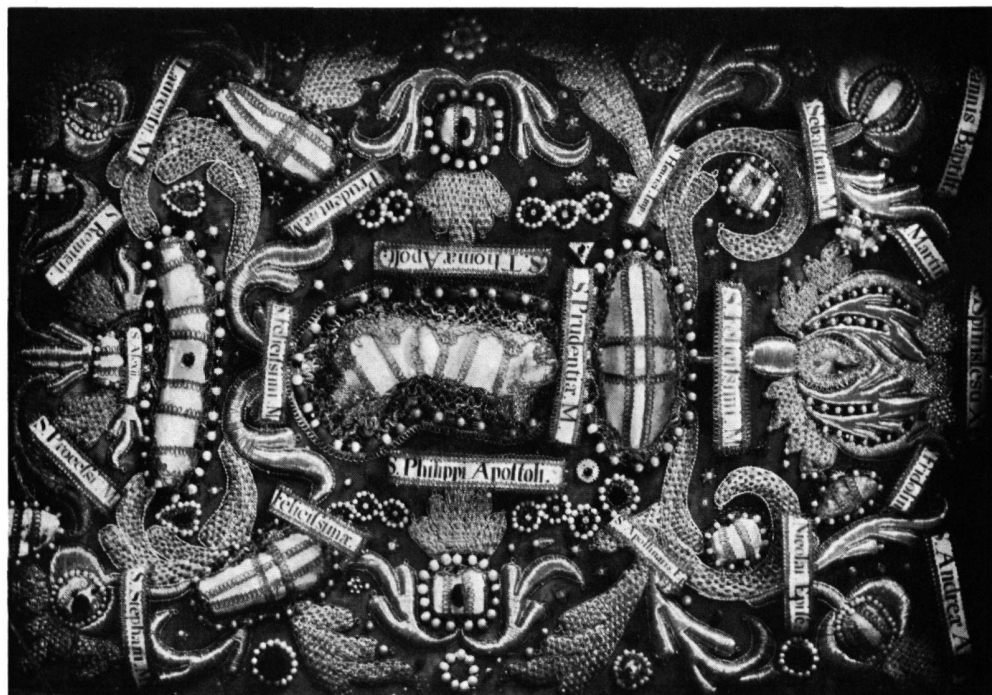
b

a Reliquienfassung, um 1709. St. Urban, Klosterkirche (vgl. Kat.-Nr. 16). – b Bestickter Rock der St. Pius-Reliquien, 1705. St. Urban, Klosterkirche (vgl. Kat.-Nr. 2).

R. L. SUTER: SCHOLASTICA AN DER ALLMEND, EINE LUZERNER PARAMENTENSTICKERIN DER BAROCKZEIT



a



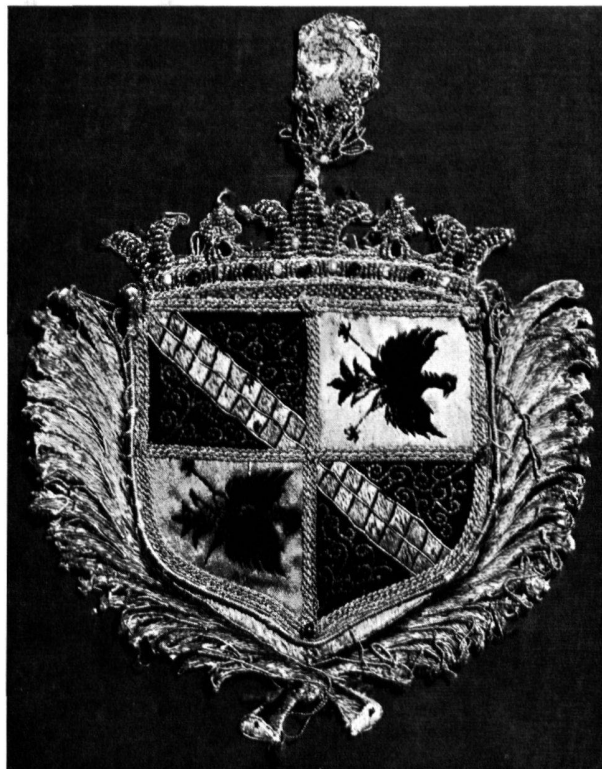
b

a, b Reliquienfassungen, um 1707. Olsberg, Klosterkirche, Hochaltar (vgl. Kat.-Nr. 9a und b).

R. L. SUTER: SCHOLASTICA AN DER ALLMEND, EINE LUZERNER PARAMENTENSTICKERIN DER BAROCKZEIT



a



b



c



d

a–d Gestickte Kaselwappen von 1693, 1698, 1701 und 1708: a Wappen des Kustos Mauriz An der Allmend, 1693. Beromünster, Stiftskirche (vgl. Kat.-Nr. 4a). b Wappen Citaux-Von Eptingen, um 1698. Olsberg, Klosterkirche (vgl. Kat.-Nr. 8). c Wappen des Propstes Bernhard Hartmann, um 1701. Beromünster, Stiftskirche (vgl. Kat.-Nr. 15). d Wappen des Kustos Mauriz An der Allmend, 1708. Beromünster, Stiftskirche (vgl. Kat.-Nr. 5a).

R. L. SUTER: SCHOLASTICA AN DER ALLMEND, EINE LUZERNER PARAMENTENSTICKERIN DER BAROCKZEIT



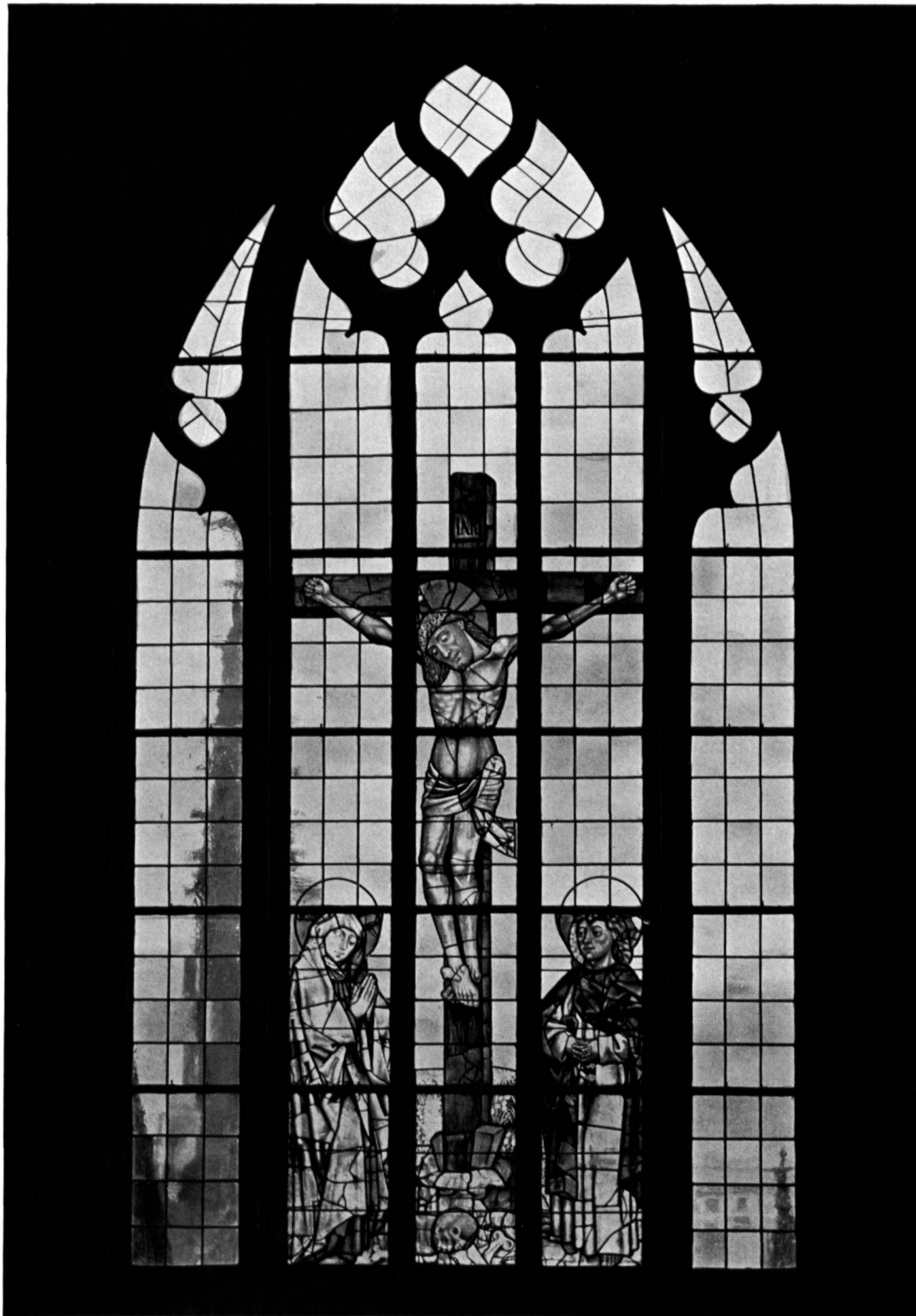
Rote Kelchpalla für das Stiftskapitel St. Martin in Rheinfelden. Rheinfelden, christ-kath. Pfarrkirche (vgl. Kat.-Nr. 14).

R. L. SUTER: SCHOLASTICA AN DER ALLMEND, EINE LUZERNER PARAMENTENSTICKERIN
DER BAROCKZEIT



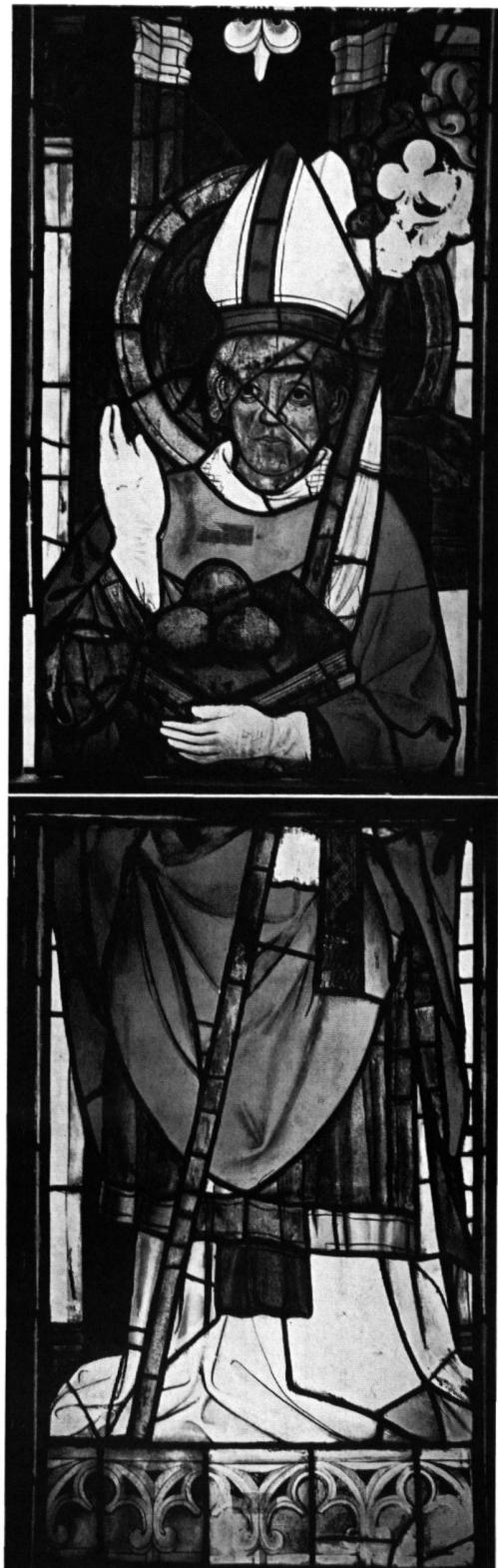
a Rotes Kelchvelum, 1694. Sarnen, Kollegium (vgl. Kat.-Nr. 12). – *b* Weisses Kelchvelum, um 1700. Sursee, Kapuziner-museum (vgl. Kat.-Nr. 17).

R. L. SUTER: SCHOLASTICA AN DER ALLMEND, EINE LUZERNER PARAMENTENSTICKERIN
DER BAROCKZEIT



Ulm, Münster, Obergaden: *Kreuzigung der Zimmerleute.*

HANS WENTZEL: ZU HANS VON ULM (HANS ACKER)



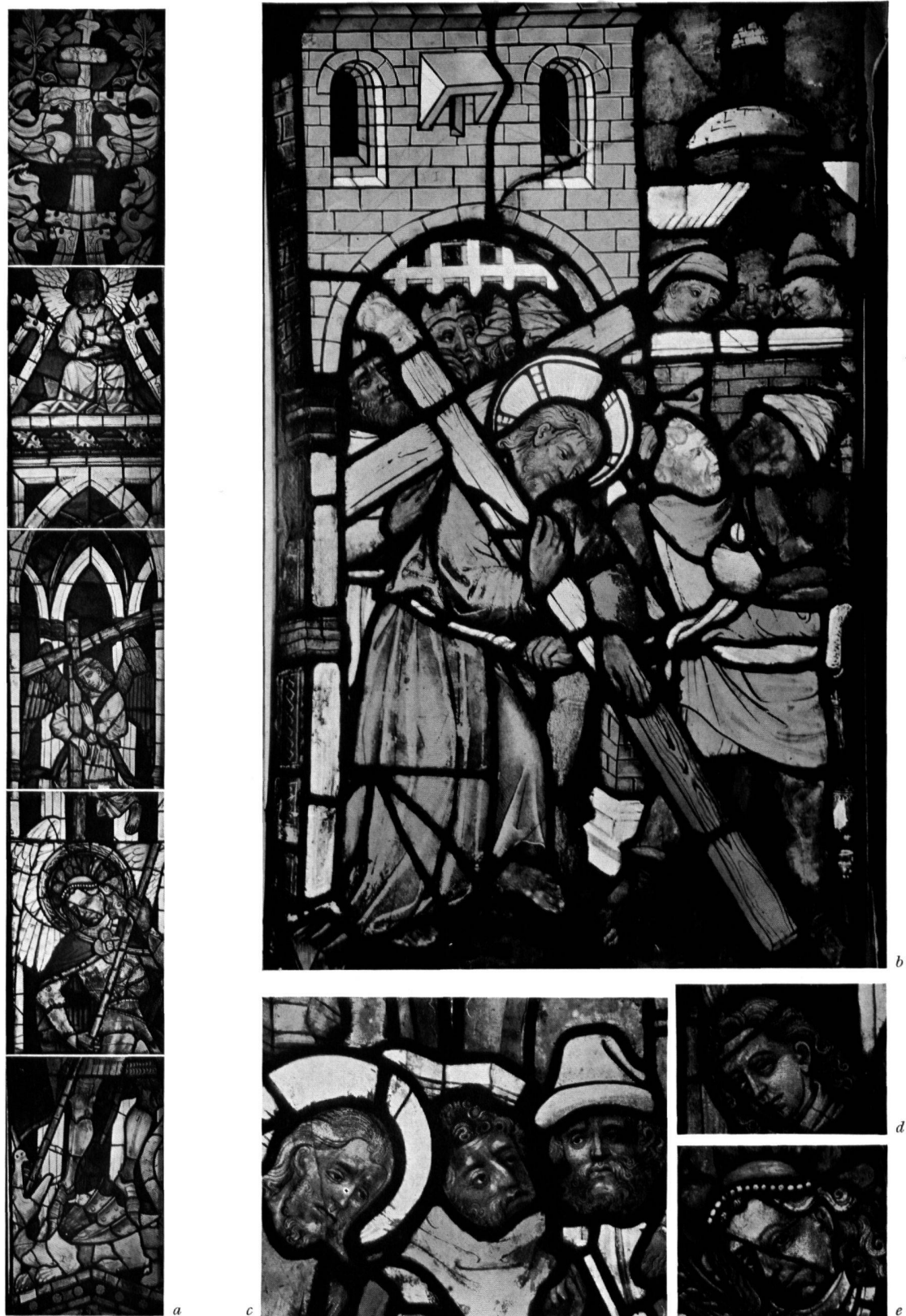
a



b

Ulm, Münster, südliches Seitenschiff: a *Hl. Nikolaus*, b *Hl. Ägidius*.

HANS WENTZEL: ZU HANS VON ULM (HANS ACKER)



Ulm, Münster. *a* Südliches Seitenschiff: *Michaelsreihe*. *b* Westportal: *Kreuztragung*. *c* Westportal: *Christus vor Herodes* (Detail). *d* Südliches Seitenschiff: *Kreuzengel* (Detail). *e* Südliches Seitenschiff: *Hl. Michael* (Detail).

HANS WENTZEL: ZU HANS VON ULM (HANS ACKER)



a



b



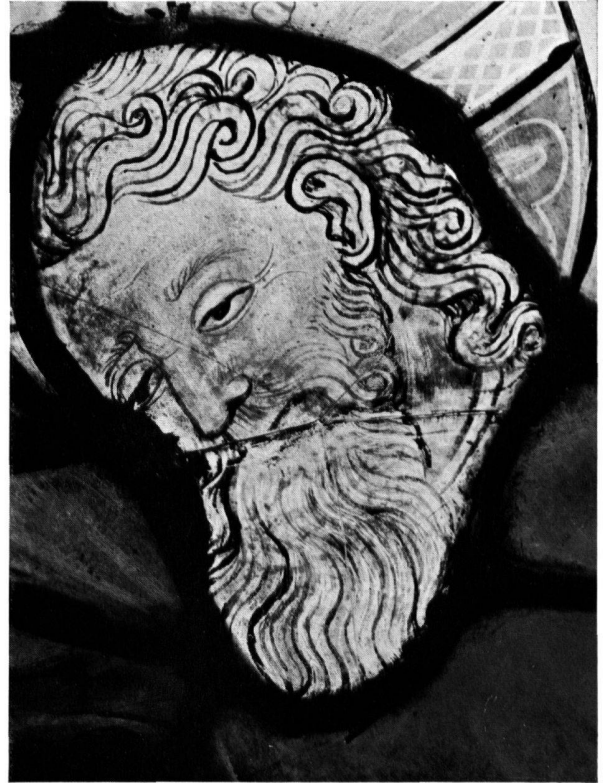
c

Ulm, Münster. a Westportal: *Petrus* aus dem Ölberg. b Westportal: Christuskopf aus der Gefangennahme. c Durchgang zur Neithard-Kapelle: *Hl. Georg*.

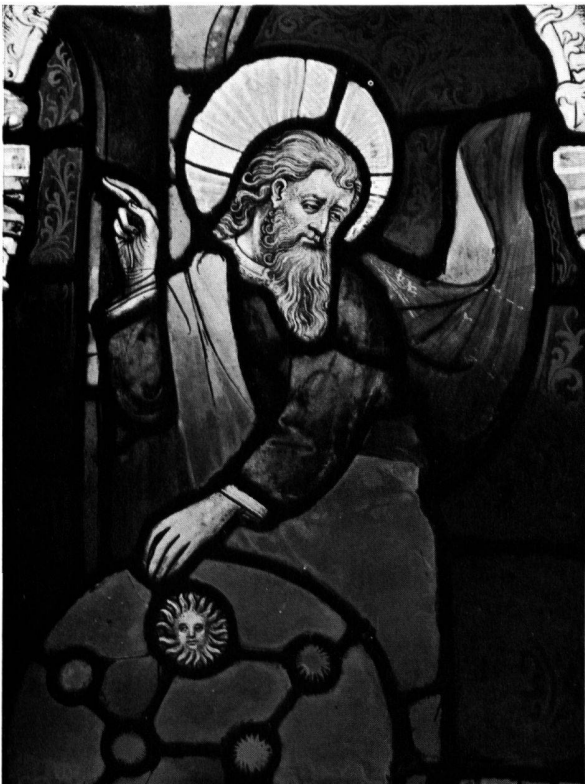
HANS WENTZEL: ZU HANS VON ULM (HANS ACKER)



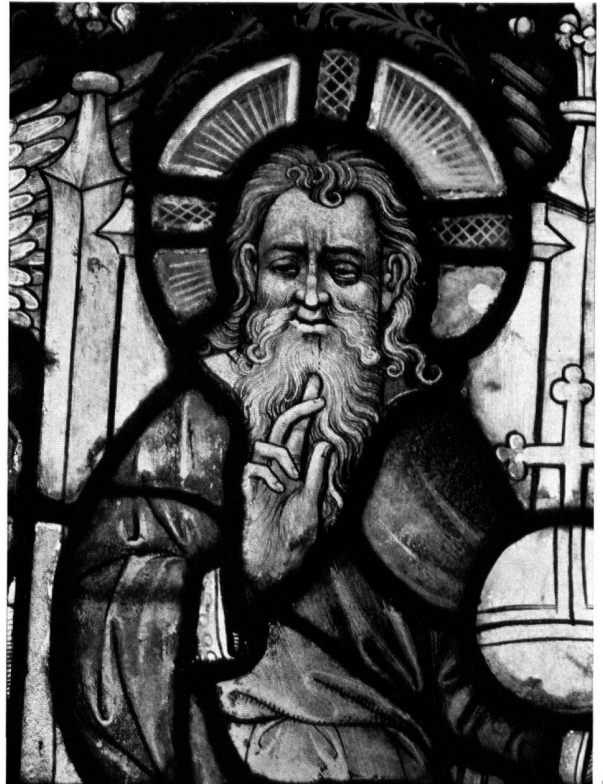
a



b



c



d

Ulm, Münster, Bessererkapelle. a *Gottvater* aus dem *Ersten Schöpfungstag* (Detail). b *Gottvater* aus der *Erschaffung von Wasser und Land* (Detail). c *Gottvater* aus der *Erschaffung der Gestirne* (Detail). d *Thronender Gottvater* (Detail).

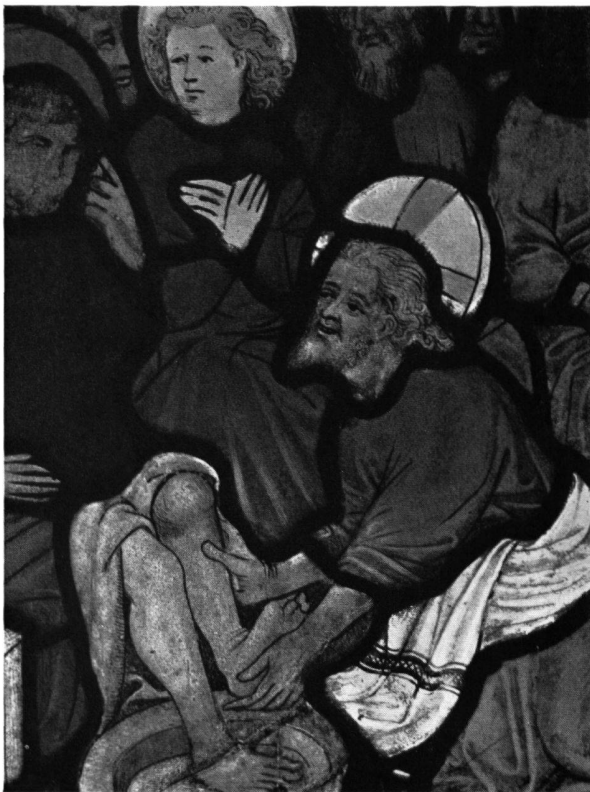
HANS WENTZEL: ZU HANS VON ULM (HANS ACKER)



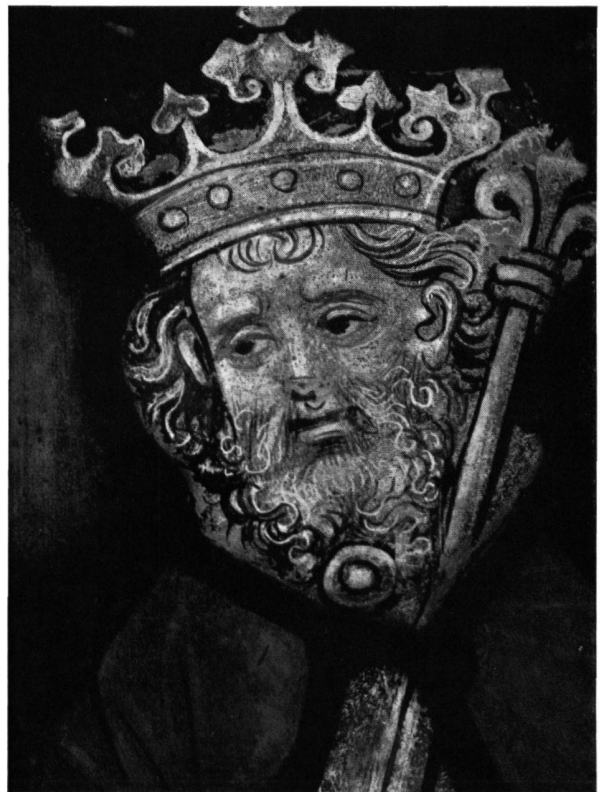
a



b



c



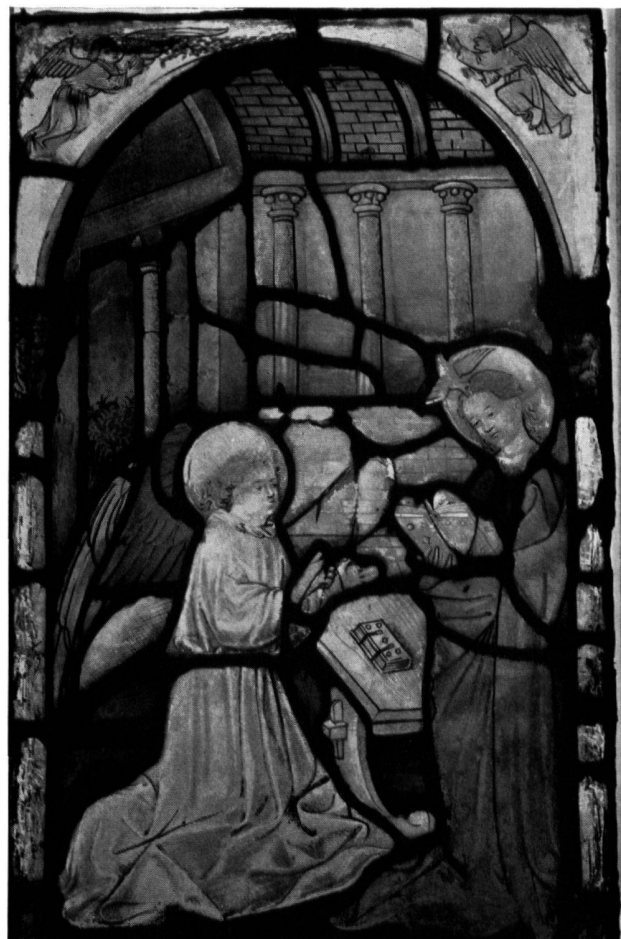
d

Ulm, Münster, Bessererkapelle. a *Christus* aus *Nolimetangere*. b *Joseph von Arimathia* aus der *Grablegung*. c *Fusswaschung* (Detail). d *Herodes* aus dem *Kindermord*.

HANS WENTZEL: ZU HANS VON ULM (HANS ACKER)



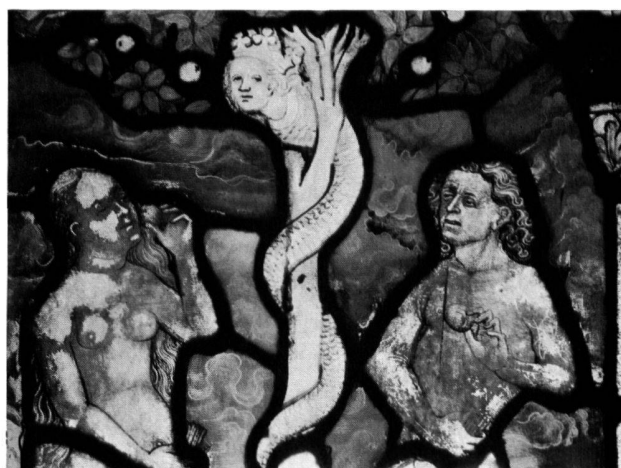
a



b



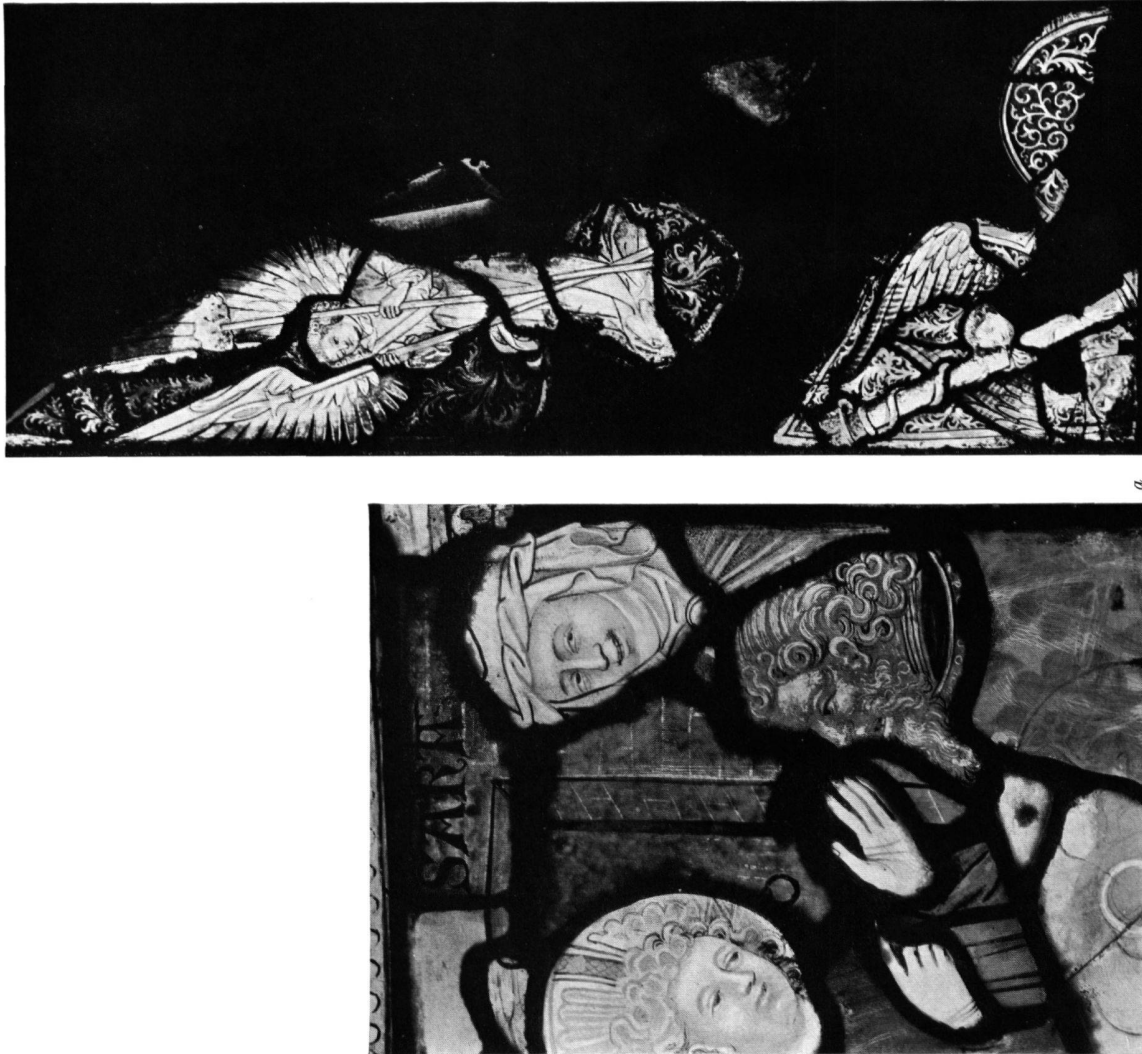
c



d

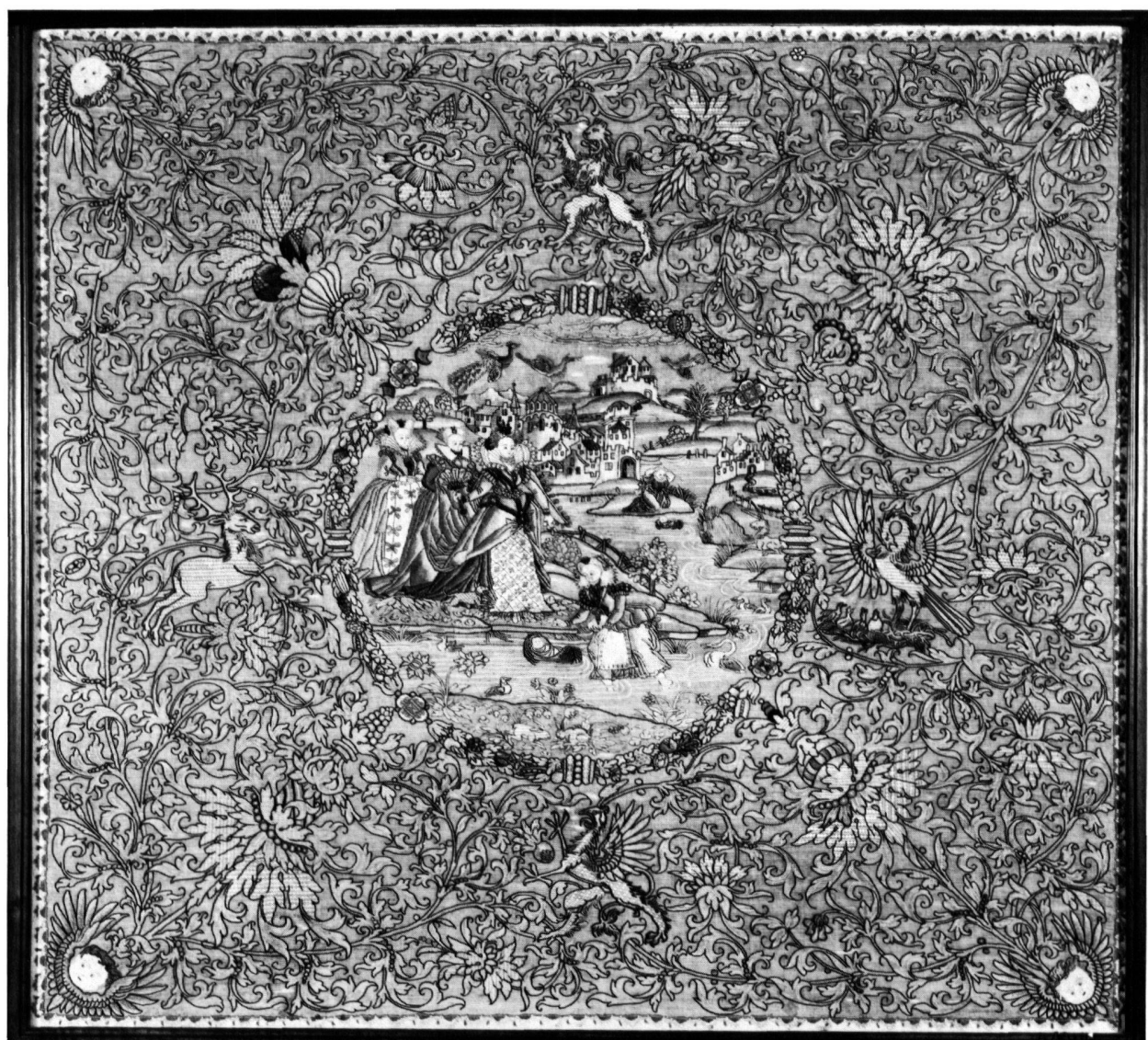
Ulm, Münster, Bessererkapelle. a Balkenmann aus der *Heimsuchung*. b *Verkündigung*. c *Stilleben* aus dem *Pfingstfest*. d *Sündenfall* (Detail).

HANS WENTZEL: ZU HANS VON ULM (HANS ACKER)



Ulm, Münster, Bessererkapelle. *a* Drei Engel bei Abraham (Detail). *b* Jüngstes Gericht, Masswerkscheiben. *c* Brudermord (Detail).

HANS WENTZEL: ZU HANS VON ULM (HANS ACKER)



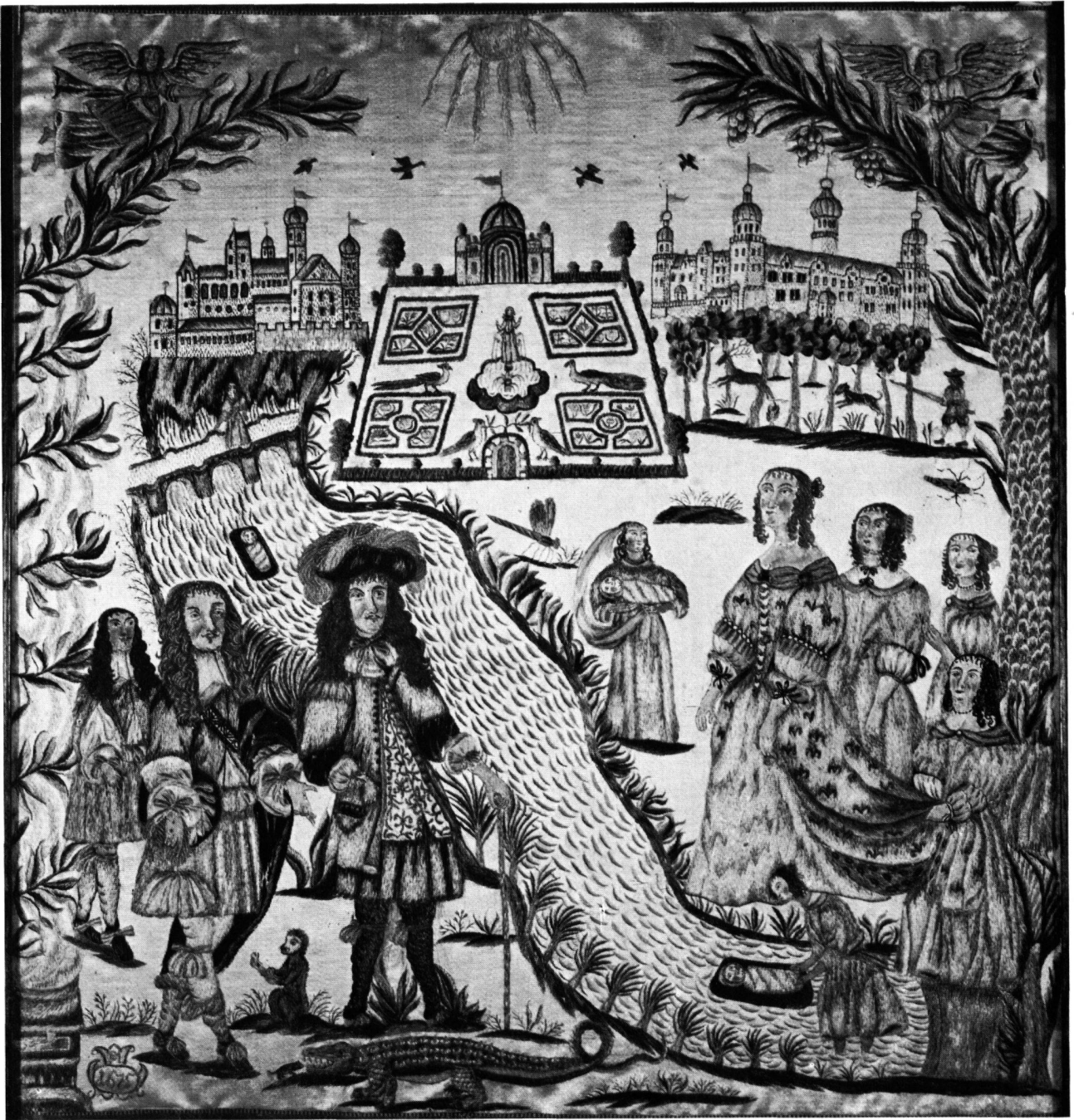
a



b

a, b Tischtuch mit Darstellung der Auffindung des Moseskindes. Seidenstickerei, 1629. Zürich, Schweiz. Landesmuseum:
a Gesamtansicht, b Ausschnitt aus dem Mittelmedaillon.

JENNY SCHNEIDER: DIE AUFFINDUNG DES MOSESKINDES AUF ZWEI SEIDENSTICKEREIEN
DES 17. JAHRHUNDERTS



Seidenstickerei mit Darstellung der Auffindung des Moseskindes, 1675. Zürich, Schweiz. Landesmuseum.

JENNY SCHNEIDER: DIE AUFFINDUNG DES MOSESKINDES AUF ZWEI SEIDENSTICKEREIEN
DES 17. JAHRHUNDERTS